



Arolygiaeth Ei Fawrhydi dros Addysg a Hyfforddiant yng Nghymru
His Majesty's Inspectorate for Education and Training in Wales

Polisi a gweithdrefnau Estyn

ar gyfer

diogelu

Diben Estyn yw arolygu ansawdd a safonau mewn addysg a hyfforddiant yng Nghymru. Mae Estyn yn gyfrifol am arolygu:

- ▲ ysgolion a lleoliadau meithrin a gynhelir gan, neu sy'n cael arian gan awdurdodau lleol
- ▲ ysgolion cynradd
- ▲ ysgolion uwchradd
- ▲ ysgolion pob oed
- ▲ ysgolion arbennig
- ▲ unedau cyfeirio disgyblion
- ▲ ysgolion annibynnol
- ▲ addysg bellach
- ▲ dysgu oedolion
- ▲ gwasanaethau addysg awdurdodau lleol ar gyfer plant a phobl ifanc
- ▲ addysg a hyfforddiant athrawon
- ▲ Cymraeg i oedolion
- ▲ dysgu yn y gwaith
- ▲ dysgu yn y sector cyfiawnder

Mae Estyn hefyd:

- ▲ yn rhoi cyngor ar ansawdd a safonau mewn addysg a hyfforddiant yng Nghymru i Gynulliad Cenedlaethol Cymru ac eraill
- ▲ yn cyhoeddi achosion o arfer dda yn seiliedig ar dystiolaeth arolygu

Cymerwyd pob rhagofal posibl i sicrhau bod y wybodaeth yn y ddogfen hon yn gywir adeg ei chyhoeddi. Dylid cyfeirio unrhyw ymholiadau neu sylwadau ynglŷn â'r ddogfen hon/cyhoeddiad hwn at:

Yr Adran Gyhoeddiadau

Estyn

Llys Angor

Heol Keen

Caerdydd

CF24 5JW neu drwy anfon e-bost at cyhoeddiadau@estyn.llyw.cymru

Mae'r cyhoeddiad hwn a chyhoeddiadau eraill gan Estyn ar gael ar ein gwefan:

www.estyn.llyw.cymru

Cyfieithwyd y ddogfen hon gan Trosol (Saesneg i Gymraeg).

© Hawlfraint y Goron 2023: Gellir aildefnyddio'r adroddiad hwn yn ddi-dâl mewn unrhyw fformat neu gyfrwng ar yr amod y caiff ei aildefnyddio'n gywir ac na chaiff ei ddefnyddio mewn cyd-destun camarweiniol. Rhaid cydnabod y deunydd fel hawlfraint y Goron a rhaid nodi teitl yr adroddiad penodol.

Taflen wybodaeth

Blwch gwybodaeth

I gael mwy o gyngor, cysylltwch â: Swyddog Diogelu Estyn ar 02920 446482 neu diogelu@estyn.llyw.cymru

Dyddiad adolygu arfaethedig: Medi 2024

Rheolaeth fersiwn

Dogfen fersiwn	Awdur	Dyddiad cyhoeddi	Newidiadau a wnaed
1.0	Gerard E Kerslake	15 Mawrth 2013	Diweddariad i'r polisi diogelu y cytunwyd arno'n flaenorol, er mwyn adlewyrchu newidiadau rheoli mewnol yn Estyn a newidiadau sy'n deillio o Ddeddf Rhyddidau 2012
1.1	Gerard E Kerslake	Ionawr 2015	Mân ddiweddariadau, yn egluro rôl y swyddog diogelu yn rhoi cyngor i staff Estyn.
1.2	Gerard E Kerslake	Awst 2016	Mân ddiweddariadau, diweddarau'r wybodaeth gyswllt
1.3	Gerard E Kerslake	Awst 2017	Mân ddiweddariadau i'r testun
1.4	Delyth Lloyd Gray	Ebrill 2019	Mân ddiweddariadau, diweddarau'r wybodaeth gyswllt
1.5	Dyfrig Ellis	Chwefror 2021	Mân ddiweddariadau, egluro'r rôl, llywodraethu a strwythur y tîm swyddogion diogelu arweiniol o ran darparu cyngor i staff Estyn
1.6	Dyfrig Ellis	Gorffennaf 2021	Mân ddiweddariadau i'r testun
1.7	Dyfrig Ellis	Rhagfyr 2021	Diweddariad am y sytem rheoli achosion
1.8	Delyth Lloyd Gray	Hydref 2022	Mân ddiweddariadau, diweddarau'r wybodaeth gyswllt i swyddogion dynodedig diogelu AALI
1.9	Delyth Lloyd Gray	Hydref 2023	wybodaeth gyswllt i swyddogion dynodedig diogelu AALI a chynrychiolwyr sectorau mewnol

Dylid cyfeirio unrhyw ymholiadau neu sylwadau ynghylch y polisi hwn at:

Tîm Swyddogion Diogelu Arweiniol

Estyn

Llys Angor

Heol Keen

Caerdydd

CF24 5JW neu trwy e-bost at diogelu@estyn.llyw.cymru

Mae'r cyhoeddiad hwn a chyhoeddiadau eraill Estyn ar gael ar ein gwefan:

www.estyn.llyw.cymru

Cyfieithwyd y ddogfen hon gan Trosol (Saesneg i Gymraeg).

Asesiad effaith

Mae asesiad rhesymwaith busnes wedi'i gynnal ac mae'r polisi hwn yn cyfrannu at ein hamcanion strategol a'n hegwyddorion cyflwyno.

Cynhaliwyd asesiad effaith cydraddoldeb ac ni ystyrir bod y polisi hwn yn cael effaith andwyol ar unrhyw unigolyn ar sail oedran, anabledd, ailbennu rhywedd, beichiogrwydd a mamolaeth, hil, crefydd neu gred, rhyw a chyfeiriadedd rhywiol neu iaith.

Cytundeb polisi

Cytunir ar y polisi hwn a'i weithdrefnau cysylltiedig gan ein rheolwyr ac Undebau Llafur.

<u>Cyflwyniad</u>	1
<u>Beth yw ein hegwyddorion?</u>	2
<u>Beth yw ein polisi?</u>	3
<u>Beth y mae angen i mi ei wneud?</u>	4
<u>Arweiniad ar y weithdrefn i'w dilyn os caiff cam-drin neu esgeulustod eu honni neu eu drwgdybio, neu os canfyddir arferion gwaith anniogel</u>	5
Yn y swyddfa neu wrth weithio gartref	6
Wrth gynnal arolygiad	7
Wrth weithio gydag arolygiaethau eraill	8
Pan wneir datgeliad i'r tîm arolygu	9
<u>Atodiad 1: Siart llif camau diogelu ar gyfer arolygwyr</u>	9
<u>Atodiad 2: Sut ydym ni'n cyflawni ein cyfrifoldebau dros ddiogelu?</u>	10
Llywodraethu a strwythur y tîm diogelu	10
Rôl y Tîm Swyddogion Diogelu Arweiniol	11
<u>Atodiad 3: Diffiniadau</u>	15
Beth yw diogelu?	15
Beth yw plentyn?	15
Beth yw oedolyn sy'n agored i niwed?	16
Beth yw'r peryglon diogelu i blant ac oedolion sy'n agored i niwed?	16
Niwed sylweddol	17
Eithafiaeth a radicaleiddio	17
<u>Atodiad 4: Llenyddiaeth bellach</u>	18
<u>Atodiad 5: Manylion cysylltu ar gyfer pob atgyfeiriad</u>	19

Cyflwyniad

Mae'r polisi hwn a'r gweithdrefnau ac arweiniad cysylltiedig yn darparu cyngor cyson ar ymdrin â phroblemau diogelu posibl.

Mae'r polisi hwn a'r gweithdrefnau ac arweiniad cysylltiedig yn berthnasol i:

- bob aelod o'n staff (gan gynnwys AEM, secondeion, staff canologl a staff dros dro)
- Arolygwyr Ychwanegol
- Arolygwyr Cymheiriaid
- Arolygwyr Cofrestredig, Arolygwyr Meithrin Cofrestredig, Arolygwyr Tîm, Arolygwyr Lleyg
- arolygwyr o arolygiaethau eraill sy'n ymuno â'n timau arolygu

Dylai Arolygwyr Cofnodol neu Arolygwyr Cofrestredig/Arolygwyr Meithrin Cofrestredig sicrhau bod darparwyr addysg a hyfforddiant yn ymwybodol o'r ddogfen hon cyn pob arolygiad.

Er rhwyddineb, pan gyfeirir at 'Arolygwyr' drwy gydol y ddogfen hon, mae hyn yn cyfeirio at bob un o'r Arolygwyr a restrir uchod.

Beth yw ein hegwyddorion?

Rydym yn ymroi i gynnal diogelwch a lles pobl ifanc ac oedolion sy'n agored i niwed, felly rydym yn wylidwrus ym mhob agwedd ar ein gwaith. Mae gan bob aelod o'n staff, ac unrhyw un sy'n gweithio gyda ni, ddyletswydd i roi gwybod am unrhyw ddatgeliadau neu bryderon sydd ganddynt am ddiogelu. Mae'r Polisi hwn yn amlinellu'r gweithdrefnau y dylid eu dilyn wrth roi gwybod am unrhyw gyfryw bryderon.

Egwyddorion allweddol

Mae'r egwyddorion allweddol sy'n tanategu'r Polisi Diogelu hwn a'r arweiniad ar gyfer diogelu plant ac oedolion sy'n agored i niwed wedi'u cynnwys yn Neddf Hawliau Dynol 1998 a Deddf Plant 2004. Cânt eu hesbonio yn y dogfennau 'Diogelu Plant: Gweithio gyda'n Gilydd o dan Ddeddf Plant 2004', 'Confensiwn y Cenhedloedd Unedig ar Hawliau'r Plentyn', y mae'r Deyrnas Unedig wedi'i lofnodi, 'Cadw Dysgwyr yn Ddiogel' ac 'Mewn Dwylo Diogel: rhoi gweithdrefnau amddiffyn oedolion ar waith yng Nghymru'.

Gweler Atodiad 3 am ddiffiniadau 'plant' ac 'oedolion sy'n agored i niwed'.

Plant

Mae pob plentyn yn haeddu'r cyfle i gyflawni ei lawn botensial. Dylent allu:

- bod mor iach â phosibl, yn gorfforol ac yn feddyliol
- manteisio i'r eithaf ar gyfleoedd addysg o ansawdd da
- byw mewn amgylchedd diogel a chael eu hamddiffyn rhag niwed
- cael profiad o les emosiynol
- teimlo eu bod yn cael eu caru a'u gwerthfawrogi, a'u bod yn cael eu cefnogi gan rwydwaith o gydberthnasau dibynadwy a chariadus
- dod i ofalu am eu hunain yn gymwys ac ymdopi â bywyd bob dydd
- bod â hunanddelwedd gadarnhaol ac ymdeimlad sicr o'u hunaniaeth, gan gynnwys eu hunaniaeth ddiwylliannol a hiliol
- datblygu medrau rhyngbersonol da a hyder mewn sefyllfaoedd cymdeithasol

Dylai pob aelod staff sy'n gweithio gyda phlant:

- drin lles plant â'r pwys mwyaf
- bod yn effro i arwyddion posibl o gam-drin ac esgeulustod
- bod yn effro i'r peryglon y gall camdrinwyr unigol, neu gamdrinwyr posibl, fygwth ar blant
- bod yn ymwybodol o effeithiau cam-drin ac esgeulustod ar blant
- cyfrannu at bob cam o'r broses ddiogelu, yn ôl yr angen

Oedolion sy'n agored i niwed

Mae gan bob oedolyn a all fod yn agored i gam-drin yr hawl i gael ei amddiffyn rhag cam-drin hefyd, ac i gael cymorth wrth geisio triniaeth ac iawn os ydynt wedi cael eu cam-drin.

Beth yw ein polisi?

Ym mhob agwedd ar ein gwaith, rhaid rhoi anghenion, buddiannau a lles plant, pobl ifanc ac oedolion sy'n agored i niwed uwchlaw anghenion a buddiannau pawb arall. Gan hynny, rhaid i'r Polisi hwn a'r arweiniad sydd wedi'i gynnwys ynddo gael blaenoriaeth dros bob polisi ac arweiniad arall. Trwy gydol yr arweiniad hwn a thrwy hyfforddiant priodol, byddwn yn codi ymwybyddiaeth ein staff o gam-drin posibl, esgeulustod ac arfer broffesiynol anniogel yn y lleoliadau rydym yn eu harolygu ac mewn lleoliadau eraill rydym yn ymweld â nhw.

Er mwyn rhoi'r polisi hwn ar waith byddwn:

- yn sicrhau bod pob aelod staff, gan gynnwys pob arolygydd, yn cael eu penodi yn dilyn gweithdrefnau recriwtio diogel priodol a chaeth
- yn sicrhau, trwy hyfforddiant cyson a datblygu, bod pob aelod staff yn ymwybodol o'r angen i ddiogelu plant ac oedolion sy'n agored i niwed ac yn gyfarwydd â'r gweithdrefnau i'w dilyn pan fydd ganddynt bryderon
- yn dilyn gweithdrefnau diogelu y cytunwyd arnynt yn lleol gan atgyfeirio lle y bo'n briodol i wasanaethau cymdeithasol awdurdod lleol a/neu i'r heddlu
- yn sicrhau bod staff yn cymryd camau pendant i ymateb i honiadau, amheuon neu achosion o gam-drin
- yn gwerthuso pa mor dda y mae darparwyr addysg a hyfforddiant yn cyflawni eu cyfrifoldebau mewn modd sy'n diogelu plant a, lle y bo'n briodol, oedolion agored i niwed
- yn gwerthuso p'un ai a oes gan ddarparwyr addysg a hyfforddiant weithdrefnau diogelu priodol ar gyfer plant a, lle y bo'n briodol, oedolion agored i niwed, sy'n cyfrif am weithdrefnau aml asiantaeth y cytunwyd arnynt yn lleol
- yn gweithio'n weithredol ag asiantaethau eraill i ymateb i fentrau cenedlaethol a lleol ac i ddatblygu strategaethau sydd wedi'u llunio i atal a/neu leihau'r perygl rhag i gam-drin ddigwydd

Beth y mae angen i mi ei wneud?

Gweler y siart llif a nodir isod yn Atodiad 1.

Mae gan bob aelod staff ddyletswydd i roi gwybod am unrhyw ddatgeliadau neu bryderon sydd ganddynt ynghylch diogelwch a lles plant ac oedolion sy'n agored i niwed. Er mwyn rheoli'r cyfrifoldeb hwn, mae gennym dîm o swyddogion diogelu arweiniol â chyfrifoldeb am reoli diogelu, yn ogystal â chymorth clercaidd a gweinyddol dynodedig. Dylid cyfeirio materion yn ymwneud â diogelu at y tîm swyddogion arweiniol diogelu gan ddilyn ein proses atgyfeirio ar-lein bob tro. Fodd bynnag, os bydd ar staff angen cyngor neu gymorth, dylent gysylltu â'r swyddog arweiniol sy'n gyfrifol am ddiogelu o fewn y sector priodol yn y lle cyntaf i drafod y mater, neu, os nad ydynt ar gael, aelod o'n tîm swyddogion diogelu arweiniol dynodedig yn uniongyrchol. Os nad yw'r un ohonynt ar gael, cysylltwch naill ai â'n hadran ysgrifenyddiaeth neu, os yw'n fater yn ymwneud ag un o gyflogeion Estyn, cysylltwch ag uwch reolwr.

Arweiniad ar y weithdrefn i'w dilyn os caiff cam-drin neu esgeulustod eu honni neu eu drwgdybio, neu os canfyddir arferion gwaith anniogel

Mae gan bob aelod o'n staff, gan gynnwys arolygwyr, staff clercaidd a staff gweinyddol dros dro, ddyletswydd i roi gwybod am unrhyw bryderon am ddiogelu. Dylai pob aelod staff gyfeirio unrhyw bryderon at ein tîm swyddogion diogelu arweiniol bob tro.

Yn dilyn datgeliad, dylai staff bob amser gofnodi'r holl fanylion perthnasol ar ein ffurflen cyswllt cychwynnol diogelu, sydd ar gael ar ein safle gwe mewnol trwy wasgu'r botwm 'report a Safeguarding issue', ar ein gwefan ac yn Atodiad 5 y ddogfen hon.

Cyn rhannu unrhyw wybodaeth gyda swyddog diogelu'r darparwr, dylai Arolygwyr bob tro ofyn i'r swyddog diogelu arweiniol gadarnhau pa wybodaeth y gellir ei rhannu, os o gwbl, a chyda phwy. Ni ddylai arolygwyr rannu unrhyw wybodaeth gyda'r darparwr cyn siarad gydag aelod o'r tîm diogelu. Mewn achosion o gamymddwyn proffesiynol honedig er enghraifft, dylai aelod o'n tîm swyddogion diogelu arweiniol fel arfer ofyn i wasanaethau cymdeithasol yr awdurdod lleol neu'r heddlu am gyngor ar hyn cyn gwneud unrhyw benderfyniadenderfyniad. Mae protocol cytunedig ar waith gyda LIC, Archwilio Cymru ac AGC ar gyfer rhannu pryderon neu drafod achosion penodol, fel bo'r angen.

Cofnodi a rhannu gwybodaeth

Mae nifer o egwyddorion a all gynorthwyo pob aelod o staff, trwy ymgynghori â'r tîm swyddogion diogelu arweiniol, wrth wneud penderfyniadau ynghylch rhannu gwybodaeth:

Angenrheidiol a chymesur – Wrth wneud penderfyniadau ynglŷn â pha wybodaeth i'w rhannu, dylai staff ystyried faint o wybodaeth mae angen iddynt ei rhyddhau. Mae peidio â rhannu mwy o ddata na'r hyn sy'n angenrheidiol i fod o ddefnydd yn elfen allweddol o'r Rheoliad Cyffredinol ar Ddiogelu Data a Deddf Diogelu Data 2018, a dylai staff ystyried effaith datgelu gwybodaeth am wrthrych y wybodaeth ac unrhyw drydydd partïon. Rhaid i wybodaeth fod yn gymesur ag angen a lefel y risg.

Perthnasol – Dim ond gwybodaeth sy'n berthnasol i'r dibenion y dylid ei rhannu â'r rheiny sydd ei hangen. Mae hyn yn galluogi pobl eraill i wneud eu swydd yn effeithiol, a gwneud penderfyniadau gwybodus.

Digonol – Dylai gwybodaeth fod yn ddigonol at ei diben. Dylai ansawdd y wybodaeth fod yn iawn i sicrhau bod modd ei deall, a dibynnu arni.

Cywir – Dylai gwybodaeth fod yn gywir a chyfoes, a dylai wahaniaethu'n glir rhwng ffaith a barn. Os yw'r wybodaeth yn hanesyddol, yna dylid esbonio hyn.

Amserol – Dylid rhannu gwybodaeth mewn modd amserol i leihau risg colli cyfleoedd i gynnig cymorth ac amddiffyniad i blentyn. Mae amseroldeb yn allweddol mewn sefyllfaoedd brys, ac efallai nad yw'n briodol ceisio cydsyniad am rannu gwybodaeth os gallai achosi oedi, gan felly roi plentyn neu berson ifanc mewn risg gynyddol o niwed. Dylem sicrhau bod gwybodaeth ddigonol yn cael ei rhannu, yn ogystal ag ystyried y brys i'w rhannu.

Diogel - Ble bynnag y bo modd, dylid rhannu gwybodaeth mewn ffordd briodol a diogel. Rhaid i ni bob amser ddilyn ein polisi ar ddiogeledd ar gyfer trin gwybodaeth bersonol.

Cofnod – Dylid cofnodi penderfyniadau am rannu gwybodaeth, p'un a benderfynir rhannu'r wybodaeth ai peidio. Os penderfynir rhannu'r wybodaeth, dylid dyfynnu'r rhesymau, yn cynnwys pa wybodaeth a rannwyd, a gyda phwy, yn unol â gweithdrefnau sefydliadol. Os penderfynir peidio â rhannu'r wybodaeth, mae'n arfer dda cofnodi'r rhesymau dros y penderfyniad hwn, a'u trafod gyda'r sawl a ofynnodd amdani. Yn unol â'n polisi cadw, ni ddylid cadw'r wybodaeth yn hwy na'r hyn sy'n angenrheidiol. Mewn rhai amgylchiadau prin, gallai hyn fod yn amhendiant, ond os felly, dylid trefnu proses adolygu.

Nid rôl ein staff na'n Harolygwyr yw ymchwilio na chwilio am dystiolaeth o faterion yn ymwneud â phryderon diogelu ac ni ddylent geisio gwneud hynny.

Yn y swyddfa neu wrth weithio gartref

Os bydd un o'n haelodau staff (gan gynnwys arolygydd) yn derbyn unrhyw gyfathrebiad (llythyr, neges e-bost neu alwad ffôn) a all fod â goblygiadau ar gyfer diogelu, dylid ei gyfeirio ar unwaith at dîm diogelu Estyn.

Dylid cofnodi manylion honiad ar ein system cofnodi achosion mewnol a ellir ei gael yma – [Report a Concern | MyConcern](#). Mae hyn yn cynnwys enw a manylion cyswllt y sawl sy'n ffonio, y dioddefwr honedig, enw'r darparwr os yn boisb ac unrhyw gamau dilynol a gymerwyd gan aelod staff. . Ar ôl cyflwyno FfCC, bydd rhif awtomatig yn cael ei glustnodi i'r consyrn a bydd aelod o'n tîm diogelu yn cael ei hysbysu ar unwaith trwy'r system awtomatig.

Os rhoddir gwybod am y pryder mewn galwad ffôn, dylai'r unigolyn sy'n cymryd yr alwad roi sicrwydd i'r sawl sy'n ffonio, os yw'r pryder yn ymwneud a mater diogelu, y bydd rhywun yn mynd i'r afael â'r pryder. Dylai staff gofnodi'r sgwrs ar y ffurflen cychwynnol. Nid oes unrhyw gyfyngiadau cyfreithiol na moesegol o ran rhannu gwybodaeth o fewn Estyn nac ag asiantaethau eraill, os yw at ddibenion diogelu. Mae prosesau cytunedig ar waith ar gyfer atgyfeiriadau diogelu a wneir gan **ein** swyddogion diogelu **ni** yn allanol i'r Heddlu, y Gwasanaethau Cymdeithasol, swyddog arweiniol dynodedig yr awdurdod lleol ar gyfer diogelu mewn addysg, AGC, Comisiynydd Plant Cymru a LIC, fel y bo'n briodol.

Wrth gynnal arolygiad

Yn ystod arolygiad, gallai Arolygydd Estyn dderbyn honiad am fater diogelu neu gall weld drosto'i hun rywbeth sydd o bryder. Gallai hyn gynnwys cam-drin emosiynol, corfforol neu rywiol. Hefyd, gall gynnwys gweithredoedd neu ymddygiad amhriodol gan weithiwr proffesiynol, neu ofal amhriodol neu esgeuluso plentyn neu oedolyn sy'n agored i niwed. Ym mhob achos, rhaid i'r Arolygydd gymryd camau ar unwaith.

Dylai'r Arolygydd sy'n codi'r mater roi gwybod i'r Arolygydd Cofnodol (ac eithrio pan fydd yr honiad yn ymwneud â'r Arolygydd Cofnodol) ac aelod o'n tîm swyddogion diogelu arweiniol. Os gwneir yr honiad yn erbyn yr Arolygydd Cofnodol, dylid rhoi gwybod i aelod o'n tîm swyddogion diogelu arweiniol ar unwaith. Rhaid i'r aelod o'r tîm swyddog diogelu arweiniol atgyfeirio'n briodol a hysbysu ein Huwch Reolwyr ar unwaith. Mae manylion y rhifau ffôn a'r cyfeiriadau e-bost diogelu perthnasol i'w gweld yn Atodiad 6.

Ym mhob achos, mae'r Arolygydd Cofnodol yn gyfrifol am:

- Sicrhau y gwneir cofnod o'r mater diogelu, gan ddefnyddio Ffurflen Cyswllt Cychwynnol Estyn, a'i anfon ymlaen i'n tîm diogelu
- Dilyn unrhyw gyngor gan aelod o'n tîm swyddogion diogelu arweiniol, yn enwedig cyngor ynghylch unrhyw gyfyngiadau ar y wybodaeth a rennir gyda swyddog diogelu'r darparwr ei hun am yr atgyfeiriad, ac unrhyw atgyfeiriad wedyn gennym ni i wasanaethau cymdeithasol yr awdurdod lleol neu i'r heddlu

Os yr Arolygydd Cofnodol yw testun yr honiad, yr Arolygydd sy'n codi'r mater sy'n gyfrifol am ddilyn y broses uchod, gan gynnwys rhoi gwybod i aelod o'n tîm swyddogion diogelu arweiniol ar unwaith.

Os yw unrhyw aelod o'n tîm swyddogion diogelu arweiniol yn destun honiad, dylid hysbysu aelod arall o'r tîm swyddogion diogelu arweiniol yn uniongyrchol, yn ogystal â'r Cyfarwyddwr Strategol sydd â chyfrifoldeb am ddiogelu.

Wrth weithio gydag arolygiaethau eraill

Os Estyn yw'r arolygiaeth arweiniol ar gyfer tîm arolygu amlddisgyblaethol, dilynnir ein Polisi Diogelu. Bydd yr Arolygydd Cofnodol yn rhoi copi o'n Polisi a gweithdrefnau diogelu i bob aelod arall o'r tîm fel rhan o'u cyfarwyddyd cychwynnol cyn iddynt ymuno â'r tîm. Disgwylir i'r arolygwyr hynny o arolygiaethau eraill weithio o fewn y gweithdrefnau hyn.

Os bydd un o'n Harolygwyr yn gweithio fel rhan o dîm aml asiantaeth, ac nid Estyn yw'r arolygiaeth arweiniol, bydd ein Harolygydd yn dilyn gweithdrefnau diogelu'r arolygiaeth arweiniol honno, oni bai y byddai gwneud hynny'n achosi oedi o ran atgyfeirio i'r gwasanaethau cymdeithasol neu'r heddlu ac yn rhoi plentyn mewn perygl o niwed pellach. Hefyd, bydd yr Arolygydd yn rhoi gwybod i'n tîm swyddogion diogelu amrywiol ac yn cofnodi'r manylion ar Ffurflen Cyswllt Cychwynnol Estyn. Bydd y swyddog diogelu arweiniol sy'n rheoli'r achos yn ysgrifennu at yr arolygiaeth arweiniol er mwyn sicrhau yr aethpwyd ar drywydd yr atgyfeiriad ac i ganfod a oes angen i ni gymryd camau pellach ai peidio.

Pan wneir datgeliad i'r tîm arolygu

Os gwneir y datgeliad gan blentyn neu oedolyn sy'n agored i niwed, rhaid cofnodi'r manylion ar unwaith a'u hanfon at aelod o'n tîm swyddogion diogelu arweiniol. Wrth ymateb i'r unigolyn sy'n gwneud y datgeliad:

- Peidiwch ag addo cyfrinachedd, ond esboniwch eich bod yn gorfod anfon y wybodaeth hon ymlaen
- Gwrandewch yn ofalus ac yn llawn cydymdeimlad gan osgoi ymateb mewn modd rhy emosiynol
- Ceisiwch help gan staff meddygol, y gwasanaethau cymdeithasol neu'r heddlu os oes risg uniongyrchol
- Cadarnhewch yr hyn sydd wedi digwydd ond ceisiwch ofyn cyn lleied â phosibl o gwestiynau

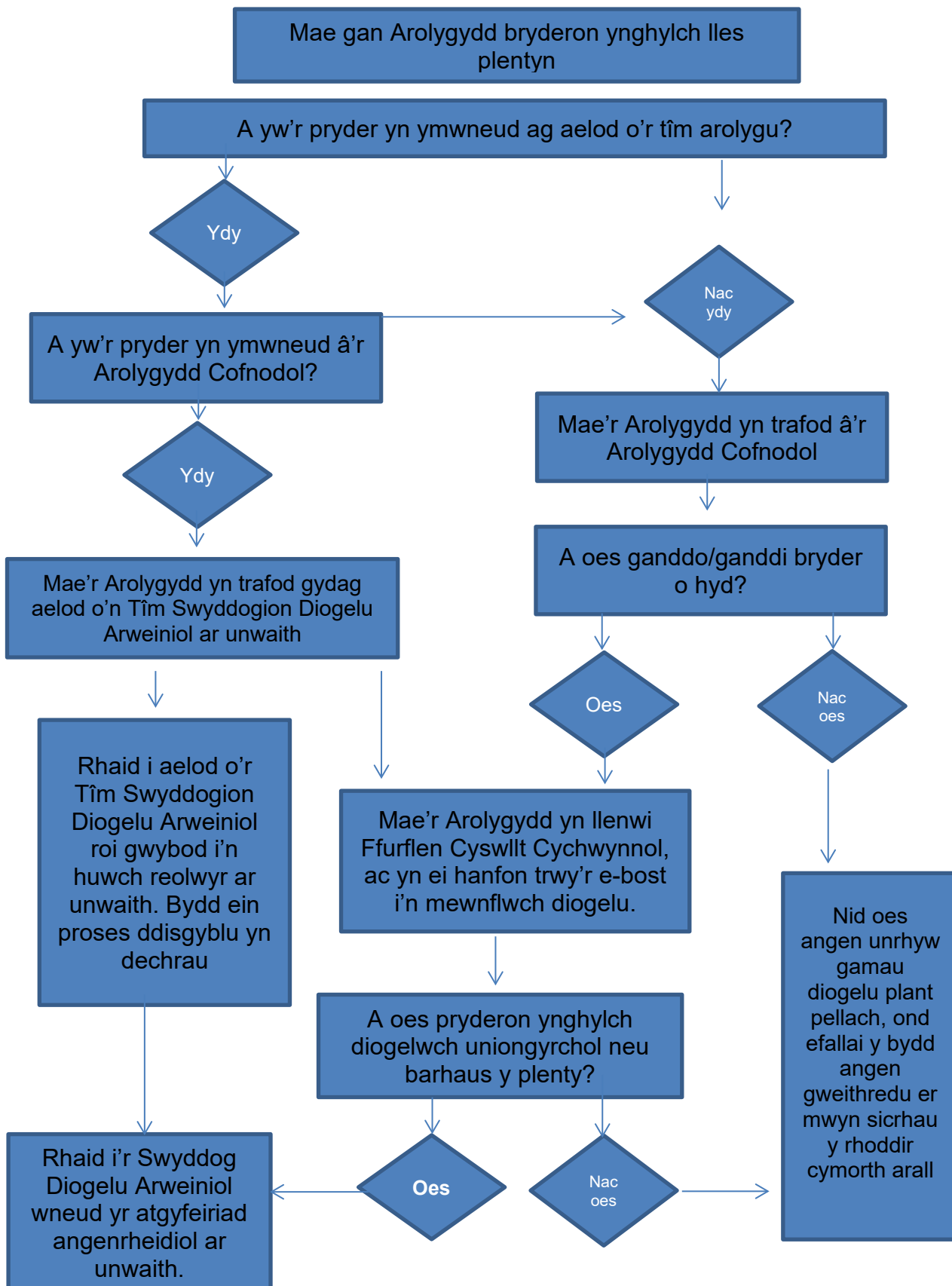
Wrth roi gwybod i'r darparwr am ddatgeliad:

- Ceisiwch gyngor bob tro gan aelod o'n tîm swyddogion diogelu arweiniol yn y lle cyntaf
- Yn dilyn cyngor ein swyddog diogelu ynghylch pa wybodaeth y dylech ei rhannu a pha wybodaeth na ddylech ei rhannu, dywedwch wrth y darparwr fod datgeliad wedi'i wneud i'r tîm a'ch bod wedi'i atgyfeirio i ni, lle y bo hynny'n briodol
- Rhannwch fanylion sylfaenol am y datgeliad yn unig
- Dywedwch wrth y darparwr am natur gyffredinol y broblem, er enghraifft, ei bod yn cyfeirio at fwlio, neu at weithredodd un o'i aelodau staff
- Peidiwch â mynd ynghlwm wrth ymchwilio i'r mater
- Os yw'n briodol, cynghorwch y darparwr i wneud ei atgyfeiriad ei hun.

Er mwyn atgyfeirio i'r awdurdod priodol, bydd aelod o'n tîm swyddogion diogelu arweiniol:

- Yn gwirio bod manylion am y datgeliad wedi'u cofnodi'n briodol ar ein Ffurflen Cyswllt Cychwynnol
- Yn neilltuo rhif ffeil achos diogelu i'r atgyfeiriad
- Yn atgyfeirio'r mater i'r adran gwasanaethau cymdeithasol perthnasol a/neu i'r heddlu
- Yn monitro'r camau gweithredu dilynol a gymerir o ganlyniad i'r atgyfeiriad

Atodiad 1: Siart llif camau gweithredu diogelu ar gyfer arolygwyr



Atodiad 2: Sut ydym ni'n cyflawni ein cyfrifoldebau dros ddiogelu?

Llywodraethu a strwythur y tîm diogelu

Mae strwythur sefydliadol Estyn yn cefnogi ffocws strategol ar bob un o dair elfen ein diben craidd. Byddwn yn parhau i ddatblygu gallu staff ac arweinwyr, ac yn cefnogi cynllunio dilyniant, trwy ein model arweinyddiaeth ddsbarthedig, sy'n cynnwys rolau ar gyfer:

- arweinwyr sector
- Arolygwyr Cyswllt ar gyfer awdurdodau lleol, darparwyr ôl-16 a darparwyr eraill
- rolau corfforaethol, fel Cydraddoldeb ac Amrywiaeth, ac Iechyd a Diogelwch

O fewn y model arweinyddiaeth ddsbarthedig hwn, mae **cyfarwyddwr strategol** a **chyfarwyddwr cynorthwyol** sydd â chyfrifoldebau corfforaethol a chyfrifoldebau rheolaeth llinell am ddiogelu. Mae'r tîm ar gyfer gwaith diogelu ar draws y sefydliad yn cynnwys **3 AEM sydd â chyfrifoldebau swyddogion arweiniol, ac aelod o'r staff gwasanaethau corfforaethol**. Fe'u cefnogir gan **5 arolygydd arall** sy'n cynrychioli'r sectorau addysgol, ac un aelod o'r tîm gwasanaethau corfforaethol. Mae hyn yn ffurfio'r **Grŵp Diogelu** ehangach.

Mae ein trefniadau ar gyfer rheoli a monitro diogelu yn gysylltiedig â'n cyfrifoldebau mewn 4 maes, sef:

- ein rôl fel cyflogwr
- sut rydym ni'n adrodd, yn cofnodi ac yn cyfeirio unrhyw bryderon ynghylch diogelu
- sut rydym ni'n arolygu trefniadau diogelu mewn darparwyr
- darparu cyngor a gwybodaeth i Lywodraeth Cymru trwy weithio mewn partneriaeth â thîm diogelu mewn addysg Llywodraeth Cymru ac AGC.

Diffinnir y cyfrifoldebau canlynol ar gyfer y Tîm Swyddogion Diogelu Arweiniol, a fydd yn cael cefnogaeth i gyflawni'r rhain gan y Grŵp Diogelu ehangach.

Mae'r Grŵp Diogelu yn cyfarfod bob tymor er mwyn goruchwyllo, monitro, llywio a datblygu ein gwaith diogelu. Hefyd, maent yn paratoi adroddiad blynyddol sy'n rhoi trosolwg o sut rydym ni wedi cyflawni ein cyfrifoldebau diogelu yn ystod y flwyddyn honno, ac yn gosod blaenoriaethau ar gyfer y flwyddyn nesaf. Wedyn, caiff yr adroddiad hwn ei dderbyn gan y Bwrdd Gweithredol a'r Bwrdd Strategaeth. Hefyd, caiff y Bwrdd Gweithredol a'r Bwrdd Strategaeth adroddiadau gwybodaeth reoli bob tymor ynghylch gweithgarwch diogelu Estyn, sy'n cynnwys data yn ymwneud â rheoli achosion diogelu, gwerthusiadau arolygu o ddiogelu a gwiriadau'r Gwasanaeth Datgelu a Gwahardd.

Arolygu diogelu

- Gweithio gyda Chyfarwyddwyr Cynorthwyol i sicrhau yr eir ar drywydd llythyron ôl-arolygiad i ddarparwyr yn gywir yn sgil amlygu materion diogelu a lles pwysig

Polisiau

- Sicrhau y caiff ein polisiau ar reoli diogelu eu hadolygu o leiaf bob blwyddyn a'u cadw'n gyfredol
- Sicrhau y caiff ein gweithdrefnau ac arweiniad ar reoli diogelu ac arolygu diogelu eu hadolygu o leiaf bob blwyddyn a'u cadw'n gyfredol

Atgyfeiriadau

- Cefnogi pob aelod staff i'w helpu i gymryd camau pendant i ymateb i honiadau, amheuron neu achosion o gam-drin
- Gwneud yr holl atgyfeiriadau angenrheidiol, cofnodi atgyfeiriadau gan ddefnyddio ein Ffurflen Cyswllt Cychwynnol a chofnod diogelu, a monitro gweithgarwch dilynol er mwyn sicrhau y caiff camau priodol eu cymryd
- Monitro natur a chanlyniad atgyfeiriadau er mwyn adnabod patrymau
- Sicrhau bod ein gweithdrefnau disgyblu yn cael eu rhoi ar waith a, lle y bo'n briodol, bod cyflogwyr allanol yn cael gwybod os gwneir honiad diogelu yn erbyn staff Estyn neu aelod o dîm arolygu a gyflogir yn allanol neu staff asiantaeth

Hyfforddiant

- Rhoi gwybod i staff ac Arolygwyr am ein polisi a gweithdrefnau, a'u gwneud yn ymwybodol o'u rolau a'u cyfrifoldebau o ran adnabod arwyddion y gall lles neu ddiogelwch plentyn neu oedolyn sy'n agored i niwed fod mewn perygl a gweithredu ar eu sail.
- Cysylltu â'r adran Adnoddau Dynol i gydlynu hyfforddiant ar gyfer ein staff a chydweithio ag asiantaethau eraill i ddarparu hyfforddiant effeithiol ar ddiogelu
- Cysylltu â Swyddogion Arweiniol sector i gyflwyno hyfforddiant a chymorth cyfredol i arolygwyr o fewn eu sector.
- Mae AEM a seondeion newydd yn Estyn yn ymgymryd â hyfforddiant ymsefydlu, sy'n cwmpasu polisi diogelu Estyn a'i ofynion, a chyflwyniad sylfaenol i arolygu diogelu. Yn dilyn hyn, mae AEM yn dilyn cwrs diogelu ar-lein sy'n para 3 awr, ac yn cynnwys 6 modiwl.
- Rydym yn monitro'i gynllun hyfforddi bob blwyddyn. Mae'r cynllun yn amlinellu sut mae dysgu proffesiynol gwahaniaethol ar gael i'r AEM sydd ei angen, yn unol â'u profiad blaenorol, a'u rolau yn Estyn. Mae'r cynllun hefyd yn amlinellu'r hyfforddiant a ddarperir i arolygwyr cofrestredig ac arolygwyr ychwanegol dan contract, yn ogystal ag arolygwyr cymheiriaid ac arolygwyr lleyg.

Cydweithio

- Cydweithio ag asiantaethau eraill i ymateb i fentrau cenedlaethol a lleol ac i ddatblygu strategaethau sydd wedi'u llunio i atal neu leihau'r perygl o gam-drin
- Cysylltu â swyddogion yr Adran Addysg a Sgiliau (AdAS) ac eraill ynghylch atgyfeiriadau diogelu penodol
- Cysylltu â'r Gwasanaeth Datgelu a Gwahardd i roi gwybod am faterion neu unigolion fel bo'r angen

Rôl arweinyddiaeth o fewn y tîm swyddogion diogelu

- Sicrhau ansawdd y ffordd yr ydym yn rheoli atgyfeiriadau diogelu, ac yn rheoli

materion lles a godir drwy arolygiadau

- Darparu arweinyddiaeth a chynghor ar draws Estyn yn ymwneud â phob agwedd ar ddiogelu
- Ymddwyn fel y cysylltbwynt cyntaf yn Estyn o ran datgeliadau ac atgyfeiriadau diogelu i'n haelodau staff a chyrff allanol

Adrodd

- Rhoi gwybod i Brif Arolygydd Ei Mawrhydi am unrhyw gamau gweithredu angenrheidiol i ddiogelu plant ac oedolion sy'n agored i niwed, gan gynnwys unrhyw gynghor y mae angen ei roi i gyrff statudol eraill, er enghraifft Llywodraeth Cymru
- Cadw crynodeb parhaus o faterion perthnasol, gan gynnwys rhoi ein gweithdrefnau diogelu ar waith, dadansoddi ymholiadau, cwestiynau ac atgyfeiriadau a gyflwynir i ni. Bydd y materion hyn yn destun adroddiadau trimisol a blynyddol i Fwrdd Gweithredol Estyn.

Rheoli achosion gan ddefnyddio ein system rheoli achosion mewnol

Rydym yn defnyddio system ddiogelu bwrpasol i gofnodi, monitro, adrodd a rheoli ffeiliau achos yn effeithiol ac yn effeithlon.

Mae'r holl swyddogion arweiniol diogelu wedi derbyn hyfforddiant helaeth ar gyfer defnyddio ein system rheoli achosion mewnol ac mae'r holl staff wedi derbyn canllawiau ar gofnodi pryderon drwy'r ffurflen gyswllt gychwynnol.

Mae ein system rheoli achosion mewnol:

- yn system recordio a rheoli achosion syml, ddiogel a ddefnyddir i gofnodi digwyddiadau a rheoli achosion
- yn rhydd o'r risgiau sy'n gysylltiedig ag atebion papur y gellir eu colli neu eu difrodi
- Yn cynhyrchu adroddiadau wedi'u teilwra ar naill ai'r sefydliad cyfan, agweddau penodol ar ddiogelu neu broffiliau unigol i helpu i werthuso perfformiad effaith, tueddiadau, patrymau a monitro achosion
- Yn cynhyrchu cronolegau pryder awtomataidd i ddarparu trosolwg cynhwysfawr o bob proffil; Mae tîm swyddogion arweiniol diogelu yn olrhain camau gweithredu ac yn rhannu data â gweithwyr proffesiynol dibynadwy pan fo'n briodol
- Yn categoreiddio pob pryder gan ddefnyddio llyfrgell o dros 130 o gategoriâu o bryder y mae'r tîm swyddogion arweiniol diogelu yn eu defnyddio i categoreiddio pryderon; Darperir diffiniadau i gynorthwyo gyda'r broses adnabod ac i ddarparu cefnogaeth briodol
- Yn storio pryderon hanesyddol fel y gellir ailymweld â digwyddiadau sy'n ymwneud â darparwyr unigol a dioddefwyr honedig er mwyn cyfeirio a chyd-destun

Rôlau y Tîm Swyddogion Diogelu Arweiniol 2023/24

Mae'r cyfrifoldebau canlynol wedi eu diffino ar gyfer y tîmswyddogion arweiniol diogelu ac fe'u cynorthwyir i gwblhau eu dyletswyddau gan aelodau o'r grŵp diogelu pellach

Name	Safeguarding roles
Jassa Scott	<ul style="list-style-type: none"> • Cyfarwyddwraig Strategol gyda chyfrifoldeb am ddiogelu • Cyfrifoldeb corfforaethol am ein dyletswyddau diogelu • Cynrychiolaeth materion diogelu mewn cyfarfodydd uwch reolaethol, IPC, cyfarfodydd allanol gydag Arolygiaeth Cymru a Llywodraeth Cymru • Cyswllt gyda Chyngor y Gweithlu Addysg
Dyfrig Ellis	<ul style="list-style-type: none"> • Cyfarwyddwr cynorthwyol gyda rheolaeth llinell ar gyfer diogelu a phrif gyswllt ar gyfer cyrff allanol • Darparu arweinyddiaeth a chyngor ar draws estyn o ran pob agwedd o ddiogelu • Cyswllt gyda Llywodraeth Cymru a chydweithio gydag arolygiaethau eraill gan gynnwys diogelu mewn ysgolion annibynnol • Cyswllt gyda IICSA (Independent Inquiry into Child Sexual Exploitation) • Trosolwg o honiadau yn erbyn ein staff neu arolygwyr allanol • Perchennog data diogelu Safeguarding a'r person cyswllt dynodedig ar gyfer DBS • Cynrychioli materion diogelu yn y grŵp rheoli uwch a chyfarfodydd allanol gydag Arolygiaeth Cymru a Llywodraeth Cymru • Rheoli achosion • Cyswllt gyda'r Comisiynydd Plant • Cyswllt gyda CIW – Arolygiaeth Gofal Cymru
Liz Counsell	<ul style="list-style-type: none"> • Swyddog rheoli achosion • Trosolwg o lythyrau lles • Hyffroddiant i staff newydd
Delyth Gray	<ul style="list-style-type: none"> • Swyddog Diogelu Cyntaf at gyfer 2023/4 gyda chyfrifoldeb am adrodd i PAEM, y bwrdd gweithredol a'r bwrdd rheoli • Swyddog rheoli achosion • Monitro a diweddarau ein polisi diogelu a mesur ei effeithiolrwydd fel rhan o adolygiad blynyddol • Cyfrifoldeb am hyfforddiant diogelu corfforaethol

Lisa Guildford	<ul style="list-style-type: none"> • Swyddog rheoli achosion • Cynrychiolydd Gwasanaethau Canolog gyda chyfrifoldeb am adrodd ar faterion diogelu yn y grwp gwasanaethau corfforaethol • Cefnogi anwytho staff canolog newydd • Recriwtio diogel ar gyfer arolygiadau ysgolion a YCD gan gynnwys anghenion DBC • Gweinyddu ein system rheolaeth chosion mewnol • Cyswllt gyda'r cwmni allanol sy'n darparu ein system gofnodi digidol
Andrea Davies	<ul style="list-style-type: none"> • Swyddog rheoli achosion • Trosolwg o ddarparwyr sydd yn destun fflag diogelu
Rachel Hackling	<ul style="list-style-type: none"> • Cynrychiolydd ôl-16 a sector annibynnol arbennig
Ceri Jones	<ul style="list-style-type: none"> • Cynrychiolydd sector uwchradd
Sally Abadioru	<ul style="list-style-type: none"> • Cynrychiolydd sector lleoliadau nas • Cyswllt gyda CIW
Tony Bate	Cynrychiolydd sector cynradd
Michelle Gosney	<ul style="list-style-type: none"> • Cynrychiolydd sector annibynnol ac ysgolion arbennig
Huw Davies	<ul style="list-style-type: none"> • Cynrychiolydd sector GALIL
Rhiannon Bell	<ul style="list-style-type: none"> • Cynrychiolydd recritwio diogel a gwirio DBS • Darparu gwybodaeth i'r grwp diogelu yn dymhorol
Lisa Jordaan	<ul style="list-style-type: none"> • Cynrychiolydd recritwio diogel • Rholaeth llinell parther recritwio diogel a gwirio DBS
Gemma Hutton	<ul style="list-style-type: none"> • Cefnogaeth ysgrifeniaeth
Sector Lead safeguarding representative responsibilities include:	<ol style="list-style-type: none"> 1. Sicrhau bod yr arolygiad o bob agwedd ar ddiogelu mewn addysg yn gadarn o fewn y sector, gyda llinellau ymholi yn cael eu datblygu ar gyfer pob darparwr yn ôl y risg a nodwyd; 2. Monitro canlyniadau'r arolygiad ar gyfer diogelu o fewn y sector, a rhannu â'r grŵp diogelu unrhyw themâu arwyddocaol sy'n dod i'r amlwg; 3. Nodi unrhyw faterion sy'n dod i'r amlwg o ran arolygu diogelu o fewn y sector, a'u rhannu gyda'r grŵp diogelu; <ul style="list-style-type: none"> • Cyfrannu at anghenion hyfforddiant penodol i'r sector

Atodiad 3: Diffiniadau

Beth yw diogelu?

Diogelu plant

Er nad oes unrhyw ddiffiniad statudol o ddiogelu, dywed 'Diogelu plant: gweithio gyda'n gilydd o dan Ddeddf Plant 2004' bod diogelu a hyrwyddo lles plant yn ymwneud ag:

- amddiffyn plant rhag cam-drin ac esgeulustod
- atal eu hiechyd neu ddatblygiad rhag cael eu niweidio
- sicrhau eu bod yn cael gofal diogel ac effeithiol

... er mwyn eu galluogi i gael y cyfleoedd gorau mewn bywyd.

Diogelu oedolion sy'n agored i niwed

O ran diogelu oedolion sy'n agored i niwed, eto, nid oes unrhyw ddiffiniad statudol. Er nad yw 'Mewn Dwylo Diogel: rhoi gweithdrefnau amddiffyn oedolion ar waith yng Nghymru' yn cynnwys unrhyw ddiffiniad o ddiogelu oedolion sy'n agored i niwed, mae'n diffinio cysyniadau 'oedolyn sy'n agored i niwed' a 'niwed sylweddol' ar wahân (gweler isod am y diffiniadau hyn).

Yn y bôn, mae gan bob oedolyn sy'n agored i niwed yr hawl i gael ei amddiffyn rhag cam-drin ac esgeulustod, yr hawl i dderbyn gofal priodol a'i gynorthwyo i gael cymorth os caiff ei gam-drin.

Beth yw plentyn?

Mae dogfen Llywodraeth Cynulliad Cymru (2007), 'Diogelu plant: gweithio gyda'n gilydd o dan Ddeddf Plant 2004' yn esbonio mai unrhyw un nad yw wedi cael ei ben-blwydd yn 18 oed yw plentyn. Felly, mae 'plant' yn golygu 'plant a phobl ifanc' trwy gydol y ddogfen honno. Nid yw'r ffaith bod plentyn wedi cyrraedd un ar bymtheg mlwydd oed, yn byw'n annibynnol neu mewn Addysg Bellach, neu'n aelod o'r lluoedd arfog, neu mewn ysbyty, mewn carchar neu sefydliad troseddwr ifanc yn newid ei statws na'i hawl i wasanaethau neu ddiogelwch dan Ddeddf Plant 1989.

Dan Adran 175 Deddf Addysg 2002, mae'n ofynnol i awdurdodau lleol (ALlau) a chyrff llywodraethol yn y sector a gynhelir sicrhau eu bod yn diogelu ac yn hybu lles plant a phobl ifanc. Mae'r gofyniad hwn yn ymestyn i gyrff llywodraethol sefydliadau hefyd, er enghraifft, yn y sector addysg bellach.

Beth yw oedolyn sy'n agored i niwed?

Mae'r diffiniad o 'oedolyn sy'n agored i niwed' i'w weld yn adran 126 Deddf Gwasanaethau Cymdeithasol a Llesiant (Cymru) 2014.

- (1) Mae "oedolyn sy'n wynebu risg", at ddibenion y Rhan hon, yn oedolyn—
 - (a) sy'n cael, neu sy'n wynebu risg o gael, ei gam-drin neu ei esgeuluso

- (b) y mae arno anghenion am ofal a chymorth (p'un a yw'r awdurdod yn diwallu unrhyw un neu rai o'r anghenion hynny ai peidio), ac
- (c) nad yw'n gallu, o ganlyniad i'r anghenion hynny, amddiffyn ei hun rhag cael, neu'r risg o gael, ei gam-drin neu ei esgeuluso

Beth yw'r peryglon diogelu i blant ac oedolion agored i niwed

Daeth Deddf Gwasanaethau Cymdeithasol a Llesiant (Cymru) 2014 i rym yn Ebrill 2016. Mae'r Ddeddf yn cynnwys y diffiniadau canlynol o gam-drin ac esgeulustod:

- ystyr "camdriniaeth" a "cam-drin" yw camdriniaeth gorfforol, rhywiol, seicolegol, emosiynol neu ariannol (ac mae'n cynnwys camdriniaeth sy'n digwydd mewn unrhyw leoliad, p'un ai mewn annedd breifat, mewn sefydliad neu mewn unrhyw fan arall)
- ystyr "esgeulustod" yw methiant i ddiwallu anghenion corfforol, emosiynol, cymdeithasol neu seicolegol sylfaenol person, sy'n debygol o arwain at amharu ar lesiant y person. Er enghraifft, amharu ar iechyd y person neu, yn achos plentyn, amharu ar ddatblygiad y plentyn.

Mae enghreifftiau o bob un o'r categorïau cam-drin ac esgeulustod yn cynnwys:

Cam-drin corfforol – taro, slapio, gorddefnyddio neu gamddefnyddio meddyginiaeth, atal yn amhriodol neu gosbau amhriodol

Cam-drin rhywiol – gorfodi neu ddenu plentyn neu unigolyn ifanc i gymryd rhan mewn gweithgareddau rhywiol, p'un a yw'r plentyn yn ymwybodol o'r hyn sy'n digwydd ai peidio, gan gynnwys:

- cyffwrdd corfforol, gan gynnwys gweithredoedd treiddiol neu fel arall
- gweithgareddau heb gyffwrdd, fel cynnwys plant mewn edrych ar ddeunydd pornograffig neu eu cynhyrchu, neu wyllo gweithgareddau rhywiol
- annog plant i ymddwyn mewn ffyrdd anaddas yn rhywiol
- masnachu plant wedi'i drefnu er mwyn cam-fanteisio'n rhywiol arnynt

O ran oedolion mewn perygl, mae'r Ddeddf yn datgan bod cam-drin rhywiol yn cynnwys treisio ac ymosod yn rhywiol neu weithredoedd rhywiol nad yw'r oedolyn agored i niwed wedi cydsynio iddynt neu nad allai gydsynio iddynt a/neu y gorfodwyd yr oedolyn agored i niwed gydsynio iddynt.

Cam-drin seicolegol – bygythiadau o niwed neu adael, rheolaeth drwy orfodaeth, bychanu, cam-drin geiriol neu hiliol, ynysu neu dynnu nôl rhag gwasanaethau neu rwydweithiau cefnogol. Mae rheolaeth drwy orfodaeth yn weithred neu'n batrwm o weithredoedd sy'n ymosodiadau, bygythiadau, bychanu, brawychu neu gamdriniaeth arall a ddefnyddir i niweidio, cosbi neu godi ofn ar y dioddefwr.

Esgeulustod – methu cael at ofal neu wasanaethau meddygol, esgeulustod yn wyneb cymryd risgiau, methu rhoi meddyginiaeth bresgripsiwn, methu cynorthwyo â hylendid personol neu roi bwyd, lloches a dillad, ac esgeulustod emosiynol

Cam-drin ariannol – o ran pobl ag anghenion gofal a chymorth, mae'n cynnwys dwyn arian neu eiddo arall, eu twyllo, rhoi pwysau arnynt o ran arian neu eiddo arall, a chamddefnyddio'u harian neu eu heiddo arall

Niwed sylweddol

Mae adran 31 (10) Deddf Plant 1989 yn datgan 'os yw'r cwestiwn ynghylch p'un a yw'r niwed y mae plentyn yn ei ddioddef yn sylweddol ai peidio yn troi ar iechyd neu ddatblygiad y plentyn, caiff ei iechyd neu ei ddatblygiad ei gymharu â'r hyn y gellid ei ddisgwyl yn rhesymol mewn plentyn tebyg'.

Eithafiaeth a radicaleiddio

Gallai pobl ifanc gael eu denu'n anfwriadol i feddylfryd neu ymddygiad eithafwyr trwy eu hudo'n fwriadol gan eraill. Gallai hyn eu harwain at amrywiaeth o weithgarwch amhriodol neu anghyfreithlon, gan gynnwys hudo a recriwtio pobl ifanc eraill.

Daeth Deddf Gwrthderfysgaeth a Diogelwch 2015 i rym yng Ngorffennaf 2015. Mae Adran 26 [Deddf Gwrthderfysgaeth a Diogelwch 2015](#) (y Ddeddf) yn gosod dyletswydd ar 'awdurdodau penodedig' (a restrir yn Atodlen 6 y Ddeddf), wrth arfer eu swyddogaethau, i 'roi ystyriaeth briodol i'r angen i atal pobl rhag cael eu denu i derfysgaeth'. Amlinellir ystyr y ddyletswydd honno yn ymarferol yn [Neddf Gwrthderfysgaeth a Diogelwch 2015](#) ac arweiniad ategol y [ddyletswydd Atal](#) o dan adran 29 y Ddeddf.

Yng Nghymru, mae'r awdurdodau penodedig sy'n berthnasol i'n gwaith yn cynnwys pob ysgol (gan gynnwys ysgolion annibynnol), UCD, darparwr gofal plant y blynyddoedd cynnar, sefydliad addysg bellach, darparwyr Addysg a Hyfforddiant Cychwynnol Athrawon mewn addysg bellach a'r ddarpariaeth o fewn y sector cyfiawnder cymunedol.

Mae'r ddeddfwriaeth hon yn gosod dyletswydd ar 'awdurdodau penodedig' i 'roi ystyriaeth briodol i'r angen i atal pobl rhag cael eu denu i derfysgaeth'.

Atodiad 4: Llenyddiaeth bellach

- Cod ymddygiad Estyn ar gyfer arolygwyr sydd i'w weld yn y llawlyfrau arweiniad ar gyfer pob sector rydym yn ei arolygu
- Diogelu Plant: Gweithio gyda'n Gilydd o dan Ddeddf Plant 2004
- [Cadw Dysgwyr yn Ddiogel](#). Canllawiau statudol Llywodraeth Cymru i ddarparwyr addysg, yn cynnwys canllawiau perthnasol a chyfeiriadau at gyhoeddiadau a rheoliadau eraill
- [Deddf Gwasanaethau Cymdeithasol a Llesiant \(Cymru\) 2014](#). Gweithio gyda'n Gilydd i Ddiogelu Pobl – Rhannu gwybodaeth i ddiogelu plant, canllaw anstatudol ar gyfer ymarferwyr

Atodiad 5: Manylion cyswllt ar gyfer pob atgyfeiriad

Manylion cyswllt swyddogion diogelu dynodedig Estyn:

Swyddfa Gyffredinol: 02920 446446 (oriau swyddfa yn unig)

Llys Angor, Heol Keen, Caerdydd

Cyfeiriad e-bost: diogelu@estyn.llyw.cymru

Rhifau ffôn swyddogion ar ddyletswydd y gwasanaethau cymdeithasol a'r Swyddog Arweiniol Dynodedig ar gyfer Diogelu

Sir	Atgyfeiriada u plant	Atgyfeiria dau oedolion	Tu allan i oriau os yn wahanol	Swyddog Arweiniol Dynodedig – Diogelu mewn Addysg
Blaenau Gwent	01495 315700	01495 315700	0800 328 4432	Sarah Dixon 01495 356 016 Sarah.dixon@blaenau-gwent.gov.uk
Penybont ar Ogwr	01656 642320	01656 642353	01443 734 665	Gail Biggs 01656 642 314 gail.biggs@bridgend.gov.uk
Caerffili	0808 1001727	0808 1002500	0800 328 4432	Many Morris 01443 866643 morrim4@caerphilly.gov.uk Sarah Ellis ELLISS@CAERPHILLY.GOV.UK

Polisi a gweithdrefnau Estyn ar gyfer diogelu

Caerdydd	029 2053 6490	029 2053 6490 (also adult out-of-hours)	029 2078 8570 (children)	Jo Bowman 029 2053 6490 JoBowman@cardiff.gov.uk and Educationsafeguarding@cardiff.gov.uk
Sir Gaerfyrddin	01554 742 322	01558 825 371 + 01267 228944	01558 824 283	Rebecca Copp 01267 246 595 rcopp@carmarthenshire.gov.uk
Ceredigion	01545 574000	01545 574000	0845 6015392	Kizzie Garner 01970 633 624 Kizzie.Garner@ceredigion.gov.uk
Conwy	01492 575111	01492 576333	01492 515 777	Sian Pineau 01492 575 036 Sian.Pineau@conwy.gov.uk
Sir Ddinbych	01824 712200	03004 561000	0845 053 3116	Wayne Wheatley 01824 708 169 wayne.wheatley@denbighshire.gov.uk
Sir y Fflint	01352 701000	01352 803444	0345 0533116	Claire Sinnott 01352704122 Claire.Sinnott@flintshire.gov.uk and Vicky Barlow Vicky.barlow@flintshire.gov.uk
Gwynedd	01758 704455	01286 682888	01286 675 502	Delyth Griffiths 01286 679 007 DelythGriffiths@gwynedd.llyw.cymru
Ynys Môn	01248 752733	01248 752752	01286 675 502	Gwyneth Hughes 01248 752 936 01407 767 782 GwynethHughes@ynysmon.gov.uk
Merthyr Tudful	01685 725 000	01685 725 000	01443 743665	Sarah Bowen 01685 725 082 Sarah.Bowen@merthyr.gov.uk

Polisi a gweithdrefnau Estyn ar gyfer diogelu

Sir Fynwy	01291 635669	Caldicot/Chepsto w 01291 635666 Monmoth/Usk/ Raglan 01600 773041 Abergavenny 01873 735885	0800 328 4432	Heather Heaney 01633 644 392 07917 707343 heatherheaney@monmouthshire.gov.uk
Catell Nedd Port Talbot	01639 686803	01639 686802	01639 895 455	John Burge 01639 763 226 j.burge@npt.gov.uk and s.jones3@npt.gov.uk
Casnewydd	01633 851423	01633 656656	0800 328 4432	Nicola Davies 01633 235664 Nic.Davies@newport.gov.uk
Sir Benfro	01437 764551 Martin Reynolds 01437 776 688	01437 764551 Karen Panter 01437 776 330	08708 509 508	Cheryl Loughlin 01437 776 549 Cheryl.Loughlin@pembrokeshire.gov.uk
Powys	01597 827 666	01597 827 666	0845 757 3818	Michael Gedrim 01597 827 / 01597 82 michael.gedrim@powys.gov.uk
Rhondda Cynon Taf	01443 742 928 Debbi Davies 01443 742 927	01443 742 940	01443 743 665	Treena Morris 01443 744 005 Treena.Morris@rctcbc.gov.uk
Abertawe	01792 635700	01792 636519	01792 775501	Paul Henwood 01792 637 148

Torfaen	01633 647249	01633 647248	0800 328 4432	Jacquiline Watkins - 01495 766 932 Jacquiline.Watkins@torfaen.gov.uk
Bro morgannwg	01446 725202	01446 700111	02920 788570	Dorian Davies 01446 709 867 jdredrup@valeofglamorgan.gov.uk
Wrecsam	01978 292039	01978 292066	0345 0533116	John Grant 01978 295 418 John.hodgson@wrexham.gov.uk

Rhifau defnyddiol eraill

Childline UK

0800 1111

Cymorth a chyngor NSPCC

0808 800 5000

Ar gyfer atgyfeiriadau'n ymwneud ag **Atal a radicleiddio**, ffoniwch un o gysylltiadau Uned Eithafiaeth a Gwrthderfysgaeth Cymru

Ardal Heddlu Gwent

PC David Castree **01633 247941**

Ardal Heddlu Dyfed Powys

Swyddog Atal Helen Kay **07976792900**

Ardal Heddlu Gogledd Cymru

PS Neal Parkes **01745 588814**

Ardal Heddlu De Cymru

Amryw swyddogion **02920 527356**

Manylion cyswllt AGC

Manylion cyswllt y Swyddfa Genedlaethol **0300 7900 126**

Pwyswch y rhifau yn ôl y cyfarwyddiadau ar gyfer y swyddfeydd rhanbarthol.

Mae'r ddolen isod yn darparu manylion cyswllt ar gyfer swyddfeydd rhanbarthol AGC:

<https://arolygiaethgofal.cymru/cysylltwch-ni>