
Cymorth effeithiol yn yr ysgol ar gyfer disgyblion sydd dan anfantais a disgyblion sy'n agored i niwed – astudiaethau achos arfer dda

Chwefror 2020



Diben Estyn yw arolygu ansawdd a safonau mewn addysg a hyfforddiant yng Nghymru. Mae Estyn yn gyfrifol am arolygu:

- ▲ ysgolion a lleoliadau meithrin a gynhelir gan, neu sy'n cael arian gan awdurdodau lleol
- ▲ ysgolion cynradd
- ▲ ysgolion uwchradd
- ▲ ysgolion arbennig
- ▲ unedau cyfeirio disgyblion
- ▲ ysgolion pob oed
- ▲ ysgolion annibynnol
- ▲ addysg bellach
- ▲ colegau arbenigol annibynnol
- ▲ dysgu oedolion yn y gymuned
- ▲ gwasanaethau addysg awdurdodau lleol ar gyfer plant a phobl ifanc
- ▲ addysg a hyfforddiant athrawon
- ▲ Cymraeg i oedolion
- ▲ dysgu yn y gwaith
- ▲ dysgu yn y sector cyfiawnder

Mae Estyn hefyd:

- ▲ yn rhoi cyngor ar ansawdd a safonau mewn addysg a hyfforddiant yng Nghymru i Gynulliad Cenedlaethol Cymru ac eraill
- ▲ yn cyhoeddi achosion o arfer dda yn seiliedig ar dystiolaeth arolygu

Cymerwyd pob rhagofal posibl i sicrhau bod y wybodaeth yn y ddogfen hon yn gywir adeg ei chyhoeddi. Dylid cyfeirio unrhyw ymholiadau neu sylwadau ynglŷn â'r ddogfen hon/cyhoeddiad hwn at:

Yr Adran Gyhoeddiadau

Estyn

Llys Angor

Heol Keen

Caerdydd

CF24 5JW neu drwy anfon e-bost at cyhoeddiadau@estyn.llyw.cymru

Mae'r cyhoeddiad hwn a chyhoeddiadau eraill gan Estyn ar gael ar ein gwefan:

www.estyn.llyw.cymru

Cyfieithwyd y ddogfen hon gan Trosol (Saesneg i Gymraeg).

© Hawlfraint y Goron 2020: Gellir aildefnyddio'r adroddiad hwn yn ddi-dâl mewn unrhyw fformat neu gyfrwng ar yr amod y caiff ei aildefnyddio'n gywir ac na chaiff ei ddefnyddio mewn cyd-destun camarweiniol. Rhaid cydnabod y deunydd fel hawlfraint y Goron a rhaid nodi teitl yr adroddiad penodol.

Cyflwyniad	1
Cefndir	2
Prif ganfyddiadau	3
Argymhelliad	4
Ymagweddau mewnol effeithiol i gefnogi lles disgyblion	5
Ymagweddau ysgol gyfan	5
Ymagweddau anogaeth	8
Olrhain lles disgyblion	11
Gwella cyflawniad disgyblion	12
Gwella addysgu a dysgu	12
Codi dyheadau a goresgyn rhwystrau	14
Datblygu doniau disgyblion	17
Gwella presenoldeb a lleihau gwaharddiadau	19
Gwella presenoldeb	19
Lleihau gwaharddiadau	20
Cymorth effeithiol ar gyfer grwpiau penodol o ddisgyblion	22
Disgyblion lleiafrifoedd ethnig a disgyblion sy'n dysgu Saesneg fel iaith ychwanegol	22
Disgyblion Sipsiwn, Roma a Theithwyr	24
Plant milwyr	27
Plant sy'n derbyn gofal	30
Gofalwyr ifanc	33
Disgyblion ag anghenion dysgu cymhleth	36
Gweithio effeithiol gydag eraill	38
Cydlynu gwasanaethau cymorth	38
Gweithio gyda sefydliadau eraill	39
Gweithio gydag ysgolion eraill i gynorthwyo pontio	41
Gweithio gyda rhieni a theuluoedd	42
Defnyddio cyllid grant mewn ysgolion	45
Defnyddio'r Grant Datblygu Disgyblion mewn ysgolion	45
Defnyddio'r Grant Plant sy'n Derbyn Gofal mewn ysgolion	46

Atodiad 1:	Sail y dystiolaeth	48
Atodiad 2:	Gwybodaeth gefndir am ysgolion a ddefnyddiwyd yn yr astudiaethau achos	50
Atodiad 3:	Gwybodaeth gefndir am y Grant Datblygu Disgyblion	56
Atodiad 4:	Data ar berfformiad, presenoldeb a gwaharddiadau disgyblion sy'n agored i niwed a disgyblion sydd dan anfantais	58
Geirfa		63
Cyfeiriadau		66

Cyflwyniad

Cyhoeddir yr adroddiad hwn i ymateb i gais am gyngor gan Lywodraeth Cymru yn llythyr cylich gwaith blynyddol y Gweinidog i Estyn ar gyfer 2019-2020. Mae'r adroddiad yn nodi arferion ysgol effeithiol i gynorthwyo disgyblion sydd dan anfantais a disgyblion sy'n agored i niwed. Gallai hyn gynnwys gwaith a ariennir gan y Grant Datblygu Disgyblion (GDD). Mae'r astudiaethau achos arfer orau yn yr adroddiad yn dangos pa mor llwyddiannus y mae darparwyr yn cynorthwyo'r disgyblion hyn ac yn gwneud gwahaniaeth i'w lles a'u cyflawniad.

Roedd yr arolwg hwn yn cynnwys coladu gwybodaeth o ystod o ysgolion cynradd, uwchradd ac ysgolion arbennig ledled Cymru a chanddynt ffactorau amrywiol o ran cyd-destun, fel maint, lefelau amddifadedd cymdeithasol, cyfrwng iaith a lleoliad. Fe wnaeth Estyn a chonsortia rhanbarthol nodi'r ysgolion hyn fel rhai ag arfer effeithiol wrth gynorthwyo disgyblion sydd dan anfantais a disgyblion sy'n agored i niwed. Mae'r adroddiad hefyd yn defnyddio tystiolaeth a gasglwyd drwy arolygu, tystiolaeth mewn adroddiadau thematig blaenorol ac o astudiaethau achos arfer orau sydd eisoes wedi'u cyhoeddi ar wefan Estyn. Mae'r adroddiad wedi'i fwriadu ar gyfer Llywodraeth Cymru, ysgolion, awdurdodau lleol a chonsortia rhanbarthol.

At ddiben yr adroddiad hwn, diffinnir **disgyblion sy'n agored i niwed** fel y rheini a allai fod yn fwy tebygol o ddioddef rhwystrau emosiynol, cymdeithasol a datblygiadol rhag dysgu. Mae'n cynnwys disgyblion a allai berthyn i un neu fwy o'r grwpiau canlynol:

- disgyblion ag anghenion addysgol arbennig (AAA)
- plant sy'n derbyn gofal (PDG)
- plant a phobl ifanc sy'n byw mewn tldi
- disgyblion sydd wedi'u gwahardd, a'r rhai sydd mewn perygl o gael eu gwahardd
- disgyblion â materion ymddygiad a phresenoldeb
- disgyblion Sipsiwn, Roma a Theithwyr (SRTh)
- ceiswyr lloches, ffoaduriaid ac ymfudwyr newydd
- disgyblion lleiafrifoedd ethnig
- disgyblion sy'n dysgu Saesneg fel iaith ychwanegol (SIY)
- gofalwyr ifanc
- disgyblion sy'n droseddwyr ifanc a phlant troseddwyr
- disgyblion â materion iechyd meddwl ac anghenion meddygol
- disgyblion sydd wedi cael profiadau niweidiol yn ystod plentyndod
- disgyblion milwyr / rhieni yn y lluoedd arfog

Disgyblion sydd dan anfantais yw disgyblion y gallai fod rhwystrau ganddynt rhag llwyddo yn yr ysgol oherwydd amgylchiadau niweidiol y tu hwnt i'w rheolaeth. Gallai'r rhain gynnwys caledi ariannol a chymdeithasol mewn teuluoedd disgyblion, yn cynnwys:

- disgyblion sy'n gymwys i gael prydau ysgol am ddim (cPYDd)
- disgyblion o deuluoedd ar incwm isel

Cefndir

Y Genhadaeth Genedlaethol

Nod Llywodraeth Cymru yw sicrhau bod pob disgybl yng Nghymru yn gallu dilyn cwricwlwm eang a chytbwys a bod ganddynt fynediad i wasanaethau cymorth dysgu a fydd yn eu helpu i oresgyn rhwystrau i'w dysgu.

Yn 'Addysg yng Nghymru: Cenhadaeth ein cenedl - cynllun gweithredu 2017-21', mae'r Gweinidog Addysg yn dweud 'Cenhadaeth ein cenedl yw codi safonau, lleihau'r bwlch cyrhaeddiad a chyflwyno system addysg sy'n destun hyder a balchder cenedlaethol' (Llywodraeth Cymru, 2017b, tud.3). Cyflawnir hyn trwy gyflwyno'r cwricwlwm gweddnewidiol newydd, yn canolbwyntio ar y pedwar amcan galluogi allweddol, yn cynnwys datblygu 'ysgolion cryf a chynhwysol sydd wedi ymrwymo i sicrhau rhagoriaeth, tegwch a lles' (Llywodraeth Cymru, 2017b, tud.3).

Er mwyn ymateb i'r genhadaeth genedlaethol, mae gan bob un o'r pedwar consortiwm addysg rhanbarthol yng Nghymru o leiaf un flaenoriaeth sy'n gysylltiedig â gwella lles a deilliannau ar gyfer disgyblion sy'n agored i niwed yn ei gynllun busnes presennol. Mae pob consortia wedi penodi ymgynghorydd strategol â chyfrifoldeb am gynorthwyo ysgolion i wella lles a pherfformiad disgyblion sydd dan anfantais a disgyblion sy'n agored i niwed. Mae'r swyddogion hyn yn gweithio'n agos gydag ysgolion yn eu rhanbarth i helpu hyrwyddo arfer dda wrth gefnogi disgyblion sydd dan anfantais a disgyblion sy'n agored i niwed. Maent yn darparu hyfforddiant a chyfleoedd i ysgolion i rwydweithio er mwyn rhannu arfer dda.

I gael mwy o gefndir, gweler atodiad 3.

Prif ganfyddiadau

- 1 Yn y rhan fwyaf o ysgolion, mae arweinwyr yn deall pwysigrwydd cynorthwyo disgyblion sydd dan anfantais a disgyblion sy'n agored i niwed i oresgyn rhwystrau rhag dysgu. Yn yr ysgolion mwyaf effeithiol, nid canolbwyntio ar yr heriau y mae disgyblion yn eu hwynebu yn unig a wna staff, ond maent yn nodi diddordebau a doniau disgyblion unigol, ac yn adeiladu ar y nodweddion cadarnhaol hyn.
- 2 Mae'r rhan fwyaf o ysgolion ledled Cymru yn canolbwyntio'n gryf ar geisio lleihau effaith tlodi. Mae argaeledd cyllid ychwanegol yn cyfrannu at y pwyslais hwn. Er gwaetha'r cyllid, nid yw perfformiad disgyblion cPYDd gystal â disgyblion eraill o hyd. Rhyw ddwy ran o dair o hyd yw cyfran yr ysgolion cynradd ac uwchradd sy'n gwneud defnydd effeithiol o'r GDD. Er bod y rhan fwyaf o ysgolion yn defnyddio cyllid grant i ddarparu ystod debyg o strategaethau cymorth, mae eu heffaith yn amrywio. Yn yr ysgolion sy'n defnyddio'u GDD orau, mae arweinwyr yn defnyddio'r grant yn strategol i sicrhau bod yr holl ddisgyblion yn gwneud cynnydd da tuag at eu targedau a gwella eu lles - mae'r gwaith hwn yn flaenoriaeth iddynt.
- 3 Mae ysgolion sy'n cynorthwyo disgyblion sydd dan anfantais a disgyblion sy'n agored i niwed orau yn rhoi lles pob plentyn wrth galon eu gwaith. Yn yr ysgolion hyn, ceir ffocws cryf ar ddarparu amgylchedd diogel ac anogol lle mae disgyblion a staff yn teimlo'n gadarn.
- 4 Mae arweinwyr mewn ysgolion llwyddiannus yn rhoi pwys mawr ar recriwtio staff sy'n rhannu gweledigaeth eu hysgol ar gyfer annog disgyblion a meithrin perthnasoedd cadarnhaol gyda theuluoedd a'r gymuned. Pan fo'r strategaeth hon ar waith, mae ysgolion yn datblygu ymagwedd ysgol gyfan at gynorthwyo disgyblion sydd dan anfantais a disgyblion sy'n agored i niwed.
- 5 Mewn ysgolion sy'n cynorthwyo'u disgyblion sydd dan anfantais a disgyblion sy'n agored i niwed yn llwyddiannus, mae staff yn olrhain lles disgyblion unigol yn ofalus. Mae hyn yn eu helpu i nodi'n gyflym unigolion neu grwpiau o ddisgyblion y mae angen cymorth ychwanegol arnynt, a'u helpu i fynd i'r afael â rhwystrau rhag eu hymgysylltiad yn yr ysgol.
- 6 Mae ymchwil yn awgrymu mai addysgu yn yr ystafell ddosbarth sy'n cael y dylanwad mwyaf ar ddysgu disgyblion o'r holl ffactorau addysg, ac y bydd disgyblion o gefndiroedd difreintiedig yn elwa hyd yn oed mwy na'u cyfoedion o addysgu o ansawdd uchel.
- 7 Mae tystiolaeth arolygu yn dangos, yn yr ysgolion mwyaf effeithiol, bod disgwyliadau uchel gan athrawon o gyflawniad yr holl ddisgyblion, gan gynnwys y rhai sydd fwyaf dan anfantais ac yn fwyaf agored i niwed. Nid ydynt yn gweld tlodi ac anfantais fel rheswm i ddisgyblion beidio â llwyddo ac maent yn ymdrechu i ddod o hyd i ymagweddau a strategaethau addysgu sy'n helpu diddymu rhwystrau i ddysgu disgyblion.
- 8 Mewn llawer o ysgolion llwyddiannus, mae staff wedi dylunio cwricwlwm sy'n bodloni diddordebau disgyblion ac yn ennyn diddordeb disgyblion sydd dan anfantais a disgyblion sy'n agored i niwed yn effeithiol yn eu dysgu.

- 9 Mae llawer o ysgolion yn cynorthwyo disgyblion sydd dan anfantais a disgyblion sy'n agored i niwed i ddatblygu'u doniau ac i ehangu'u profiadau trwy ddarparu cymorth ariannol, er enghraifft ar gyfer gwersi cerdd, gweithgareddau chwaraeon ac ymweliadau preswyl.
- 10 Mae presenoldeb disgyblion cPYDd yn bryder ym mhob cyfnod dysgu. Ceir bwlch mewn presenoldeb cyffredinol rhwng disgyblion cPYDd a disgyblion eraill. Mewn ysgolion cynradd, mae'r bwlch hwn yn mynd yn fwy. Mewn ysgolion cynradd ac uwchradd, ni fu unrhyw ostyngiad yng nghyfradd gwaharddiadau disgyblion cPYDd dros gyfnod. Mae'r disgyblion hyn yn fwy tebygol o lawer o hyd o gael eu gwahardd yn barhaol neu i gael gwaharddiadau cyfnod penodol na disgyblion eraill.
- 11 Mae tystiolaeth yn awgrymu bod absenoldeb, am ba reswm bynnag, ymhlith disgyblion cPYDd yn cael effaith negyddol fwy sylweddol ar eu cyrhaeddiad nhw nag ar ddisgyblion eraill. Yn aml, mae'r disgyblion hyn yn ei chael hi'n anoddach dal i fyny â'u dysgu ac yna gallant syrthio'n ôl yn eu gwaith o gymharu â'u cyfoedion.
- 12 Mae arweinwyr mewn ysgolion effeithiol yn sylweddoli na allant weithio ar eu pennau'u hunain i gynorthwyo disgyblion sydd dan anfantais a disgyblion sy'n agored i niwed. Mae'r ysgolion mwyaf llwyddiannus yn adnabod eu cymuned yn dda ac yn gweithio'n agos gydag asiantaethau a gwasanaethau eraill a fydd o fudd i'w disgyblion a'u teuluoedd.

Argymhelliad

Dylai ysgolion:

- A1 Ystyried yr arfer orau a amlinellir yn yr astudiaethau achos a geir yn yr adroddiad hwn

Ymagweddau mewnol effeithiol i gefnogi lles disgyblion

Ymagweddau ysgol gyfan

- 13 Mae ysgolion sy'n cynorthwyo disgyblion sydd dan anfantais a disgyblion sy'n agored i niwed orau yn rhoi lles pob plentyn wrth galon eu gwaith. Yn yr ysgolion hyn, ceir ffocws cryf ar ddarparu amgylchedd diogel ac anogol lle mae disgyblion a staff yn teimlo'n gadarn. Mae arweinwyr yn yr ysgolion hyn yn adnabod eu disgyblion a theuluoedd yn dda, ac maent yn gweithio'n agored, yn gadarnhaol ac yn gynhyrchiol gyda nhw mewn ffordd anfarnol. Mae ganddynt ddealltwriaeth glir o'r rhwystrau sy'n wynebu disgyblion a allai fod wedi dioddef trawma a phrofiadau niweidiol, ac maent yn cydnabod yr heriau y mae angen i'r disgyblion hyn eu goresgyn er mwyn dod yn wydn, yn iach a hapus. Hefyd, mae ganddynt ddealltwriaeth sicr o effaith bosibl tlodi ar gyflawniad disgyblion a'u cyfleoedd bywyd yn y pen draw.
- 14 Fel arfer, mae'r nodweddion canlynol gan ysgolion sy'n fwyaf effeithiol wrth liniaru effaith anfantais a bregusrwydd:
- arweinyddiaeth effeithiol iawn
 - addysgu o ansawdd uchel sy'n cynorthwyo'r holl ddisgyblion i wneud y cynnydd y mae'r gallu ganddynt i'w wneud
 - trefniadau cadarn i sicrhau bod disgyblion yn mynychu'r ysgol yn rheolaidd ac yn aros yn yr ysgol (h.y. nid ydynt yn cael eu gwahardd)
 - darpariaeth gryf ac effeithiol o ran lles sydd wedi'i theilwra i fodloni anghenion unigol disgyblion
 - dealltwriaeth glir o anghenion academaidd, cymdeithasol ac emosiynol disgyblion sydd dan anfantais a disgyblion sy'n agored i niwed
 - dyheadau uchel ar gyfer yr holl ddisgyblion
 - profiadau dysgu o ansawdd uchel sy'n diddori ac yn ennyn sylw'r holl ddisgyblion
 - perthnasoedd cadarnhaol ac ymddiriedus gyda rhieni, y gymuned leol a gyda gwasanaethau arbenigol i fodloni anghenion disgyblion a'u teuluoedd
 - monitro ac olrhain disgyblion yn effeithiol
- 15 Mae arweinwyr yn yr ysgolion hyn yn rhoi pwys mawr ar recriwtio staff sy'n rhannu gweledigaeth eu hysgol o annog disgyblion a meithrin perthnasoedd cadarnhaol gyda theuluoedd a'r gymuned er mwyn cyflawni hyn. Pan fydd hyn yn gweithio'n dda, mae ymagwedd strategol gan ysgolion yn gyffredinol i gynorthwyo disgyblion sydd dan anfantais a disgyblion sy'n agored i niwed.
- 16 Yn Ysgol Gynradd Herbert Thompson, ceir ymagwedd ysgol gyfan effeithiol at gynorthwyo'r nifer fawr o ddisgyblion agored i niwed yn yr ysgol.

Astudiaeth achos 1: Ymagwedd ysgol gyfan lwyddiannus at gefnogi lles disgyblion

Mae Ysgol Gynradd Herbert Thompson yn ysgol gynradd cyfrwng Saesneg yng Nghaerdydd.

Mae'r ysgol yn amgylchedd gofalgwr lle mae'r gwerthoedd parch, gofal, amrywiaeth, cyflawniad, diogelwch a phenderfyniad yn ysgogi'r gymuned ysgol gyfan. Mae lles yr holl ddisgyblion a'r staff yn ganolog i ethos yr ysgol ac mae arferion yn cefnogi dyheadau uchel a deilliannau gwell ar gyfer yr holl ddisgyblion. Mae gwella iechyd a lles emosiynol disgyblion yn flaenoriaeth allweddol barhaol gan yr ysgol.

I wella'r ddarpariaeth lles, mae arweinwyr wedi penodi cynorthwyydd cymorth iechyd a lles emosiynol amser llawn i estyn allan i anghenion cynyddol heriol a chymhleth llawer o ddisgyblion. Mae hefyd yn darparu cymorth pwrpasol dyddiol mewn sesiynau un i un neu sesiynau grŵp sy'n darparu ymyriadau cydnabyddedig a chymorth argyfwng pan fo angen. Hefyd, mae'r rôl hon yn cefnogi hunanatgyfeiriadau dyddiol 'Amser i Siarad' ar gyfer deialog di-oed ynglŷn â phryderon a gofidiau disgyblion. Mae'r ysgol wedi datblygu dwy ystafell fel 'hafanau' yr ysgol ('Hafanau Herbie') i ddarparu mannau tawel, therapiwtig i ddisgyblion fynd iddynt, fel y bo'r angen.

Bob blwyddyn, mae arweinwyr yn datblygu ac yn ymgorffori arfer ysgol gyfan a gytunwyd yn unol ag arweiniad a disgwyliadau. Mae'r holl staff yn atgyfnerthu arfer ysgol gyfan ac yn ymgorffori ymagweddau er mwyn sicrhau cysondeb arferion dyddiol. Mae hyn yn cynnwys:

- cyfarfod â disgyblion yng nghylch yr iard, gan gyfarch gyda gwên
- croesawu pob disgybl wrth ddrws yr ystafell ddosbarth gyda chyfarchiad a ddewiswyd gan y disgybl, er enghraifft ysgwyd llaw, cofleidio neu ddawnsio
- pethau i atgoffa sy'n glir a chyson, yn cynnwys byrddau 'Dysgwr Archseren' a chamau myfyrio yn yr ystafell ddosbarth
- staff yn rhannu tri darn o newyddion cadarnhaol gyda rhieni ar ddiwedd pob diwrnod
- 'Lle Ymlacio' / ['Chill Zone'] i'r disgyblion hynny y mae angen amgylcheddau mwy tawel arnynt amser chwarae ac amser cinio
- 'Calmelyons' – tîm perthnasoedd disgyblion sy'n cynorthwyo disgyblion i ddatrys gwrthdaro ac atgyweirio perthnasoedd

Mae staff a disgyblion yn adrodd 'mantra gwerthoedd' yr ysgol yn ddyddiol. Mae'r atgyfnerthu cyson hwn yn cynorthwyo dealltwriaeth ac yn helpu adeiladu hunan-barch disgyblion gan eu bod yn cael eu hatgoffa'n ddyddiol eu bod: 'yn cael eu caru, a'u bod yn gryf, yn bwysig ac yn arbennig'.

Mae effaith yr ymagwedd ysgol gyfan hon wedi bod yn eang:

- Mae arfer da ar waith i sicrhau bod staff yn nodi ac yn darparu cymorth

priodol i'r disgyblion mwyaf cymhleth ac agored i niwed.

- Mae cymorth iechyd a lles emosiynol yn rhagorol ar draws yr ysgol.
- Mae cyllid wedi'i gyfeirio i gynorthwyo disgyblion sy'n agored i niwed wedi arwain at gynnydd yn nifer y disgyblion sy'n derbyn cymorth wedi'i dargedu.
- Mae llawer o ddisgyblion targedig yn dangos gwelliant cadarnhaol yn eu proffiliau hunanddelwedd.
- Bu gostyngiad mewn digwyddiadau negyddol ac adweithiau corfforol amser chwarae.
- Yn sgil y cymorth emosiynol a lles a ddarperir ar gyfer disgyblion targedig sy'n agored i niwed, mae bron yr holl ddisgyblion hyn bellach yn canolbwyntio ar eu dysgu yn y dosbarth er mwyn cyflawni'u potensial llawn, ac maent yn dangos lefelau gwell o ran mwynhau ac agweddau at ddysgu.
- Ceir awyrgylch tawel o amgylch yr ysgol.
- Mae perthnasoedd eithriadol rhwng staff a disgyblion a didwyllledd i rannu teimladau.

Mae'r ysgol yn defnyddio'i GDD i ariannu rôl y cynorthwydd cymorth iechyd a lles emosiynol yn ogystal ag i ariannu dysgu proffesiynol staff allweddol eraill i gyflwyno ymyriadau a chynorthwyo â datblygu'r ddarpariaeth lles emosiynol ar draws yr ysgol.

- 17 Yn Ysgol Gyfun y Bont-faen, ceir ymagwedd ysgol gyfan at weithio gyda rhieni disgyblion sydd dan anfantais. Y nod yw cael rhieni i ymrwymo'n gyflym i weithio gyda'r ysgol i helpu cynorthwyo'u plentyn i fynychu'r ysgol yn rheolaidd ac i gyflawni'n dda. Hefyd, mae'r ysgol yn cynnig cymhellion i helpu lliniaru yn erbyn effeithiau anfantais.

Astudiaeth achos 2: Darparu cymhellion i ddisgyblion

Mae Ysgol Gyfun y Bont-faen yn ysgol uwchradd cyfrwng Saesneg ym Mro Morgannwg. Mae arweinwyr yn cydnabod y rhan bwysig y gall yr ysgol ei chwarae i gynorthwyo disgyblion sydd dan anfantais i gyflawni'n dda. Maent wedi cyflwyno system o gymhellion a chymorth pwylllog i helpu'r disgyblion hyn oresgyn rhwystrau posibl rhag dysgu. Mae eu rhaglen gymorth sylweddol yn cynnwys:

- talebau gwisg ysgol blynyddol i ddisgyblion â phresenoldeb o 96% o leiaf
- talebau yn cael eu dyfarnu i ddisgyblion â'r lefel bresenoldeb uchaf
- talebau yn cael eu dyfarnu i ddisgyblion â'r agwedd orau at ddysgu, i'r rheini sydd 'ar y trywydd iawn' ar gyfer yr holl bynciau sy'n cael eu hastudio ac i'r disgybl sydd wedi gwella fwyaf ym mhob grŵp blwyddyn yn flynyddol
- gwersi cerddoriaeth yn cael eu hariannu gan yr ysgol
- un daith breswyl yn ystod eu hamser yn yr ysgol yn cael ei hariannu

gan yr ysgol

- ymweliad undydd bob blwyddyn a ariennir gan yr ysgol
- tocynnau di-dâl i gynhyrchiad blynyddol yr ysgol

Mae bron holl rieni disgyblion cymwys yn cymryd rhan yn y cynllun hwn ac yn gwerthfawrogi'r cymorth y mae'r ysgol yn ei roi i'w plant. Hefyd, mae'r ysgol yn cynorthwyo disgyblion sydd dan anfantais mewn ffyrdd eraill, yn cynnwys darparu offer technoleg gwybodaeth iddynt os oes angen, talu am gludiant a chymorth ychwanegol gyda dewisiadau gyrfa neu addysg uwch. Mae'r holl ddisgyblion cPYDd yn cael mynediad at raglen fentora lle maent yn cyfarfod yn rheolaidd gydag uwch aelod o staff i olrhain eu cynnydd a'u helpu i oresgyn unrhyw broblemau.

O ganlyniad i'r gwaith cefnogol hwn, mae presenoldeb disgyblion cPYDd wedi gwella ac mae agwedd gadarnhaol tuag at yr ysgol a dysgu gan y rhan fwyaf o'r disgyblion hyn, ac maent eisiau cyflawni'n dda. Mae'r ysgol yn llwyddo i ddileu ystod o rwystrau posibl i'r grŵp hwn o ddisgyblion rhag cyflawni gystal â'u cyfoedion.

Ymagweddau anogaeth

- 18 Ceir llawer o enghreifftiau o ysgolion ledled Cymru sydd wedi cyflwyno darpariaeth anogaeth yn llwyddiannus i helpu cefnogi lles disgyblion â phroblemau cymdeithasol, emosiynol ac ymddygiadol. Gall hyn gynnwys sefydlu dosbarthiadau anogaeth mewnol lle mae'r ysgol yn cefnogi disgyblion mewn lleoliad ar wahân am y diwrnod ysgol cyfan neu ran o'r diwrnod ysgol er mwyn helpu mynd i'r afael â'u hanghenion unigol. Wedyn, mae'r ysgol yn ail-integreiddio disgyblion i'w dosbarth prif ffrwd pan fyddant yn barod i ddychwelyd.
- 19 Yn Ysgol Gynradd Somerton, mae arweinwyr wedi cyflwyno dosbarth anogaeth yn llwyddiannus i gynorthwyo rhai o'u disgyblion mwyaf agored i niwed a'u hail-ymgysylltu â'u dysgu.

Astudiaeth achos 3: Darpariaeth anogaeth effeithiol i wella ymddygiad ac agweddau at ysgol

Mae Ysgol Gynradd Somerton yn ysgol gynradd cyfrwng Saesneg yng Nghasnewydd. Mae'r ysgol yn gwasanaethu ardal lle mae llawer o deuluoedd yn wynebu amgylchiadau heriol. Nod y staff yw sicrhau bod y ddarpariaeth yn bodloni anghenion eu disgyblion mwyaf agored i niwed er mwyn eu galluogi i gyflawni llwyddiant a lles gwell. Dair blynedd yn ôl, roedd disgyblion yn cael eu gwahardd yn fynych o'r ysgol ac yn ymddieithrio oddi wrth ddysgu. Nododd yr ysgol fod ymddygiad disgyblion wedi dirywio a bod morâl y staff yn isel. Roedd arweinwyr o'r farn bod angen iddynt newid y diwylliant ar frys.

Ystyriodd yr ysgol beth oedd y ffordd orau i fodloni anghenion unigol pob disgybl. Arweiniodd hyn at sefydlu darpariaeth 'anogaeth' bwrpasol, sydd ar gael i bob disgybl sydd ei hangen. Mae'r ddarpariaeth yn galluogi disgyblion i gael llwyddiant mewn sefyllfa grŵp bach. Cynigir cyfleoedd i

ddisgyblion goginio, gweithio yn yr ardd ac ymgymryd â gweithgareddau i'w helpu i ddysgu am reoli gwrthdaro a'u hemosiynau eu hunain. Hefyd, mae'r disgyblion yn cwblhau'r gwaith y byddent yn ei wneud yn eu dosbarth. Mae hyd at 12 o ddisgyblion yn cael mynediad i'r ddarpariaeth anogaeth ar unrhyw un adeg. Mae'r rhan fwyaf yn mynd at y ddarpariaeth am gyfnod amser penodol, sy'n cael ei leihau hyd nes bod angen ychydig iawn o gymorth arnynt, neu ddim cymorth. Mae disgyblion eraill yn mynd at y ddarpariaeth am eu bod yn mynd trwy gyfnod anodd, fel profedigaeth neu newid yn eu bywydau. Efallai mai dim ond ryw awr fydd y disgyblion hyn yn ei dreulio yn y ddarpariaeth, fel y bo'r angen.

Mae'r ysgol wedi mabwysiadu ymagwedd gyson, dawel ac anogol at yr holl ddisgyblion a'u hanghenion. Erbyn hyn, mae bron yr holl ddisgyblion yn gwneud cynnydd da neu well yn academaidd. Mae gwaharddiadau yn brin eithriadol ac mae disgyblion sy'n agored i niwed, gan gynnwys y rhai ag anghenion dysgu ychwanegol, yn cyflawni'n dda mewn perthynas â'u hoedran a'u gallu. Mae disgyblion yn wydn gan mwyaf, ac mae'r rhan fwyaf ohonynt yn ymdopi'n dda gyda siom, pe bai hyn yn digwydd. Mae ganddynt agweddau cadarnhaol iawn at ddysgu ac mae bron pawb yn teimlo'n ddiogel yn yr ysgol. Mae gan rieni berthnasoedd da gyda staff, a gyda'i gilydd maent yn gallu cynorthwyo disgyblion yn dda yn ystod cyfnodau o angen.

- 20 Mewn ysgolion eraill, mae dysgwyr wedi cyflwyno ffyrdd eraill i gynorthwyo grwpiau disgyblion gwahanol gan ddefnyddio ystod o ymagweddau anogol gwahanol.
- 21 Yn Ysgol Gynradd y Clâs, fe wnaeth arweinwyr sefydlu darpariaeth anogaeth yn 2011 yn wreiddiol, ac erbyn hyn mae wedi datblygu yn ddarpariaeth bwrpasol, amlweddog.

Astudiaeth achos 4: Ehangu darpariaeth anogaeth i fodloni anghenion disgyblion

Mae Ysgol Gynradd y Clâs yn ysgol gynradd cyfrwng Saesneg yn Abertawe. Mae'r ysgol wedi creu diwylliant anogol ac mae'n cefnogi'r holl ddisgyblion yn effeithiol, yn enwedig ei disgyblion sydd fwyaf agored i niwed. Mae ystod yr ymagweddau a ddefnyddir wedi'u gwreiddio mewn damcaniaeth ymlyniad, niwrowyddoniaeth ac arfer wedi'i lywio gan drawma. Mae'r ddarpariaeth anogaeth yn ymestyn ar draws yr ysgol a chaiff ei hategu gan raglen o weithgareddau ymgysylltu teuluol wedi'u teilwra i fodloni anghenion yr holl ddisgyblion a'u teuluoedd. Mae'r ysgol yn cyfeirio at hyn fel yr 'Ymagwedd Cwtsh'.

Caiff y ddarpariaeth ei harwain gan uwch athro a'i chynnal gan staff cymorth tra-hyfforddedig sy'n gweithio gyda'i gilydd i rannu'u harbenigedd. Mae staff yn ymdrechu i gyflawni'r deilliannau gorau posibl ar gyfer y disgyblion y maent yn eu cefnogi o ran eu datblygiad personol, cymdeithasol ac emosiynol, eu parodrwydd ar gyfer dysgu a'u cynnydd

mewn dysgu. Mae ystod eu darpariaeth yn cynnwys:

- 'Cwtsh yn y Feithrinfa', sy'n rhedeg bob bore i ddarparu cymorth cynnar, effeithiol i ddisgyblion dynodedig a'u teuluoedd, gyda ffocws ar ddatblygu perthnasoedd cadarnhaol, yn ogystal ag ymgysylltu â rhieni i feithrin perthnasoedd cadarnhaol ac ymddiriedaeth gyda'r ysgol ac unrhyw asiantaethau allanol y cyfeiriwyd atynt.
- 'Cwtsh yn y Cwtsh', sydd wedi'i ddatblygu i fodloni anghenion disgyblion cyfnod allweddol 2. Mae ymarferydd amser llawn sy'n gweithio yn y lleoliad yn cynnal sesiynau lles ar gyfer grwpiau neu unigolion, gan ddibynnu ar eu hanghenion.
- 'Cwtsh brechwast' a 'Cwtsh galw i mewn' / Cwtsh check-ins', sy'n rhedeg yn y cyfnod sylfaen a chyfnod allweddol 2 ar gyfer disgyblion dynodedig. Mae'r sesiwn yn darparu cyfle i ddisgyblion alw i mewn a rhannu a datrys unrhyw faterion a allai fod yn effeithio ar eu parodrwydd ar gyfer dysgu, gan roi'r dechrau gorau i'r diwrnod iddynt. Mae staff yn defnyddio gwybodaeth a ddefnyddir yn ystod sesiynau galw i mewn i gynorthwyo'r disgyblion hyn trwy gydol y diwrnod, gan nodi amserau lle gallai fod angen cymorth ychwanegol neu ddarpariaeth amgen arnynt, er enghraifft, gweithgaredd tawel yn cael ei arwain gan oedolyn amser chwarae.
- 'Cwpaned yn y Cwtsh', sef cyfleuster galw heibio amser chwarae ar gyfer disgyblion cyfnod allweddol 2. Mae aelod o'r tîm anogaeth wrth law drwy'r amser i sgwrsio â'r disgyblion ac i gynorthwyo â datrys problemau.
- 'Cwtsh yn y Goedwig' a 'Cwtsh yn yr Ardd', a ddefnyddir gan grwpiau disgyblion dynodedig o gyfnod allweddol 2 sy'n gallu mynychu dwy sesiwn ysgolion coedwig bob wythnos. Mae disgyblion yn lleoliad anogaeth y cyfnod sylfaen yn mwynhau 'Mercher Welingtons'. Mae rhan o'r ddarpariaeth dysgu yn yr awyr agored yn cynnwys plannu, tyfu llysiau, gofalu am ieir yr ysgol a gweithio yn yr ystafell ddosbarth awyr agored / polydwnel. Mae grwpiau anogaeth yn gweithio'n rheolaidd tuag at brosiectau sy'n cynnwys y gymuned ehangach.
- 'Cwtsh yn y dosbarth', a ddefnyddir yn effeithiol ar draws yr ysgol i sicrhau bod disgyblion yn datblygu gwydnwch a strategaethau ymdopi drwy arferion sy'n hyrwyddo cydreoli a hunanreoli, yn cynnwys cyfleoedd cyson i ymarfer anadlu a dysgu adnabod a rheoli effeithiau seicolegol camreolaeth emosiynol.

Mae staff yn olrhain y cynnydd y mae disgyblion unigol yn ei wneud trwy gydol y flwyddyn yn gadarn. Mae asesiadau athrawon parhaus a chasglu gwybodaeth berthnasol o'r Cwtsh yn dangos bod bron yr holl ddisgyblion a dargedir yn gwneud cynnydd da o ran eu lles a'u dysgu.

Olrhain lles disgyblion

- 22 Mewn ysgolion sy'n cynorthwyo'u disgyblion sy'n agored i niwed a'u disgyblion sydd dan anfantais yn llwyddiannus, mae staff yn olrhain lles disgyblion unigol yn ofalus. Mae hyn yn eu helpu i nodi unigolion a grwpiau o ddisgyblion y mae angen cymorth ychwanegol arnynt, a'u cynorthwyo i fynd i'r afael ag unrhyw rwystrau posibl i'w hymgysylltiad yn yr ysgol a'u cynnydd.

Astudiaeth achos 5: Olrhain lles disgyblion yn effeithiol

Mae Ysgol Gymraeg Brynsierfel yn ysgol cyfrwng Cymraeg yn Sir Gaerfyrddin.

Nododd arweinwyr yn yr ysgol fod llawer o ddisgyblion yn wynebu anawsterau emosiynol sy'n deillio o'u bywydau gartref, a bod hyn yn cael effaith negyddol ar les meddwl disgyblion a'u gallu i ganolbwyntio yn yr ysgol.

Mae'r ysgol wedi buddsoddi mewn adnodd i olrhain lles disgyblion yn ddyddiol. Mae'r system yn darparu arolwg ar-lein sy'n helpu disgyblion i gofnodi'u teimladau yn yr ysgol ac i dynnu sylw athrawon at yr unigolion hynny y mae angen cymorth arnynt. Mae disgyblion o Flwyddyn 2 i 6 yn cofnodi'u teimladau ddwywaith y dydd ar-lein, ac mae staff yn cyhoeddi'r canlyniadau yn ddiennw ar fwrdd arddangos bob pythefnos. Gall disgyblion anfon negeseuon at aelodau o staff yr ysgol i dynnu'u sylw, ac mae llyfr gan bob athro i nodi unrhyw bryderon sydd gan ddisgyblion, y cymorth a roddir iddynt ac effaith yr ymyrraeth.

Mae olrhain ymatebion disgyblion ar y system electronig dros y flwyddyn academaidd ddiwethaf wedi dangos bod nifer yr unigolion sy'n teimlo'n hapus wedi cynyddu'n sylweddol ac nad oes unrhyw ddisgybl yn teimlo'n unig yn yr ysgol. Mae nifer y disgyblion sy'n teimlo'n ddig, yn ddryslyd ac yn bryderus wedi gostwng hefyd. Dywedodd un disgybl, 'Rwy'n hoffi defnyddio'r system gan ei bod yn fy helpu i rannu fy nheimladau ac nid wyf yn cadw pethau i fi fy hun rhagor. Rwy'n cael cyfle i ddweud beth sy'n digwydd gartref a beth sy'n fy ngwneud i'n drist neu'n ddig. Rwy'n teimlo'n well ar ôl mynegi fy nheimladau, ac rwy'n hoffi'r ffaith fy mod yn gallu anfon neges at y staff i drafod fy mhroblemau'.

Mae arweinwyr wedi defnyddio'r GDD i gyflogi cynorthwydd i fonitro sylwadau disgyblion sy'n agored i niwed ar y system ac i drefnu grwpiau ymyrraeth i ymateb i anghenion y disgyblion hyn.

Mae gwybodaeth sensitif sydd wedi'i chipio gan y system a thrwy'r ymyrraeth wedi profi'n werthfawr mewn cynadleddau achos gyda'r gwasanaethau cymdeithasol. Mae'r wybodaeth fanylach hon wedi galluogi'r ysgol a gwasanaethau eraill i ddarparu cymorth priodol i deuluoedd neu symud disgyblion allan o sefyllfaoedd peryglus. Yn ogystal, bu effaith gadarnhaol ar safonau ar draws yr ysgol, gyda bron yr holl ddisgyblion yn gwneud y cynnydd disgwylidig.

Gwella cyflawniad disgyblion

- 23 Er cyflwyno'r Grant Datblygu Disgyblion a'r ffocws cryfach yn y rhan fwyaf o ysgolion ar leihau effaith tlodi, dros y pum mlynedd diwethaf, mae disgyblion cPYDd yn dal heb berfformio gystal â disgyblion nad ydynt yn cPYDd ym mhob un o'r dangosyddion.

Gwella addysgu a dysgu

- 24 Mae ymchwil addysg yn awgrymu'n gryf, o'r holl ffactorau addysg, mai addysgu yn yr ystafell ddosbarth sy'n cael y dylanwad mwyaf ar ddysgu disgyblion. Yn y blynyddoedd diwethaf, mae llawer o ysgolion wedi rhoi mwy o ffocws ar wella addysgu gan fod arweinwyr yn cydnabod y cyswllt rhwng arfer o ansawdd uchel a llwyddiant disgyblion. Mae tystiolaeth yn awgrymu bod disgyblion o gefndiroedd difreintiedig yn elwa'n anghymesur o addysgu o ansawdd uchel (Ymddiriedolaeth Sutton, 2011).
- 25 Yn y rhan fwyaf o'r ysgolion mwyaf llwyddiannus, mae disgwyliadau uchel gan athrawon o gyflawniad yr holl ddisgyblion, gan gynnwys y rhai sydd fwyaf dan anfantais ac yn fwyaf agored i niwed. Nid ydynt yn gweld tlodi ac anfantais fel rheswm i ddisgyblion beidio â llwyddo ac maent yn ymdrechu i ddod o hyd i ymagweddau a strategaethau addysgu sy'n helpu diddymu rhwystrau posibl i ddysgu disgyblion.
- 26 Mewn llawer o ysgolion llwyddiannus, mae arweinwyr wedi dylunio'u cwricwlwm i sicrhau ei fod yn bodloni diddordebau disgyblion ac yn cynnwys disgyblion sy'n agored i niwed a disgyblion sydd dan anfantais yn eu dysgu.
- 27 Dyma ddwy astudiaeth achos o Ysgol Bryngwyn ac Ysgol Gynradd Mount Stuart lle mae arweinwyr wedi gwella addysgu a dysgu i fod o fudd penodol i ddisgyblion sy'n agored i niwed a disgyblion sydd dan anfantais.

Astudiaeth achos 6: Gwella'r safon ar gyfer yr holl ddisgyblion

Mae Ysgol Bryngwyn yn ysgol uwchradd cyfrwng Saesneg yn Sir Gaerfyrddin.

Aeth arweinwyr ati i fyfyrion ar eu strategaethau er mwyn sicrhau rhagoriaeth mewn addysgu a dysgu ar gyfer yr holl ddisgyblion, gan gynnwys y rhai sydd fwyaf dan anfantais. Yn flaenorol, roedd yr ysgol wedi gweithredu strategaethau ymyrraeth, yn cynnwys grwpiau cyfnerthu a sesiynau dal i fyny er mwyn gwella deilliannau ar eu grwpiau sydd fwyaf agored i niwed. Fodd bynnag, nid oedd canlyniadau'n dangos bod disgyblion yn gwneud digon o gynnydd. Penderfynodd arweinwyr ddatblygu ymagwedd fwy holistaidd gan ganolbwyntio ar nodi anghenion disgyblion law yn llaw a phwyslais ar ragoriaeth mewn addysgu a dysgu ar gyfer pawb. Y nod oedd sicrhau eu bod yn teilwra arferion i gefnogi'r holl ddisgyblion, ni waeth beth fo'u cefndir neu allu.

Rhoddodd arweinwyr fwy o bwyslais ar addysgeg a dealltwriaeth well o

anghenion disgyblion unigol. Arweiniodd hyn at ddatblygu dysgu personoledig ar draws yr ysgol. Esgorodd hyn, law yn llaw ag ymagwedd arloesol at ddylunio'r cwricwlwm, at welliannau nodedig i'r disgyblion fwyaf agored i niwed dros y ddwy flynedd diwethaf. Mae arwyddair yr ysgol, sef 'yn rhoi o'n gorau er mwyn rhagoriaeth' ('giving our best to be the best'), yn cofnodi penderfyniad yr ysgol i gyflawni rhagoriaeth i'r holl ddisgyblion.

Mae'r ysgol wedi datblygu cwricwlwm sydd wedi'i ysgogi gan ddiddordebau disgyblion. Mae'n hyblyg iawn ac wedi'i bersonoli i'r disgyblion. Mae'r ysgol yn darparu ystod eang o ddewisiadau pwnc, yn cynnwys ystod o gymwysterau galwedigaethol a ddewiswyd yn ofalus. Dyma'r nodweddion mwyaf effeithiol:

- mae disgwyliadau uchel o'r holl ddisgyblion, rhediad, her, cyfleoedd i ddefnyddio medrau a ffocws ar ddatblygu a defnyddio gwybodaeth i'w gweld yn yr holl wersi
- ffocws clir ar 'gael llythrennedd a rhifedd yn iawn yng nghyfnod allweddol 3'
- ymagwedd newydd yng nghyfnod allweddol 4 a gyflwynodd amser a chymorth ychwanegol wedi'u hintegreiddio yn yr amserlen i'r holl ddisgyblion y mae angen ffocws arnynt ar ymarfer medrau llythrennedd a rhifedd
- cyfleoedd pellach i gymell ac ennyn brwdfrydedd grwpiau o ddisgyblion fel rhaglenni'n gysylltiedig â gwaith, ymweliadau â cholegau neu brifysgolion, cystadlaethau a chlybiau penwythnos
- opsiynau ymestyniad i ddisgyblion mwy abl o bob cefndir, ac opsiynau galwedigaethol ehangach gyda darpariaeth adeiladu newydd ar y safle
- defnydd o ddata gwaelodlin i osod targedau, i fonitro cynnydd disgyblion a nodi rhwystrau posibl rhag dysgu; mae staff yn gosod targedau heriol sy'n eu galluogi i 'wella'r safon' ar gyfer yr holl ddisgyblion, gan gynnwys y rhai sydd fwyaf dan anfantais
- ymgymryd ag olrhain data trwyadl, sy'n helpu nodi tangyflawniad neu'r angen am gymorth ychwanegol yn gynnar
- trefnu ymyriadau, yn cynnwys ymyriadau academaidd, bugeiliol ac allanol i ailymgysylltu a chymell unigolion – mae hyn yn sicrhau eu bod yn cydweddu cymorth i unigolion yn hytrach na darparu rhaglenni cymorth generig ar gyfer 'disgyblion sydd dan anfantais'

Effaith y gwaith hwn fu bod yr holl grwpiau o ddisgyblion yn cael addysgu a dysgu o ansawdd uchel ac nad oes unrhyw un 'yn cael ei adael ar ôl'. Mae diwylliant yr ysgol o lwyddiant a dathlu gwelliannau yn creu disgyblion llawn cymhelliant a gwydn. Mae dysgu personoledig wedi dod â mwy o ymgysylltiad a mwynhad, ac o ganlyniad, mae wedi gwella perfformiad llawer o ddisgyblion sydd dan anfantais a disgyblion sy'n agored i niwed.

Mae'r ysgol wedi defnyddio'u GDD i ddarparu cymorth ar gyfer lles disgyblion, i hyfforddi a datblygu staff cymorth i ddarparu cymorth cofleidiol i blant sy'n derbyn gofal, disgyblion cPYDd a disgyblion eraill sydd dan anfantais, i hwyluso strategaethau i ddatblygu medrau disgyblion ar draws y cwricwlwm ac i wella olrhain a monitro taith disgybl yn yr ysgol.

Astudiaeth achos 7: Ffocws ysgol gyfan ar wella addysgu a dysgu

Mae Ysgol Gynradd Mount Stuart yn ysgol gynradd cyfrwng Saesneg yng Nghaerdydd.

Yn 2017, cydnabu arweinwyr bod angen iddynt wella addysgu a dysgu er mwyn helpu sicrhau bod yr holl ddisgyblion yn cyflawni gystal ag y gallent. Fe wnaethant ganolbwyntio gwaith ar godi ansawdd addysgu a dysgu er mwyn effeithio'n gadarnhaol ar wella safonau ar gyfer yr holl ddisgyblion. Datblygodd y tîm staff cyfan strategaethau a modelau addysgu i gefnogi'r holl ddisgyblion. Er enghraifft, mae staff yn defnyddio grwpiau hyblyg i sicrhau bod disgyblion yn gallu symud i fyny ac i lawr mewn gweithgareddau gwahaniaethol i gefnogi'u dysgu. Mae hyn wedi bod yn effeithiol iawn o ran codi safonau. Mae athrawon yn olrhain perfformiad disgyblion mewn cyfarfodydd cynnydd disgyblion trwyadl bob hanner tymor.

Mae arweinwyr yn cydnabod yr angen i fuddsoddi amser mewn hyfforddiant i ddatblygu gallu athrawon i arloesi a rhoi cynnig ar strategaethau newydd ar gyfer dysgu. Maent yn dyrannu amser a gofod i'r holl athrawon arbrofi gydag ymchwil, i roi cynnig ar bethau newydd mewn amgylchedd diogel a chefnogol, a threulio amser yn gwerthuso llwyddiannau a phwyntiau datblygu.

O ganlyniad i addysg a dysgu gwell, mae safonau disgyblion ar draws yr ysgol yn uchel. Mae'r rhan fwyaf o ddisgyblion yn gwneud cynnydd da iawn.

Codi dyheadau a goresgyn rhwystrau

- 28 Mewn ysgolion lle maent yn cynorthwyo disgyblion sy'n agored i niwed a disgyblion sydd dan anfantais yn llwyddiannus i gyflawni'n dda, mae dyheadau uchel gan arweinwyr ar gyfer yr holl ddisgyblion. Nid ydynt yn gweld rhwystrau fel problem ond yn hytrach fel her, ac maent yn ymdrechu i ddod o hyd i ymagweddau a strategaethau addysgu i helpu disgyblion i'w goresgyn.
- 29 Yn Ysgol Gynradd Tremaen, roedd arweinwyr eisiau cynyddu disgwyliadau'r holl staff ynglŷn â pha mor dda y gallai disgyblion sy'n agored i niwed gyflawni pe baent yn cael eu herio a'u cefnogi'n briodol.

Astudiaeth achos 8: Codi dyheadau a gwell her i staff

Mae Ysgol Gynradd Tremaen yn ysgol gynradd cyfrwng Saesneg ym Mhen-y-bont ar Ogwr.

Un o'r argymhellion yn dilyn yr arolygiad o'r ysgol yn 2017 oedd codi safonau yn y cyfnod sylfaen. Roedd yr ysgol yn cydnabod bod eu cyfarfodydd cynnydd disgyblion yn aneffeithiol. Nid oeddent wedi dyrannu digon o amser iddynt ac nid oedd arweinwyr yn herio targedau diwedd cyfnod athrawon, yn enwedig ar gyfer disgyblion sydd dan anfantais a disgyblion sy'n agored i niwed, yn ddigon da. Yn ogystal, nid oedd

athrawon yn olrhain yn ddigon da y cynnydd a wnaed gan ddisgyblion dan anfantais o flwyddyn i flwyddyn.

Er mwyn mynd i'r afael â hyn, cyflwynodd arweinwyr system newydd ar gyfer cyfarfodydd cynnydd disgyblion. Yn ystod y cyfarfodydd, mae staff yn trafod pob disgybl sy'n agored i niwed a phob disgybl sydd dan anfantais yn fanwl, ac yn cytuno ar raglenni gwaith ac ymyriadau i helpu'r disgyblion hyn fodloni targedau mwy heriol. Mae'r ysgol wedi creu hinsawdd ar gyfer deialog mwy proffesiynol ynglŷn â pherfformiad disgyblion unigol, ac mae cyfarfodydd yn fwy heriol a thrwyadl. Ceir disgwyliadau uwch ac eglur ar gyfer yr holl ddisgyblion, gan gynnwys y rhai sy'n agored i niwed a'r rhai sydd dan anfantais. Mae arweinwyr ac athrawon dosbarth yn adolygu targedau unigol a safonau yn rheolaidd. Mae arweinwyr yn gofyn cwestiynau heriol i athrawon dosbarth ynglŷn â'r cynnydd a safonau ar gyfer yr holl ddisgyblion, ond disgyblion cPYDd yn arbennig.

Effaith y gwaith hwn yw ymwybyddiaeth gynyddol ymhlith staff o effaith bosibl anfantais ar gyflawniad disgyblion. Yn ogystal, mae hyder gwell ymhlith staff o ran deall a dadansoddi data perfformiad. Mae staff yn nodi ac yn sefydlu camau i fynd i'r afael â thanberfformiad yn gyflym. Mae'r rhan fwyaf o ddisgyblion sydd dan anfantais a disgyblion sy'n agored i niwed sy'n derbyn ymyriadau yn gwneud cynnydd da. Mae arweinwyr yn hyderus wrth gefnogi a herio staff. Mae perfformiad disgyblion cPYDd yn y cyfnod sylfaen a chyfnod allweddol 2 wedi gwella, ac erbyn hyn maent yn cyflawni gystal â'u cyfoedion o leiaf mewn asesiadau athrawon ar ddiwedd cyfnod allweddol.

Mae'r ysgol yn defnyddio'r grant GDD i ariannu staff cymorth yn rhannol. Mae'r aelodau staff hyn yn darparu ymyriadau a chymorth llythrennedd a lles o ansawdd uchel ar gyfer disgyblion sy'n agored i niwed a disgyblion sydd dan anfantais a allai fod mewn perygl o dangyflawni. Mae llawer o'u gwaith yn cefnogi disgyblion mwy abl sydd dan anfantais i gyflawni lefelau uwch.

- 30 Mewn ysgolion sy'n adnabod eu cymunedau yn dda, mae arweinwyr a staff eraill yn adnabod y rhwystrau posibl rhag llwyddiant y gallai disgyblion sy'n agored i niwed a disgyblion sydd dan anfantais eu hwynebu. Gallai hyn gynnwys disgwyliadau isel gan eu rhieni neu oedolion eraill yn eu bywydau, a diffyg delfrydau ymddwyn cadarnhaol yn eu cymuned a materion yn ymwneud â chludiant. Mae ysgolion sy'n llwyddiannus wrth helpu disgyblion oresgyn y rhwystrau posibl hyn rhag llwyddo yn gweithio'n greadigol i gefnogi anghenion disgyblion.
- 31 Mae staff yn Ysgol Uwchradd Fitzalan yn adnabod eu disgyblion yn dda ac maent wedi sefydlu arferion effeithiol i helpu codi dyheadau ac i gefnogi'u dysgu.

Astudiaeth achos 9: Cymorth i ddisgyblion i oresgyn rhwystrau posibl rhag cyflawni gystal ag y gallant

Mae Ysgol Uwchradd Fitzalan yn ysgol uwchradd cyfrwng Saesneg yng Nghaerdydd.

Mae staff yn cydnabod y rhwystrau posibl rhag dysgu a wynebir gan ddisgyblion sy'n dysgu Saesneg fel iaith ychwanegol, yn enwedig os nad ydynt yn llythrennog yn eu hiaith eu hunain. Maent yn gweithio'n agos gydag ysgolion cynradd clwstwr i sefydlu perthnasoedd cryf gyda disgyblion. Er enghraifft, maent yn defnyddio grant Llywodraeth Cymru i gyflogi grŵp o athrawon cyflenwi ar draws y clwstwr i weithio yn ystod absenoldeb wedi'i gynllunio fel bod disgyblion yn datblygu perthnasoedd gyda'r staff hyn yn yr ysgolion cynradd ac ysgolion uwchradd. Hefyd, mae'r athrawon hyn yn helpu cefnogi teuluoedd disgyblion targedig Blwyddyn 6 gyda'r broses dderbyn er mwyn gwneud cais yn gywir am le yn yr ysgol uwchradd.

Mae'r ysgol yn cynnig ystod eang o gyfleoedd ychwanegol i ddisgyblion astudio ac adolygu, gan gynnwys cynnal sesiynau yn y gymuned leol, gerllaw tai'r disgyblion. Maent yn cynnal clybiau gwaith cartref trwy gydol y flwyddyn mewn hybiau cymunedol lleol. Yn ystod gwyliau'r Pasg, cynhelir dosbarthiadau adolygu allweddol yn yr hwb hefyd lle mae gwirfoddolwyr o'r staff yn cynorthwyo disgyblion yn eu dysgu.

Mae'r ysgol yn gweithredu cynllun cymhellion i annog disgyblion i fynychu gweithgareddau allgyrsiol. Gall disgyblion ennill credydau trwy fynychu clybiau ar ôl ysgol a chymryd rhan mewn gweithgareddau ysgol gyfan, fel dramâu ysgol. Gallant wario'r credydau hyn yn y gymuned leol ar brofiadau fel nofio, sinema a theithiau allan. Trwy bwyllgor elusen yr ysgol, mae disgyblion yn codi arian i helpu talu am deithiau a chostau cludiant i ddisgyblion pan fyddant ei angen. Mae hyn yn helpu sicrhau nad yw unrhyw ddisgyblion yn colli allan ar gyfleoedd addysgol oherwydd cost.

O ganlyniad i'r gwaith hwn, bu newid diwylliant yn yr ysgol tuag at addysg, ac maen bron yr holl ddisgyblion eisiau cyflawni'n dda. Mae niferoedd mwy yn manteisio ar gyfleoedd allgyrsiol fel clybiau cerdd a chwaraeon.

Fe wnaeth arweinwyr gydnabod bod angen i ddisgyblion sy'n agored i niwed fod ag ymdeimlad o berthyn er mwyn eu helpu i ffynnu. I helpu meithrin hyn, fe wnaethant sefydlu lluo Cadetiaid cyntaf y Llynges Frenhinol mewn ysgol yng Nghymru. Mae hwn yn glwb wythnosol a fyny chir gan hyd at 60 o ddisgyblion. Mae'r disgyblion yn cael mynediad at ystod eang o brofiadau yn cynnwys gwersylloedd a diwrnodau maes, ac yn cael y cyfle i gyfarfod â phlant o ardaloedd eraill. Staff yr ysgol sy'n rhedeg y clwb. Nid yw'r staff yn eithrio unrhyw ddisgyblion ar sail ariannol am fod yr ysgol yn rhoi cymhorthdal ar gyfer gweithgareddau a chostau drwy ddefnyddio'i GDD.

Mae'r ysgol yn targedu disgyblion hyn sy'n dysgu Saesneg fel iaith ychwanegol i gymryd rhan yn rhaglen 'Cyflawni' Ymddiriedolaeth y Tywysog. Yn benodol, maent yn targedu disgyblion â materion ymddygiadol, y rhai â chyrhaeddiad isel a disgyblion sy'n ffurfio rhan o

grŵp lles yr ysgol. Drwy'r cynllun hwn, mae'r disgyblion hyn yn cael mynediad at gymwysterau galwedigaethol ac yn magu hyder a datblygu medrau. Mae'r gwaith hwn wedi helpu lleihau nifer y disgyblion nad ydynt mewn addysg, cyflogaeth na hyfforddiant (NEET) pan fyddant yn gadael yr ysgol.

Mae mwy o ddisgyblion yn aros ymlaen yn yr ysgol yn y chweched dosbarth erbyn hyn. Mae'r ysgol yn darparu cyngor helaeth ar yrfaedd i ddisgyblion drwy ei pherthnasoedd agos gyda Gyrfa Cymru, prifysgolion lleol a chyflogwyr allweddol yn yr ardal. Mae nifer y disgyblion NEET wedi lleihau i ffigurau sengl isel, ac mae canran uchel o ddisgyblion sydd dan anfantais a disgyblion sy'n agored i niwed yn cael lleoedd mewn prifysgolion ac yn ymgymryd â phrentisiaethau erbyn hyn.

Datblygu doniau disgyblion

- 32 Mae'n bwysig bod ysgolion yn darparu cyfleoedd i ddisgyblion talentog sydd dan anfantais gael cyfle i ddatblygu'u galluoedd arbennig ymhellach. Mae llawer o ysgolion yn cefnogi disgyblion sydd dan anfantais gyda chymorth ariannol. Er enghraifft, maent yn talu costau gwersi cerddoriaeth, yn darparu cit chwaraeon i ddisgyblion neu'n ariannu costau sy'n gysylltiedig â chymryd rhan mewn cynyrchiadau ysgol. Mae llawer o ysgolion uwchradd llwyddiannus yn darparu cludiant i alluogi disgyblion gymryd rhan mewn gweithgareddau ar ôl ysgol.
- 33 Yng nghlwtwr ysgolion Ysgol Uwchradd Cas-gwent, fe wnaeth arweinwyr gydnabod nad oeddent yn darparu cyfleoedd i'w disgyblion dan anfantais a oedd yn dalentog yn y celfyddydau mynegiannol i ddatblygu'u galluoedd ymhellach.

Astudiaeth achos 10: Datblygu doniau disgyblion yn y celfyddydau mynegiannol

Nododd arweinwyr y pum ysgol gynradd yng nghlwtwr Ysgol Uwchradd Cas-gwent yn Sir Fynwy fod disgyblion agored i niwed a disgyblion dan anfantais yn eu hysgolion a oedd yn dalentog mewn agweddau ar y celfyddydau mynegiannol. Fodd bynnag, nid oeddent yn darparu cyfleoedd i'r disgyblion wella eu doniau yn ddigon da. Roedd hyn yn golygu nad oedd y disgyblion hyn yn cael cyfleoedd bob amser i hyrwyddo'u doniau yn yr ysgol, ac nid oedd ganddynt ddyheadau ddigon uchel o angenrheidrwydd o'r hyn y gallent ei gyflawni.

Ar ôl ymweld â gwrs ysbrydolgar y celfyddydau mynegiannol yn yr ysgol uwchradd, awgrymodd cydlynedd y clwtwr brosiect clwtwr yn seiliedig ar ddatblygu medrau celfyddydau mynegiannol disgyblion mwy abl targedig a oedd dan anfantais. Hefyd, fe wnaethant wahodd ysgolion o glwtwr yng Nghwmbrân i ymuno â'r prosiect. Nod y prosiect oedd datblygu medrau'r disgyblion hyn ymhellach a chodi uchelgeisiau'r grŵp hwn o ddisgyblion o ran beth roeddent yn gallu'i gyflawni, er enghraifft o ran mynd i addysg uwch.

Ar ddechrau'r prosiect, gwnaeth staff y prosiect arolwg o ddisgyblion er

mwyn casglu gwybodaeth am ddyheadau disgyblion. Dangosodd yr arolwg fod gan 75% o ddisgyblion uchelgeisiau i fynychu'r brifysgol.

Bu'r prosiect yn rhedeg am chwe wythnos ac roedd yn cynnwys y grŵp o ddisgyblion yn cyfarfod yn wythnosol i gymryd rhan mewn prosiect y celfyddydau mynegiannol a fyddai'n diweddu gyda chyngerdd. Dewisodd y disgyblion 'Mini Eurovision' fel thema fel eu bod yn gallu archwilio diwylliant cerddoriaeth dawns a chelfyddyd y gwledydd y byddent yn eu cynrychioli. Ymgymrodd pob un o'r disgyblion a rôl yn seiliedig ar eu doniau a'u diddordebau. Er enghraifft, fe wnaethant ysgrifennu caneuon, actio, perfformio a gwneud golygfeydd a gwisgoedd. Hefyd, ymunodd grŵp o ddisgyblion mwy abl ym Mlwyddyn 9 o Ysgol Uwchradd Cas-gwent, ynghyd â chenhadon celfyddydau mynegiannol yr ysgol hon, â'r prosiect. Llwyfannodd y disgyblion gyngerdd 'Mini Eurovision' i rieni yng Ngorffennaf 2019. Trwy raffl a gwerthu bwydydd Ewropeaidd, fe wnaethant godi arian ar gyfer taith i ddisgyblion a rhieni (yn benodol, y rheiny nad oeddent wedi mynychu prifysgol eu hunain) i brifysgol.

Buodd y disgyblion yn astudio prospectysau amrywiol prifysgolion a dewisont Brifysgol Caerwysg ar gyfer eu taith. Ar ôl diwrnod ysbrydolgar yn edrych ar opsiynau cyrsiau a bywyd mewn prifysgol, cynhaliodd y staff ail arolwg o'r disgyblion. Y tro hwn, dywedodd 93% o ddisgyblion y byddent yn meddwl am fynd i brifysgol nawr neu y byddent yn hoffi mynychu prifysgol gan eu bod yn gwybod mwy ac yn gwybod am yr opsiynau cyrsiau gwahanol a oedd ar gael iddynt.

Roedd yr ysgolion yn gweld y prosiect hwn fel ffordd lwyddiannus i ysbrydoli disgyblion mwy abl a thalentog a oedd dan anfantais neu'n agored i niwed i ddatblygu'u doniau ymhellach a'u hysbrydoli i gael disgwyliadau uwch o'r hyn y gallant ei gyflawni mewn bywyd.

Gwella presenoldeb a lleihau gwaharddiadau

- 34 Gall absenoldeb am unrhyw reswm ymhlith disgyblion sydd dan anfantais a disgyblion sy'n agored i niwed gael effaith negyddol fwy sylweddol o lawer ar eu cyrhaeddiad nag ar ddisgyblion eraill. Mae disgyblion cPYDd yn arbennig yn ei chael hi'n anoddach dal i fyny â'u dysgu yn aml, ac wedyn gallant fod ar ei hôl hi o gymharu â'u cyfoedion (Cynulliad Cenedlaethol Cymru, 2018).
- 35 Yn yr un modd â disgyblion sy'n absennol o'r ysgol am resymau eraill, mae effaith peidio â bod yn yr ysgol ar y disgyblion hyn yn fwy o lawer nag ar gyfer eu cyfoedion. Mae'n bwysig felly fod ysgolion yn gwella'r presenoldeb ac yn lleihau nifer y gwaharddiadau ar gyfer disgyblion sydd dan anfantais.

Gwella presenoldeb

- 36 O'r data ar bresenoldeb grwpiau gwahanol o ddisgyblion sy'n agored i niwed y mae Llywodraeth Cymru'n ei gasglu, mae'r rhan fwyaf o grwpiau sy'n agored i niwed yn mynychu'r ysgol yn llai rheolaidd na disgyblion nad ydynt yn agored i niwed. Yn benodol, roedd y gwahaniaeth mewn presenoldeb cyffredinol rhwng disgyblion Sipsiwn, Roma a Theithwyr (SRTh) a disgyblion nad ydynt yn SRTh, mewn ysgolion cynradd ac uwchradd, yn fwy nag 8 pwynt canran ar gyfer y cyfnod 2016 - 2018. Fodd bynnag, dros yr un cyfnod, mae presenoldeb cyffredinol disgyblion sy'n derbyn gofal wedi bod yn uwch na disgyblion nad ydynt yn derbyn gofal mewn ysgolion cynradd ac uwchradd.
- 37 Mae presenoldeb disgyblion cPYDd yn parhau yn destun pryder ym mhob cyfnod ysgol. Mae bwlch nodedig mewn presenoldeb cyffredinol rhwng disgyblion cPYDd a disgyblion eraill.
- 38 Yn Ysgol Gynradd Sirol Gwenfro, fe wnaeth arweinwyr gydnabod yr angen i wella presenoldeb llawer o'u disgyblion sydd dan anfantais a'u disgyblion sy'n agored i niwed, ac aethant ati i'w wella.

Astudiaeth achos 11: Darpariaeth 'Bws Cerdded' effeithiol

Mae Ysgol Gynradd Sirol Gwenfro yn ysgol gynradd cyfrwng Saesneg yn Wrecsam.

Yn 2015, dechreuodd dirprwy bennaeth yr ysgol adolygu presenoldeb yr ysgol am fod hyn yn broblem sylweddol yn yr ysgol. Bryd hynny, roedd presenoldeb yn 92.6% ac roedd nifer y disgyblion yn cyrraedd yn hwyr yn uchel. I ddechrau, cwblhaodd yr ysgol ymchwil weithredu i sut i wella presenoldeb a phrydlondeb.

Wrth iddynt ddadansoddi patrymau mewn presenoldeb a phrydlondeb, roeddent yn gallu nodi grwpiau o ddisgyblion sy'n agored i niwed a fyddai'n elwa o gael cymorth. O hyn, fe wnaethant benderfynu dechrau 'Bws Cerdded - 'Bws Bore Da'. Nid gwella presenoldeb disgyblion yn unig oedd y nod, ond sefydlu arferion gwell yn y boreau hefyd. Y canlyniad

bwriadedig oedd y gallai'r ysgol, wedi i'r arferion hyn ymsefydlu, dynnu'r disgybl o'r Bws Cerdded i alluogi'r cyfle i deuluoedd eraill elwa o'r cymorth.

Mae'r ysgol yn talu awr ychwanegol y dydd i staff cymorth gan ddefnyddio cyllid y GDD i drefnu'r bws. Mae dau fws gan yr ysgol ar hyn o bryd, a phob un yn cael eu staffio gan dri aelod o staff, ac yn cludo hyd at 10 o ddisgyblion. Mae arweinwyr yn cynnal asesiad risg o bob llwybr ac yn darparu siacedi llachar i'r disgyblion. Mae'r staff yn cysylltu â rhieni am 8 o'r gloch bob bore i roi gwybod iddynt fod y bws yn cychwyn o'r ysgol. Mae'r ymagwedd hon yn helpu sicrhau bod disgyblion wedi codi ac yn barod pan fydd y bws yn cyrraedd eu drws ffrynt. Hefyd, mae'r holl ddisgyblion sy'n defnyddio'r Bws Cerdded yn defnyddio Clwb Brechwast yr ysgol hefyd, ac yn cael brechwast yn rhad ac am ddim wrth iddynt gyrraedd yr ysgol.

Yr effaith fu, ers 2015, bod presenoldeb yn Ysgol Gwenfro wedi codi i 94.1%. Mae tuedd ostyngol yn nifer y disgyblion a gofrestrir yn 'hwyr'. Mae data'r Bws Cerdded yn dangos, dros y pedair blynedd diwethaf, fod tuedd am i fyny mewn presenoldeb ymhlith y disgyblion hynny sydd wedi cael y cymorth. Yn 2019, mae'r disgyblion hynny sydd wedi defnyddio'r Bws Cerdded wedi cynyddu'u presenoldeb o gyfartaledd o 7.5 pwynt canran. Yn 2019, fe wnaeth presenoldeb cyfartalog y 15 o ddisgyblion cPYDd a ddefnyddiodd y Bws Cerdded wella pum pwynt canran.

Arferion effeithiol i leihau gwaharddiadau

- 39 Dros gyfnod, ar hyd a lled Cymru, mewn ysgolion cynradd ac uwchradd, ni fu unrhyw duedd gyffredinol o ostyngiad yn y gyfradd gwaharddiadau ar gyfer disgyblion cPYDd.
- 40 Mae disgyblion SRTh, AAA neu ddisgyblion sy'n derbyn gofal yn fwy tebygol o dderbyn gwaharddiadau cyfnod penodol mewn ysgolion cynradd ac uwchradd. Yn ogystal, mae disgyblion AAA a disgyblion sy'n derbyn gofal yn cael mwy o waharddiadau parhaol na disgyblion heb AAA neu ddisgyblion nad ydynt yn derbyn gofal, yn y ddau sector.
- 41 Mae Ysgol Uwchradd Coedcae wedi llwyddo i leihau gwaharddiadau cyfnod penodol a gwaharddiadau parhaol.

Astudiaeth achos 12: Lleihau gwaharddiadau disgyblion sy'n agored i niwed trwy gymorth gwell yn fewnol

Mae Ysgol Coedcae yn ysgol uwchradd cyfrwng Saesneg yn Sir Gaerfyrddin. Cynhaliodd arweinwyr ymarferiad hunanwerthuso cadarn, a oedd yn cynnwys gwerthuso effeithiolrwydd gwasanaethau cynhwysiant a chymorth. Yn hanesyddol, roedd nifer uchel o ddisgyblion cPYDd wedi bod yn destun symud wedi'i reoli neu waharddiad parhaol, neu wedi mynd i ddarpariaeth arbenigol o fewn awdurdod lleol Sir Gaerfyrddin. Ar ôl ymgynghori â staff a disgyblion, daeth arweinwyr i'r casgliad bod cryfder sylweddol yn set medrau staff ar bob lefel yn yr ysgol a allai eu galluogi i

gynllunio cwricwlwm priodol a chymorth wedi'i dargedu ar gyfer disgyblion sy'n agored i niwed. Roedd hyn yn golygu, gyda chyllid a darpariaeth briodol, y gallai mwy o ddisgyblion gadw eu lle yn llwyddiannus yn yr ysgol heb yr angen am symud wedi'i reoli i ddarparwr arall neu waharddiad. Dechreuodd yr ysgol gryfhau ei darpariaeth felly ar gyfer disgyblion sy'n agored i niwed.

Cyflwynodd arweinwyr bolisiau a gweithdrefnau a oedd yn adlewyrchu ethos cynhwysiant newydd a chryfach yr ysgol. Fe wnaethant ganolbwyntio hyfforddiant ar feysydd a fyddai'n rhoi dealltwriaeth well i staff o faterion cymdeithasol ac economaidd a oedd yn effeithio ar ddisgyblion a'u teuluoedd. Darparwyd hyfforddiant ganddynt i'r holl staff yn yr ysgol mewn ymwybyddiaeth o ymlyniad, hyfforddiant emosiynol ac ymagweddau adferol. Fe wnaeth yr hyfforddiant helpu sicrhau bod staff yn deall pwysigrwydd empathi, goddefgarwch a bod yn amyneddgar yn ystod unrhyw raglen cymorth ymddygiad. Hyfforddwyd yr holl staff mewn cynllunio sy'n canolbwyntio ar yr unigolyn, a chynhyrchodd yr ysgol becyn cymorth gwerthfawr sy'n canolbwyntio ar yr unigolyn ar gyfer ei staff i'w cynorthwyo yn eu gwaith gyda disgyblion sy'n agored i niwed. Mabwysiadodd staff bolisi ysgol newydd i sicrhau bod unrhyw ddisgybl a oedd yn dechrau dangos arwyddion o anhawster emosiynol neu ymddygiadol yn cael mynediad amserol at weithiwr allweddol o'i ddewis. Er mwyn cyflawni hyn, dewisodd staff ar bob lefel i hyfforddi naill ai fel swyddogion cysylltu teuluol mewnol neu weithwyr allweddol disgyblion.

Canfu arweinwyr fod cynnal lefel gyson o ymyrraeth â ffocws, ynghyd â pherthynas gadarnhaol a chynhyrchiol gyda rhieni, wedi arwain at ymddygiad gwell ar gyfer disgyblion mewn perygl o gael eu gwahardd. Dros gyfnod, mae'r ysgol wedi gweld gostyngiad nodedig yn nifer y gwaharddiadau cyfnod penodol o ddisgyblion cPYDd ac mewn ceisiadau am symud wedi'i reoli. Mae ethos cynhwysiant a chymorth yr ysgol gyfan a'i phwyslais ar ddangos empathi tuag at yr holl ddisgyblion wedi cael effaith gadarnhaol ar les a phresenoldeb disgyblion.

Mae'r ffocws cryf ar ddysgu proffesiynol parhaus ar gyfer athrawon a staff cymorth mewn materion cynhwysiant wedi cryfhau gallu'r ysgol i ddarparu ar gyfer y disgyblion mwyaf agored i niwed a heriol heb yr angen am gymorth allanol.

Cymorth effeithiol ar gyfer grwpiau penodol o ddisgyblion

Disgyblion o leiafrifoedd ethnig a disgyblion sy'n dysgu Saesneg fel iaith ychwanegol

- 42 Mae disgyblion o deuluoedd lleiafrifoedd ethnig yn agored i dangyflawni mewn ysgolion am lawer o resymau, yn cynnwys rhwystrau iaith a gwahaniaethau diwylliannol posibl yn yr ysgol. Yn 2007, cyflwynodd Llywodraeth Cymru y Grant Cyflawniad Lleiafrifoedd Ethnig. Nod y grant oedd helpu ysgolion i godi cyflawniad disgyblion cymwys o gefndiroedd lleiafrifoedd ethnig yng Nghymru. Yn 2015, cyfunodd Llywodraeth Cymru y grant gydag 10 o grantiau eraill yn Y Grant Gwella Addysg. Mae'r holl gonsortia rhanbarthol yn elwa o'r grant.
- 43 Yn ychwanegol at nodweddion ysgolion sy'n fwyaf effeithiol wrth liniaru effaith anfantais a bregusrwydd, mae gan ysgolion sy'n mynd i'r afael â rhwystrau posibl rhag cyflawniad disgyblion o leiafrifoedd ethnig yn llwyddiannus:
- ethos ysgol sy'n croesawu amrywiaeth
 - cwricwlwm hyblyg a chynhwysol
- 44 Yn ogystal, yr ysgolion sy'n adnabod eu cymunedau a'u heriau penodol yn dda yw'r ysgolion sy'n fwyaf llwyddiannus yn aml wrth gefnogi grwpiau ethnig gwahanol.
- 45 Yn Ysgol Gynradd yr Eglwys yng Nghymru y Trallwng, mae staff yn adnabod yr angen am gymorth pwrpasol ar gyfer eu grŵp mawr o ddisgyblion Pwylaidd a'u teuluoedd.

Astudiaeth achos 13: Cymorth i ddisgyblion Pwylaidd sy'n agored i niwed

Mae Ysgol Gynradd y Trallwng yn ystod gynradd cyfrwng Saesneg ym Mhowys.

Mae nifer uchel y teuluoedd Pwylaidd yn yr ysgol yn creu heriau posibl. Mae llawer o deuluoedd yn symud yn fynych rhwng Gwlad Pwyl a Chymru oherwydd newidiadau mewn amgylchiadau teulu neu rai sy'n gysylltiedig ag iechyd. Mae llawer o deuluoedd yn mynd yn ôl i Wlad Pwyl ar gyfer apwyntiadau ysbyty, triniaethau neu hyd yn oed i ymweld â'r deintydd. Yn aml, mae'r teuluoedd Pwylaidd yn gweithio yn y ffatrioedd lleol hefyd lle mae gwaith sifft yn golygu bod y rhieni yn gadael plant gartref o amser cynnar iawn yn y bore, neu ychydig iawn o amser maent yn ei gael gyda'r ddau riant am eu bod yn rhannu sifftiau yn aml. Nid yw hyn bob amser yn ei gwneud hi'n hawdd cysylltu â rhieni dros y ffôn neu i drefnu cyfarfodydd gyda nhw. Yn aml, mae gwaith ffatri yn ansefydlog, sy'n golygu weithiau nad yw'r disgyblion gyda'r ysgol am gyfnod hir iawn. Mae teuluoedd yn aml yn wynebu rhwystrau ieithyddol, gan gynnwys materion gyda chyfathrebu a theimladau ymhlith rhieni a'u plant o gael eu gadael allan o'r gymuned leol. Ceir gwahaniaethau diwylliannol penodol yn aml, yn cynnwys yn ymwneud ag agweddau at iechyd, yn enwedig plant ifanc, gwahaniaethau yn y

ddarpariaeth addysg rhwng y ddwy wlad, a gwahaniaethau o ran crefydd a gwyliau arbennig, traddodiadau a bwyd.

Mae'r ysgol wedi sefydlu llawer o arferion i helpu cynorthwyo disgyblion Pwylaidd a'u teuluoedd. Mae arweinwyr yn cydnabod yr angen i gyfathrebu'n effeithiol, ac felly mae'r ysgol yn defnyddio tri o weithwyr cymorth sy'n siarad Pwyleg. Mae'r staff hyn yn darparu cymorth iaith i ddisgyblion mewn gwersi neu gydag ymyriadau. Maent yn darparu cymorth i rieni gyda materion ysgol, fel llenwi ffurflenni ysgol a chyfieithu mewn nosweithiau rhieni a chyfarfodydd. Mae'r gweithwyr cymorth yn cyfieithu cylchlythyr wythnosol yr ysgol, holiaduron a thestunau i rieni i'r Bwyleg. Mae staff yn trefnu sesiynau galw heibio bob wythnos lle gall teuluoedd sy'n siarad Pwyleg holi ynghylch unrhyw faterion eraill y mae ganddynt broblemau â nhw, fel apwyntiadau meddygon neu ymholiadau â banciau a'r gwasanaethau cymdeithasol. Mae'r ysgol yn darparu arwyddion mewn Pwyleg ar bob un o'i safleoedd. Mae gwerthoedd yr ysgol a llawer o arddangosfeydd mewn Saesneg, Cymraeg a Phwyleg. Hefyd, ceir arddangosfa bwrpasol mewn Pwyleg i gyd i ddathlu'u diwylliant, amgylchedd ac iaith. Mae'r ysgol yn dathlu ac yn hyrwyddo traddodiadau diwylliannol a difyrion Pwylaidd, er enghraifft, pysgota. Mae'r ysgol yn gweithio gyda Glandŵr Cymru i ddarparu sesiynau genweirio i ddisgyblion a'u rheini. Mae arweinwyr yn anelu'r gweithgareddau hyn at grwpiau blwyddyn â'r nifer uchaf o ddisgyblion Pwylaidd. Ceir cyfleoedd rheolaidd i ddathlu bwyd a chrefftau Pwylaidd, a'r iaith Bwyleg, drwy stondinau mewn ffeiriau ysgol. Mae staff yn trefnu clwb Pwylaidd sy'n galluogi disgyblion i ddefnyddio'u medrau iaith Bwyleg.

Mae cynrychiolwyr o'r gymuned Bwylaidd ar bwyllgor 'Cyfeillion yr Ysgol' ac mae rhieni sy'n siarad Pwyleg yn rhan o grwpiau 'Family Thrive' a gweithdai rhianta eraill. Cynrychiolir y gymuned Bwylaidd ar y corff llywodraethol (ar hyn o bryd, mae dau aelod o'r corff yn siaradwyr Pwyleg). Mae hyn yn galluogi'r ysgol i glywed a pharchu llais y gymuned. Yn ogystal, mae cynrychiolwyr disgyblion sy'n siarad Pwyleg ar bob un o grwpiau llais y disgybl yn yr ysgol. Mae'r ysgol yn cynnal cyfarfodydd amlasiantaeth rheolaidd yn cynnwys yr heddlu, gwasanaethau cymdeithasol, tai, iechyd ac addysgu gyda'r nod o fynd i'r afael ag unrhyw faterion sy'n codi yn y gymuned leol rhwng y boblogaeth frodorol a'r gymuned Bwylaidd. Mae'r rhain wedi bod yn llwyddiannus wrth fynd i'r afael â llawer o wrthdaro yn lleol a all wedyn ddigwydd yn yr ysgol. Mae staff yn helpu rhieni i weithio gyda'u plant gartref trwy ddarparu adnoddau darllen iddynt mewn Pwyleg fel cymorth iaith cynnar.

O ganlyniad i'r gwaith hwn, mae cyfathrebu gwell rhwng yr ysgol a theuluoedd Pwylaidd, ac mae hynny yn ei dro wedi arwain at ymgysylltu gwell â theuluoedd. Mae llawer o ddisgyblion Pwylaidd yn mynychu'r ysgol yn fwy rheolaidd. Nid oes unrhyw fwlch mewn cyrhaeddiad rhwng disgyblion sy'n siarad Saesneg fel iaith ychwanegol a disgyblion Saesneg iaith gyntaf yn gyffredinol ar ddiwedd cyfnod allweddol 2. Mae data'r ysgol yn dangos bod lles y rhan fwyaf o ddisgyblion SSIE yn uchel.

Disgyblion Sipsiwn, Roma a Theithwyr

- 46 Mae disgyblion Sipsiwn, Roma a Theithwyr (SRTh) ymhlith rhai o'r disgyblion sydd fwyaf agored i niwed yng Nghymru. Maent yn wynebu heriau arbennig wrth gael mynediad i addysg sy'n gwneud y gorau o'u doniau, eu diddordebau a'u galluoedd unigol. Gall hyn gynnwys natur grwydrol gwaith eu rhieni ac agweddau diwylliannol tuag at addysg. Er gwaethaf ymrwymiad Llywodraeth Cymru ac awdurdodau lleol i ysgogi gwelliannau, mae cyfraddau cyrhaeddiad disgyblion SRTh yn parhau'n gyson isel.
- 47 Yn Ebrill 2019, cyhoeddodd Estyn adroddiad thematig ar 'Darpariaeth ar gyfer disgyblion Sipsiwn, Roma a Theithwyr oed ysgol uwchradd' (Estyn, 2019a). Amlygodd yr adroddiad, ledled Cymru, mai dim ond tua hanner y disgyblion SRTh ym Mlwyddyn 6 sy'n symud ymlaen i addysg uwchradd ym Mlwyddyn 7. Yn ogystal, er y bu rhai gwelliannau ym mherfformiad arholiadau disgyblion Sipsiwn, Roma a Theithwyr yng nghyfnod allweddol 4 dros yr ychydig flynyddoedd diwethaf, yn gyffredinol, mae'n parhau i fod yr isaf o'r holl grwpiau ethnig yng Nghymru, ac mae islaw cyfartaledd Cymru. Gwnaeth yr adroddiad chwe argymhelliad ar gyfer ysgolion uwchradd:
- Sicrhau eu bod yn gwerthuso effeithiolrwydd eu strategaethau i wella cyflawniad, cyfnod pontio a phresenoldeb disgyblion SRTh ac yn gwneud gwelliannau pan na fydd strategaethau yn ysgogi'r deilliannau dymunol
 - Sicrhau bod polisïau gwrthfwlio a chydarddoldeb yn ystyried anghenion penodol disgyblion SRTh
 - Sicrhau bod ysgolion yn hyrwyddo diwylliant SRTh ar draws cwricwlwm yr ysgol
 - Sicrhau bod disgyblion SRTh yn cael cyfleoedd i fynegi eu barn am eu profiadau dysgu
 - Cydweithio i gyflwyno a gwella gwasanaethau ar gyfer SRTh
 - Archwilio ffyrdd o fagu hyder disgyblion a rhieni SRTh i hunanbennu eu hunaniaeth ethnig yn gywir
- 48 Mae'r adroddiad yn cynnwys astudiaethau achos o arfer effeithiol mewn ysgolion uwchradd i gefnogi'r grŵp hwn o ddisgyblion sy'n agored i niwed.
- 49 Isod, ceir dwy enghraifft o arfer effeithiol mewn ysgolion cynradd i gefnogi disgyblion SRTh. Mae Ysgol Gynradd Monkton yn darparu cymorth nid yn unig ar gyfer disgyblion oed cynradd a'u rhieni, ond mae ganddi gyfleuster ar y safle hefyd ar gyfer disgyblion hŷn nad ydynt yn trosglwyddo i addysg uwchradd.

Astudiaeth achos 14: Cymorth effeithiol ar gyfer disgyblion SRTh a'u teuluoedd

Mae Ysgol Gynradd Monkton yn ysgol gynradd cyfrwng Saesneg yn Sir Benfro.

Am fod gan yr ysgol ganran uchel iawn o ddisgyblion SRTh, mae staff wedi gweithio'n galed i sefydlu perthynas gref â'r gymuned hon. Mae perthynas effeithiol iawn gan yr ysgol â lleoliad Dechrau'n Deg, sydd yn yr ysgol ei hun. Mae staff Dechrau'n Deg, gyda chymorth ymwelwyr iechyd, yn sicrhau bod pob rhiant yn hapus i'w plant fynychu, ac mae hyn yn cynnwys

llawer o rieni SRTh. Dim ond yn y blynyddoedd diwethaf y mae rhieni SRTh wedi bod eisiau i'w plant fynychu addysg y blynyddoedd cynnar. Bellach, mae bron yr holl ddisgyblion SRTh yn mynychu Dechrau'n Deg, ac mae hyn wedi cael effaith gadarnhaol ar ymddygiad, presenoldeb a safonau disgyblion.

Mae'r ysgol yn cynnig cefnogaeth i'r holl rieni SRTh. Mae medrau llythrennedd a rhifedd isel gan leiafrif. Nod yr ysgol yw darparu gwybodaeth a chymorth i rieni fel eu bod yn gallu cefnogi'u plentyn yn yr ysgol. Mae hyn yn cynnwys cyfarfodydd un i un lle mae athrawon yn egluro adroddiadau ac yn helpu rhieni i lenwi ffurflenni pan fo angen.

Mae staff wedi datblygu perthnasoedd rhagorol gyda'r ysgol uwchradd. Maent wedi ymgorffori trefniadau pontio llwyddiannus ac yn sicrhau bod staff yn cynorthwyo'r holl ddisgyblion yn effeithiol. I ddechrau, mae staff yn cynorthwyo disgyblion a rhieni gyda'r cyfnod pontio. Mae staff yn mynd â theuluoedd SRTh i ymweld â'r ysgol uwchradd ac yn eu cyflwyno i staff a fydd yn gweithio gyda'u plant, ac a fydd yn bwynt cyswllt iddynt os oes problemau'n codi. Mae'r ysgol yn parhau i fonitro disgyblion SRTh i sicrhau eu bod wedi ymgartrefu, a bod eu rhieni yn hapus gyda'r ysgol newydd.

Fodd bynnag, mae ychydig o deuluoedd SRTh yn amharod o hyd i adael i'w plant fynd i'r ysgol uwchradd. Mae llawer o resymau am hyn, yn cynnwys eu profiadau eu hunain a'u hofn y bydd yr ysgol yn hyrwyddo gwerthoedd diwylliannol gwahanol i'w plant. Pan fydd hyn yn digwydd, mae Ysgol Monkton yn cynnig dewis amgen i addysg ddewisol yn y cartref yn eu 'Canolfan Ddysgu Priory'. Mae hon yn ganolfan yn yr ysgol gynradd ac mae'n darparu addysg i ddisgyblion SRTh rhwng 11 ac 16 oed.

Mae'r ysgol yn gweithio'n agos gyda Phrifysgol Cymru y Drindod Dewi Sant i ddarparu 'Lansio Dysgu Oedolion', sef cwrs achrededig i rieni a'r gymuned leol. Mae'r holl gyrsiau yn rhad ac am ddim, ac eithrio'r cyrsiau gradd. Mae aelodau'r gymuned SRTh wedi ymgysylltu â llawer o'r cyrsiau y mae'r ysgol yn eu cynnig.

Mae ymagwedd gynhwysol yr ysgol at les wedi cael effaith gadarnhaol ar gyflawniad disgyblion SRTh. Yn 2019, cyflawnodd 70% o ddisgyblion SRTh ddangosydd y cyfnod sylfaen, a chyflawnodd 50% y dangosydd pwnc craidd ar ddiwedd cyfnod allweddol 2, gyda phob disgybl teithwyr yn cyflawni o leiaf un lefel 4 mewn Saesneg, mathemateg neu wyddoniaeth. Mae presenoldeb disgyblion SRTh wedi gwella hefyd.

- 50 Yn Ysgol Gynradd George Street, sylweddolodd arweinwyr yr angen i wneud dysgu'n fwy dilys ar gyfer eu disgyblion SRTh er mwyn ennyn eu diddordeb yn llawn ym mywyd yr ysgol.

Astudiaeth achos 15: Ennyn diddordeb disgyblion SRTh trwy wneud dysgu yn real

Mae Ysgol Gynradd George Street yn ysgol gynradd cyfrwng Saesneg yn Nhorfaen.

Gan ddefnyddio offer olrhain ac asesu'r ysgol, nododd athrawon grŵp o ddisgyblion SRTh ym Mlwyddyn 6 a oedd yn gwneud cynnydd cyfyngedig wrth ddatblygu'u medrau llythrennedd a rhifedd. O ganlyniad, roeddent yn ei chael hi'n heriol iawn dilyn y cwricwlwm yn effeithiol. Roedd y disgyblion hyn wedi ymddieithrio yn ystod gwersi Saesneg a mathemateg. Ar brydiau, arweiniodd hyn at ymddygiadau negyddol, gan darfu ar ddisgyblion eraill yn y dosbarth. Hefyd, roedd presenoldeb gwael gan y grŵp hwn o ddisgyblion sy'n agored i niwed, er bod nifer o strategaethau a chymhellion wedi'u rhoi ar waith i'w hannog i fynychu'r ysgol yn rheolaidd.

Roedd arweinwyr ac athrawon dosbarth yn cytuno bod y disgyblion hyn yn gwneud y cynnydd mwyaf pan oedd y dysgu mewn cyd-destun dilys, go iawn. Penderfynont fod angen iddynt ddarparu cwricwlwm mwy personoledig er mwyn ennyn diddordeb y grŵp hwn o ddisgyblion agored i niwed yn eu dysgu yn fwy effeithiol.

Hefyd, sylweddolodd staff yr angen i roi perchnogaeth ar y prosiect i'r disgyblion hyn. Cytunodd y disgyblion eu bod eisiau bod yn gysylltiedig â menter a oedd yn eu galluogi i ennill arian. Roedd hwn ar ffurf busnes bach a fyddai'n ddarparu byrbrydau poeth amser egwyl i ddisgyblion eraill. Cafodd y disgyblion eu tynnu allan o'u dosbarthiadau yn ystod gwersi Saesneg a mathemateg i ddatblygu'u busnes bach eu hunain. Roedd y disgyblion yn frwdfrydig iawn yn ystod yr amser hwn gan eu bod yn cyfarwyddo'u gweithgaredd eu hunain ac yn defnyddio'u medrau llythrennedd a rhifedd ar lefel a oedd yn eu herio'n llawn.

Yn nyddiau cynnar y prosiect, datblygodd disgyblion ystod o fedrau llythrennedd. Er enghraifft, fe wnaethant ysgrifennu llythyrau yn gofyn am gyllid ar gyfer y prosiect, creu holiaduron i wneud ymchwil i'r farchnad, anfon negeseuon e-bost i glerc yr ysgol gyda'u harcheb siopa ac ymchwilio i ryseitiai a darllen ryseitiai.

Wrth i'r prosiect fynd rhagddo, datblygodd y disgyblion hyn ystod o fedrau rhifedd mewn cyd-destunau ymarferol. Er enghraifft, defnyddiont amrywiaeth o offer yn y gegin wrth fesur cynhwysion a pharatoi bwyd, cofnodi a chyflwyno data o holiaduron mewn tablau a graffiau a dehongli'r canlyniadau i ymateb yn briodol i alw'r farchnad. Fe wnaethant gynyddu graddfeydd ryseitiai i ddarparu ar gyfer nifer y disgyblion a oedd yn archebu bwyd, a thrin arian, gan roi newid a chyfrifo'r elw.

I'r holl ddisgyblion a oedd ynghlwm, cafodd y prosiect effaith gadarnhaol eithriadol. Nodwyd gan staff, nid ym Mlwyddyn 6 yn unig, ond o amgylch yr ysgol, pa mor ymgysylltiedig oedd y disgyblion yn ystod eu sesiynau. Fe wnaeth agweddau disgyblion at dasgau wella'n ddramatig, ac aethant i'r afael â gwaith ar lefel y byddent wedi ymddieithrio oddi wrthi yn flaenorol

oherwydd lefel uchel yr her. O ganlyniad i'r cymhelliant a ddangoswyd gan y disgyblion hyn, cynyddodd eu cyrhaeddiad mewn llythrennedd a rhifedd ac roedd modd mesur eu cynnydd.

Fe wnaeth presenoldeb, ymddygiad a hunan-barch disgyblion wella hefyd gan fod ganddynt ymdeimlad clir o foddhad pan oeddent wedi cwblhau tasgau, ac roeddent yn falch o fod yn darparu gwasanaeth i'w cyfoedion. Penderfynont y byddai'r arian a oedd yn cael ei godi gan y busnes yn cael ei ddefnyddio i ddarparu parti i'r holl ddisgyblion Blwyddyn 6 yn ystod wythnos olaf y tymor. Rhoddodd hyn nod iddynt weithio tuag ato ac ymdeimlad o gyfrifoldeb yr oeddent yn ei fwynhau.

Plant milwyr

- 51 Mae'r prosiect 'Cynorthwyo Plant Milwyr yn Ysgolion Cymru' (SSCE) yn darparu cymorth addysgol i ysgolion drwy helpu staff i ddeall y materion y gallai plant milwyr yng Nghymru eu hwynebu. Mae'r prosiect yn brosiect Cymdeithas Llywodraeth Leol Cymru a ariannwyd yn wreiddiol gan Gronfa Cymorth Addysg y Weinyddiaeth Amddiffyn, ac a ariannwyd wedyn gan Lywodraeth Cymru yn 2019. Ers i'r prosiect ddechrau yn 2014, mae SSCE wedi gweithio gydag ysgolion, awdurdodau lleol, Llywodraeth Cymru, gweithwyr addysg proffesiynol, teuluoedd y Lluedd Arfog a sefydliadau cymorth. Maent wedi casglu'u barnau a'u profiadau, wedi adeiladu rhwydweithiau ledled Cymru ac wedi parhau i gynyddu ymwybyddiaeth a dealltwriaeth. Hefyd, maent wedi datblygu canllawiau ac adnoddau digidol ar gyfer ysgolion a theuluoedd, wedi cynnal cynadleddau a diwrnodau rhanddeiliaid, ac wedi comisiynu ymchwil er mwyn deall anghenion plant milwyr mewn addysg yn well.
- 52 Yng nghanfyddiadau arolwg ysgolion SSCE Cymru (2019), canfu'r prosiect mai'r heriau mwyaf cyffredin y mae plant milwyr yn eu hwynebu mewn ysgolion cynradd yw delio â'r emosiynau sy'n gysylltiedig â chael eu gwahanu oddi wrth riant (rhieni) a rhiant(rhieni) yn dychwelyd o leoliad, a gwneud ffrindiau pan fyddant yn symud ysgolion. Mewn ysgolion uwchradd, mae heriau'n cynnwys gwneud ffrindiau, addasu i gwricwla gwahanol a cholli cynnwys, colli ffrindiau a theulu a dysgu Cymraeg. Yn ogystal, canfu'r arolwg mai'r heriau mwyaf cyffredin y mae ysgolion yn eu hwynebu wrth gynorthwyo plant milwyr yw deall eu hanghenion emosiynol a lles, eu cynorthwyo gyda bylchau yn eu dysgu oherwydd eu bod yn symud, a deall y ffordd o fyw milwrol. Adroddodd yr arolwg mai'r cymorth mwyaf buddiol a gynigir gan ysgolion i blant milwyr yw cymorth bugeiliol wedi'i deilwra, ac yna cael aelod staff penodedig i'w cynorthwyo.
- 53 Mae grantiau amrywiol ar gael i ysgolion wneud cais amdanynt i'w helpu i gynorthwyo plant milwyr i oresgyn yr heriau a wynebant mewn addysg o ganlyniad i'w ffordd o fyw filwrol. Mae'r rhain yn cynnwys Cefnogi Plant Milwyr mewn Addysg - Cronfa Cymru (SSCEWF) a rhaglen Grantiau Lleol Cyfamod y Lluedd Arfog.
- 54 Mae Ysgol Gynradd Prendergast ac Ysgol Uwchradd Crucywel wedi defnyddio grantiau'n llwyddiannus i gefnogi'u plant milwyr.

Astudiaeth achos 16: Cynorthwyo disgyblion milwyr a'u teuluoedd

Mae Ysgol Gynradd Prendergast yn ysgol gynradd cyfrwng Saesneg yn Sir Benfro.

Yn dilyn ymagwedd newydd at gynhwysiant yn 2014, sicrhaodd yr ysgol grant gan y Weinyddiaeth Amddiffyn i benodi gweithiwr allweddol i gynorthwyo disgyblion milwyr. Fe wnaeth yr ysgol gydnabod y cryfderau yr oedd teuluoedd milwrol yn eu cyfrannu at ei chymuned, ond roedd yn dymuno canfod mwy am nodweddion bregus a natur unigryw y grŵp arbennig hwn o ddisgyblion. Aeth yr ysgol ati i chwilio am wybodaeth am fywydau'r teuluoedd hyn gan blant, rhieni a thrwy gysylltu â phersonél milwrol allweddol. Ymchwiliodd arweinwyr i'r wybodaeth a oedd ar gael, gan gynnwys ymweld â darparwyr eraill ag arfer effeithiol. Fe wnaethant arwain hyfforddiant i'r staff cyfan er mwyn cynyddu ymwybyddiaeth o ymlyniad ag i ennyn dealltwriaeth well ymhlith staff o effeithiau niweidiol posibl y llu o achosion o drosglwyddo ysgolion y gall plant milwyr eu hwynebu drwy leoliadau a symudedd eu rhieni.

Mireiniodd yr ysgol ei threfniadau ymsefydlu gyda strategaethau mwy effeithiol cyn-mynediad. Roedd hyn yn cynnwys ymgysylltu'n gynnar a threfnu bod gwybodaeth ar gael yn rhwydd i rieni ynghylch trosglwyddo i ysgol yng Nghymru, gan y gallai teuluoedd gyrraedd o amryw wledydd o amgylch y byd. Mae ymagwedd gynhwysol yr ysgol yn cynnwys system wirio ddyddiol ar gyfer yr holl blant i filwyr. Mae'r gweithiwr allweddol yn mynd ar drywydd unrhyw faterion, ac yn brocera ymyrraeth bwrpasol ar gyfer unrhyw ddisgybl y mae angen cymorth ychwanegol arno.

Mae'r ysgol yn ymwybodol y gall teuluoedd milwyr deimlo'n ynysig. Gwnaiff staff bob ymdrech i ymgysylltu â'r teuluoedd hyn ar bob lefel. Mae digwyddiadau teuluol allweddol, gan gynnwys gwasanaethau, rhannu gwybodaeth, gweithdai teuluoedd, prynhawniau coffi neu ddiwrnodau chwaraeon yn cael eu cynnal lle bynnag y bo modd ar ddydd Gwener, gan fod hwn yw ddiwrnod gorffwys i rieni sy'n gwasanaethu. Ceir clinig galw heibio bob wythnos, sef 'Forces Friday' ar gyfer teuluoedd y lluoedd. Mae'r corff llywodraethol yn flaenweithgar hefyd ac yn gofyn am gynrychiolaeth o'r Weinyddiaeth Amddiffyn, ac mae aelodau staff a gwirfoddolwyr sy'n dod o deuluoedd milwrol.

Mae'r gwaith sy'n cael ei wneud yn Ysgol Prendergast yn effeithio'n gadarnhaol ar fywydau plant milwyr ledled Cymru. Mae'r ysgol wedi rhannu ei gwaith drwy storïau digidol, astudiaethau achos, cyflwyniadau mewn cynadleddau cenedlaethol a gweithio ochr yn ochr â phartneriaid SSCE Cymru.

Astudiaeth achos 17: Adnabod anghenion disgyblion milwyr a mynd i'r afael â nhw

Mae Ysgol Uwchradd Crucywel yn ysgol uwchradd cyfrwng Saesneg ym Mhowys.

Fe wnaeth yr ysgol adnabod yr angen i gynorthwyo anghenion penodol eu plant milwyr. Nododd yr ysgol fod plant milwyr yn wynebu gofynion ychwanegol ar eu lles meddyliol ac emosiynol ar adegau allweddol. Er enghraifft, pan fydd aelodau teulu ar leoliad, nid ydynt yn bresennol ar gyfer cyflawniadau a gweithgareddau dathlu, neu pan fydd aelodau'r teulu yn dioddef materion iechyd meddwl o ganlyniad i'w profiad milwrol. Mae staff yn yr ysgol yn ymwybodol fod plant milwyr mewn perygl o ddioddef symptomau 'Anhwylder Eilaidd Straen Wedi Trawma' neu anhwylder ymlyniad, a gellir effeithio ar hyn yn gyffredinol drwy gamreolaeth emosiynol.

Mae staff yn cofnodi ac yn olrhain cynnydd plant milwyr yn fanwl ac yn sicrhau eu bod yn cael lefel ymyrraeth, gofal, cymorth ac arweiniad uwch.

Chwiliodd yr ysgol am gyfleoedd i blant milwyr gael ychydig o seibiant, ac mae wedi mynd â grŵp i ffwrdd ar Wersyll Gwyllt Ymwybyddiaeth Ofalgar. Yn ystod y daith, treuliodd y disgyblion amser yn ymarfer strategaethau ymdopi, gweithio ar fedrau bywyd traddodiadol, bod o amgylch natur a bondio gyda phobl ifanc eraill a allai fod yn agored i niwed. Creodd hyn ymdeimlad o rymuso a pherthyn ymhlith y disgyblion a chryfhaodd eu perthnasoedd â chyfoedion a'u perthnasoedd â staff.

Mae'r ysgol wedi datblygu cysylltiadau cryf â chymuned y fyddin. Arweiniodd hyn at ddisgyblion yn cael y cyfle i fynychu teithiau goroesi wythnos o hyd mewn gwersyll y fyddin yn lleol. Hefyd, mae'r ysgol wedi trefnu i siaradwyr ysbrydolgar o'r gwersyll i arwain gwasanaethau.

Mae'r ysgol wedi sicrhau cyllid grant ychwanegol i gynorthwyo'r disgyblion hyn, ac yn ddiweddar penododd Swyddog Cymorth Milwrol (SSO) am un flwyddyn. Mae effaith gadarnhaol hyn wedi'i gweld ar unwaith, ac mae wedi golygu bod yr ysgol yn cynnig gwaith ymyrraeth ychwanegol ar gyfer y disgyblion hyn. Er enghraifft, mae pontio yn rhan o rôl yr SSO ag iddi bwyslais mawr, ac mae'r swyddog yn ysgrifennu cynlluniau cymorth ar gyfer yr holl blant milwrol ym Mlwyddyn 7. Lle mae teuluoedd yn adleoli oherwydd ceisiadau gyrfa gan y fyddin, mae'r SSO yn rhannu proffil llawn y disgybl gyda'r darparwr newydd.

Mae'r ysgol wedi sefydlu system effeithiol ar gyfer mentora cymheiriaid lle mae disgyblion milwrol yn y chweched dosbarth yn cynorthwyo ac yn gofalu am y rhai yn yr ysgol is. Hefyd, mae'r SSO yn ymgymryd â mentora un i un gyda'r plant milwrol, ac mae cynllun cymorth manwl gan bob un ohonynt y bydd staff yn eu hadolygu bob tymor. Mae'r cydweithio gydag aelodau teulu wedi arwain at fod y plant milwrol yn teimlo bod rhai eraill yn eu deall, ac mae'r SSO arbenigol wedi'u helpu i reoli'u hemosiynau, gosod targedau personol ac academaidd uchelgeisiol ac wedi lleihau'u perygl o

ymddieithrio yn sylweddol.

Mae grŵp o staff yn Oruchwylwyr Cadetiaid hyfforddedig. O ganlyniad, mae'r ysgol wedi sefydlu Canolfan Byddin Ysgol Uwchradd Crucywel, y mae disgyblion yn ei mynychu fel rhan o'u hymgysylltiad allgyrsiol. Mae hyn yn helpu darparu ymdeimlad o ddiben, boddhad a rhyngweithio cymdeithasol i lawer o ddisgyblion.

Plant sy'n derbyn gofal

- 55 Er i Lywodraeth Cymru ddyfarnu'r GDD ar gyfer plant sy'n derbyn gofal, mae pryderon hirsefydlog o hyd ynglŷn â chyrhaeddiad addysgol plant sy'n derbyn gofal. Maent yn agored i dangyflawni mewn ysgolion am lawer o resymau, gan gynnwys profiadau negyddol cyn cael gofal, profiadau o fewn y system ofal a tharfu ar eu haddysg oherwydd newidiadau mewn trefniadau gofalu.
- 56 Yn 2016, cynhyrchodd Estyn (2016) adroddiad arfer orau ar 'Codi cyrhaeddiad, cyflawniad a dyheadau plant sy'n derbyn gofal'. Roedd yr adroddiad yn cydnabod, yn ychwanegol at y nodweddion mewn ysgolion sydd fwyaf effeithiol o ran lliniaru effaith anfantais a bregusrwydd, bod ysgolion sydd fwyaf effeithiol o ran cynorthwyo plant sy'n derbyn gofal yn meddu ar y nodweddion canlynol:
- gweledigaeth a strategaeth glir ar gyfer cynorthwyo plant sy'n derbyn gofal
 - aelod o uwch dîm rheoli'r ysgol sydd â chyfrifoldeb am gyflwyno strategaeth yr ysgol ar gyfer plant sy'n derbyn gofal
 - dealltwriaeth glir o anghenion academaidd, cymdeithasol ac emosiynol plant sy'n derbyn gofal
 - staff sy'n ymwybodol o'r plant sy'n derbyn gofal, eu hanghenion a pha strategaethau sydd ar gael i'w cynorthwyo
 - cymorth cryf ar gyfer plant sy'n derbyn gofal i ddatblygu eu medrau llythrennedd a rhifedd
 - cymorth i feithrin gwydnwch, hunan-barch a hyder sydd wedi'i gynllunio ac yn gweddu'n dda i anghenion plant sy'n derbyn gofal, er enghraifft trwy grwpiau anogaeth
 - unigolyn wedi'i enwi sy'n rhoi cymorth fel anogwr dysgu
 - darparu cyfle i blant sy'n derbyn gofal gymryd rhan mewn clybiau ar ôl yr ysgol a gweithgareddau allgyrsiol eraill fel teithiau neu brofiad gwaith
 - llywodraethwr dynodedig ymroddgar sy'n meddu ar ddealltwriaeth gref o anghenion plant sy'n derbyn gofal
 - gwaith targedig gyda gofalwyr i ddatblygu eu medrau a'u dealltwriaeth yn well i gynorthwyo'r plant y maent yn gofalu amdanynt
 - ffocws clir ar ddatblygu medrau bywyd plant sy'n derbyn gofal a chynllunio ar gyfer eu cyfnod pontio a'r adeg pan fyddant yn gadael gofal
 - gwerthuso eu dulliau'n rheolaidd, gan gynnwys cael adborth gan blant sy'n derbyn gofal, i wella deilliannau a darpariaeth ar gyfer y grŵp hwn
- 57 Argymhellodd yr adroddiad y dylai consortia rhanbarthol wella'r modd y maent yn cynllunio'r GDD ar gyfer plant sy'n derbyn gofal i wneud yn siŵr bod ysgolion yn glir

ynglŷn â'r blaenoriaethau ar gyfer defnyddio'r grant a bod eu cynlluniau'n rhoi digon o ystyriaeth i anghenion cymhleth plant sy'n derbyn gofal.

- 58 Ers Ebrill 2015, mae'r pedwar consortiwm addysg rhanbarthol wedi bod yn gyfrifol am benderfynu sut mae'r GDD ar gyfer plant sy'n derbyn gofal yn cael ei ddyrannu. Mae swyddogion consortia rhanbarthol yn dyrannu cyllid i ysgolion unigol a chlystyrau o ysgolion ar gyfer eu cynlluniau gweithredu ar gyfer plant sy'n derbyn gofal.
- 59 Mae staff yn Ysgol Eirias wedi rhannu ymchwil ac arfer lwyddiannus wrth gynorthwyo plant sy'n derbyn gofal gydag ysgolion cynradd clwstwr er budd nifer ehangach o ddisgyblion yn yr ardal.

Astudiaeth achos 18: Gweithio effeithiol mewn clwstwr i gynorthwyo plant sy'n derbyn gofal

Mae Ysgol Eirias yn ysgol uwchradd cyfrwng Saesneg yng Nghonwy. Fe wnaeth arweinwyr bugeiliol nodi bwlch yn eu darpariaeth ar gyfer disgyblion sydd wedi ymddieithrio. Roedd disgyblion agored i niwed yn yr ysgol, llawer ohonynt yn blant sy'n derbyn gofal, nad oeddent yn ymgysylltu'n llawn â'u dysgu. Gweithiodd arweinwyr ar y cyd â swyddogion y consortiwm rhanbarthol a chanfuont hyfforddiant yn seiliedig ar dystiolaeth mewn trawma ac ymlyniad. Arweiniodd hyn at ddatblygu dealltwriaeth ddyfnach o effaith profiadau trawmatig ar ddatblygiad yr ymennydd a dysgu.

Fe wnaeth arweinwyr gydnabod fod ymyrraeth gynnar yn allweddol i ddisgyblion sydd wedi cael profiadau niweidiol yn ystod plentyndod, ac roeddent yn teimlo y byddai'n ddefnyddiol ymgysylltu â'u clwstwr o ysgolion cynradd. Cytunodd penaethiaid y clwstwr y byddai pob un ohonynt yn cyflwyno sesiynau anogaeth ym mhob ysgol ac yn trosglwyddo'r data yr oeddent yn ei gasglu pan oedd disgyblion yn trosglwyddo i ysgol uwchradd. Defnyddiodd yr ysgolion grant y clwstwr ar gyfer plant sy'n derbyn gofal i ariannu'r gwaith hwn.

Gan fabwysiadu ymagwedd ysgol gyfan, fe wnaeth arweinwyr ar draws y clwstwr rannu gweledigaeth 'Nurture UK', sef nad yw unrhyw blentyn yn methu drwy ddiffyg anogaeth a chyfle addysgol. Yn Ysgol Eirias roedd hyn yn cynnwys:

- cyflwyno offeryn asesu 'Boxall', sy'n rhoi canlyniadau yn seiliedig ar dystiolaeth wrth ddarparu methodoleg o gynorthwyo pobl ifanc â materion cymdeithasol, emosiynol, ymddygiadol a materion iechyd meddwl
- sefydlu ystafell anogaeth, yn cael ei rheoli gan gydlynnydd anogaeth, sydd hefyd yn cynnal grwpiau anogaeth, ymyriadau anogaeth, sesiynau galw heibio amser egwyl ac amser cinio
- ymestyn arlwy drawsgwricwlaidd yr ysgol i gefnogi lles disgyblion ac agor gardd anogaeth
- rhoi mynediad i ddisgyblion sy'n agored i niwed i amgylchedd mwy tawel amser egwyl ac amser cinio lle maent yn cael mwy o gyfleoedd i

ymlacio, siarad a chwarae

- ehangu hyfforddiant staff i gyfoethogi dealltwriaeth o sut i feithrin perthnasoedd gwell â disgyblion
- ymgorffori egwyddorion anogaeth fel pecyn cymorth ar gyfer yr ysgol gyfan; mae hyn wedi helpu llunio ethos yr ysgol, fel bod staff yn cefnogi lles cymdeithasol, emosiynol ac iechyd meddwl disgyblion yn effeithiol
- sefydlu 'Darpariaeth Gyffredinol / Universal Provision' sy'n hyrwyddo anogaeth fel cyfrifoldeb i bawb, fel bod gan ddisgyblion ystod ehangach o gymorth ar gyfer eu hanghenion emosiynol a'u lles
- cyflogi dau arweinydd anogaeth i helpu gwreiddio diwylliant anogol ar draws pob agwedd ar yr ysgol
- adeiladu ysgol fwy cynhwysol gan bwysleisio tegwch i ddisgyblion
- sefydlu grŵp ymchwil weithredu anogaeth i drafod a gwerthuso gweithredu anogaeth
- mwy o gydweithio gyda rhieni disgyblion agored i niwed dynodedig

Gan fabwysiadu ymagwedd clwstwr, datblygodd yr ysgolion weledigaeth ar y cyd. Fe wnaeth arweinwyr yn Ysgol Eirias wahodd rhanddeiliaid cynradd i ddigwyddiadau hyfforddi perthnasol i uwchsgilio staff ar drawma ac ymlyniad, yn enwedig ar gyfer plant sy'n derbyn gofal. Cynigiont sesiynau er mwyn i gydlynnydd anogaeth yr ysgol helpu hwyluso'r grwpiau anogaeth cynradd. Gwahoddodd arweinwyr bob un o bum ysgol gynradd y clwstwr i ymuno â nhw ar y rhaglen genedlaethol ysgolion anogaeth.

Trwy greu perthynas weithio agosach, fe wnaeth hyn alluogi'r ysgolion i fod yn fwy blaenweithgar wrth nodi'r plant sy'n derbyn gofal sydd fwyaf agored i niwed, wrth drosglwyddo o'r ysgol gynradd. Roedd hyn yn cynnwys mwy o gydweithio â staff cynradd i gasglu data cywir er mwyn cynllunio ar gyfer cyfnod pontio hwylus i'r disgyblion hyn sy'n agored i niwed.

O ganlyniad i'r prosiectau hyn, gwelodd disgyblion sy'n agored i niwed:

- welliannau yn eu medrau cymdeithasol, emosiynol ac ymddygiadol a rhwydweithiau cymdeithasol cryfach
- ymlyniad cadarnhaol â'r ysgol, sydd yn ei dro wedi gwella presenoldeb llawer o blant sy'n derbyn gofal
- ymgysylltiad gwell mewn gwersi
- hunanreoleiddio gwell a'r gallu i drosglwyddo'n ôl i wersi ar ôl amser egwyl
- gwell perthnasoedd gyda chyfoedion a staff
- mwy o empathi a dealltwriaeth gan staff

60 Fe wnaeth staff Ysgol Gynradd Gymunedol Penygarn arwain gwaith yn llwyddiannus yn eu clwstwr o ysgolion trwy ddefnyddio'r GDD ar gyfer plant sy'n derbyn gofal i gyflwyno gwaith anogaeth i gynorthwyo'u plant sy'n derbyn gofal.

Astudiaeth achos 19: Defnyddio'r GDD ar gyfer plant sy'n derbyn gofal i gynorthwyo disgyblion sy'n agored i niwed yn effeithiol

Mae Ysgol Gynradd Gymunedol Penygarn yn ysgol gynradd cyfrwng Saesneg yn Nhorfaen. Fe wnaeth yr ysgol gydnabod yr angen i roi blaenoriaeth i iechyd meddwl a lles disgyblion, yn enwedig ar gyfer plant sy'n derbyn gofal, ac mae wedi dyrannu cyllid GDD a GDD ar gyfer plant sy'n derbyn gofal i amrywiaeth o ddarpariaethau ac ymyriadau pwrpasol i gynorthwyo disgyblion sy'n agored i niwed ar draws yr ysgol.

Penderfynodd ysgolion yn y clwstwr ddyrannu GDD y clwstwr ar gyfer plant sy'n derbyn gofal yn gymesur i bob ysgol ar sail nifer y disgyblion sy'n derbyn gofal ym mhob ysgol. Hefyd, mae arweinwyr yn defnyddio'r grant i ariannu'r rhaglen Ysgolion Anogaeth Cenedlaethol i ddatblygu ethos o anogaeth ledled y clwstwr cyfan o ysgolion. Yn allweddol i'r ethos hwn yw bod yr holl randdeiliaid yn dilyn y chwe egwyddor anogaeth sydd wedi'u rhannu a'u datblygu mewn iaith hawdd i blant ei deall gyda disgyblion.

Ym Mhenygarn, buddsoddodd yr ysgol mewn hyfforddiant anogaeth sylweddol ar gyfer y staff allweddol sy'n cyflwyno darpariaeth anogaeth arbenigol ar draws yr ysgol. Mae'r staff tra hyfforddedig hyn yn canolbwyntio ar ddatblygu medrau allweddol y mae eu hangen ar y disgybl, fel medrau cymdeithasol, rheolaeth ymddygiadol ac emosiynol a strategaethau ymdopi. Mae gan y ddarpariaeth anogaeth gymhareb uchel oedolion i ddisgyblion er mwyn sicrhau bod disgyblion yn cael y cymorth unigoleddig sydd ei angen arnynt.

Mae'r ysgol wedi cyflogi therapydd chwarae amser llawn yn fewnol sy'n cysylltu'n agos â staff a rhieni i greu sesiynau personoledig ar gyfer disgyblion sydd wedi'u hatgyfeirio. Mae'n gweithio ar sail unigol gyda disgyblion sy'n agored i niwed sydd wedi'u hatgyfeirio drwy nifer o lwybrau, fel athrawon, rhieni, asiantaethau allanol a disgyblion eu hunain. Mae'n ofod cyfrinachol i ddisgyblion archwilio unrhyw faterion personol y maent yn eu hwynebu bryd hynny. Ar ôl bloc o sesiynau, mae'r therapydd chwarae yn cynnig sesiynau atgyfnerthu a chyfnodau galw heibio ar gyfer gwiriadau emosiynol pan fo angen.

Gofalwyr ifanc

61 Ym Mai 2019, cyhoeddodd Estyn (2019b) adroddiad thematig 'Darpariaeth ar gyfer gofalwyr ifanc mewn ysgolion uwchradd, colegau addysg bellach ac unedau cyfeirio disgyblion ledled Cymru'. Mae'r adroddiad yn cynnwys rhestr wirio ddefnyddiol i gynorthwyo ysgolion, colegau ac unedau cyfeirio disgyblion wrth werthuso'u darpariaeth ar gyfer gofalwyr ifanc. Fel y nodwyd yn yr adroddiad (Estyn 2019b, tud.1), canfu ymchwil gan Brifysgol Nottingham (Sempik a Becker, 2013, 2014) fod gofalwyr ifanc:

- 'yn colli, neu'n cwtogi, 48 diwrnod o addysg y flwyddyn ar gyfartaledd, oherwydd eu rôl ofalu
- pedair gwaith yn fwy tebygol o roi'r gorau i'w cwrs coleg na'u cyfoedion
- â chyfraddau uwch o iechyd meddwl a chorfforol gwael na'r person ifanc cyffredin

- yn wynebu cyfraddau uwch o fwlio.'
- 62 Nododd yr adroddiad bod diffyg data dibynadwy i nodi faint o ofalwyr ifanc sydd mewn sefydliadau addysgol yng Nghymru (Estyn, 2019b). Nid yw llawer o ddarparwyr yn gwybod pa rai o'u disgyblion sydd â rôl ofalu. O ganlyniad i hyn, mae'r ddarpariaeth ar gyfer gofalwyr ifanc yn amrywio'n fawr. Mewn darparwyr sydd fwyaf effeithiol o ran diwallu anghenion gofalwyr ifanc, mae ganddynt systemau cadarn ar waith i nodi'r disgyblion hyn. Maent yn olrhain eu hanghenion lles yn rheolaidd ac yn addasu eu darpariaeth yn ofalus i ddiwallu anghenion unigol pob gofalwr ifanc.
- 63 Mae darparwyr sydd ag aelod o staff arweiniol enwebedig ar gyfer gofalwyr ifanc yn darparu lefel uchel o ofal, cymorth ac arweiniad ar gyfer y grŵp hwn o ddisgyblion, ar y cyfan. O ganlyniad, mae gofalwyr ifanc yn hyderus i godi pryderon, ac yn sicr y bydd yr aelod arweiniol o staff yn hyrwyddo eu hawliau ac yn cysylltu'n sensitif â rhieni a gweithwyr proffesiynol eraill. Ceir ychydig o gynlluniau gwobrwyo sy'n darparu adnoddau a pheynnau cymorth defnyddiol ar gyfer ysgolion i ffurfio eu darpariaeth i ddiwallu anghenion gofalwyr ifanc. Yn ogystal, mae asiantaethau arbenigol yn darparu adnoddau a chymorth o ansawdd da i godi ymwybyddiaeth a diwallu anghenion gofalwyr ifanc.
- 64 Yn Ysgol Gymunedol Tonyrefail, mae staff yn darparu cymorth eithriadol ar gyfer eu nifer uchel o ofalwyr ifanc.

Astudiaeth achos 20: Cymorth effeithiol ar gyfer gofalwyr ifanc

Mae Ysgol Gymunedol Tonyrefail yn ysgol pob oed cyfrwng Saesneg yn Rhondda Cynon Taf. Sefydlodd yr ysgol, yn sgil eu rôl ofalu, bod gofalwyr ifanc yn colli'r cyfle yn aml i gymdeithasu, ac roedd presenoldeb gwael gan ychydig neu roeddent yn cyrraedd yr ysgol yn hwyr yn rheolaidd. Roeddent hefyd yn gweld y disgwyliaid o ran gwaith cartref a chyfyngiadau amser a roddwyd arnynt yn ystod y diwrnod ysgol yn anodd. Nododd staff fod hyn yn rhwystr sylweddol iddynt rhag gwneud cynnydd yn yr ysgol. Roedd yr ysgol yn derbyn hefyd fod llawer o ofalwyr ifanc yn cael anawsterau wrth reoli'u lles emosiynol, ac yn aml roeddent yn treulio'r diwrnod ysgol heb fod yn gallu canolbwyntio am eu bod yn pryderu am rieni/gofalwyr gartref.

Er mwyn darparu'r cymorth gorau ar gyfer y disgyblion hyn, cofrestrodd yr ysgol ar gyfer gwobr 'Gofalwyr Ifanc mewn Ysgolion' yr awdurdod lleol. Mae'n rhaid i'r ysgol fodloni 10 o argymhellion i ennill y wobr. Oherwydd ystod oeddrannau'r gofalwyr ifanc, fe wnaeth yr ysgol gwblhau 'Gwobr Gofalwyr Ifanc mewn Ysgolion Cynradd' hefyd.

Derbyniodd yr holl staff hyfforddiant i'w galluogi i nodi'r arwyddion y gallai disgyblion eu harddangos os oes rôl ofalu ganddynt, a sut i gynorthwyo pob unigolyn. Mae arweinwyr yn anfon negeseuon e-bost rheolaidd at staff yn tynnu sylw at bwy yw'r gofalwyr ifanc, ynghyd ag awgrymiadau a chynghor ar gyfer staff.

Mae'r ysgol yn darparu ystod o ffyrdd i gynorthwyo'u gofalwyr ifanc o ddydd i ddydd:

- Mae'r holl ofalwyr ifanc yn gallu mynd at y ddarpariaeth anogaeth yn

barhaus. Mae staff yn teilwra cymorth i ddiwallu anghenion unigol y disgybl. Mae llawer yn defnyddio'r ddarpariaeth hon yn rheolaidd am ei bod yn cynnig amgylchedd tawel ac yn gyfle i ddal i fyny â gwaith ysgol a gollwyd.

- Mae disgyblion yn cael cyfle i gysylltu â'u cartref i wirio ar berthnasau, ac mae hyn yn lleddfu pryderon a straen ar gyfer y disgyblion.
- Gallant fynd i'r clwb brechwast cyn ysgol ac amser egwyl.
- Mae nyrs yr ysgol yn cynnig sesiynau un i un i ddisgyblion i drafod eu pryderon, ac mae'n cynnig cymorth ac arweiniad pan fydd angen.
- Maent yn cael 'Cwnsela Llygad yn Llygad' sy'n cynnig sesiynau un i un ar gyfer gofawyr ifanc nad ydynt yn ymdopi'n dda, a hefyd yn trefnu sesiynau grŵp yn ymwneud â rheoli pryderon yn ystod arholiadau.

Mae ystafell cwricwlwm amgen gan yr ysgol. Mae'r cwricwlwm hwn yn cynnig ystod o gymwysterau galwedigaethol i ddisgyblion, a darpariaeth bwrpasol ar gyfer pobl ifanc o amrywiaeth o gefndiroedd. Mae sesiynau dal i fyny ar gyfer gwaith cwrs a gollwyd yn arbennig o bwysig i'r gofawyr ifanc. Hefyd, mae staff yn cynnig estyniad ar waith cartref a gwaith cwrs i ofalwyr ifanc dynodedig, os oes angen.

Mae swyddogion presenoldeb a lles gan yr ysgol yn fewnol hefyd, sy'n cynnig cymorth un i un er mwyn gwella presenoldeb. Maent yn cwtdogi amserlenni, yn gosod targedau ac yn cynnig gwobrau ar gyfer gwelliannau a wneir. Mae'r swyddogion presenoldeb a lles yn adnabod y gofawyr ifanc yn dda ac yn sicrhau eu bod yn derbyn cymorth ychwanegol, er enghraifft i ddelio â bod yn hwyr neu absenoldebau oherwydd eu rôl ofalu.

Mae'r ysgol yn rhoi'r cyfle i ofalwyr ifanc fod yn rhan o'r adolygiadau Gwobrau Ysgolion ac mae ganddynt lais o ran y cymorth y mae staff yn ei gynnig iddynt.

Mae staff yn nodi gofawyr ifanc ar systemau olrhain. Cânt eu hamlygu mewn dadansoddiad o ddata, bum gwaith y flwyddyn. Mae disgyblion sy'n cael anhawster ymdopi yn cael eu hamlygu a rhoddir ymyriadau targedig ar waith wedyn. Mae ansawdd y cymorth hwn yn cael ei fonitro'n fanwl ar gyfer effaith.

Effaith y gwaith hwn yw bod y rhan fwyaf o ofalwyr ifanc yn yr ysgol yn teimlo'n ddiogel a'u bod yn cael cymorth da gan yr ysgol. Mae'r rhan fwyaf o ofalwyr yn mynychu'r ysgol yn rheolaidd, ac mae'r rhan fwyaf yn gwneud cynnydd disgwylidig o leiaf.

- 65 Yn adroddiad thematig Estyn (2019b) ar ofalwyr ifanc, ceir mwy o enghreifftiau o arfer gadarn mewn ysgolion i gynorthwyo gofawyr ifanc:
<https://www.estyn.llyw.cymru/adroddiadau-thematig/darpariaeth-ar-gyfer-gofawyr-ifanc-mewn-ysgolion-uwchradd-colegau-addysg>

Disgyblion ag anghenion dysgu cymhleth

- 66 Mae disgyblion ag anghenion dysgu cymhleth yn agored i dangyflawni yn yr ysgol am lawer o resymau. Mae llawer o ddisgyblion yn cael anhawster yn eu maes penodol y gwnaed diagnosis o wendid academaidd ynddo, ond maent hefyd yn perfformio islaw eu potensial mewn pynciau lle nad oes ganddynt anabledd.
- 67 Mae'r math hwn o dangyflawni yn yr ysgol yn niweidiol gan y gall effeithio ar hunan-barch disgybl, gall arwain at fethiant yn yr ysgol ac atal disgyblion rhag cyrraedd eu potensial llawn yn yr ysgol ac yn ddiweddarach mewn bywyd. Mae ysgolion llwyddiannus yn cydnabod, er mwyn i ddisgyblion gyflawni gystal ag y gallant, fod angen i staff gefnogi'u hanghenion cymdeithasol ac emosiynol yn effeithiol.
- 68 Ceir arferion effeithiol iawn yn Ysgol Arbennig Maesgwyn i gynorthwyo'u disgyblion sy'n agored i niwed gydag anghenion dysgu cymhleth.

Astudiaeth achos 21: Dod â'r gorau allan - cymorth llwyddiannus ar gyfer disgyblion ag anghenion cymhleth

Mae Ysgol Arbennig Maesgwyn yn ysgol arbennig cyfrwng Saesneg yn Rhondda Cynon Taf. Mae gan ddisgyblion sy'n mynychu Maesgwyn amrywiaeth eang o anghenion, sydd yn aml yn anghenion lluosog a chymhleth. Mae staff wedi datblygu polisi ysgol gyfan sy'n seiliedig ar berthnasod, lle mae'r pwyslais ar greu amgylchedd anogol, gofalgwr 'teulu Maesgwyn'. Mae ymagwedd flaenweithgar gan staff at ddeall ymddygiadau'r bobl ifanc yn eu gofal er mwyn sicrhau eu bod yn gallu gweithredu strategaethau cymorth effeithiol yn well.

Gweledigaeth yr ysgol yw: 'Dod â'r gorau allan' / 'Bringing out the best'. Mae pob un o'r disgyblion hyn yn derbyn y parch, anogaeth a'r cyfle sydd eu hangen arnynt i'w paratoi ar gyfer eu bywydau fel oedolion. Un nodwedd allweddol ar lwyddiant yr ysgol yw galluogi'r disgyblion i ddatblygu sylfaen lles gadarn gyda chydbwysedd rhwng cwricwlwm academaidd a chwricwlwm galwedigaethol 'ymarferol' sy'n hyrwyddo medrau bywyd. Mae hyn yn galluogi disgyblion i aeddfedu i fywyd oedolion yn llwyddiannus. Mae staff yn ymdrechu i ddod â'r safonau gorau posibl allan yn eu disgyblion fel eu bod yn datblygu'n aelodau effeithiol o gymdeithas.

Pan fydd disgyblion yn dechrau ym Maesgwyn, mae'r ysgol yn diwallu anghenion unigol trwy brofiad pontio pwrpasol sydd â'r nod o liniaru pryderon y disgyblion a'u rhieni. Mae staff yn gwahodd darpar ddisgyblion a'u rhieni/gofalwyr ar daith o'r ysgol cyn eu dyddiad dechrau, lle maent yn cyfarfod â'r rheolwr lles sy'n gallu ateb unrhyw gwestiynau sydd ganddynt, a darparu'r holl wybodaeth berthnasol iddynt. Mae staff yn deall bod y disgyblion y maent yn eu cynorthwyo yn agored i niwed, ac yn dioddef o orbryder mawr yn aml, felly, maent yn cynnig sawl ymweliad arall i ddisgyblion a'u rhieni cyn eu dyddiad dechrau.

Yn dilyn y teithiau unigol o'r ysgol, mae'r rheolwr lles ac aelod o'r tîm lles yn cyfarfod â'r disgyblion yn eu hysgolion presennol. Mae staff yn arsylwi

disgyblion mewn amgylchedd y maent yn gyfforddus ynddo fel eu bod yn gallu dyrannu'r dosbarth cywir iddynt pan fyddant yn dechrau yn Ysgol Maesgwyn. Fel rhan o'r cyfnod pontio, mae staff yn gwahodd yr holl ddisgyblion newydd sy'n dechrau i dreulio'r diwrnod yng nghanolfan lles yr ysgol. Caiff disgyblion eu croesawu gan staff lles, a darperir brecwast iddynt. Maent yn cyfarfod â'u hathro dosbarth, cynorthwyydd cymorth a chyd-ddisgyblion newydd yn eu dosbarth. Mae hyn yn helpu datblygu perthnasoedd cadarnhaol gyda'u cyfoedion a staff. Mae'r staff yn creu ysgrif bortreadau o bob disgybl tra bod athrawon yn cynnal cyfarfodydd boreol dyddiol i adolygu trefniadau pontio.

Oherwydd proffil o ddisgyblion sy'n agored iawn i niwed, mae'r staff lles yn darparu ymyriadau arbenigol a thargedig i gefnogi anghenion cymdeithasol ac emosiynol y bobl ifanc. Maent yn cynnal yr ymyriadau hyn am wyth wythnos ar gyfartaledd. Ar ôl eu cwblhau, mae'r staff lles yn cwblhau adroddiad ar ddiwedd ymyrraeth gan nodi strategaethau sy'n cefnogi anghenion unigol disgyblion. Yna, caiff yr adroddiad hwn ei rannu gyda'r holl staff. Mae staff yn defnyddio'r asesiadau i fonitro ac olrhain datblygiad cymdeithasol ac emosiynol, wrth gydnabod hefyd nad yw lles bob amser yn cynyddu mewn modd llinol. Maent yn rhoi pwys mawr ar y 'deilliannau meddal' fel wynebau yn gwenu, mwy o ymgysylltiad mewn gwersi, llai o ddigwyddiadau ymddygiad a chyfraniad cyffredinol at fywyd yr ysgol.

Mae'r ganolfan lles yn helpu'r ysgol i ddiwallu anghenion cymdeithasol ac emosiynol unigol disgyblion. Fodd bynnag, maent yn cydnabod na fydd yr ymyriadau lles yn mynd i'r afael yn llwyr â'r holl ymddygiadau heriol. Mae staff yn gweld yr ymyriadau ac ymagweddau fel pecyn cymorth sy'n cefnogi ymagwedd ysgol gyfan, holistaidd lle mae profiadau perthynol cadarnhaol gydag oedolion sydd ar gael yn emosiynol ar gael i ddisgyblion bob amser. Mae arweinwyr yn sicrhau bod yr holl staff yn derbyn hyfforddiant i ddatblygu strategaethau i helpu rheoli emosiynau disgyblion a dangos ffyrdd o gyfathrebu gydag empathi a thosturi.

Mae'r arbenigedd hwn wedi creu ethos anogol, gofalgar sy'n seiliedig ar berthnasoedd, tra bod yr enw da cynyddol wedi gweld rhaglen hyfforddi allanol yn cael ei datblygu.

Yn sgil yr ymagwedd hon, mae gwaharddiadau cyfnod penodol wedi lleihau ac ni fu unrhyw waharddiadau parhaol yn y pum mlynedd diwethaf. Hefyd, bu gostyngiad yn nifer y digwyddiadau ymddygiadol y mae staff yn delio a nhw. Mae staff yn adrodd am ymgysylltiad cynyddol gan ddisgyblion yn y dosbarth.

Mae'r ysgol wedi defnyddio cyllid GDD i gynyddu capasiti yn ei thîm lles i gefnogi ymyriadau lles ac i gynnal rhaglenni ymyrraeth llythrennedd a rhifedd ar draws yr ysgol.

Gweithio effeithiol gydag eraill

- 69 Mae ysgolion effeithiol yn sylweddoli na allant weithio ar eu pennau'u hunain i gynorthwyo disgyblion sy'n agored i niwed a disgyblion sydd dan anfantais. Mae'r ysgolion mwyaf llwyddiannus yn adnabod eu cymuned yn dda ac yn ymgysylltu'n gynhyrchiol â gwasanaethau a grwpiau o bobl a fydd yn rhoi'r budd gorau i'w disgyblion a'u teuluoedd. Gallai hyn gynnwys defnyddio gwasanaethau arbenigol neu weithio gydag ysgolion eraill, elusennau a rhieni.
- 70 Yn yr ysgolion hyn fel arfer, mae staff yn meithrin perthnasoedd ymddiriedus cryf gyda rhieni a theuluoedd. O ganlyniad, mae ysgolion yn aml yn helpu teuluoedd i gael mathau eraill o gymorth ar gyfer eu plant a ddarperir gan wasanaethau eraill.

Cydlynu gwasanaethau

- 71 Mae arweinwyr yn Ysgol St Martin yn defnyddio ystod o weithwyr proffesiynol arbenigol sy'n darparu amrywiaeth o wasanaethau ar gyfer disgyblion a'u teuluoedd.

Astudiaeth achos 22: Cydlynu gwasanaethau lles

Mae Ysgol St Martin yn ysgol uwchradd cyfrwng Saesneg yng Nghaerffili. Mae cymorth ar gyfer datblygiad academiaidd a phersonol disgyblion sy'n agored i niwed a disgyblion sydd dan anfantais yn ganolog i weledigaeth gynhwysol yr ysgol. Mae'r ysgol wedi sefydlu tîm lles tra chymwys sy'n ategu gwaith staff eraill. Mae'r tîm hwn yn cynnwys nyrs ysgol, swyddog ymgysylltu â theuluoedd, gweithiwr allgymorth cymunedol, arweinydd diogelu, cwnselydd ysgol, staff anogaeth, cydlynnydd anghenion dysgu ychwanegol, dirprwy cydlynnydd, gweithiwr cymorth presenoldeb, ysgogwr allgymorth cymunedol ac 13 o gynorthwywyr cymorth dysgu. Mae'r ysgol yn defnyddio'i GDD i ariannu'r swyddi hyn yn rhannol.

Mae creu ymagwedd gydlynol at les disgyblion wedi helpu'r ysgol i ddileu rhwystrau sylweddol i ddisgyblion a'u teuluoedd. Mae hyn wedi arwain at gryfhau twf personol ac academiaidd i'r rheiny sydd yn yr ysgol sy'n wynebu'r risg fwyaf o dangyflawni.

Nododd yr ysgol y bwlch cynyddol rhwng addysg ac iechyd, a gwelodd sut yr oedd hyn yn arwain at lai o fynediad at ddarpariaeth gofal cymdeithasol ar gyfer teuluoedd sydd dan anfantais. Amlinellodd gynllun i leihau effaith iechyd gwael ar gyrhaeddiad academiaidd trwy gyflogi nyrs ysgol i bontio'r bwlch rhwng addysg ac iechyd.

Mae'r nyrs ysgol yn gweithredu fel rhan o'r ddarpariaeth lles. Mae'r nyrs yn gweithio'n agos gyda theuluoedd a disgyblion i greu cynlluniau pwrpasol sy'n helpu lleihau effaith anghenion gofal iechyd disgybl sy'n agored i niwed ar ei ddysgu. Mae hyn yn helpu cynyddu gallu disgyblion i gynnal presenoldeb da, sefydlogrwydd emosiynol ac i ffynnu'n academiaidd. Mae'r nyrs yn darparu trosolygon manwl o anghenion disgyblion i athrawon sy'n

eu helpu i addasu'u dulliau addysgu er mwyn helpu gwella perfformiad y disgybl. Hefyd, mae'r nyrs yn cefnogi teuluoedd disgyblion sydd dan anfantais yn effeithiol drwy hwyluso mynediad at gyfleusterau gofal iechyd ehangach o fewn y gymuned leol. Drwy feithrin y perthnasoedd hyn, mae'r ysgol wedi gallu gwella ei gallu i leihau effaith y cyswllt rhwng tlodi ac iechyd gwael a chyrhaeddiad addysgol.

Mae'r nyrs wedi darparu hyfforddiant i helpu athrawon i ystyried anghenion disgyblion sy'n agored i niwed a disgyblion sydd dan anfantais wrth gynllunio gwers. Mae wedi helpu grymuso staff i ddarparu cydbwysedd effeithiol o gymorth a her yn eu hystafelloedd dosbarth i'r disgyblion hyn.

Hefyd, mae'r ysgol wedi buddsoddi mewn recriwtio a hyfforddi tîm lles gyda rolau penodol sy'n rhoi cymorth cofleidol i ddisgybl a'i deulu. Mae hyn wedi helpu mynd i'r afael ag anghenion gofal iechyd disgyblion a dileu rhwystrau sylweddol rhag dysgu, a achosir yn aml gan brofiadau niweidiol yn ystod plentyndod.

Mae gwaith y tîm lles, a rôl nyrs yr ysgol yn benodol, wrth gefnogi, cyfeirio a thrin ystod o anghenion, wedi arwain at ddeilliannau cyflymach ym mhresenoldeb llawer o ddisgyblion sydd dan anfantais a disgyblion sy'n agored i niwed. Yn ei dro, mae hyn wedi gwella'u cyrhaeddiad yn ogystal â'u gallu i gymdeithasu, aros mewn lleoliad ysgol prif ffrwd a manteisio ar gyfleoedd cyfoethogi ehangach yn yr ysgol.

Mae gosod nyrs mewn cyd-destun ysgol wedi cynyddu hyder disgyblion a'u teuluoedd i siarad am eu hanghenion iechyd gyda gweithiwr proffesiynol mewn amgylchedd cyfarwydd a chefnogol. Mae hyn wedi dechau trwytho yn y disgyblion bwysigrwydd gofyn am gyngor a chymryd rheolaeth ar eu hiechyd eu hunain trwy gydol eu bywydau.

Gweithio gyda sefydliadau eraill

- 72 Ceir llawer o enghreifftiau o staff ysgolion yn gweithio'n effeithiol iawn gyda sefydliadau eraill i gynorthwyo'u disgyblion. Er enghraifft, mae Ysgol Uwchradd Caerdydd yn cyflogi therapydd annibynnol sy'n dod â chi bach, wedi'i hyfforddi, i safle'r ysgol. Mae'r therapydd yn dod i adnabod y disgybl y mae'n gweithio gydag ef/hi, ac yna'n gweithio oddi ar y safle, wrth gerdded gyda'r ci. Mae'r ci yn helpu chwalu rhwystrau ac yn galluogi cynnal deialog ystyrion. Mae'r rhaglen yn ymdrechu i fod o fudd i fywydau pobl ifanc ag anawsterau cymdeithasol, emosiynol neu ymddygiadol. Mae'n seiliedig ar y model ymadfer o drawma ac yn gweithio gyda phobl ifanc sydd wedi dioddef trawma yn ystod plentyndod, pobl ifanc sydd wedi byw drwy brofiadau niweidiol yn ystod plentyndod neu, yn syml, pobl ifanc y mae angen cymorth dysgu ychwanegol arnynt.
- 73 Mae staff yn Ysgol Gynradd Palmerston wedi meithrin perthnasoedd cadarnhaol gyda'r gwasanaeth carchar. Maent yn credu y gallant, drwy weithio mewn partneriaeth gyda staff y carchar, ddarparu cymorth yn yr ysgol ar gyfer disgyblion sydd ag aelod o'r teulu yn y carchar. Mae'r gwasanaeth carchar wedi cynyddu ymwybyddiaeth ar gyfer staff o'r effaith ar deuluoedd pan fyddant yn wynebu'r math

hwn o golled trwy gynnal gweithdai staff a hyfforddiant ar ôl ysgol. Mae gwasanaeth yn yr ysgol wedi archwilio'r sefyllfa hon ac wedi helpu datblygu mwy o empathi ar gyfer disgyblion sydd, weithiau, yn delio â hyn mewn ffordd breifat. Mae staff yr ysgol yn mynychu prynhawniau rhieni teuluoedd yng Ngharchar y Parc, ochr yn ochr â disgyblion a thadau yn yr Adain Teulu. Mae disgyblion yn rhannu'u gwaith gyda'u haelod o'r teulu sydd wedi'i garcharu. Caiff hyn effaith gadarnhaol ar y rhiant a'r plentyn. Mae'n galluogi cyfathrebu parhaus a dathlu gwaith y disgybl, a rennir gyda'i gilydd mewn ffordd gadarnhaol.

- 74 Yn Ysgol Gynradd Townhill, mae arweinwyr yn gweithio'n agos gydag ystod o asiantaethau allanol i rannu gwybodaeth er mwyn cefnogi'u disgyblion sy'n agored i niwed a'u teuluoedd.

Astudiaeth achos 23: Cydlynu asiantaethau allanol i gefnogi disgyblion a'u teuluoedd

Mae Ysgol Gynradd Townhill yn ysgol gynradd cyfrwng Saesneg yn Abertawe. Mae'r ysgol wedi gweithio'n effeithiol i ddatblygu ymdeimlad cryf o ysbryd cymunedol mewn ardal heriol a chymdeithasol ddifreintiedig yn aml. Ethos yr ysgol yw gweithio ochr yn ochr â theuluoedd mewn modd holistaidd, annog rhianta cadarnhaol, gan gynorthwyo teuluoedd i greu amgylchedd cartref sy'n addas ar gyfer plant i ddatblygu ym mhob agwedd ar eu bywydau.

Mae arfer gadarn iawn o rannu gwybodaeth wedi bod yn hollbwysig i lwyddiant yr ysgol wrth gefnogi disgyblion sydd dan anfantais. Mae staff yn defnyddio system gofnodi ar-lein i gofnodi unrhyw newidiadau negyddol mewn disgyblion a'u teuluoedd y dânt yn ymwybodol ohonynt. O ganlyniad, mae'r ysgol yn nodi disgyblion sy'n agored i niwed ac yn canfod ac yn mynd i'r afael â phryderon yn gyflym.

Mae'r ysgol yn gweithio'n agos gyda'r ymwelwyr iechyd sy'n gweithio ar y safle, a hefyd gyda swyddogion tai cymunedol. Mae'r cydweithio hwn wedi bod yn amhrisiadwy dros y blynyddoedd, gan alluogi'r ysgol i fod yn flaenweithgar gydag ymyrraeth gynnar ar gyfer disgyblion a'u teuluoedd, ac atal argyfyngau rhag gwaethygu yn ddiweddarach.

Gwneir defnydd effeithiol gan yr ysgol o ystod eang iawn o asiantaethau gwahanol sy'n gallu cynorthwyo'u teuluoedd. Mae'r ysgol yn defnyddio'i GDD i gyflogi rheolwr bugeiliol. Fel rhan o'i rôl, mae'n coladu gwybodaeth o'r gwasanaethau hyn ac yn ei defnyddio i dargedu cymorth priodol ar gyfer disgyblion, ac yn hanfodol, eu teuluoedd.

Mae staff yn ystyriol y gallai llawer o rieni fod wedi cael profiad negyddol o fywyd ysgol. Pan fyddant yn trefnu cyfarfodydd i ddechrau, mae staff yn mabwysiadu ymagwedd dyner a chadarnhaol er mwyn cael teimlad am unrhyw nodweddion bregus a sefydlu perthynas anogol sy'n seiliedig ar ymddiriedaeth. Mae hyn yn rhoi syniad i staff o ran ble y gallant gyfeirio'r teuluoedd orau, neu a ydyw'n sefyllfa y gallan nhw ei rheoli a'i chefnogi'n briodol yn fewnol.

Fel ysgol, nododd staff y gwahaniaeth mewn disgyblion pan fyddant yn gweithio'n holistaidd gyda'r uned deulu. Yn aml iawn, mae hyn yn golygu

cyfryngu rhwng rhieni sy'n cael anhawster cyfathrebu â'i gilydd. Yn aml, yn yr amgylchiadau hyn, mae lleisiau eu plant yn mynd ar goll ac nid yw oedolion yn diwallu'u hanghenion. Mae staff yn sicrhau bod y plant yn cael llais ac maent yn gweithio gyda'r disgyblion i'w helpu i gyfleu eu meddyliau a'u teimladau gyda'u rheini. Caiff hyn effaith gadarnhaol ar y teulu dan sylw bron bob tro.

Mae'r ysgol wedi gwella presenoldeb plant y teuluoedd y maent yn ymgysylltu â nhw. Bellach, mae gan lawer o ddisgyblion hunan-barch uwch a gwell ymddygiad a hunanreolaeth, ac maent yn ymgysylltu fwy yn yr ysgol ac yn eu dysgu.

Erbyn hyn, mae'r rhan fwyaf o deuluoedd yn gweld yr ysgol fel rhan gadarnhaol o'u bywydau teuluol a rhwydwaith cymorth. Maent yn gwerthfawrogi bod yr ysgol yn gwneud yr amser i eistedd gyda nhw, gan wrando ar gyfaddefiadau anodd a phersonol iawn weithiau o'u profiadau bywyd a'u hanawsterau sy'n effeithio ar eu bywydau teuluol. O ganlyniad, mae'r rhan fwyaf o rieni yn ymddiried yn yr ysgol ac yn ei gwerthfawrogi, gan deimlo'n ddiolchgar am y cymorth y cawsant eu cyfeirio ato er mwyn gwella bywydau eu teulu.

Gweithio gydag ysgolion eraill i gynorthwyo pontio

- 75 Mae ysgolion wedi gweld mantais gweithio gyda'i gilydd i rannu syniadau ac arfer effeithiol ers tro. Mae ysgolion o fewn yr un clwstwr o ysgolion yn aml yn gwasanaethu cymunedau tebyg ac felly mae ganddynt grwpiau o ddisgyblion sy'n agored i niwed ag anghenion tebyg. Mae trefniadau pontio cadarn gan lawer o ysgolion i sicrhau bod yr holl ddisgyblion yn trosglwyddo'n ddi-dor i addysg uwchradd, a gyda chymorth priodol ar waith.
- 76 Mae'n bwysig bod yr ysgolion sy'n derbyn yn gweithio'n agos gydag ysgolion cynradd i gynorthwyo disgyblion sy'n agored i niwed a disgyblion sydd dan anfantais gyda'r broses hon. Mae ysgolion sy'n llwyddiannus yn hyn yn dechrau'r broses o gefnogi disgyblion a chyfnewid gwybodaeth ymhell cyn bod disgyblion yn gadael yr ysgol.
- 77 Mae staff yn Ysgol Emrys ap Iwan yn gweithio'n agos gydag ysgolion cynradd lleol i gynorthwyo cyfnod pontio hwylus o Flwyddyn 6 i Flwyddyn 7 i ddisgyblion sy'n agored i niwed.

Astudiaeth achos 24: Ymagwedd clwstwr at gynorthwyo disgyblion sy'n agored i niwed a disgyblion sydd dan anfantais

Mae Ysgol Emrys ap Iwan yn ysgol uwchradd cyfrwng Saesneg yng Nghonwy. Mae'r ysgol yn gweithio'n agos gyda'r ysgolion cynradd lleol mewn model clwstwr. Mae eu hymagwedd at bontio yn adeiladu ar gysylltiadau pontio hanesyddol cadarn i ddarparu parhad mewn cymorth i'r holl ddisgyblion, yn enwedig y rhai y nodwyd eu bod yn ddisgyblion sydd dan anfantais neu'n ddisgyblion sy'n agored i niwed. Mae'r penaethiaid, y cydlynnydd pontio ac uwch arweinwyr o'r clwstwr o ysgolion yn cyfarfod yn rheolaidd i rannu arfer dda ac ymagweddau cyffredin rhwng ysgolion ac ar draws cyfnodau allweddol.

Mae hyn wedi arwain at rannu rolau cymorth allweddol o fewn y clwstwr.

Er enghraifft, mae swyddog arweiniol Presenoldeb Clwstwr yn cael ei gyflogi ar draws y clwstwr i wella presenoldeb a chyfranogiad. Mae hyn yn galluogi gwneud cysylltiadau cyson gyda theuluoedd ar gyfer disgyblion sy'n wynebu risg o bresenoldeb gwael. Mae datblygu canolfan deulu ar y safle yn darparu cymorth ar gyfer disgyblion a'u teuluoedd yn y clwstwr yn y fan, lle bo'r angen.

Mae'r rhaglen allgyrsiol 'Engage @ Emrys' yn sicrhau bod dysgu yn brofiad ysgogol, cyffrous sy'n cyfoethogi ar gyfer yr holl ddisgyblion y tu hwnt i'r ystafell ddosbarth yn ogystal ag amser gwersi. Mae staff yn creu gymaint o gyfleoedd â phosibl i ddisgyblion ymestyn eu dysgu ac ymgysylltu â'r ysgol. Mae olrhain disgyblion sydd dan anfantais a disgyblion sy'n agored i niwed yn fanwl yn sicrhau bod yr ysgol yn mynd i'r afael â rhwystr unrhyw ddisgybl rhag mynychu gweithgareddau allgyrsiol, fel problemau cludiant, trwy ddefnyddio'r GDD. Maent yn ymestyn y rhaglen hon i ysgolion cynradd y clwstwr, gan gynnwys sesiynau mewn ysgolion cynradd a'r ysgol uwchradd.

Mae'r ysgolion yn defnyddio'r GDD i ariannu rolau allweddol sy'n cynorthwyo ymgysylltiad disgyblion yn yr ysgol, gan gynnwys cymorth bugeiliol a chymorth gwella medrau. Er enghraifft, ariennir rôl y cydlynnydd pontio gan y GDD i sicrhau bod disgyblion yn cael cyfnod pontio llwyddiannus.

Gwaith effeithiol gyda rhieni a theuluoedd

- 78 Gall rhieni sydd â'r hyder a'r gallu i gynorthwyo dysgu eu plant gael effaith sylweddol ar gyflawniad disgyblion. Mae ymchwil yn awgrymu y gall eu cysylltiad gael fwy o ddylanwad dros addysg plentyn nag ansawdd yr ysgol y mae'n ei mynychu. (Yr Adran Addysg a Sgiliau, 2003)
- 79 Mae disgyblion o gefndiroedd difreintiedig yn fwy tebygol o fod â rhieni nad ydynt yn ymwneud â'u haddysg, ac sydd â chanfyddiad a phrofiad negyddol o'r ysgol.
- 80 Yn 2017, comisiynodd Llywodraeth Cymru werthusiad o'i rhaglen, *Gwerthusiad ac ymchwil ar gyfer y rhaglen waith ymgysylltu â rhieni*, (Llywodraeth Cymru, 2017c), a ganfu fod rhieni yn gweld ysgolion fel y ffynhonnell wybodaeth am addysg yr ymddiriedir ynddi fwyaf. Mae rhieni mewn ardaloedd cefnog yn gweld addysg fel cyfrifoldeb y maent yn ei rannu gyda'r ysgol. Cadarnhaodd y gwerthusiad ganfyddiadau astudiaethau cynnar bod ymgysylltiad rhieni yn newid gydag oedran y plentyn.
- 81 Canfu adroddiad Estyn (2018) *Cynnwys rhieni: Cyfathrebu rhwng ysgolion a rhieni plant oedran ysgol* fod nifer gynyddol o ysgolion wedi penodi cydlynwyr cartref-ysgol i gefnogi eu gwaith gyda disgyblion sy'n agored i niwed a'u teuluoedd. Mae ychydig o ysgolion hefyd yn darparu ystod werthfawr o gyfleoedd i rieni ddatblygu eu medrau rhianta eu hunain.
- 82 Mae staff yn Ysgol Gynradd Pillgwenlli yn gweithio gydag elusen i ddarparu mynediad i rieni at raglen ymgysylltu â theuluoedd.

Astudiaeth achos 25: Rhaglenni Effeithiol Ymgysylltu â Theuluoedd

Mae Ysgol Gynradd Pillgwenlli yn ysgol gynradd cyfrwng Saesneg yng Nghasnewydd.

Mae staff yn yr ysgol yn trefnu rhaglen 'Cyswllt Teuluoedd' / 'Families Connect' yn flynyddol. Rhaglen ymgysylltu â theuluoedd wyth wythnos yw hon a ariennir gan elusen Achub y Plant. Mae'r cyllid yn cynnwys hyfforddiant staff ar gyfer cyflwyno'r rhaglen ac adnoddau. Y ffocws yw datblygu lles, medrau llythrennedd a rhifedd disgyblion sy'n agored i niwed neu ddisgyblion sydd dan anfantais wedi'u targedu yn y flwyddyn derbyn, a'u rhieni. Mae'r rhaglen yn helpu datblygu arferion yn y cartref, systemau gwobrwyo, bwyta'n iach a medrau cymdeithasol yn ychwanegol at fedrau academaidd. Mae'n helpu rhieni i gefnogi addysg eu plentyn gartref.

Ers dechrau'r rhaglen, mae'r ysgol wedi gweld nifer gynyddol o rieni yn dilyn y cwrs. Mae ymddygiad y disgyblion sy'n agored i niwed wedi'u targedu yn yr ysgol wedi gwella. Hefyd, mae staff wedi gweld perthnasoedd gwell rhwng y rhieni a fynychodd y cwrs a'r ysgol. Mae mwy o fedrau a gwybodaeth gan lawer o'r rhieni a fynychodd sy'n eu helpu i weithio'n llwyddiannus gyda'u plentyn gartref.

- 83 Yn Ysgol Golwg y Cwm, sylweddolodd staff nad oedd yr adnoddau sylfaenol na chefnogaeth gartref gan lawer o ddisgyblion bob amser i'w galluogi i gwblhau gwaith cartref a gwella eu dysgu y tu allan i'r ysgol.

Astudiaeth achos 26: Cefnogi dysgu disgyblion yn y cartref

Mae Ysgol Golwg y Cwm yn ysgol gynradd cyfrwng Saesneg ym Mhowys.

Mae llawer o deuluoedd yr ysgol yn dioddef effeithiau negyddol anfantais ac mae'r ysgol yn ymwybodol iawn bod angen iddi weithio ochr yn ochr â rhieni, gofalwyr, teuluoedd a rhwydweithiau ehangach er mwyn cael effaith ar gynnydd cymdeithasol, emosiynol ac academaidd disgyblion. Felly, mae'n buddsoddi'n sylweddol i feithrin y perthnasoedd hyn a chefnogi teuluoedd er mwyn gallu pontio'r bylchau a hyrwyddo cyfleoedd disgyblion i'r eithaf i ddilyn pob agwedd ar eu haddysg. Mae arweinwyr yn gwybod ei bod yn hanfodol bod yr ysgol yn darparu pecyn cymorth a phrofiadau pwrpasol sy'n diwallu anghenion penodol teuluoedd.

Mae'r ysgol yn darparu ystod eang o gymorth y tu hwnt i'r cwricwlwm sy'n helpu pontio'r bylchau sydd gan lawer o ddisgyblion. Mae hyn yn helpu sicrhau bod y disgyblion hyn yn gallu dilyn y cwricwlwm. Mae'r rhaglenni hyn yn seiliedig ar yr ysgol a'r teulu. Mae disgyblion a theuluoedd yn cael y cymorth hwn drwy amrywiaeth o lwybrau, fel atgyfeiriadau gan athrawon, ceisiadau gan rieni neu ddisgyblion ac atgyfeiriad gan asiantaeth bartner.

Grŵp 'Yr ysgol a'r cartref yn amcanu at gyflawni rhagoriaeth' / 'School home aiming to reach excellence' (SHARE) yw darpariaeth yr ysgol ar

gyfer disgyblion sydd dan anfantais sy'n annog ymgysylltiad rhieni yn nysgu eu plant. Mae rhieni targedig yn cytuno i weithio ochr yn ochr â'u plant gartref pa bryd bynnag y bo modd, ac yn gyfnewid am hynny, mae'r ysgol yn darparu pecynnau adnoddau a gweithgareddau sylfaenol i'r disgyblion hyn a fydd yn cynorthwyo'u dysgu. Mae disgyblion yn dychwelyd eu pecynnau a'u gweithgareddau yn wythnosol gyda sylwadau gan y rheini. Mae cynorthwydd cymorth dysgu hyfforddedig yn adnewyddu'r deunyddiau a'r gweithgareddau ac yn gweithio gyda disgyblion nad ydynt wedi gallu cwblhau'r gwaith gartref. Mae gweithgareddau yn adlewyrchu arfer yn yr ystafell ddosbarth ac yn galluogi rhieni i ddod yn bartneriaid mewn dysgu.

Mae rheolwr cymunedol yr ysgol yn trefnu ystod o weithgareddau ymgysylltu wedi'u cynllunio i gefnogi teuluoedd er mwyn eu galluogi i ddod yn rhan weithredol o daith addysgol eu plentyn. Mae'r rhain yn cynnwys cynnal prosiect 'Teuluoedd a chymunedau gyda'i gilydd' / 'Families and communities together' (FACT) yn wythnosol, yn seiliedig ar anghenion a cheisiadau teuluoedd eu hunain, a sefydlu a rhedeg llyfrgell 'Big Book'. Yn ogystal, mae'n gweithio ar sail un i un gyda rhieni yn cefnogi'u hanghenion penodol. Mae'n cyfeirio ac yn sgaffaldio eu mynediad i sicrhau cyflogaeth, budd-dalidau, cyfleoedd addysg bellach a darpariaethau hanfodol mewn argyfyngau.

Mae'r rhan fwyaf o ddisgyblion yn teimlo bod yr ysgol wedi'u galluogi i fod yn uchelgeisiol, gan sôn am broffesiynau yn y gyfraith, meddygaeth a hawliau cyfartal fel uchelgeisiau ar gyfer y dyfodol. Er gwaethaf nifer y disgyblion sy'n agored i niwed yn yr ysgol ag anawsterau cymdeithasol ac emosiynol, mae ymddygiad bron yr holl ddisgyblion yn rhagorol. Mae'r perthnasoedd o ansawdd cyson uchel a'r parch y naill at y llall rhwng disgyblion ac oedolion yn gryfderau allweddol yn yr ysgol.

Defnyddio cyllid grant i gefnogi disgyblion sydd dan anfantais a disgyblion sy'n agored i niwed

Defnyddio cyllid GDD mewn ysgolion

- 84 Mae'r rhan fwyaf o ysgolion yng Nghymru yn canolbwyntio'n gryf ar geisio lleihau effaith tlodi. Mae argaeledd cyllid y GDD yn cyfrannu at y pwyslais hwn. Mae ysgolion yn gwybod eu bod yn atebol am ddefnyddio'r cyllid hwn yn briodol. Er i Lywodraeth Cymru gyflwyno'r cyllid gyntaf, mae'r ffordd y mae ysgolion yn defnyddio'r GDD wedi gwella, a bellach mae'r mwyafrif o ysgolion yn targedu'r grant yn briodol i gefnogi disgyblion cPYDd.
- 85 Yn gyffredinol, mae'r mathau o weithgareddau y mae ysgolion yn defnyddio'r cyllid ar eu cyfer yn cynnwys:
- datblygu systemau i olrhain cynnydd grwpiau gwahanol o ddisgyblion, gan gynnwys disgyblion cPYDd a phlant sy'n derbyn gofal
 - gwella presenoldeb
 - gwaith ymgysylltu â theuluoedd, er enghraifft trwy waith swyddog cymorth lles / bugeiliol, neu trwy gynnwys rhieni mewn cyrsiau llythrennedd, rhifedd, iaith a chwarae
 - gwaith effeithiol gyda grwpiau cyn-ysgol, fel Dechrau'n Deg, a gweithio gyda rhieni cyn bod disgyblion yn ymuno â dosbarthiadau meithrin neu dderbyn
 - rhaglenni tynnu allan, fel dal i fyny
 - gwella agweddau ar les
 - talu am ymweliadau addysgol, hyfforddiant cerddorol a theithiau preswyl
 - prosiectau llythrennedd a rhifedd
 - dysgu proffesiynol ar gyfer staff
- 86 Er bod y rhan fwyaf o ysgolion yn defnyddio'r cyllid grant i ddarparu ystod debyg o strategaethau, mae'r effaith yn rhy amrywiol yn gyffredinol. Mae cyfran yr ysgolion sy'n gwneud defnydd effeithiol o'r GDD wedi parhau ar oddeutu dwy ran o dair o ysgolion cynradd ac uwchradd. Yn yr ysgolion hyn, mae disgyblion sydd dan anfantais yn elwa'n gadarnhaol o wario'r grant.
- 87 Mae ysgolion llwyddiannus yn integreiddio'u cynlluniau ar gyfer defnyddio'r GDD i'w cynllun datblygu ysgol cyffredinol ac yn cynllunio gweithredoedd ac ymyriadau sy'n canolbwyntio ar wella cyrhaeddiad disgyblion o gefndiroedd difreintiedig, yn enwedig y disgyblion cPYDd. Maent yn defnyddio arfer orau ac ymyriadau y ceir tystiolaeth dda ohonynt fel rhan o strategaeth ysgol gyfan. Maent yn glir o ran yr hyn maent yn ei ddisgwyl o ymyriad, maent yn monitro cynnydd ac yn gwerthuso'r effeithiolrwydd. Mae arweinwyr yn yr ysgolion hyn yn cydbwyso ymyriadau ysgol gyfan ac ymyriadau targedig er mwyn sicrhau bod pob disgybl cPYDd yn elwa fel unigolyn, a bod yr ysgol gyfan yn gwella ei chapasiti i gynorthwyo'r holl ddisgyblion i gyrraedd eu potensial llawn.
- 88 Mewn ysgolion sy'n defnyddio'u GDD yn dda, mae arweinwyr yn defnyddio'r grant yn

strategol i sicrhau bod yr holl ddisgyblion yn gwneud cynnydd da tuag at eu targedau a gwella eu lles. Er enghraifft, maent yn cyflogi staff i arwain a chydlynu pob agwedd ar y ddarpariaeth ar gyfer disgyblion sydd dan anfantais ac i werthuso effaith eu gweithredoedd, fel eu bod yn gwybod beth sy'n gweithio'n dda. Nid ydynt yn syml yn derbyn y bydd ymagwedd benodol yn gweithio yn eu cyd-destun nhw am ei bod wedi gweithio yn rhywle arall. Nid ydynt yn defnyddio tlodi fel rheswm dros dangyflawni, ond yn hytrach mae ganddynt ddisgwyliadau uchel o'r holl ddisgyblion a staff ar gyfer pob agwedd ar eu gwaith. Mae ganddynt drefniadau effeithiol i sicrhau cyfraddau presenoldeb a phrydlondeb uchel ymhlith disgyblion o gefndiroedd difreintiedig. Yn yr ysgolion hyn, mae'r rhan fwyaf o ddisgyblion cPYDd yn gwneud cynnydd da o'u manau cychwyn ac yn cyflawni'n dda o gymharu â disgyblion eraill.

Y GDD ar gyfer Plant sy'n derbyn gofal

- 89 Yn 2015, fe wnaeth Llywodraeth Cymru wahanu'r cyllid a ddarperir ar gyfer disgyblion cPYDd a phlant sy'n derbyn gofal yn ddau grant. Mae Llywodraeth Cymru'n dyfarnu'r GDD ar gyfer plant sy'n derbyn gofal i'r pedwar consortiwm rhanbarthol yn hytrach nag i ysgolion yn uniongyrchol, gyda'r nod o hwyluso ymagwedd fwy strategol at ddefnyddio'r cyllid ar draws rhanbarthau. Cyfanswm y dyraniad yw rhyw £4 miliwn y flwyddyn. Mae Llywodraeth Cymru yn disgwyl i'r consortia rhanbarthol ddefnyddio'r grant i gefnogi gwella ysgolion er mwyn lleihau'r rhwystrau y mae plant sy'n derbyn gofal yn eu hwynebu. Er enghraifft, gallant ddefnyddio'r grant i gydweithio ag awdurdodau lleol, ysgolion a phartneriaid eraill i ddatblygu ymyriadau effeithiol er mwyn gwella'r deilliannau addysgol ar gyfer y grŵp hwn o ddisgyblion.
- 90 Yn 2019, comisiynodd Llywodraeth Cymru werthusiad o'r GDD ar gyfer plant sy'n derbyn gofal, *Gwerthusiad o weithredu'r Grant Datblygu Disgyblion ar gyfer Plant sy'n Derbyn Gofal* (Llywodraeth Cymru, 2019b). Nododd yr adolygiad y gweithgareddau canlynol fel rhai a allai gael effaith gadarnhaol ar blant sy'n derbyn gofal:
- **Ymyriadau** a gyd-gynhyrchir gyda phlant a phobl ifanc ac sy'n ystyried cyd-destun ehangach ac anghenion plant sy'n derbyn gofal
 - **Offer strategol:** Sefydlu systemau ac offer monitro cadarn a gweithdrefnau gwerthuso clir y mae staff awdurdodau lleol ac ysgolion wedi'u hyfforddi i'w defnyddio. Dylai systemau gynnwys mesurau deilliannau clir sy'n canolbwyntio ar gipio anghenion cyfannol ehangach.
 - **Gweithgareddau hyfforddi:** Darparu hyfforddiant i staff ysgolion ar anghenion cymdeithasol ac emosïynol plant sy'n derbyn gofal a sut i'w bodloni; a darparu hyfforddiant i ofalwyr maeth i'w helpu i gefnogi anghenion addysgol plant yn well yn y cartref.
 - **Meithrin gallu:** Meithrin gallu drwy'r system ehangach drwy hyfforddiant a darparu cymorth i athrawon dynodedig, gweithwyr cymdeithasol a gofalwyr maeth.

- **Cymorth penodol:** Mae'r sylfaen gryfaf o dystiolaeth o werthusiadau gyda dyluniadau trwyadl yn awgrymu y gall ymyriadau tiwtora unigolion a grwpiau bach fod yn effeithiol o ran gwella medrau academaidd plant sy'n derbyn gofal. Gall adnoddau perthnasol fod yn effeithiol, ond dim ond o'u cyfuno gyda darparu cymorth hyfforddedig i rieni maeth neu diwtoriaid i sicrhau bod pobl ifanc yn defnyddio adnoddau'n adeiladol.

Atodiad 1: Sail y dystiolaeth

Mae'r canfyddiadau yn yr adroddiad hwn yn defnyddio'r canlynol:

- tystiolaeth o arolygiadau diweddar
- tystiolaeth o astudiaethau achos arfer orau Estyn
- sgyrsiau ffôn ac ymweliadau ag ystod o ysgolion
- astudiaethau achos arfer orau o ysgolion y siaradwyd â nhw
- sgyrsiau â swyddogion lles y pedwar consortiwm rhanbarthol

Darparodd yr ysgolion canlynol wybodaeth a ddefnyddir yn yr adroddiad hwn

Ysgolion uwchradd

- Clwstwr ysgolion Ysgol Uwchradd Cas-gwent, Sir Fynwy
- Ysgol Eirias, Conwy
- Ysgol Gyfun Bryngwyn, Sir Gaerfyrddin
- Ysgol Gyfun Bryntirion, Pen-y-bont ar Ogwr
- Ysgol Gyfun Gymraeg Plasmawr, Caerdydd
- Ysgol Gyfun y Bont-faen, Bro Morgannwg
- Ysgol Gymraeg Bro Morgannwg, Bro Morgannwg
- Ysgol John Frost, Casnewydd
- Ysgol Maes y Dderwen, Powys
- Ysgol Sefydledig Emrys Ap Iwan, Conwy
- Ysgol Uwchradd Caerdydd, Caerdydd
- Ysgol Uwchradd Coedcae, Sir Gaerfyrddin
- Ysgol Uwchradd Crucywel, Powys
- Ysgol Uwchradd Fitzalan, Caerdydd
- Ysgol Uwchradd St Martin, Caerffili

Ysgolion pob oed

- Ysgol Gymunedol Tonyrefail, Rhondda Cynon Taf

Ysgolion cynradd

- Ysgol Gymraeg Brynsierfel, Sir Gaerfyrddin
- Ysgol Gynradd Gatholig Santes Fair, Pen-y-bont ar Ogwr
- Ysgol Gynradd George Street, Torfaen
- Ysgol Gynradd Golwg y Cwm, Powys
- Ysgol Gynradd Gwenfro, Wreccsam
- Ysgol Gynradd Herbert Thompson, Caerdydd
- Ysgol Gynradd Mount Stuart, Caerdydd
- Ysgol Gynradd Palmerston, Bro Morgannwg
- Ysgol Gynradd Penygarn, Torfaen
- Ysgol Gynradd Pillgwenlli, Casnewydd

- Ysgol Gynradd Prendergast, Sir Benfro
- Ysgol Gynradd Ringland, Casnewydd
- Ysgol Gynradd Somerton, Casnewydd
- Ysgol Gynradd Ton Pentre, Rhondda Cynon Taf
- Ysgol Gynradd Townhill, Abertawe
- Ysgol Gynradd Tremaen, Pen-y-bont ar Ogwr
- Ysgol Gynradd y Clâs, Abertawe
- Ysgol Gynradd yr Eglwys yng Nghymru y Trallwng, Powys
- Ysgol Priordy Monkton, Sir Benfro

Ysgolion arbennig

- Ysgol Arbennig Maesgwyn, Rhondda Cynon Taf
- Ysgol Bryn Castell, Pen-y-bont ar Ogwr

Atodiad 2: Gwybodaeth gefndir am ysgolion a ddarparodd astudiaethau achos ¹

Ymagwedd ysgol gyfan lwyddiannus at gefnogi lles disgyblion

Mae **Ysgol Gynradd Herbert Thompson** yn ysgol gynradd cyfrwng Saesneg yng Nghaerdydd. Yn Ionawr 2019, roedd 520 o ddisgyblion ar y gofrestr. Mae tua 53% o ddisgyblion yn gymwys i gael prydau ysgol am ddim, sydd ymhell uwchlaw'r cyfartaledd cenedlaethol. Nodir bod anghenion addysgol arbennig gan ryw 37% o ddisgyblion, sydd hefyd uwchlaw'r cyfartaledd cenedlaethol. Daw tua 33% o ddisgyblion o gefndir lleiafrifoedd ethnig ac mae 22% yn siarad Saesneg fel iaith ychwanegol. Mae darpariaeth Dechrau'n Deg gan yr ysgol ar y safle ar gyfer plant dwy i dair oed, yn ogystal â chanolfan ar gyfer ymwelwyr ieuchyd sy'n gwasanaethu'r gymuned leol.

Darparu cymhellion i ddisgyblion

Mae **Ysgol Gyfun y Bont-faen** yn ysgol uwchradd cyfrwng Saesneg ym Mro Morgannwg. Yn Ionawr 2019, roedd 1,532 o ddisgyblion ar y gofrestr. Mae tua 4% o ddisgyblion yn gymwys i gael prydau ysgol am ddim, sydd ymhell islaw'r cyfartaledd cenedlaethol. Nodir bod anghenion addysgol arbennig gan ryw 7% o ddisgyblion, sydd eto islaw'r cyfartaledd cenedlaethol. Daw ychydig iawn o ddisgyblion o gefndiroedd lleiafrifoedd ethnig neu maent yn siarad Saesneg fel iaith ychwanegol.

Darpariaeth anogaeth effeithiol i wella ymddygiad ac agweddau at ysgol

Mae **Ysgol Gynradd Somerton** yn ysgol gynradd cyfrwng Saesneg yng Nghasnewydd. Yn Ionawr 2019, roedd 182 o ddisgyblion ar y gofrestr. Mae tua 35% o ddisgyblion yn gymwys i gael prydau ysgol am ddim, sydd ymhell uwchlaw'r cyfartaledd cenedlaethol. Nodir bod anghenion addysgol arbennig gan ryw 34% o ddisgyblion, sydd eto uwchlaw'r cyfartaledd cenedlaethol. Daw tua 31% o ddisgyblion o gefndir lleiafrifoedd ethnig ac mae 24% yn siarad Saesneg fel iaith ychwanegol.

Ehangu'r ddarpariaeth anogaeth i fodloni anghenion disgyblion

Mae **Ysgol Gynradd y Clâs** yn ysgol gynradd cyfrwng Saesneg yn Abertawe. Yn Ionawr 2019, roedd 309 o ddisgyblion ar y gofrestr. Mae tua 57% o ddisgyblion yn gymwys i gael prydau ysgol am ddim, sydd ymhell uwchlaw'r cyfartaledd cenedlaethol. Nodir bod anghenion addysgol arbennig gan ryw 54% o ddisgyblion, sydd eto ymhell uwchlaw'r cyfartaledd cenedlaethol. Daw ychydig o ddisgyblion o gefndir lleiafrifoedd ethnig ac mae ychydig iawn yn siarad Saesneg fel iaith

¹ Cymerwyd yr holl wybodaeth gyd-destunol (oni nodwyd fel arall) o'r Cyfrifiad Ysgolion Blynyddol ar Lefel Disgyblion (CYBLD). Mae gwybodaeth am ddisgyblion ar y gofrestr yn cynnwys disgyblion o bob oed, ond cyfrifir canrannau cPYDd, AAA, ethnigrwydd a SIY ar gyfer disgyblion o oed ysgol statudol (5-15 oed).

ychwanegol. Mae pedwar cyfleuster addysgu arbenigol yn yr ysgol ar gyfer disgyblion ag awtistiaeth ac anawsterau dysgu cymedrol.

Olrhain lles disgyblion yn effeithiol

Mae **Ysgol Gymraeg Brynsierfel** yn ysgol cyfrwng Cymraeg yn Sir Gaerfyrddin. Yn Ionawr 2019, roedd 207 o ddisgyblion ar y gofrestr. Mae tua 21% o ddisgyblion yn gymwys i gael prydau ysgol am ddim, sydd fymryn uwchlaw'r cyfartaledd cenedlaethol. Nodir bod anghenion addysgol arbennig gan ryw 39% o ddisgyblion, sydd eto yn gyson â'r cyfartaledd cenedlaethol. Daw ychydig iawn o ddisgyblion o gefndir lleiafrifoedd ethnig ac nid oes unrhyw ddisgyblion yn siarad Saesneg fel iaith ychwanegol.

Gwella'r safon ar gyfer yr holl ddisgyblion

Mae **Ysgol Bryngwyn** yn ysgol uwchradd cyfrwng Saesneg yn Sir Gaerfyrddin. Yn Ionawr 2019, roedd 1,403 o ddisgyblion ar y gofrestr. Mae tua 18% o ddisgyblion yn gymwys i gael prydau ysgol am ddim, sydd fymryn uwchlaw'r cyfartaledd cenedlaethol. Nodir bod anghenion addysgol arbennig gan ryw 39% o ddisgyblion, sydd ymhell uwchlaw'r cyfartaledd cenedlaethol. Ychydig iawn o ddisgyblion sy'n dod o gefndir lleiafrifoedd ethnig neu'n siarad Saesneg fel iaith ychwanegol. Mae'r ysgol yn rhan o ffederasiwn uwchradd gydag Ysgol Glan-y-Môr, Porth Tywyn.

Ffocws ysgol gyfan ar wella addysgu a dysgu

Mae **Ysgol Gynradd Mount Stuart** yn ysgol gynradd cyfrwng Saesneg yng Nghaerdydd. Yn Ionawr 2019, roedd 479 o ddisgyblion ar y gofrestr. Mae tua 23% o ddisgyblion yn gymwys i gael prydau ysgol am ddim, sydd uwchlaw'r cyfartaledd cenedlaethol. Nodir bod anghenion addysgol arbennig gan ryw 26% o ddisgyblion, sy'n debyg i'r cyfartaledd cenedlaethol. Mae'r ysgol yn gymuned amrywiol gyda 95% o ddisgyblion o gefndir lleiafrifoedd ethnig, a 76% yn siarad Saesneg fel iaith ychwanegol.

Codi dyheadau a gwell her i staff

Mae **Ysgol Gynradd Tremaen** yn ysgol gynradd cyfrwng Saesneg ym Mhen-y-bont ar Ogwr. Yn Ionawr 2019, roedd 483 o ddisgyblion ar y gofrestr. Mae tua 16% o ddisgyblion yn gymwys i gael prydau ysgol am ddim, sydd islaw'r cyfartaledd cenedlaethol. Nodir bod anghenion addysgol arbennig gan ryw 18% o ddisgyblion, sydd islaw'r cyfartaledd cenedlaethol. Daw ychydig iawn o ddisgyblion o gefndir lleiafrifoedd ethnig ac mae ychydig iawn yn siarad Saesneg fel iaith ychwanegol.

Cymorth i ddisgyblion i oresgyn rhwystrau posibl rhag cyflawni gystal ag y gallant

Mae **Ysgol Uwchradd Fitzalan** yn ysgol uwchradd cyfrwng Saesneg yng Nghaerdydd. Yn Ionawr 2019, roedd 1,724 o ddisgyblion ar y gofrestr. Mae tua 26% o ddisgyblion yn gymwys i gael prydau ysgol am ddim, sydd uwchlaw'r cyfartaledd cenedlaethol. Nodir bod anghenion addysgol arbennig gan ryw 27% o ddisgyblion, sydd fymryn uwchlaw'r cyfartaledd cenedlaethol. Daw tua 84% o ddisgyblion o gefndir lleiafrifoedd ethnig ac mae llawer yn siarad Saesneg fel iaith ychwanegol.

Darpariaeth 'Bws Cerdded' effeithiol

Mae **Ysgol Gynradd Sirol Gwenfro** yn ysgol gynradd cyfrwng Saesneg yn Wreccsam. Yn Ionawr 2019, roedd 360 o ddisgyblion ar y gofrestr. Mae tua 45% o ddisgyblion yn gymwys i gael prydau ysgol am ddim, sydd ymhell uwchlaw'r cyfartaledd cenedlaethol. Nodir bod anghenion addysgol arbennig gan ryw 30% o ddisgyblion, sydd uwchlaw'r cyfartaledd cenedlaethol. Daw ychydig o ddisgyblion o gefndir lleiafrifoedd ethnig neu maent yn siarad Saesneg fel iaith ychwanegol. Ceir dau ddosbarth darpariaeth adnoddau oedran cymysg, yn darparu addysg ar gyfer plant ag ystod eang o anghenion addysgol arbennig.

Lleihau gwaharddiadau disgyblion sy'n agored i niwed trwy gymorth gwell yn fewnol

Mae **Ysgol Coedcae** yn ysgol uwchradd cyfrwng Saesneg yn Sir Gaerfyrddin. Yn Ionawr 2019, roedd 837 o ddisgyblion ar y gofrestr. Mae tua 30% o ddisgyblion yn gymwys i gael prydau ysgol am ddim, sydd uwchlaw'r cyfartaledd cenedlaethol. Nodir bod anghenion addysgol arbennig gan ryw 51% o ddisgyblion, sydd ymhell uwchlaw'r cyfartaledd cenedlaethol. Daw ychydig o ddisgyblion o gefndir lleiafrifoedd ethnig neu maent yn siarad Saesneg fel iaith ychwanegol.

Cymorth ar gyfer disgyblion Pwylaidd sy'n agored i niwed

Mae **Ysgol Gynradd y Trallwng** yn ystod gynradd cyfrwng Saesneg ym Mhowys. Yn Ionawr 2019, roedd 306 o ddisgyblion ar y gofrestr. Mae tua 28% o ddisgyblion yn gymwys i gael prydau ysgol am ddim, sydd uwchlaw'r cyfartaledd cenedlaethol. Nodir bod anghenion addysgol arbennig gan ryw 39% o ddisgyblion, sydd hefyd uwchlaw'r cyfartaledd cenedlaethol. Daw rhyw 30% o ddisgyblion o gefndir lleiafrifoedd ethnig ac mae lleiafrif yn siarad Saesneg fel iaith ychwanegol. Mae llawer o'r disgyblion hyn yn Bwyliaid.

Cymorth effeithiol ar gyfer disgyblion SRTh a'u teuluoedd

Mae **Ysgol Gynradd Monkton** yn ysgol gynradd cyfrwng Saesneg yn Sir Benfro. Yn Ionawr 2019, roedd 221 o ddisgyblion ar y gofrestr. Mae tua 48% o ddisgyblion yn gymwys i gael prydau ysgol am ddim, sydd ymhell uwchlaw'r cyfartaledd cenedlaethol. Nodir bod anghenion addysgol arbennig gan ryw 49% o ddisgyblion, sydd hefyd uwchlaw'r cyfartaledd cenedlaethol. Daw rhyw 37% o ddisgyblion o'r gymuned SRTh. Nid oes unrhyw ddisgyblion yn siarad Saesneg fel iaith ychwanegol. Mae dwy uned atodedig yn yr ysgol ar gyfer disgyblion ag anawsterau dysgu difrifol a chymhleth. Hefyd, ceir cyfleuster o'r enw Canolfan Ddysgu Priory sy'n darparu cymorth i ddisgyblion SRTh nad ydynt yn trosglwyddo i gyfnod allweddol 3 y brif ffrwd.

Ennyn diddordeb disgyblion SRTh trwy wneud dysgu yn real

Mae **Ysgol Gynradd George Street** yn ysgol gynradd cyfrwng Saesneg yn Nhorfaen. Yn Ionawr 2019, roedd 465 o ddisgyblion ar y gofrestr. Mae tua 31% o ddisgyblion yn gymwys i gael prydau ysgol am ddim, sydd uwchlaw'r cyfartaledd cenedlaethol. Nodir bod anghenion addysgol arbennig gan ryw 22% o ddisgyblion, sydd islaw'r cyfartaledd cenedlaethol. Daw ychydig o ddisgyblion o gefndir

Ileiafrifoedd ethnig ac mae ychydig iawn yn siarad Saesneg fel iaith ychwanegol. Daw 13% o ddisgyblion o gefndir SRTh.

Cynorthwyo disgyblion milwyr a'u teuluoedd

Mae **Ysgol Gynradd Prendergast** yn ysgol gynradd cyfrwng Saesneg yn Sir Benfro. Yn Ionawr 2019, roedd 491 o ddisgyblion ar y gofrestr. Mae tua 10% o ddisgyblion yn gymwys i gael prydau ysgol am ddim, sydd islaw'r cyfartaledd cenedlaethol. Nodir bod anghenion addysgol arbennig gan ryw 21% o ddisgyblion, sydd hefyd islaw'r cyfartaledd cenedlaethol. Daw ychydig o ddisgyblion o gefndir lleiafrifoedd ethnig ac mae ychydig iawn yn siarad Saesneg fel iaith ychwanegol. Mae'r ysgol yn adrodd bod rhyw 8% o ddisgyblion ar y gofrestr yn blant milwyr y mae eu rhieni gyda 14eg Catrawd y Signalau wedi'u lleoli ym Marics Cawdor. Mae'r ffigur hwn yn amrywio, a gall godi i fwy nag 20% o boblogaeth yr ysgol.

Adnabod anghenion disgyblion milwyr a mynd i'r afael â nhw

Mae **Ysgol Uwchradd Crucywel** yn ysgol uwchradd cyfrwng Saesneg ym Mhowys. Yn Ionawr 2019, roedd 892 o ddisgyblion ar y gofrestr. Mae tua 6% o ddisgyblion yn gymwys i gael prydau ysgol am ddim, sydd ymhell islaw'r cyfartaledd cenedlaethol. Nodir bod anghenion addysgol arbennig gan ryw 19% o ddisgyblion, sydd islaw'r cyfartaledd cenedlaethol. Dim ond ychydig iawn o ddisgyblion sydd o gefndir lleiafrifoedd ethnig neu'n siarad Saesneg fel iaith ychwanegol. Mae'r ysgol yn adrodd bod rhyw 7% o ddisgyblion o deuluoedd milwyr.

Gweithio effeithiol mewn clwstwr i gynorthwyo plant sy'n derbyn gofal

Mae **Ysgol Eirias** yn ysgol uwchradd cyfrwng Saesneg yng Nghonwy. Yn Ionawr 2019, roedd 1,375 o ddisgyblion ar y gofrestr. Mae tua 12% o ddisgyblion yn gymwys i gael prydau ysgol am ddim, sydd islaw'r cyfartaledd cenedlaethol. Nodir bod anghenion addysgol arbennig gan ryw 17% o ddisgyblion, sydd hefyd islaw'r cyfartaledd cenedlaethol. Daw ychydig iawn o ddisgyblion o gefndir lleiafrifoedd ethnig neu maent yn siarad Saesneg fel iaith ychwanegol. Mae'r ysgol yn adrodd bod pymtheg o ddisgyblion yn blant sy'n derbyn gofal, sy'n uwch na chyfartaledd yr awdurdod lleol.

Defnyddio'r GDD ar gyfer plant sy'n derbyn gofal i gynorthwyo disgyblion sy'n agored i niwed yn effeithiol

Mae **Ysgol Gynradd Gymunedol Penygarn** yn ysgol gynradd cyfrwng Saesneg yn Nhorfaen. Yn Ionawr 2019, roedd 463 o ddisgyblion ar y gofrestr. Mae tua 44% o ddisgyblion yn gymwys i gael prydau ysgol am ddim, sydd ymhell uwchlaw'r cyfartaledd cenedlaethol. Nodir bod anghenion addysgol arbennig gan ryw 28% o ddisgyblion, sydd uwchlaw'r cyfartaledd cenedlaethol. Daw ychydig iawn o ddisgyblion o gefndir lleiafrifoedd ethnig ac mae ychydig iawn yn siarad Saesneg fel iaith ychwanegol. Mae'r ysgol yn adrodd bod 13 o ddisgyblion ar hyn o bryd sy'n blant sy'n derbyn gofal.

Cymorth effeithiol ar gyfer gofalwyr ifanc

Mae **Ysgol Gymunedol Tonyrefail** yn ysgol pob oed cyfrwng Saesneg yn Rhondda Cynon Taf. Yn Ionawr 2019, roedd 1,395 o ddisgyblion ar y gofrestr. Mae tua 23% o ddisgyblion yn gymwys i gael prydau ysgol am ddim, sydd uwchlaw'r cyfartaledd cenedlaethol. Nodir bod anghenion addysgol arbennig gan ryw 29% o ddisgyblion, sydd uwchlaw'r cyfartaledd cenedlaethol. Daw ychydig iawn o ddisgyblion o gefndir lleiafrifoedd ethnig neu maent yn siarad Saesneg fel iaith ychwanegol. Mae'r ysgol yn nodi 18 o ddisgyblion fel gofalwyr ifanc, sef y nifer uchaf yn yr awdurdod lleol.

Dod â'r gorau allan - cymorth llwyddiannus ar gyfer disgyblion ag anghenion cymhleth

Mae **Ysgol Arbennig Maesgwyn** yn ysgol arbennig cyfrwng Saesneg yn Rhondda Cynon Taf. Yn Ionawr 2019, roedd 127 o ddisgyblion ar y gofrestr. Mae tua 61% o ddisgyblion yn gymwys i gael prydau ysgol am ddim, sydd ymhell uwchlaw'r cyfartaledd cenedlaethol. Yn yr ysgol, ceir disgyblion 11-19 oed ag anawsterau dysgu lluosog a chymhleth, yn cynnwys anhwylder y sbectwm awtistig, anawsterau dysgu cymedrol a difrifol, ac anawsterau Ymddygiadol, Emosiynol a Chymdeithasol. Mae'r ysgol yn adrodd bod rhyw 10% o ddisgyblion yn blant sy'n derbyn gofal.

Cydlynu gwasanaethau lles

Mae **Ysgol St Martin** yn ysgol uwchradd cyfrwng Saesneg yng Nghaerffili. Yn Ionawr 2019, roedd 985 o ddisgyblion ar y gofrestr. Mae tua 17% o ddisgyblion yn gymwys i gael prydau ysgol am ddim, sy'n debyg i'r cyfartaledd cenedlaethol. Nodir bod anghenion addysgol arbennig gan ryw 19% o ddisgyblion, sydd islaw'r cyfartaledd cenedlaethol. Daw ychydig iawn o ddisgyblion o gefndir lleiafrifoedd ethnig neu maent yn siarad Saesneg fel iaith ychwanegol.

Cydlynu asiantaethau allanol i gefnogi disgyblion a'u teuluoedd

Mae **Ysgol Gynradd Townhill** yn ysgol gynradd cyfrwng Saesneg yn Abertawe. Yn Ionawr 2019, roedd 515 o ddisgyblion ar y gofrestr. Mae tua 49% o ddisgyblion yn gymwys i gael prydau ysgol am ddim, sydd ymhell uwchlaw'r cyfartaledd cenedlaethol. Nodir bod anghenion addysgol arbennig gan ryw 38% o ddisgyblion, sydd ymhell uwchlaw'r cyfartaledd cenedlaethol. Daw rhyw 12% o ddisgyblion o gefndir lleiafrifoedd ethnig ac mae ychydig o ddisgyblion yn siarad Saesneg fel iaith ychwanegol.

Ymagwedd clwstwr at gynorthwyo disgyblion sy'n agored i niwed a disgyblion sydd dan anfantais

Mae **Ysgol Emrys ap Iwan** yn ysgol uwchradd cyfrwng Saesneg yng Nghonwy. Yn Ionawr 2019, roedd 978 o ddisgyblion ar y gofrestr. Mae tua 27% o ddisgyblion yn gymwys i gael prydau ysgol am ddim, sydd uwchlaw'r cyfartaledd cenedlaethol. Nodir bod anghenion addysgol arbennig gan ryw 43% o ddisgyblion, sydd uwchlaw'r cyfartaledd cenedlaethol. Daw ychydig iawn o ddisgyblion o gefndir lleiafrifoedd ethnig neu maent yn siarad Saesneg fel iaith ychwanegol.

Rhaglenni Effeithiol Ymgysylltu â Theuluoedd

Mae **Ysgol Gynradd Pillgwenlli** yn ysgol gynradd cyfrwng Saesneg yng Nghasnewydd. Yn Ionawr 2019, roedd 678 o ddisgyblion ar y gofrestr. Mae tua 37% o ddisgyblion yn gymwys i gael prydau ysgol am ddim, sydd ymhell uwchlaw'r cyfartaledd cenedlaethol. Nodir bod anghenion addysgol arbennig gan ryw 37% o ddisgyblion, sydd hefyd uwchlaw'r cyfartaledd cenedlaethol. Daw 88% o ddisgyblion o gefndir lleiafrifoedd ethnig ac mae 82% yn siarad Saesneg fel iaith ychwanegol.

Cefnogi dysgu disgyblion yn y cartref

Mae **Ysgol Golwg y Cwm** yn ysgol gynradd cyfrwng Saesneg ym Mhowys. Yn Ionawr 2019, roedd 216 o ddisgyblion ar y gofrestr. Mae tua 30% o ddisgyblion yn gymwys i gael prydau ysgol am ddim, sydd uwchlaw'r cyfartaledd cenedlaethol. Nodir bod anghenion addysgol arbennig gan ryw 37% o ddisgyblion, sydd hefyd uwchlaw'r cyfartaledd cenedlaethol. Daw ychydig iawn o ddisgyblion o gefndir lleiafrifoedd ethnig neu maent yn siarad Saesneg fel iaith ychwanegol. Mae'r ysgol yn cynnal tri o Gyfleusterau Addysgu Arbenigol ardal, yn ogystal â lleoliad Dechrau'n Deg a lleoliad Blynyddoedd Cynnar 3+.

Atodiad 3: Gwybodaeth gefndir am y Grant Datblygu Disgyblion

Cefndir i'r Grant Datblygu Disgyblion (GDD)

Yn 2012, cyflwynodd Llywodraeth Cymru y Grant Amddifadedd Disgyblion (sydd bellach wedi'i ailenwi'n Grant Datblygu Disgyblion) i ddarparu cyllid ychwanegol i ysgolion ar sail nifer y disgyblion sy'n gymwys i gael prydau ysgol am ddim (cPYDd) neu blant sy'n derbyn gofal. Yn wreiddiol, roedd y GDD yn targedu disgyblion o Flwyddyn 1 i Flwyddyn 11 a chafodd ei ymestyn i gynnwys disgyblion oedran meithrin a derbyn yn 2015. Nod y grant yw goresgyn y rhwystrau ychwanegol sy'n atal plant o gefndiroedd difreintiedig rhag cyflawni'u potensial llawn.

Yn 2019, cyflwynodd Llywodraeth Cymru grant mynediad newydd o £125 hefyd i helpu talu costau gwisg ysgol, offer, cit chwaraeon a chit ar gyfer gweithgareddau y tu allan i'r ysgol. Gall disgyblion cPYDd wneud cais am y grant hwn ar gyfer y flwyddyn ysgol 2019-2020, os ydynt:

- yn mynd i mewn i'r dosbarth derbyn neu flwyddyn 3 yn yr ysgol gynradd
- yn mynd i mewn i flwyddyn 7 neu flwyddyn 10 yn yr ysgol uwchradd
- yn 4, 7, 11 neu 14 oed mewn ysgolion arbennig, canolfannau adnoddau anghenion arbennig neu unedau cyfeirio disgyblion

Ar gyfer dysgwyr Blwyddyn 7 mae'r grant yn £200, gan gydnabod y costau cynyddol sy'n gysylltiedig â dechrau'r ysgol uwchradd.

Ar hyn o bryd, mae Llywodraeth Cymru yn dyrannu £1,150 i ysgolion ar gyfer pob disgybl yn yr ysgol o Flynyddoedd 1-11 sy'n cPYDd neu'n blant sy'n derbyn gofal. Yn ogystal, grant y blynyddoedd cynnar yw £700 ar gyfer disgyblion yn y dosbarthiadau meithrin a derbyn. Ym Mawrth 2018, ysgrifennodd y Gweinidog at yr holl ysgolion i'w hysbysu ynglŷn â'r hyblygrwydd newydd o ran defnyddio'r grant. Roedd datganiad y Gweinidog i ysgolion yn dweud:

'Dylid defnyddio'r GDD i gefnogi anghenion yr holl blant sydd yn neu wedi bod yn gymwys i gael prydau ysgol am ddim yn y ddwy flynedd flaenorol neu blant sy'n derbyn gofal. Bwriedir i'r GDD roi cymorth i ddysgwyr sydd o dan anfantais i oresgyn rhwystrau ychwanegol sy'n atal y rheini o gefndiroedd difreintiedig rhag cyflawni eu potensial llawn' (Llywodraeth Cymru, 2018b).

Ym Mehefin 2018, cyhoeddodd Pwyllgor Plant, Pobl Ifanc ac Addysg Cynulliad Cenedlaethol Cymru (2018) adroddiad 'Cyrraedd y Nod? Cyllid wedi'i dargedu i wella canlyniadau addysgol'. Archwiliodd yr adroddiad y graddau yr oedd y GDD yn gwella deilliannau addysgol y disgyblion hynny y mae'n eu targedu.

Hefyd, ystyriodd y pwyllgor p'un a oedd y GDD yn cyrraedd yr holl ddisgyblion hynny y bwriadwyd iddo eu cynorthwyo, ac i sicrhau ei fod hefyd yn cynorthwyo'r disgyblion mwyaf abl a thalentog hynny i gyflawni'u potensial llawn. Mae'r adroddiad yn cynnwys 31 o argymhellion i Lywodraeth Cymru, a nod tua hanner ohonynt oedd gwneud y gorau o'r buddsoddiad yn y GDD.

Mae Estyn yn adrodd ar ddefnydd ysgol o gyllid GDD ym mhob arolygiad (ac eithrio lle nad oes unrhyw ddisgyblion cPYDd yn yr ysgol, neu ychydig iawn o ddisgyblion cPYDd). Mae arolygwyr yn ystyried effaith darpariaeth a ariennir gan y grant ar wella cynnydd, cyrhaeddiad a lles disgyblion cPYDd fel rhan o'u gwerthusiad cyffredinol o reolaeth adnoddau ysgol.

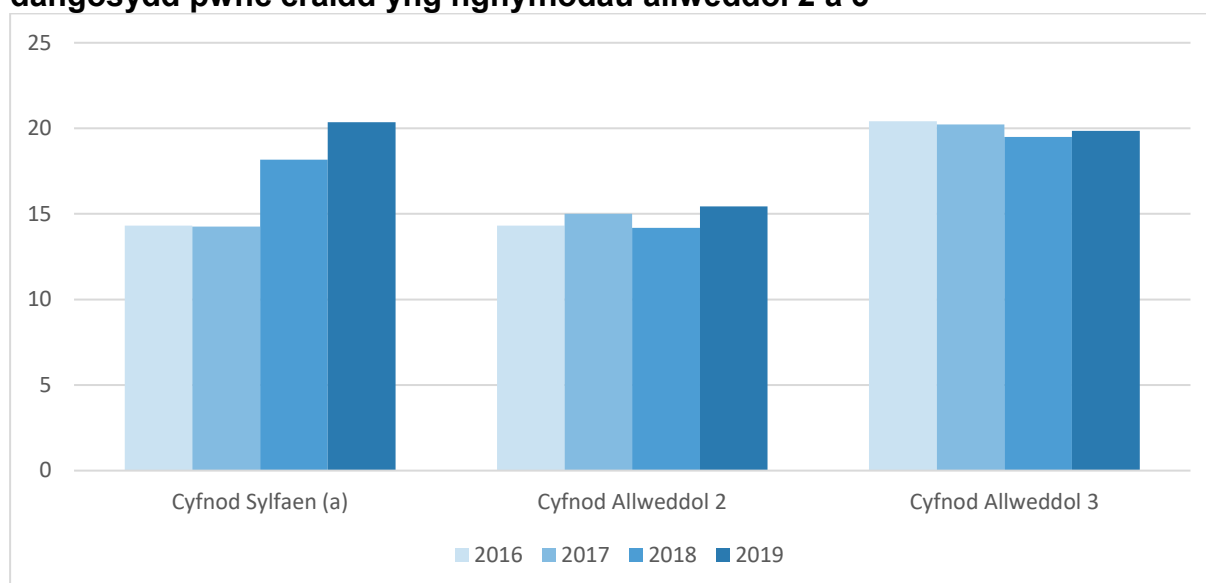
Atodiad 4: Data ar berfformiad, presenoldeb a gwaharddiadau disgyblion sydd dan anfantais

Cyflawniad disgyblion sydd dan anfantais

Fe wnaeth y bwch rhwng disgyblion cPYDd a disgyblion nad ydynt yn cPYDd yn cyflawni'r dangosydd cyfnod sylfaen (DCS) gynyddu rhwng 2016 a 2019. Yn yr un modd, yng nghyfnod allweddol 2, fe wnaeth y bwch rhwng disgyblion cPYDd a disgyblion nad ydynt yn cPYDd yn cyflawni'r dangosydd pwnc craidd (DPC) gynyddu. Dros y tair blynedd diwethaf, mae'r bwch mewn perfformiad yng nghyfnod allweddol 3 rhwng disgyblion cPYDd a disgyblion nad ydynt yn cPYDd wedi aros yn gyson ar wahaniaeth o ryw 20 pwynt canran.

Ar ddiwedd cyfnod allweddol 4, mae canran y disgyblion cPYDd sy'n cyflawni mesur Lefel 2 cynhwysol (L2 cynh) oddeutu hanner y disgyblion nad ydynt yn cPYDd. Mae'r bwch hwn mewn perfformiad wedi aros ar lefelau tebyg dros yr ychydig flynyddoedd diwethaf. Mae'r bwch mewn perfformiad ar y mesur lefel 1 (L1) wedi mynd yn fwy dros y blynyddoedd diwethaf.

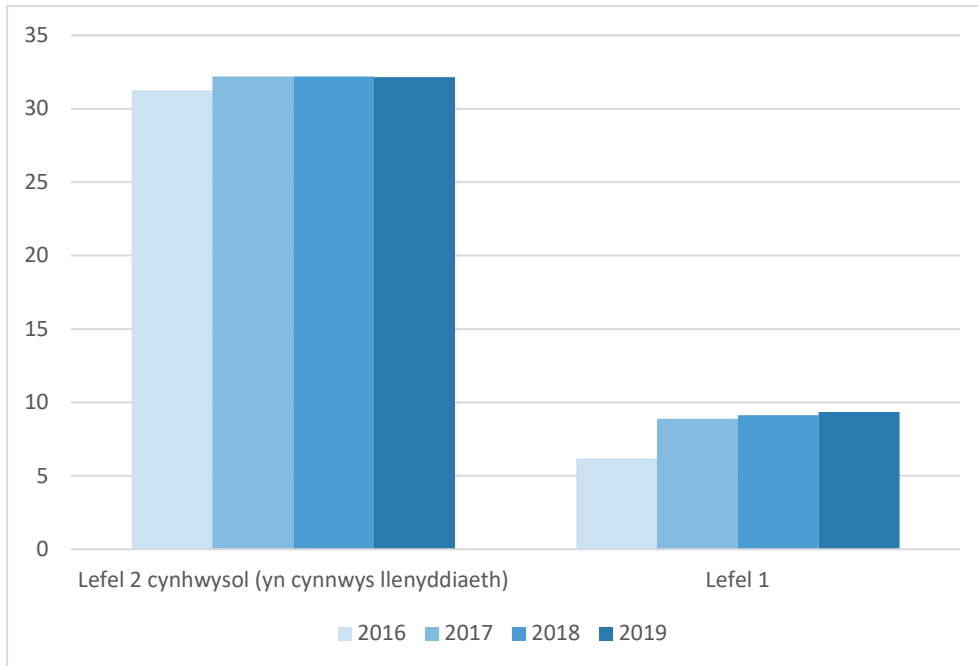
Ffigur 1: Bwlch pwyntiau canran mewn perfformiad rhwng disgyblion cPYDd a disgyblion nad ydynt yn cPYDd o ran dangosydd y cyfnod sylfaen a'r dangosydd pwnc craidd yng nghyfnodau allweddol 2 a 3



(StatsCymru, 2019c; 2019d; 2019e)

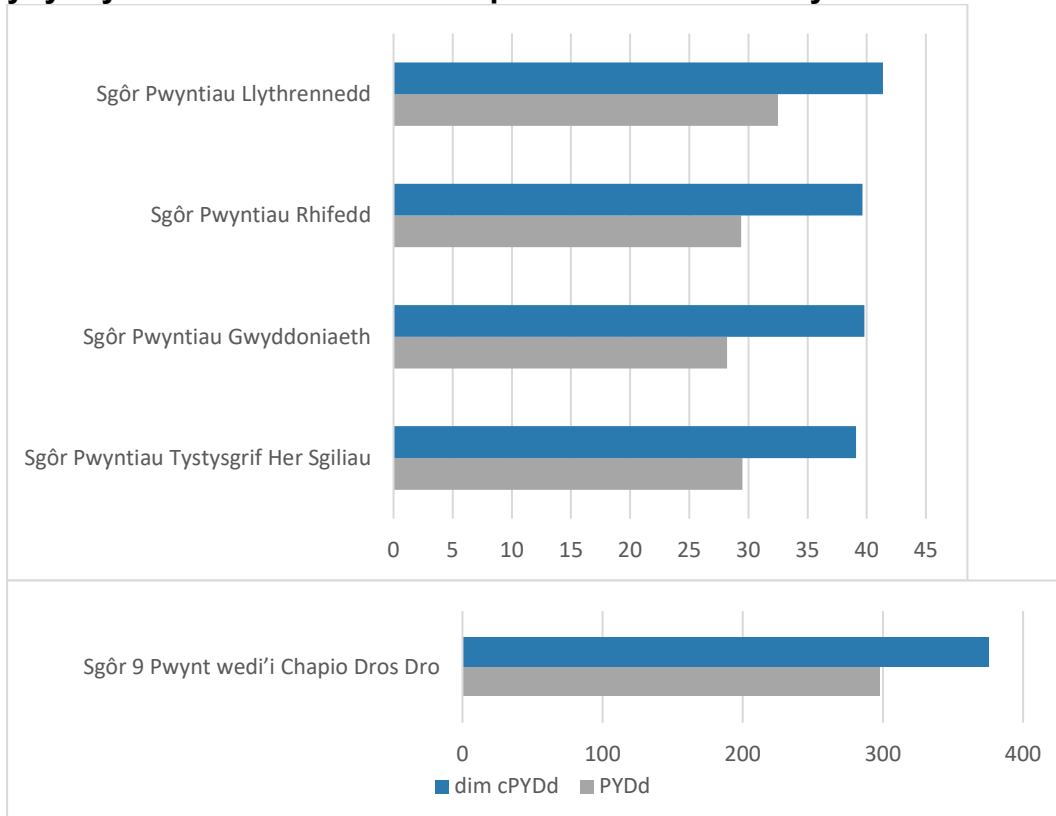
(a) – Yn dilyn newidiadau i Feysydd Dysgu'r Cyfnod Sylfaen, dylid osgoi gwneud cymariaethau rhwng 2018 a blynyddoedd cynharach.

Ffigur 2a: Bwlch pwyntiau canran mewn perfformiad rhwng disgyblion cPYDd a disgyblion nad ydynt yn cPYDd o ran dangosyddion cyfnod allweddol 4



(Llywodraeth Cymru, 2019c)

Ffigur 2b: Bwlch mewn perfformiad rhwng disgyblion cPYDd a disgyblion nad ydynt yn cPYDd o ran mesurau perfformiad interim cyfnod allweddol 4, 2019

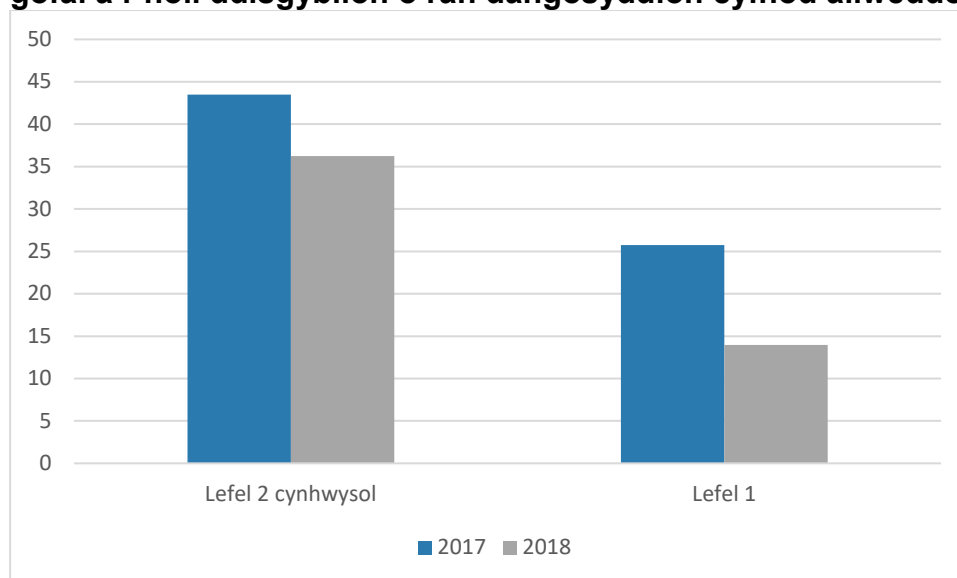


(StatsCymru, 2019b)

Cyflawniad disgyblion sydd yn blant sy'n derbyn gofal

Erbyn diwedd cyfnod allweddol 4, mae bwlbh mawr o hyd yn nifer y plant sy'n derbyn gofal sydd yn cyflawni trothwyau Lefel 1 a Lefel 2 cynhwysol o gymharu â'r holl ddisgyblion.

Ffigur 3: Bwlbh pwyntiau canran mewn perfformiad rhwng plant sy'n derbyn gofal a'r holl ddisgyblion o ran dangosyddion cyfnod allweddol 4



(StatsCymru, 2019a)

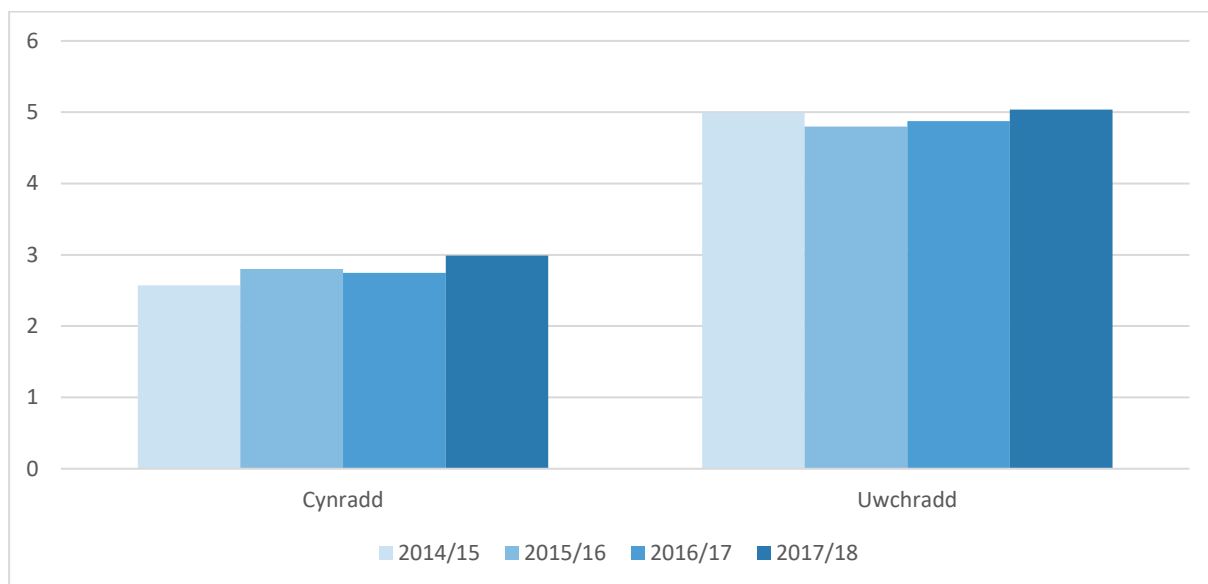
Data presenoldeb

Yn 2018, fe wnaeth oddeutu 27% o ddisgyblion cPYDd yng nghyfnod allweddol 2 fynychu am lai na 90% o'r amser (10% ar gyfer disgyblion eraill) a dim ond 42% sy'n mynychu ar gyfer 95% neu fwy (62% ar gyfer disgyblion eraill).

Mewn ysgolion uwchradd, ac yn enwedig erbyn cyfnod allweddol 4, mae'r sefyllfa'n dirywio mwy fyth. Mae gan ryw 39% o ddisgyblion cPYDd yng nghyfnod allweddol 4 bresenoldeb o lai na 90% (15% ar gyfer disgyblion eraill) a dim ond 36% sy'n mynychu ar gyfer 95% neu fwy (61% ar gyfer disgyblion eraill).

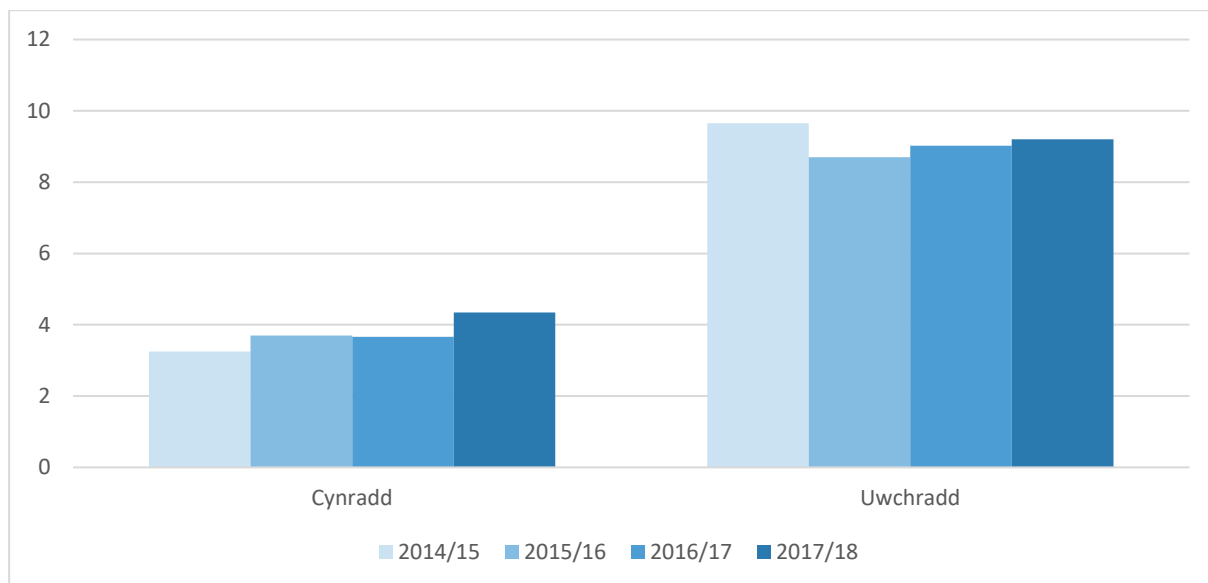
Yn ogystal, mae absenoldeb parhaus ymhlith disgyblion cPYDd yn parhau i fod yn bryder mewn ysgolion cynradd ac uwchradd. Yn 2017-2018, fe wnaeth y bwlbh rhwng canran y disgyblion cPYDd a disgyblion nad ydynt yn cPYDd sy'n absennol yn gyson gynyddu yn y ddau sector.

Ffigur 4: Bwlch pwyntiau canran mewn presenoldeb rhwng disgyblion cPYDd a disgyblion nad ydynt yn cPYDd



(Llywodraeth Cymru, 2016, 2017a; 2018a, 2019a)

Ffigur 5: P Bwlch pwyntiau canran yng nghyfran y disgyblion cPYDd a disgyblion nad ydynt yn cPYDd sy'n absennol yn gyson

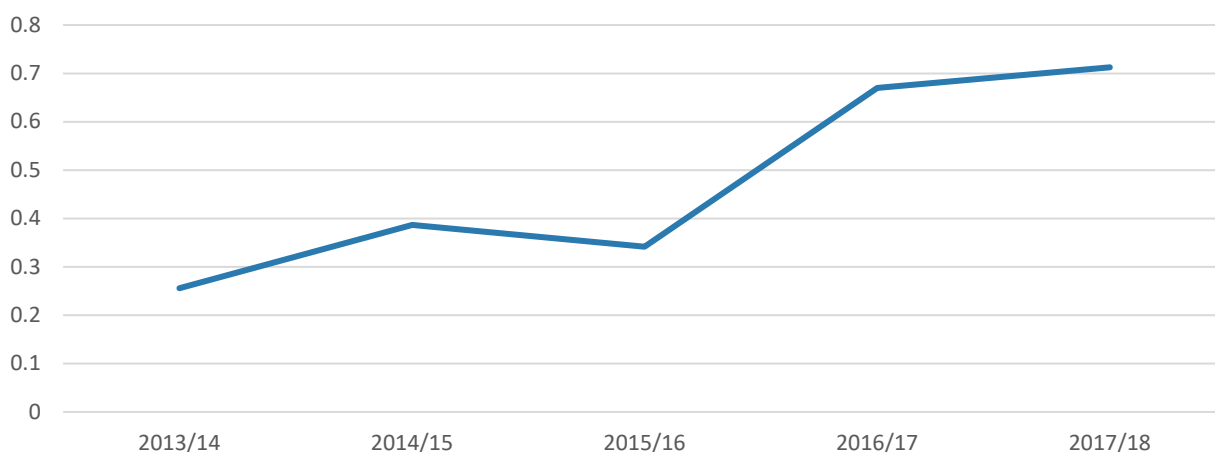


(Llywodraeth Cymru, 2016, 2017a; 2018a, 2019a)

Data ar waharddiadau

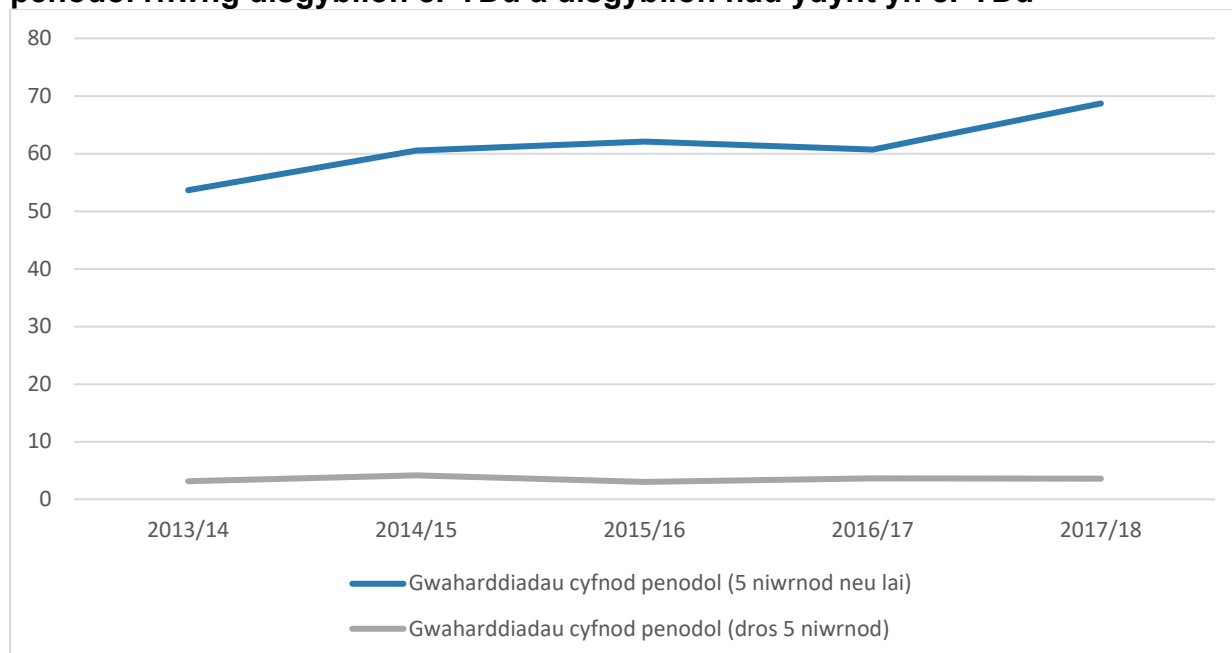
Mae cyfradd gwaharddiadau disgyblion cPYDd yn gyson o leiaf bedair gwaith yn uwch ar gyfer disgyblion cPYDd na disgyblion nad ydynt yn cPYDd ar gyfer gwaharddiadau cyfnod penodol (pum niwrnod neu lai), gwaharddiadau penodol (dros bum niwrnod) a gwaharddiadau parhaol yn y cyfnod o 2013-2014 i 2017-2018.

Ffigur 6: Bwlch yn y gyfradd (fesul 1,000 o ddisgyblion) gwaharddiadau parhaol rhwng disgyblion cPYDd a disgyblion nad ydynt yn cPYDd



(Llywodraeth Cymru, 2019d)

Ffigur 7: Bwlch yn y gyfradd (fesul 1,000 o ddisgyblion) gwaharddiadau cyfnod penodol rhwng disgyblion cPYDd a disgyblion nad ydynt yn cPYDd



(Llywodraeth Cymru, 2019d)

Geirfa

Anghenion addysgol arbennig (AAA)	Disgyblion sydd ar gofrestr anghenion arbennig yr ysgol ar lefel Gweithredu gan yr Ysgol, Gweithredu gan yr Ysgol a Mwy neu â datganiadau o anghenion addysgol arbennig
Anhwylder Eilaidd Straen wedi Trawma	Straen Trawmatig Eilaidd. Straen trawmatig eilaidd yw'r orfodaeth emosiynol sy'n deillio pan fydd unigolyn yn clywed am brofiadau trawma uniongyrchol rhywun arall.
Anhwylder Ymlyniad	Mae anhwylder ymlyniad yn derm eang i ddisgrifio anhwylderau'r hwyliau, ymddygiad, a pherthnasoedd cymdeithasol sy'n deillio o fethiant i ffurfio ymlyniadau arferol â gofalmwr sylfaenol mewn plentyndod cynnar.
Anogaeth	Nod yr ymagwedd anogaeth yw nodi profiadau anogaeth cynnar coll a rhoi'r medrau cymdeithasol ac emosiynol i blant a phobl ifanc, a all eu helpu i wella perthnasoedd gyda chyfoedion, datblygu gwydnwch a chynyddu hyder.
Camreolaeth Emosiynol	Mae camreolaeth emosiynol yn derm a ddefnyddir yn y gymuned iechyd meddwl sy'n cyfeirio at ymatebion emosiynol sydd wedi'u cyweirio'n wael ac nid ydynt o fewn yr ystod dderbyniol o ymateb emosiynol.
CDY	Cynllun Datblygu Ysgol – dogfen ysgol statudol
Clwstwr o ysgolion	Ysgol uwchradd a'r ysgolion cynradd sy'n ei bwydo. Mae'r rhan fwyaf o ddisgyblion yn yr ysgolion cynradd yn trosglwyddo i'r ysgol uwchradd.
CydADY	Cydlynedd anghenion dysgu ychwanegol
DCS	Dangosydd y cyfnod sylfaen – disgyblion sy'n cyflawni'r deilliant disgwylidig o leiaf ar ddiwedd y cyfnod sylfaen mewn iaith, llythrennedd a chyfathrebu, datblygiad mathemategol ac addysg bersonol a chymdeithasol
Dechrau'n Deg	Rhaglen a ariennir gan Lywodraeth Cymru yw Dechrau'n Deg ac mae ar gael mewn ardaloedd targedig i gynorthwyo'r holl deuluoedd i roi Dechrau Teg i blant 0-3 oed mewn bywyd. Nod y cynllun yw darparu gwasanaethau cymorth dwys i blant 0-3 oed a'u teuluoedd.
Disgyblion sy'n absennol yn gyson	Disgyblion sy'n absennol yn gyson yw disgyblion sy'n absennol am o leiaf 20% o'r nifer o sesiynau hanner diwrnod y mae ysgolion yn agored i ddisgyblion.

DPC	Dangosydd pwnc craidd – disgyblion sy'n cyflawni'r lefelau disgwylidig o leiaf ar ddiwedd cyfnod allweddol 2 a chyfnod allweddol 3 mewn Saesneg, mathemateg a gwyddoniaeth
GDD	Y grant blynyddol gan Lywodraeth Cymru sy'n darparu cymorth ariannol i ysgolion er mwyn helpu mynd i'r afael ag effeithiau tlodi ar gyrhaeddiad disgyblion
LAC	Plant sy'n derbyn gofal – plant sydd yng ngofal yr awdurdod lleol
NEET	Heb fod mewn addysg, cyflogaeth na hyfforddiant
PISA	Mae PISA yn gwerthuso systemau addysg gwledydd ar sail perfformiad sampl o ddisgyblion 15 oed ar draws y tri phrif faes: darllen, mathemateg a gwyddoniaeth. Caiff ei gynnal bob tair blynedd a'i drefnu gan y Sefydliad ar gyfer Cydweithrediad a Datblygiad Economaidd (OECD). Darllen oedd y maes arweiniol yn PISA 2018, oedd yn golygu bod cwestiynau ychwanegol a mwy o ddadansoddi ar y canlyniadau.
Plant Milwyr	Mae'r term hwn yn cynnwys plant Lluoedd Arfog EM, personél y Weinyddiaeth Amddiffyn a sefydliadau a noddir gan y Weinyddiaeth Amddiffyn sydd wedi'u lleoli dramor.
Profiadau Niweidiol yn ystod Plentynod	Digwyddiadau sy'n peri straen neu drawma, gan gynnwys cam-drin neu esgeuluso. Gallant hefyd gynnwys camweithredu yn y cartref, fel bod yn dyst i drais domestig neu dyfu i fyny gydag aelodau o'r teulu sydd ag anhwylderau camddefnyddio sylweddau, salwch meddwl neu aelodau sydd yn y carchar.
Proffil Boxall	Mae Proffil Boxall yn rhan o'r mudiad anogaeth. Mae'n offeryn asesu sydd wedi'i gynllunio i olrhain cynnydd datblygiad gwybyddol a nodweddion ymddygiadol plant a phobl ifanc drwy eu haddysg.
Trothwy lefel 1	Nifer o gymwysterau ar lefel 1 cywerth â phum TGAU gradd D-G
Trothwy lefel 2	Nifer o gymwysterau ar lefel 2 cywerth â phum TGAU gradd A*-C
Trothwy lefel 2 cynhwysol	Nifer o gymwysterau ar lefel 2 cywerth â phum TGAU gradd A*-C, yn cynnwys Saesneg neu Gymraeg iaith gyntaf a mathemateg
Ymyrraeth	Camau a gymerir i wella lles neu safonau disgyblion

Niferoedd – meintiau a chyfrannau

bron bob un =	gydag ychydig iawn o eithriadau
y rhan fwyaf =	90% neu fwy
llawer =	70% neu fwy
mwyafrif =	dros 60%
hanner =	50%
tua hanner =	yn agos at 50%
lleiafrif =	o dan 40%
ychydig =	o dan 20%
ychydig iawn =	llai na 10%

Cyfeiriadau

Cynullid Cenedlaethol Cymru, Y Pwyllgor Plant, Pobl ifanc ac Addysg (2018) *Cyrraedd y Nod? Cyllid wedi'i dargedu i wella canlyniadau addysgol*. Caerdydd: Cynullid Cenedlaethol Cymru. [Ar-lein]. Ar gael o: <https://www.assembly.wales/laid%20documents/cr-ld11615/cr-ld11615-w.pdf> [Darllenwyd ar 7 Mehefin 2019]

Estyn (2016) *Codi cyrhaeddiad, cyflawniad a dyheadau plant sy'n derbyn gofal – adroddiad arfer orau*. Caerdydd: Estyn. [Ar-lein]. Ar gael o: https://www.estyn.llyw.cymru/sites/www.estyn.gov.wales/files/documents/LAC%20Remit%20report%20cy_0.pdf [Darllenwyd ar 7 Mehefin 2019]

Estyn (2018) *Cynnwys rhieni – Cyfathrebu rhwng ysgolion a rhieni plant oedran ysgol*. Caerdydd: Estyn. [Ar-lein]. Ar gael o: <https://www.estyn.llyw.cymru/sites/www.estyn.gov.wales/files/documents/Involving%20parents%20-%20cy.pdf> [Darllenwyd ar 10 Mehefin 2019]

Estyn (2019a) *Darpariaeth ar gyfer disgyblion Sipsiwn, Roma a Theithwyr oed uwchradd*. Caerdydd: Estyn. [Ar-lein]. Ar gael o: <https://www.estyn.llyw.cymru/sites/www.estyn.gov.wales/files/documents/Provision%20for%20secondary%20aged%20Gypsy%20Roma%20and%20Traveller%20pupils%20cy.pdf> [Darllenwyd ar 6 Mehefin 2019]

Estyn (2019b) *Darpariaeth ar gyfer gofawyr ifanc mewn ysgolion uwchradd, colegau addysg bellach ac unedau cyfeirio disgyblion ledled Cymru*. Caerdydd: Estyn. [Ar-lein]. Ar gael o: <https://www.estyn.llyw.cymru/sites/www.estyn.gov.wales/files/documents/Young%20carers%20thematic%20report%20-%20cy.pdf> [Darllenwyd ar 6 Mehefin 2019]

Llywodraeth Cymru (2018b) *Y Grant Datblygu Disgyblion*. Caerdydd: Llywodraeth Cymru. [Ar-lein]. Ar gael o: <https://gov.wales/sites/default/files/publications/2018-03/letter-to-schools-pdq.pdf> [Darllenwyd ar 6 Mehefin 2019]

Llywodraeth Cymru (2016) *Absenoldeb o ysgolion yn ôl nodweddion disgyblion: Medi 2014 i Awst 2015*. [Ar-lein]. Ar gael o: <https://llyw.cymru/absenoldeb-o-ysgolion-yn-ol-nodweddion-disgyblion-medi-2014-i-awst-2015> [Darllenwyd ar 10 Awst 2019]

Llywodraeth Cymru (2017a) *Absenoldeb o ysgolion yn ôl nodweddion disgyblion: Medi 2015 i Awst 2016*. [Ar-lein]. Ar gael o: <https://llyw.cymru/absenoldeb-o-ysgolion-yn-ol-nodweddion-disgyblion-medi-2015-i-awst-2016> [Darllenwyd ar 10 Awst 2019]

Llywodraeth Cymru (2017b) *Addysg yng Nghymru: Cenhadaeth ein cenedl - cynllun gweithredu 2017-21 Cardiff: Llywodraeth Cymru*. [Ar-lein]. Ar gael o: <https://llyw.cymru/sites/default/files/publications/2018-03/addysg-yng-nghymru-cenhadaeth-ein-cenedl.pdf> [Darllenwyd ar 10 Awst 2019]

Llywodraeth Cymru (2017c) *Gwerthusiad ac ymchwil ar gyfer y rhaglen waith ymgysylltu â rhieni*. Caerdydd: Llywodraeth Cymru

Llywodraeth Cymru (2018a) *Absenoldeb o ysgolion yn ôl nodweddion disgyblion: Medi 2016 i Awst 2017*. [Ar-lein]. Ar gael o: <https://llyw.cymru/absenoldeb-o-ysgolion-yn-ol-nodweddion-disgyblion-medi-2016-i-awst-2017> [Darllenwyd ar 15 Hydref 2019]

Llywodraeth Cymru (2019a) *Absenoldeb o ysgolion yn ôl nodweddion disgyblion: Medi 2017 i Awst 2018*. [Ar-lein]. Ar gael o: <https://llyw.cymru/absenoldeb-o-ysgolion-yn-ol-nodweddion-disgyblion-medi-2017-i-awst-2018> [Darllenwyd ar 15 Hydref 2019]

Llywodraeth Cymru (2019b) *Gwerthusiad o Weithredu'r Grant Datblygu Disgyblion ar gyfer Plant sy'n Derbyngofal: Adroddiad Terfynol*. Caerdydd: Llywodraeth Cymru. [Ar-lein]. Ar gael o: https://llyw.cymru/sites/default/files/statistics-and-research/2019-02/gwerthusiad-o-weithredu-grant-datblygu-disgyblion-ar-gyfer-plant-syn-derbyngofal-adroddiad-terfynol_0.pdf [Darllenwyd ar 7 Mehefin 2019]

Llywodraeth Cymru (2019c) *Canlyniadau arholiadau, Medi 2018 i Awst 2019: tablau*. [Ar-lein]. Ar gael o: <https://gov.wales/sites/default/files/statistics-and-research/2019-12/examination-results-september-2018-august-2019-tables-937.ods> [Darllenwyd ar 11 Tachwedd 2019]

Llywodraeth Cymru (2019d) *Gwaharddiadau parhaol a chyfnod penodol o ysgolion: Medi 2017 i Awst 2018*. [Ar-lein]. Ar gael o: <https://llyw.cymru/gwaharddiadau-parhaol-chyfnod-penodol-o-ysgolion-medi-2017-i-awst-2018> [Darllenwyd ar 15 Hydref 2019]

Sempik, J. a Becker, S. (2013) *Young Adult Carers at School: Experiences and Perceptions of caring and Education*. [Ar-lein]. Ar gael o: https://professionals.carers.org/sites/default/files/media/young_adult_carers_at_school_-_summary.pdf [Darllenwyd ar 11 Tachwedd 2019]

Sempik, J. a Becker, S. (2014) *Young Adult Carers at College and University*. [Ar-lein]. Ar gael o: https://professionals.carers.org/sites/default/files/young_adult_carers_at_college_and_university.pdf [Darllenwyd ar 11 Tachwedd 2019]

SSCE Cymru (2019) *Supporting Service Children in Education in Wales: school survey findings*. SSCE Cymru. [Ar-lein]. Ar gael o: https://www.sscecymru.co.uk/home.php?_dds=true&fileID=91&inline=true [Darllenwyd ar 15 Hydref 2019]

StatsCymru (2019a) *Cyrhaeddiad addysgol plant sy'n derbyn gofal a chymorth yn ôl mesur a blwyddyn*. [Ar-lein]. Ar gael o: <https://statscymru.llyw.cymru/Catalogue/Health-and-Social-Care/Social-Services/Childrens-Services/children-receiving-care-and-support/educationalattainmentofchildrenreceivingcareandsupport-by-measure-year> [Darllenwyd ar 11 Tachwedd 2019]

StatsCymru (2019b) *Mesurau Interim Cyfnod Allweddol 4 yn ôl PYDd*. [Ar-lein]. Ar gael o: <https://statscymru.llyw.cymru/Catalogue/Education-and-Skills/Schools-and-Teachers/Examinations-and-Assessments/Key-Stage-4/interimexammeasuresforyear11pupils-by-fsmstatus-and-area> [Darllenwyd ar 11 Tachwedd 2019]

StatsCymru (2019c) *Canlyniadau fesul Hawl i Brydau Ysgol am Ddim a rhyw (Cyfnod Sylfaen)*. [Ar-lein]. Ar gael o: <https://statscymru.llyw.cymru/Catalogue/Education-and-Skills/Schools-and-Teachers/Examinations-and-Assessments/Foundation-Phase/results-by-freeschoolmealentitlement-gender> [Darllenwyd ar 11 Tachwedd 2019]

StatsCymru (2019d) *Canlyniadau fesul Hawl i Brydau Ysgol am Ddim a rhyw (Cyfnod allweddol 2)*. [Ar-lein]. Ar gael o: <https://statscymru.llyw.cymru/Catalogue/Education-and-Skills/Schools-and-Teachers/Examinations-and-Assessments/Key-Stage-2/results-by-freeschoolmealentitlement-gender> [Darllenwyd ar 11 Tachwedd 2019]

StatsCymru (2019e) *Canlyniadau fesul Hawl i Brydau Ysgol am Ddim a rhyw (Cyfnod allweddol 3)*. [Ar-lein]. Ar gael o: <https://statscymru.llyw.cymru/Catalogue/Education-and-Skills/Schools-and-Teachers/Examinations-and-Assessments/Key-Stage-3-Core-Subjects/results-by-freeschoolmealentitlement-gender> [Darllenwyd ar 11 Tachwedd 2019]

Ymddiriedolaeth Sutton (2011) *Improving the impact of teachers on pupil achievement in the UK – interim findings*. Llundain: Ymddiriedolaeth Sutton [Ar-lein]. Ar gael o: <https://www.suttontrust.com/wp-content/uploads/2011/09/2teachers-impact-report-final.pdf> [Darllenwyd ar 15 Hydref 2019]

Yr Adran Addysg a Sgiliau (2003) *The impact of parental involvement, parental support and family education on pupil achievement and adjustment: A literature review*. Llundain: Yr Adran Addysg a Sgiliau. [Ar-lein]. Ar gael o: https://www.nationalnumeracy.org.uk/sites/default/files/the_impact_of_parental_involvement.pdf [Darllenwyd ar 11 Tachwedd 2019]