

2

Cyd-destun

Eleni, mae saith o golegau arbenigol annibynnol cofrestredig yng Nghymru. Mae hyn yr un peth ag yn Ionawr 2018. Mae'r colegau hyn yn addysgu rhyw 205 o ddysgwyr 16 oed a hŷn. Mae'r colegau'n darparu ar gyfer ystod amrywiol o anghenion disgyblion, gan gynnwys anhwylder ar y sbectrwm awtistig, anawsterau cymdeithasol, emosiynol ac ymddygiadol ac anawsterau dysgu dwys a lluosog. Mewn pedwar o'r colegau, mae llawer o ddysgwyr yn byw mewn cartrefi preswyl sydd ynghlwm wrth y coleg.

Yn ychwanegol at arolygiadau llawn, cynhaliwn ymweliadau monitro rheolaidd o golegau arbenigol annibynnol. Mae'r ymweliadau hyn yn ystyried y cynnydd a wneir gan y colegau yn erbyn argymhellion penodol o arolygiadau craidd ac ymweliadau monitro blaenorol. Eleni, cynhaliom ymweliadau monitro â chwech o golegau arbenigol ac ni chynhaliom unrhyw arolygiadau llawn.

Crynodebau sector: Colegau arbenigol annibynnol

Safonau

Yn y chwe choleg a gafodd eu monitro eleni, mae'r rhan fwyaf o ddysgwyr yn gwneud cynnydd addas o leiaf yn erbyn y nodau yn eu cynlluniau dysgu unigol. Dros gyfnod, maent yn gwella eu medrau llythrennedd a rhifedd mewn perthynas â'u manau cychwyn. Lle bo'n berthnasol, mae bron bob dysgwr yn cyflawni unedau achredu perthnasol neu gymwysterau a gydnabyddir yn genedlaethol ar lefel sy'n briodol i'w gallu.

Mewn pedwar o'r colegau, maent yn cymhwyso ac yn cyfnerthu'u medrau llythrennedd a rhifedd yn llwyddiannus iawn drwy weithgareddau sy'n meithrin eu hyder ac yn hyrwyddo'u hannibyniaeth. Er enghraifft, maent yn gwella eu medrau byw'n annibynnol ac yn caffael medrau gwerthfawr yn gysylltiedig â gwaith a medrau galwedigaethol trwy leoliadau profiad gwaith pwrpasol ar y safle neu yn y gymuned leol.

Yn y colegau hyn, mae llawer o ddysgwyr yn gwneud cynnydd arbennig o gryf wrth ddatblygu'u medrau cymdeithasol a chyfathrebu oherwydd y profiadau dysgu sydd wedi'u cynllunio'n dda a chymorth arbenigol a ddarperir gan y colegau. Mewn un coleg, er enghraifft, mae llawer o ddysgwyr yn defnyddio arwyddion a symbolau yn effeithiol iawn i gynorthwyo'u dealltwriaeth a chyfathrebu. Mae'r medrau hyn yn cynorthwyo dysgwyr yn dda wrth symud i fywyd mwy annibynnol ar ôl coleg.

Mewn dau goleg, nid yw dysgwyr yn gwneud y cynnydd y gallent ei wneud wrth ddatblygu'u hannibyniaeth a'u medrau ymarferol oherwydd diffygion yng nghynllunio'r tiwtoriaid ac ystod y profiadau dysgu a ddarperir.

Lles ac agweddau at ddysgu

Ym mhob un o'r colegau yr ymwelwyd â nhw eleni, mae dysgwyr yn mwynhau mynychu'r coleg ac yn dangos agweddau cadarnhaol at ddysgu. Mewn gwersi, mae'r rhan fwyaf o ddysgwyr yn cyfranogi'n frwdfrydig ac yn canolbwyntio'n dda ar weithgareddau. Maent yn rhyngweithio'n gadarnhaol â'i gilydd ac yn meithrin perthnasoedd cadarnhaol gyda staff, gan ymateb yn adeiladol i adborth a chynnal eu hymgylltiad yn llwyddiannus. Mae llawer yn datblygu'u gwydnwch a'u medrau datrys problemau yn effeithiol trwy weithgareddau menter neu raglenni fel Gwobr Dug Caeredin.

Mewn pedwar o'r colegau, mae llawer o ddysgwyr yn gwneud cynnydd cryf wrth fynd i'r afael â thargedau'n ymwneud â'u lles corfforol ac emosiynol. Er enghraifft, mewn tri choleg, mae dysgwyr yn gwneud cynnydd cryf yn erbyn nodau ffisiotherapi a lleferydd ac iaith a osodwyd gan dîm amlddisgyblaethol y coleg. Dros gyfnod, mae dysgwyr ag ymddygiadau anodd yn dysgu rheoli'u hemosiynau oherwydd y cymorth cyson a sensitif a ddarperir gan staff addysgu.

Addysgu a phrofiadau dysgu

Ym mhob un o'r colegau yr ymwelwyd â nhw, mae dealltwriaeth gryf gan y staff addysgu o anghenion eu dysgwyr, ac maent yn meithrin perthnasoedd gweithio cynhyrchiol gyda nhw. Maent yn defnyddio'r wybodaeth hon yn briodol i osod nodau dysgu sy'n rhoi ystyriaeth addas i wahanol ddiddordebau a dyheadau dysgwyr.



Crynodebau sector: Colegau arbenigol annibynnol

Mewn pedwar o'r colegau yr ymwelwyd â nhw eleni, mae'r addysgu yn canolbwyntio'n arbennig o effeithiol ar ddatblygu annibyniaeth dysgwyr. Yn y colegau hyn, mae profiadau dysgu yn darparu ystod eang o weithgareddau ysgogol i ddysgwyr sy'n ennyn eu diddordebau ac yn cynorthwyo cynnydd dysgwyr i'w cyrchfannau tebygol yn dda. Mae cynlluniau tiwtoriaid yn adeiladu'n addas ar gyflawniadau blaenorol dysgwyr. Mae tiwtoriaid yn gosod targedau ar gyfer dysgwyr sy'n nodi'n glir gamau dysgu byr sy'n fesuradwy ac yn ystyrlon.

Lle ceir diffygion, nid yw cynlluniau tiwtoriaid yn hyrwyddo dysgu annibynnol yn gyson, ac mae ystod y profiadau dysgu a ddarperir gan y coleg yn rhy gul. Yn benodol, mae defnyddio staff cymorth dysgu yn rhwystro datblygu annibyniaeth dysgwyr. Mewn un coleg, mae targedau dysgwyr yn rhy eang. O ganlyniad, nid yw dysgwyr a staff bob amser yn glir ynghylch y camau nesaf sydd eu hangen er mwyn gwneud cynnydd.

Gofal, cymorth ac arweiniad

Mae ansawdd gofal, cymorth ac arweiniad yn nodwedd arbennig o gryf mewn pedwar o'r chwech o golegau yr ymwelwyd â nhw eleni. Yn y colegau hyn, mae prosesau cadarn i nodi manau cychwyn dysgwyr pan fyddant yn cychwyn yn y coleg yn darparu gwybodaeth fanwl i diwtoriaid a staff cymorth am anghenion a galluoedd dysgwyr. Maent yn monitro ac yn adolygu cynnydd dysgwyr yn rheolaidd yn erbyn ystod eang o ddeilliannau, gan gynnwys targedau gwerthfawr i gynorthwyo'u lles a'u hannibyniaeth.

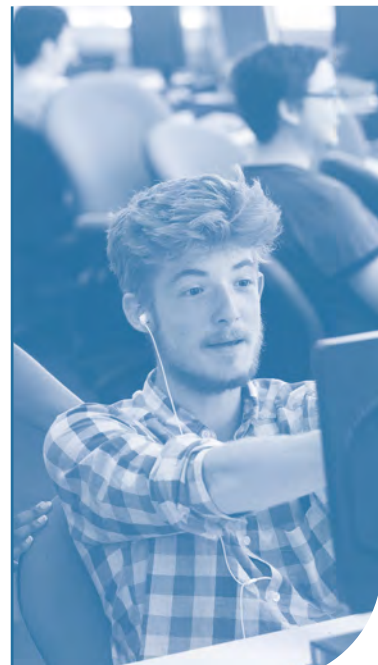
Mewn tri choleg, mae'r tîm addysg yn gweithio'n effeithiol iawn gyda staff o dîm amlddisgyblaethol y coleg. Mae'r ymagwedd hon yn sicrhau bod dull cydlynus iawn o roi cymorth i anghenion ehangach dysgwyr. Mae staff o'r ddau dîm yn cyfarfod yn rheolaidd i adolygu cynnydd dysgwyr a chynllunio ymyriadau addas er mwyn eu galluogi i gael addysg ac i helpu staff addysgu i gynorthwyo dysgwyr yn llwyddiannus mewn sesiynau. Mewn dau goleg, mae staff yn defnyddio ystod eang o strategaethau cyfathrebu yn arbennig o effeithiol er mwyn galluogi dysgwyr o bob gallu i gyfranogi'n llawn wrth wneud penderfyniadau.

Mewn dau goleg, nid yw partneriaethau gydag ysgolion blaenorol dysgwyr wedi'u datblygu'n ddigonol. Mae hyn yn golygu nad oes gan y coleg wybodaeth bwysig am anghenion dysgwyr a'u dysgu blaenorol cyn iddynt ddod i'r coleg, ac mae'n ei gwneud hi'n anodd i'r colegau hyn i gynllunio llwybrau dysgwyr addas pan fyddant yn ymuno â'r coleg.

Arweinyddiaeth a rheolaeth

Mewn pedwar o golegau yr ymwelwyd â nhw eleni, mae arweinwyr a rheolwyr yn creu ymdeimlad cryf o weledigaeth a diben sy'n canolbwyntio'n glir ar sicrhau bod y ddarpariaeth yn diwallu anghenion yr holl ddysgwyr. Mae'r colegau hyn yn darparu amgylcheddau dysgu tawel a chynhwysol sy'n cynorthwyo dysgwyr yn effeithiol i wneud cynnydd yn erbyn eu nodau dysgu a'u nodau personol.

Yn y colegau hyn, mae dealltwriaeth gref gan arweinwyr o gryfderau'r coleg a meysydd i'w datblygu. Maent yn canolbwyntio'n addas ar welliant ac yn gwneud cynnydd addas yn erbyn yr argymhellion o ymweliadau monitro



Crynodebau sector: Colegau arbenigol annibynnol

blaenorol. Mae trefniadau staffio a rhaglenni dysgu proffesiynol yn cefnogi'r blaenoriaethau hyn yn dda. Mewn dau goleg, ceir trefniadau arbennig o effeithiol i gynnwys staff mewn prosesau hunanwerthuso a chynllunio gwelliant. Mae'r ymagwedd hon yn llwyddiannus iawn o ran meithrin gallu staff i sicrhau gwelliannau pwysig i'r ddarpariaeth yn y colegau hyn. At ei gilydd, fodd bynnag, mae gwendidau mewn hunanwerthuso a chynllunio gwelliant yn parhau'n ddiffyg pwysig yn yr arweinyddiaeth mewn pedwar o'r colegau yr ymwelwyd â nhw eleni.

Mewn un coleg, mae'r cynnydd a wnaed yn erbyn argymhellion o'r ymweliad monitro blaenorol wedi bod yn rhy araf.