

Ansawdd a safonau mewn addysg a hyfforddiant yng Nghymru

Adroddiad ailarolygu ar ansawdd gwasanaethau cymorth ieuenctid

yng

Nghyngor Bwrdeistref Sirol Pen-y-bont ar Ogwr

Tachwedd 2011

gan

**Estyn, Arolygiaeth Ei Mawrhydi dros Addysg
a Hyfforddiant yng Nghymru**



Diben Estyn yw arolygu ansawdd a safonau mewn addysg a hyfforddiant yng Nghymru. Mae Estyn yn gyfrifol am arolygu:

- ▲ ysgolion a safleoedd meithrin a gynhelir gan, neu sy'n cael arian gan awdurdodau lleol (ALLau);
- ▲ ysgolion cynradd;
- ▲ ysgolion uwchradd;
- ▲ ysgolion arbennig;
- ▲ unedau cyfeirio disgyblion;
- ▲ ysgolion annibynnol;
- ▲ addysg bellach;
- ▲ dysgu oedolion yn y gymuned;
- ▲ gwasanaethau cymorth ieuenctid;
- ▲ hyfforddiant gwaith ieuenctid a chymuned;
- ▲ gwasanaethau awdurdod addysg lleol;
- ▲ addysg a hyfforddiant athrawon;
- ▲ dysgu yn y gwaith;
- ▲ cwmnïau gyrfaoedd; a
- ▲ dysgu troseddwy.

Mae Estyn hefyd:

- ▲ yn rhoi cyngor ar ansawdd a safonau mewn addysg a hyfforddiant yng Nghymru i Gynulliad Cenedlaethol Cymru ac eraill; ac
- ▲ yn cyhoeddi achosion o arfer dda yn seiliedig ar dystiolaeth arolygu.

Cymerwyd pob rhagofal posibl i sicrhau bod y wybodaeth yn y ddogfen hon yn gywir adeg ei chyhoeddi. Dylid cyfeirio unrhyw ymholiadau neu sylwadau ynglŷn â'r ddogfen hon/cyhoeddiad hwn at:

Yr Adran Gyhoeddiadau

Estyn

Llys Angor

Heol Keen

Caerdydd

CF24 5JW neu drwy anfon e-bost at cyhoeddiadau@estyn.gov.uk

Mae'r cyhoeddiad hwn a chyhoeddiadau eraill gan Estyn ar gael ar ein gwefan:

www.estyn.gov.uk

Cyfieithwyd y ddogfen hon gan Trosol (Saesneg i Gymraeg)

© Hawlfraint y Goron 2012: Gellir aildefnyddio'r adroddiad hwn yn ddi-dâl mewn unrhyw fformat neu gyfrwng ar yr amod y caiff ei aildefnyddio'n gywir ac na chaiff ei ddefnyddio mewn cyd-destun camarweiniol. Rhaid cydnabod y deunydd fel hawlfraint y Goron a rhaid nodi teitl yr adroddiad.

Cyflwyniad

Cynhaliwyd yr ailarylygiad hwn yn unol â'r fframwaith arolygu ar gyfer Gwasanaethau Addysg Awdurdodau Lleol ar gyfer Plant a Phobl Ifanc. Arolygodd Estyn y gwasanaethau cymorth ieuenctid ym Mhen-y-bont ar Ogwr ym Mawrth 2010 yn ystod y cylch arolygu blaenorol (2004-2010) gan ddefnyddio'r Fframwaith Arolygu Cyffredin 2004-2010.

Ar yr adeg honno, arfarnodd arolygwyr berfformiad y gwasanaethau mewn perthynas â phob un o'r saith cwestiwn allweddol fel a ganlyn:

1	Pa mor dda y mae dysgwyr yn cyflawni?
2	Pa mor effeithiol yw'r addysgu, yr hyfforddi a'r asesu?
3	Pa mor dda y mae'r profiadau dysgu yn cwrdd ag anghenion a diddordebau dysgwyr a'r gymuned ehangach?
4	Pa mor dda yw'r gofal, y cyfarwyddyd a'r gefnogaeth i ddysgwyr?
5	Pa mor effeithiol yw'r arweinyddiaeth a'r rheolaeth strategol?
6	Pa mor dda y mae arweinwyr a rheolwyr yn arfarnu ac yn gwella ansawdd a safonau?
7	Pa mor effeithlon yw'r arweinwyr a rheolwyr wrth ddefnyddio adnoddau?

Mae'r raddfa bum pwynt a ddefnyddir i gynrychioli'r holl farnau arolygu yn yr adroddiad hwn fel a ganlyn:

Gradd 1	da gyda nodweddion rhagorol
Gradd 2	nodweddion da a dim diffygion pwysig
Gradd 3	nodweddion da yn gorbwyso diffygion
Gradd 4	rhai nodweddion da, ond diffygion mewn meysydd pwysig
Gradd 5	llawer o ddiffygion pwysig

Yn 2010, dyfarnodd y tîm arolygu radd 4 (rhai nodweddion da, ond diffygion mewn meysydd pwysig) ar gyfer Cwestiwn Allweddol 6. Mae'r radd hon islaw'r trothwy ansawdd, a arweiniodd hyn at ailarylygiad rhwng 15 ac 16 Tachwedd 2011.

Er Medi 2010, mae Estyn wedi bod yn defnyddio Fframwaith Arolygu Cyffredin newydd. Felly, defnyddiwyd y fframwaith hwn i arfarnu cynnydd yn erbyn yr argymhellion yn yr arolygiad ym Mawrth 2010. Lluniwyd dwy farn gan arolygwyr, sef:

- barn gyffredinol ar berfformiad presennol y darparwr; a
- barn gyffredinol ar ragolygon gwella'r darparwr.

Lluniodd arolygwyr farnau yn seiliedig ar un o'r pedair lefel o farnau:

Rhagorol
Da
Digonol
Anfoddhaol

Mae'r trefniadau ar gyfer ailarolygu gwasanaethau cymorth ieuenctid wedi'u hamlinellu yn yr arweiniad sector perthnasol, sydd ar gael ar wefan Estyn (www.estyn.gov.uk).

Mae'r adroddiad ailarolygu hwn yn arfarnu cynnydd y darparwr wrth fodloni'r argymhellion o'r arolygiad diwethaf.

Mae adroddiadau Estyn yn dilyn ei arweiniad ar gyfer ysgrifennu a golygu adroddiadau, sydd ar gael ar wefan Estyn, sef (www.estyn.gov.uk). Mae'r tabl isod yn dangos y termau a ddefnyddir gan Estyn a syniad bras o'u hystyr. Mae'r tabl er arweiniad yn unig.

Bron pob un	gydag ychydig iawn o eithriadau
Y rhan fwyaf	90% neu fwy
Llawer	70% neu fwy
Mwyafrif	dros 60%
Hanner/tua hanner	yn agos at 50%
Lleiafrif	islaw 40%
Rhai	islaw 20%
Ychydig iawn	llai na 10%

Mae Deddf Dysgu a Sgiliau 2000 yn gofyn i'r darparwyr baratoi datganiad ysgrifenedig o'r camau y maent yn bwriadu eu cymryd i fynd i'r afael â'r argymhellion yn yr adroddiad arolygu a'r graddfeydd amser ar gyfer cwblhau'r camau arfaethedig.

Cynnwys

Cyd-destun	1
Crynodeb	3
Barn gyffredinol ar berfformiad presennol y Bartneriaeth	3
Barn gyffredinol ar ragolygon gwella'r Bartneriaeth	3
Argymhellion	4
Deilliannau'r ailarylygiad	5
Cynnydd yn erbyn yr argymhellion o'r arolygiad blaenorol	5
Atodiad 1: Sail y dystiolaeth ar gyfer yr arolygiad	
Atodiad 2: Y tîm arolygu	
Atodiad 3: Trefniadau Partneriaeth Fframwaith Plant a Phobl Ifanc Pen-y-bont ar Ogwr	
Atodiad 4: Argymhellion o'r arolygiad blaenorol	

Cyd-destun

Yr ardal

Awdurdod unedol yn Ne Cymru yw Cyngor Bwrdeistref Sirol Pen-y-bont ar Ogwr. Yn 2010, gan Ben-y-bont ar Ogwr oedd y gyfradd degfed uchaf o blant yn byw mewn cartrefi di-waith ymhlith awdurdodau Cymru.

Yn 2010, £555 oedd enillion wythnosol cyfartalog ym Mhen-y-bont ar Ogwr. Roedd hwn yn gydradd ail uchaf ymhlith y 22 awdurdod lleol yng Nghymru. Rhwng 2000 a 2010, symudodd enillion ym Mhen-y-bont ar Ogwr o fod islaw cyfartaledd Cymru, i fod uwchlaw.

Fe wnaeth cyfradd y beichiogiadau ymhlith pobl ifanc o dan 18 oed ym Mhen-y-bont ar Ogwr amrywio o gwmpas cyfartaledd Cymru rhwng 2005 a 2007, ond cynyddodd ychydig yn 2008. Roedd canran Pen-y-bont ar Ogwr o blant y gofelir amdanynt gyda thri lleoliad neu fwy yn ystod y flwyddyn islaw cyfartaledd Cymru yn 2009-2010. Parhaodd y ganran yn gyson â'r flwyddyn flaenorol, ond cododd yn 2010-2011 i fod ychydig uwchlaw cyfartaledd Cymru.

Mae cyfradd y derbyniadau digartrefedd ym Mhen-y-bont ar Ogwr wedi dilyn y duedd ar gyfer Cymru yn gyffredinol, ond arhosodd ymhell uwchlaw cyfartaledd Cymru rhwng 2001-2002 a 2009-2010, pan oedd ganddi'r gyfradd pedwerydd uchaf o blith yr holl awdurdodau lleol yng Nghymru. Yn 2010-2011, fodd bynnag, gostyngodd y gyfradd yn gyflym i fod islaw cyfartaledd Cymru.

Mae'r gyfradd drosedd ym Mhen-y-bont ar Ogwr 10 y cant yn is na'r cyfartaledd ar gyfer Cymru. Mae wedi gostwng yn gyson i ychydig llai na dau draean o'r ffigur wyth mlynedd yn ôl. Roedd nifer amcangyfrifedig yr unigolion a gyfeiriwyd am driniaeth alcohol ar gyfer Pen-y-bont ar Ogwr yn is yn 2009-10 na chyfartaledd Cymru, ac roedd wedi gostwng o'r flwyddyn flaenorol.

Canran y bobl tair blwydd oed ac yn hŷn a oedd yn siarad Cymraeg ym Mhen-y-bont ar Ogwr yn 2009 oedd 14.5%, ac roedd yn un o'r cyfraddau isaf ymhlith awdurdodau lleol Cymru.

Trefniadau partneriaeth ar gyfer gwasanaethau cymorth ieuencid

Mae partneriaeth plant a phobl ifanc Pen-y-bont ar Ogwr (y Bartneriaeth) wedi bodoli er 2002. Roedd strwythur y Bartneriaeth bryd hynny yn cydymffurfio â'r Canllawiau Ymestyn Hawliau a Hawl Bore Oes. Roedd y Bartneriaeth yn cael ei gweithredu'n bennaf gyda staff islaw lefel Prif Swyddog nad oedd ag unrhyw gynrychiolaeth wleidyddol. Yn dilyn Deddf Plant 2004, ailstrwythurwyd Partneriaeth Pen-y-bont ar Ogwr i fodloni gofynion newydd. Sicrhodd hyn fod gan y Bartneriaeth gynrychiolaeth a oedd yn uwch ar lefel Bwrdd Partneriaeth, Grŵp Cynllunio Busnes a thri is-grŵp. Cymdeithas Sefydliadau Gwirfoddol Pen-y-bont ar Ogwr (BAVO) yw'r asiantaeth arweiniol ar gyfer y sector gwirfoddol. Mae tîm cymorth y Bartneriaeth wedi'i leoli o fewn Cyfarwyddiaeth Plant yr awdurdod lleol.

Ailstrwythurwyd yr awdurdod lleol yn Ebrill 2008 i ddod ag addysg, gwasanaethau cymdeithasol i blant, y gwasanaeth troseddau ieuencid a'r bartneriaeth plant a phobl ifanc at ei gilydd i fod yn un Gyfarwyddiaeth i Blant. Y cyfarwyddwr corfforaethol – plant yw'r cyfarwyddwr arweiniol ar gyfer plant a phobl ifanc.

Mae Pen-y-bont ar Ogwr yn adolygu strwythur y bartneriaeth trwy'r bwrdd gwasanaethau lleol (BGLI). Mae hyn yn rhan o'r paratoi ar gyfer y cynllun sengl integredig arfaethedig.

Crynodeb

Barnau a ddyfarnwyd

Barnodd y tîm arolygu fod gwaith gwasanaeth cymorth ieuencid (GCI) y
Bartneriaeth fel a ganlyn:

Barn gyffredinol ar berfformiad presennol y bartneriaeth	Digonol
Barn gyffredinol ar ragolygon gwella'r bartneriaeth	Da

Barn gyffredinol ar berfformiad presennol y Bartneriaeth

At ei gilydd, mae'r Bartneriaeth wedi gwneud cynnydd digonol yn erbyn argymhellion
yr arolygiad o wasanaethau cymorth ieuencid yn 2010, oherwydd:

- bod ganddi fap cynhwysfawr o'r holl wasanaethau cymorth ar gyfer pobl ifanc
ym Mhen-y-bont ar Ogwr;
- bod dadansoddiad defnyddiol o anghenion sydd, gyda'r proffil gwasanaeth, yn
rhoi dangosyddion gwaelodlin da i'r Bartneriaeth gynllunio'r ddarpariaeth yn
well;
- bod gwelliant o ran casglu data a defnyddio gwybodaeth yn helpu'r
bartneriaeth i gynllunio a monitro gwelliannau; a
- bod datblygu fframwaith ansawdd yn helpu gosod safonau ansawdd priodol ar
gyfer gwasanaethau cymorth ieuencid.

Fodd bynnag, mae meysydd i'w gwella o hyd, oherwydd:

- nad oedd y targed a osodwyd ar gyfer rhoi'r cynllun strategol GCI ar waith yn
briodol, a chymerwyd dwy flynedd i'w ddatblygu a'i roi ar waith, sy'n rhy hir;
- nad yw'r cyfathrebu rhwng swyddogion yr awdurdod lleol a'r rhwydwaith
Ymestyn Hawliau yn ddigon clir bob amser;
- nad yw adroddiadau i'r awdurdod lleol a'r Bwrdd Gwasanaethau Lleol yn
cynnwys digon o wybodaeth a dadansoddiad priodol am effaith gwaith y
gwasanaethau cymorth ar gyfer pobl ifanc 11-25 oed; ac
- nad oes gan y Bartneriaeth drosolwg digonol o'r holl adnoddau ariannol sydd
ar gael yn ardal Pen-y-bont ar Ogwr ar gyfer gwasanaethau cymorth ieuencid.

Barn gyffredinol ar ragolygon gwella'r Bartneriaeth

Mae'r rhagolygon gwella yn dda oherwydd:

- bod perthnasoedd da a gwell rhwng partneriaid yn y gwasanaethau cymorth
ieuencid;
- bod data yn cael ei gasglu'n well ar gyfer dadansoddi ac adrodd gwell; ac
- y bydd rhoi cynllun strategol y GCI ar waith yn darparu fframwaith cliriach ar
gyfer y Bartneriaeth i farnu pa mor dda y mae strategaethau a pholisïau yn
bodloni anghenion pobl ifanc rhwng 11 a 25 oed a'u cymunedau ym Mhen-y-
bont ar Ogwr.

Argymhellion

Er mwyn gwella ymhellach, mae angen i'r Bartneriaeth:

- A1 gwblhau'r ymgynghori ar gynllun strategol y GCI, a'i roi ar waith cyn gynted ag y bo modd;
- A2 sicrhau bod rolau a chyfrifoldebau'r awdurdod a'r Rhwydwaith Ymestyn Hawliau yn cael eu cyfleu yn effeithiol i'r holl gyfranogion fel eu bod yn cael eu deall yn glir;
- A3 gwella ansawdd yr adrodd i'r awdurdod lleol a'r Bwrdd Gwasanaethau Lleol; a
- A4 mapio'r holl adnoddau ariannol a ddefnyddir ar hyn o bryd ac sydd ar gael i bobl ifanc rhwng 11 a 25 oed ym Mhen-y-bont ar Ogwr a nodi ffynonellau cyllid at y dyfodol.

Deilliannau'r ailaryolygiad

Cynnydd yn erbyn yr argymhellion o'r arolygiad blaenorol

Argymhelliad 1: datblygu a gweithredu cynlluniau strategol a gweithredol priodol ar gyfer gwasanaethau cymorth ieuencid.

Mae'r Bartneriaeth wedi gwneud cynnydd digonol yn erbyn yr argymhelliad hwn. Ym Mawrth 2010, roedd GCI Pen-y-bont ar Ogwr yn cynnig amgylcheddau dysgu da a chefnogol ar gyfer pobl ifanc. Roedd y ddarpariaeth hon yn effeithiol o ran helpu pobl ifanc i ddechrau yn eu meysydd dewisol mewn addysg, hyfforddiant neu gyflogaeth, ac aros ynddynt. Ar yr adeg honno, nid oedd y Bartneriaeth a'r awdurdod lleol yn gwybod digon am estyniad ac effaith y ddarpariaeth hon i wybod a oedd yn bodloni anghenion canfyddadwy pobl ifanc yn ddigon da.

O'r herwydd, mae'r Bartneriaeth yn datblygu cynllun strategol ar gyfer GCI, a fydd yn ei helpu hi a'r awdurdod lleol i gynllunio, monitro ac arfarnu llwyddiant y gweithgareddau y mae'n eu cynnig yn well. Mae'r Bartneriaeth wedi gweithio'n dda gyda phartneriaid i ddatblygu'r cynllun hwn, ac mae ymgynghori ynglŷn â'r strategaeth GCI ddrafft ar hyn o bryd. Mae'r Bartneriaeth wedi gosod dyddiad targed ar gyfer rhoi'r strategaeth GCI ar waith ym Mawrth 2012, ac mae ar y trywydd iawn i gyflawni'r targed hwnnw.

Fodd bynnag, nid oes gan bob darparwr GCI ddigon o berchnogaeth dros y drafft presennol. Maent wedi cyfrannu'n llawn i'r drafft, ond nid yw'r newidiadau a wnaed gan yr awdurdod lleol i fformat a chyflwyniad y ddogfen wedi cael eu cyfleu yn ddigon da wrthynt. Mae hyn yn golygu nad yw pawb a gyfrannodd at y cynllun drafft yn deall y newidiadau neu pam y cawsant eu gwneud.

Y dyddiad targed a osodwyd ar gyfer rhoi'r strategaeth ar waith yw dwy flynedd o ddyddiad yr arolygiad diwethaf. Mae hyn yn gyfnod rhy hir i'r datblygiad hwn helpu'r awdurdod a'r Bartneriaeth i gynllunio a blaenoriaethu gwasanaethau ar gyfer pobl ifanc yn ddigon effeithiol. Mae cynnydd wedi cael ei gyfyngu hefyd gan ostyngiad yn nifer yr adnoddau a salwch ymhlith staff allweddol.

Mae'r awdurdod wedi penodi rheolwr Partneriaeth, sydd wedi helpu bwrw ymlaen â'r agenda hon yn dda. Mae datblygu cynllun strategol y GCI, ynghyd â pharatoi Cynllun Plant a Phobl Ifanc (CPPH) newydd Pen-y-bont ar Ogwr ar gyfer 2011-2014, wedi gwella perthnasoedd rhwng partneriaid y GCI yn y Rhwydwaith Ymestyn Hawliau. Mae gan y rhwydwaith hwn gynrychiolaeth dda ar draws sectorau, gyda'r sector gwirfoddol yn cymryd rôl arweinyddiaeth ochr yn ochr â'r gwasanaethau statudol.

Mae'r strategaeth GCI ddrafft yn adeiladu'n briodol ar ddeilliannau archwiliad cynhwysfawr o anghenion pobl ifanc, ac ar y proffil gwasanaeth, sy'n nodi'r ystod o wasanaethau cymorth sydd ar gael. Mae'n nodi'n briodol y blaenoriaethau ar gyfer gweithredu a'r blaenoriaethau ar gyfer newid systemau a newid strwythurol. Fodd bynnag, nid yw dangosyddion llwyddiant yn ddigon penodol i fonitro ac arfarnu cynnydd yn ddigon effeithiol.

Mae ystod dda o gynlluniau gweithredol yn sail i strategaeth y GCI. Fodd bynnag, mae rhai o'r rhain yn dal i fod ar ffurf ddrafft. Nid oes gan bob darparwr GCI ddealltwriaeth ddigon clir mai'r rhain yw'r cynlluniau a fydd yn cyflawni'r camau sydd eu hangen i gyflawni'r nodau strategol ar gyfer GCI ym Mhen-y-bont ar Ogwr.

Argymhelliad 2: adeiladu ar waith presennol i ddatblygu map cynhwysfawr ar draws y Bartneriaeth o'r holl wasanaethau cymorth ar gyfer pobl ifanc ym Mhen-y-bont ar Ogwr.

Mae'r Bartneriaeth wedi gwneud cynnydd da yn erbyn yr argymhelliad hwn. Mae wedi cwblhau asesiad gwaelodlin da o ddarpariaeth gwasanaeth ar gyfer Cynllun Partneriaeth 2011-2014. Mae hyn wedi helpu gwella ei dealltwriaeth o fylchau mewn darpariaeth a ble y dylid canolbwyntio gwaith pellach. Mae'r proffil gwasanaeth yn rhoi dadansoddiad defnyddiol o ddarpariaeth, gyda chategoriâu priodol fel ystod oedran a lleoliadau daearyddol gwasanaethau.

Defnyddir hwn yn dda gyda'r wybodaeth a gasglwyd ar gyfer argymhelliad 3 o'r arolygiad blaenorol.

Argymhelliad 3: dadansoddiad anghenion a map adnoddau i lywio cynllunio'r holl wasanaethau cymorth ieuencid ar draws y Bartneriaeth.

Mae'r Bartneriaeth wedi gwneud cynnydd digonol yn bodloni'r argymhelliad hwn. Mae wedi cynnal archwiliad cynhwysfawr o anghenion plant a phobl ifanc ac wedi cysylltu'r rhain yn dda â saith nod craidd y Cynllun Partneriaeth. Mae'r archwiliad yn rhoi ystod dda o wybodaeth, deilliannau perfformiad a dangosyddion demograffig. Fodd bynnag, nid oes gan y Bartneriaeth drosolwg effeithiol o fedrau staff a'r adeiladau sydd ar gael, nac o'r adnoddau ariannol ar gyfer gwasanaethau cymorth ieuencid ym Mhen-y-bont ar Ogwr.

Fe wnaeth y Bartneriaeth ymgysylltu'n dda â phobl ifanc wrth archwilio anghenion. Fe wnaeth hefyd ymgysylltu'n dda â ffynonellau gwybodaeth pwysig fel y gwasanaeth troseddau ieuencid a rhwydweithiau cymdogaeth lleol. O ganlyniad, mae'r archwiliad yn adlewyrchu anghenion blaenoriaethol pobl ifanc yn dda, yn cynnwys themâu fel camddefnyddio sylweddau, hygyrchedd gwasanaethau, cymorth cymdeithasol ac emosiynol, hyfforddiant a chyflogaeth, a thai. Mae'r Bartneriaeth yn cydnabod gwerth y gwasanaethau hyn i helpu pobl ifanc â'u dysgu a'u lles cyffredinol.

Mae'r Bartneriaeth wedi defnyddio'r archwiliad anghenion yn dda i gysylltu'r deilliannau â'i system sefydledig o nodi lefelau angen, a elwir yn 'model 4, 5, 6', sy'n helpu sicrhau bod yr archwiliad yn cyd-fynd yn glir â methodoleg gweithio integredig yr awdurdod.

Mae enghreifftiau da o'r Bartneriaeth yn nodi adnoddau y gellir eu rhannu, er enghraifft, trwy'r grŵp hyfforddi ar y cyd a'r gwasanaeth ieuencid.

Argymhelliad 4: gwella'r ffordd y caiff safonau ansawdd eu cydlynu ar draws y bartneriaeth a sefydlu system fwy cadarn i fonitro ac arfarnu perfformiad gwasanaethau cymorth ieuencid ar draws y Bartneriaeth.

Mae'r Bartneriaeth wedi gwneud cynnydd digonol yn erbyn yr argymhelliad hwn. Trwy'r Rhwydwaith Ymestyn Hawliau, mae'r Bartneriaeth wedi datblygu fframwaith ansawdd drafft defnyddiol sy'n adeiladu'n dda ar fframwaith ansawdd rhwydwaith 14-19 yr awdurdod. Datblygwyd hwn i ddechrau i'w ddefnyddio mewn darparwyr GCI yn y sector gwirfoddol, ond mae'r Bartneriaeth yn bwriadu iddo gael ei gyflwyno i bob darparwr GCI. Mae sicrhau ansawdd wedi'i gynnwys yn glir yn strategaeth ddrafft y GCI. Bydd aelodau sy'n cymryd rhan yn gallu cyflawni'r marc ansawdd lleol am eu darpariaeth os ydynt yn bodloni'r safon.

Mae hwn yn fframwaith clir sydd wedi'i anelu at helpu darparwyr GCI i wella ansawdd y ffordd y maent yn rheoli, cyflwyno, monitro, arfarnu a chynllunio ar gyfer gwella. Fodd bynnag, mae'n rhy gynnar i'r awdurdod roi tystiolaeth o effaith hyn.

Mae'r Bartneriaeth yn dangos dealltwriaeth well o'r angen i ddefnyddio data cywir ac amserol ar draws gwasanaethau amlasiantaethol er mwyn dadansoddi a chynllunio gwasanaethau yn well. Mae ganddi gynlluniau i gynnal archwiliadau anghenion ac adolygiadau mwy rheolaidd a systematig o wasanaethau pobl ifanc, i wneud yn siŵr bod yr holl ddata yn gyfoes a chywir.

Mae cynllun comisiynu a phecyn canllawiau'r Bartneriaeth yn enghraifft dda o'r ffordd y gellir helpu'r Bartneriaeth a'i darparwyr i ddatblygu dull systematig o weithio. Mae'r datblygiad hwn yn rhy ddiweddar i fod wedi creu unrhyw ddeilliannau mesuradwy.

Mae cytundebau lefel gwasanaeth a chontractau gyda darparwyr gwasanaethau cymorth ieuencid wedi gwella. Mae gweithredu'r contractau gwasanaeth hyn wedi helpu dwyn ynghyd ystod eang o wybodaeth ddefnyddiol am gyflwyno gwasanaethau ar gyfer y bartneriaeth. Maent hefyd yn amlinellu meini prawf clir ar gyfer monitro ac arfarnu'r ddarpariaeth, yn cynnwys targedau yn canolbwyntio ar ddeilliannau. Disgwylir i gontractwyr gysylltu eu gwaith ag o leiaf ddau o'r chwech o ddeilliannau lleol a nodwyd ar gyfer pobl ifanc ym Mhen-y-bont ar Ogwr, sef: dysgu a chyflawni; cymryd rhan a mwynhau; parchu a chael eich parchu; bod yn iach; bod yn ddiogel; a bod yn hyderus a hunandibynnol.

Caiff y gweithgareddau hyn eu monitro a'u harfarnu trwy strwythur is-grŵp y Bartneriaeth. Mae'r Bartneriaeth yn adrodd yn briodol ar gynnydd yn erbyn gweithgareddau i Grŵp Cynllunio Busnes y Bartneriaeth a'r Bwrdd Partneriaeth. Mae'r Bartneriaeth yn adrodd i bwyllgor craffu'r Bwrdd Gwasanaethau Lleol.

Fodd bynnag, nid yw adroddiadau'n adlewyrchu effaith gwaith y GCI yn ddigon da. Nid yw aelodau etholedig o'r cabinet na'r pwyllgor trosolwg a chraffu ar gyfer plant a phobl ifanc yn cael digon o wybodaeth a dadansoddiad cynhwysfawr am effaith gwaith gwasanaethau cymorth ar gyfer pobl ifanc. Mae hyn yn golygu nad yw'r awdurdod lleol a'r Bartneriaeth yn gwybod pa mor dda y caiff eu blaenoriaethau strategol ar gyfer pobl ifanc 11-25 eu bodloni, er mwyn eu helpu i roi arweiniad a chyfeiriad clir ar gyfer gwaith yn y dyfodol.

Argymhelliad 5: hyrwyddo proffil dwyieithrwydd ar draws pob darparwr i sicrhau bod pobl ifanc Pen-y-bont ar Ogwr yn hyderus yn gweithio yn Gymraeg a Saesneg

Mae'r Bartneriaeth wedi gwneud cynnydd da yn erbyn yr argymhelliad hwn. Mae wedi gweithio'n dda i ddatblygu proffil dwyieithrwydd ym Mhen-y-bont ar Ogwr. Mae gwaith da gyda Menter Bro Ogwr ac Urdd Gobaith Cymru yn gwella cyfleoedd i bobl ifanc trwy nodi a datblygu gweithgareddau i hyrwyddo diwylliant Cymru a dwyieithrwydd. Mae pecyn hyfforddi ymwybyddiaeth o'r iaith Gymraeg yn cael ei ddatblygu ar gyfer darparwyr GCI. Nod hwn yw cefnogi'r gofyniad newydd yn yr holl gytundebau lefel gwasanaeth a'r contractau bod yn rhaid i ddarparwyr ddangos sut y byddant yn hyrwyddo'r iaith Gymraeg a diwylliant Cymru yn eu gweithgareddau.

Mae Rhwydwaith 14-19 a Menter Bro Ogwr wedi cydweithio'n dda hefyd. Menter Bro Ogwr yw hyrwyddwr dwyieithrwydd y rhwydwaith, i helpu codi proffil dwyieithrwydd ar draws yr holl waith 14-19.

Fodd bynnag, mae'r datblygiadau hyn yn rhy ddiweddar i fod wedi creu unrhyw ddeilliannau mesuradwy.

Argymhelliad 6: sicrhau bod gan y Bartneriaeth wybodaeth i helpu gwella darpariaeth gwasanaeth ar gyfer yr holl bobl ifanc ym Mhen-y-bont ar Ogwr

Mae'r Bartneriaeth wedi gwneud cynnydd digonol yn erbyn yr argymhelliad hwn. Mae gwelliannau wrth gasglu data ac wrth ddefnyddio data yn rhoi gwybodaeth well i'r Bartneriaeth i seilio ei harfarniad a'i dadansoddiad o wasanaethau cymorth ar gyfer pobl ifanc. Mae cytundebau lefel gwasanaeth a chontractau gwell wedi helpu dwyn ynghyd ystod ehangach o wybodaeth ddefnyddiol am gyflwyno gwasanaethau ar gyfer y Bartneriaeth. Mae grŵp hyfforddi ar y cyd y Bartneriaeth yn rhoi ffocws da ar anghenion y gweithlu i gefnogi gweithio mewn partneriaeth yn effeithiol. Fodd bynnag, mae'r datblygiadau hyn yn rhy ddiweddar i fod wedi creu unrhyw ddeilliannau mesuradwy.

Mae'r Bartneriaeth yn adolygu gwasanaethau sydd mewn perygl o doriadau mewn cyllid craidd neu o gyllid grant tymor byr. Mae hyn yn gwella ei gallu i nodi sut a ble y caiff GCI eu cyflwyno i fodloni anghenion blaenoriaeth. Fodd bynnag, nid oes gan y Bartneriaeth drosolwg digonol o'r holl adnoddau ariannol sydd ar gael yn ardal Pen-y-bont ar Ogwr ar gyfer GCI eto. Mae hyn yn golygu nad yw'r Bartneriaeth yn gwybod a yw'n gwneud y defnydd gorau o'r adnoddau hyn.

Atodiad 1: Sail y dystiolaeth ar gyfer yr arolygiad

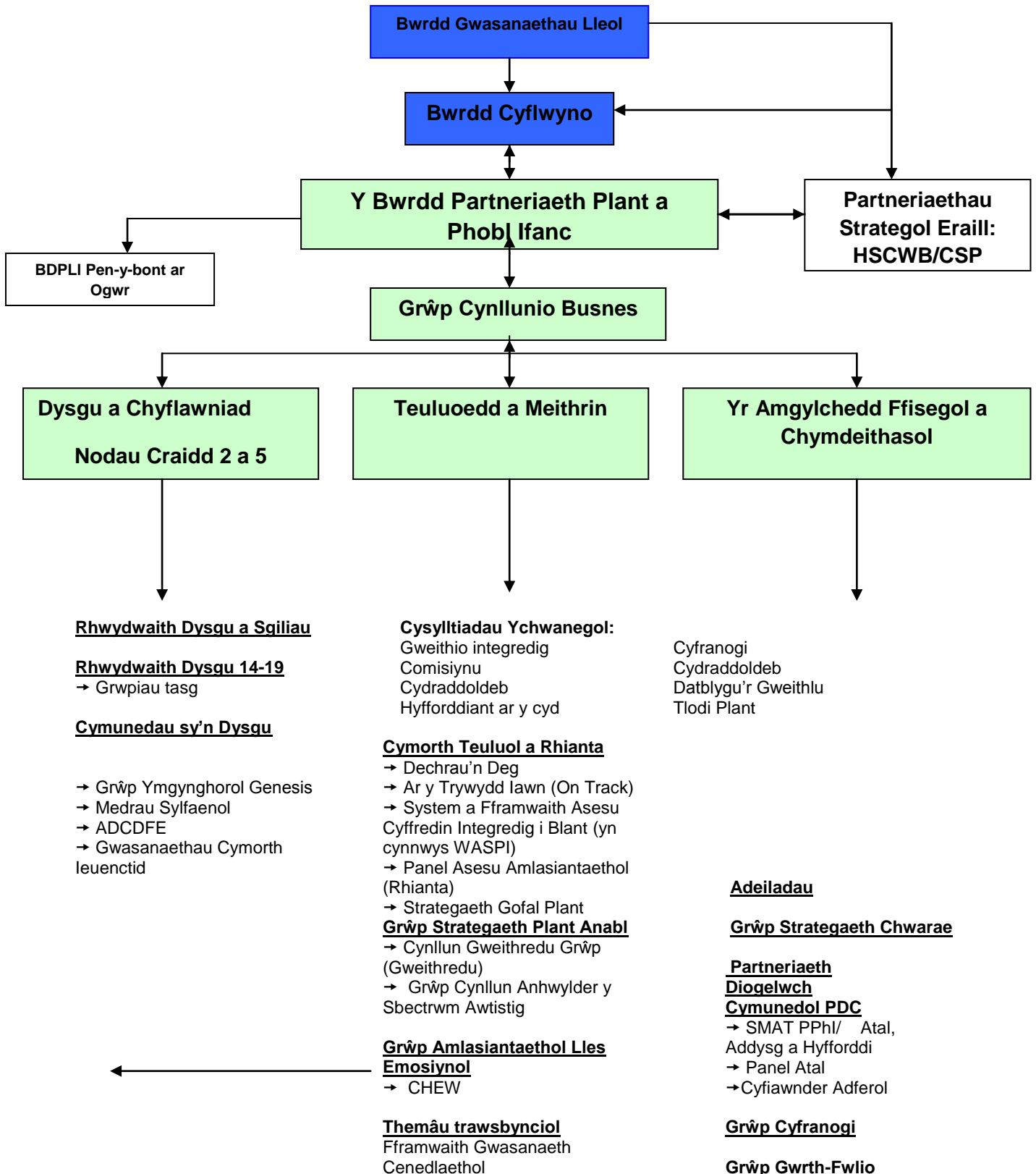
Ymwelodd tîm o ddau AEM â Phen-y-bont ar Ogwr am ddeuddydd a hanner yn Nhachwedd 2011. Cyfarfu aelodau o'r tîm arolygu ag uwch reolwyr, aelodau etholedig, cynrychiolwyr o'r sector gwirfoddol a sefydliadau partner eraill a phobl ifanc. Archwiliodd y tîm arolygu yr adroddiad hunanasesu a dogfennaeth y trefnodd yr awdurdod lleol a'i bartneriaid iddi fod ar gael.

Atodiad 2: Y tîm arolygu

Jane Taylor AEM	Estyn	Arolygydd Cofnodol
Liam Kealy AEM	Estyn	Arolygydd Tîm
Angela Davies	Cyngor Bwrdeistref Sirol Pen-y-bont ar Ogwr	Enwebai

Atodiad 3: Trefniadau Partneriaeth Fframwaith Plant a Phobl Ifanc Pen-y-bont ar Ogwr

Strwythur Partneriaeth Plant a Phobl Ifanc Pen-y-bont ar Ogwr



Atodiad 4: Argymhellion o'r arolygiad blaenorol (Mawrth 2010)

Er mwyn gwella ymhellach, mae angen i'r bartneriaeth:

- A1 ddatblygu a gweithredu cynlluniau strategol a gweithredol priodol ar gyfer gwasanaethau cymorth ieuenctid;
- A2 adeiladu ar waith presennol i ddatblygu map cynhwysfawr ar draws y Bartneriaeth o'r holl wasanaethau cymorth ar gyfer pobl ifanc ym Mhen-y-bont ar Ogwr;
- A3 Iunio dadansoddiad anghenion a map adnoddau i lywio cynllunio'r holl wasanaethau cymorth ieuenctid ar draws y Bartneriaeth;
- A4 gwella'r ffordd y caiff safonau ansawdd eu cydlynu ar draws y bartneriaeth a sefydlu system fwy cadarn i fonitro ac arfarnu perfformiad gwasanaethau cymorth ieuenctid ar draws y Bartneriaeth;
- A5 hyrwyddo proffil dwyieithrwydd ar draws pob darparwr i sicrhau bod pobl ifanc Pen-y-bont ar Ogwr yn hyderus yn gweithio yn Gymraeg a Saesneg, a
- A6 sicrhau bod gan y Bartneriaeth wybodaeth i helpu gwella darpariaeth gwasanaethau ar gyfer yr holl bobl ifanc ym Mhen-y-bont ar Ogwr.