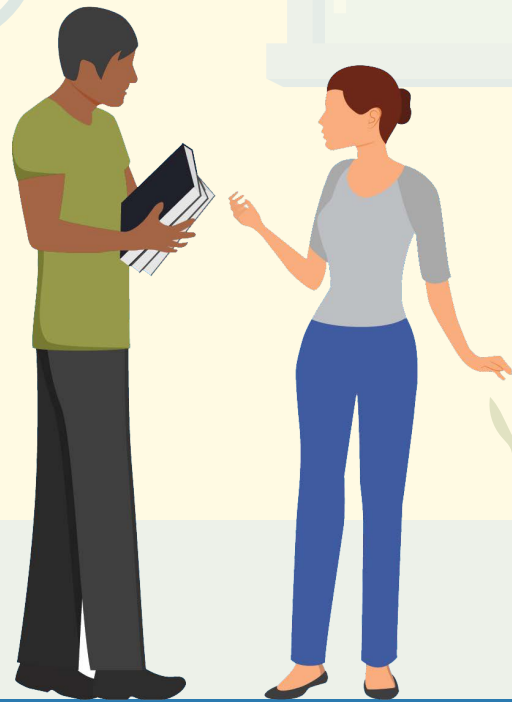




Arweiniad i Arolygwyr

Beth rydym yn ei arolygu

Colegau addysg bellach - ar gyfer
arolygiadau peilot o 2022



Cymerwyd pob rhagofal posibl i sicrhau bod y wybodaeth yn y ddogfen hon yn gywir adeg ei chyhoeddi. Dylid cyfeirio unrhyw ymholiadau neu sylwadau ynglŷn â'r ddogfen hon/cyhoeddiad hwn at:

Yr Adran Gyhoeddiadau

Estyn

Llys Angor

Heol Keen

Caerdydd

CF24 5JW neu drwy anfon e-bost at cyhoeddiadau@estyn.llyw.cymru

Mae'r cyhoeddiad hwn a chyhoeddiadau eraill gan Estyn ar gael ar ein gwefan:

www.estyn.llyw.cymru

Ⓜ Hawlfraint y Goron 2022: Gellir aildefnyddio'r adroddiad hwn yn ddi-dâl mewn unrhyw fformat neu gyfrwng ar yr amod y caiff ei aildefnyddio'n gywir ac na chaiff ei ddefnyddio mewn cyd-destun camarweiniol. Rhaid cydnabod y deunydd fel hawlfraint y Goron a rhaid nodi teitl yr adroddiad penodol.

Cyflwyniad i ‘Beth rydym yn ei arolygu’	1
Gwerthuso pob maes arolygu	2
Ynglŷn â'r coleg	2
Trosolwg	2
Argymhellion	3
Beth sy'n digwydd nesaf?	3
Sail dystiolaeth yr arolygiad	3
Meysydd arolygu	4
1 Dysgu	4
2 Lles ac agweddau at ddysgu	6
3 Addysgu a phrofiadau dysgu	7
4 Gofal, cymorth ac arweiniad	10
5 Arweinyddiaeth a rheolaeth	11

Cyflwyniad i 'Beth rydym yn ei arolygu'

Mae'r llawlyfr hwn yn amlinellu'r hyn y mae angen i arolygwyr ei ystyried wrth werthuso'r pum maes arolygu mewn colegau addysg bellach. Mae'n esbonio 'Beth rydym yn ei arolygu'. Dylid ei ddarllen ar y cyd â'r ddogfen ['Sut rydym yn arolygu'](#), sy'n amlinellu ein hymagwedd at arolygu yn sgil pandemig COVID-19.

Mae'r arweiniad yn ddeunydd darllen hanfodol ar gyfer arolygwyr cofnodol a phob aelod arall o'r tîm arolygu, yn cynnwys yr enwebai. Gall fod yn ddefnyddiol ar gyfer darparwyr i gefnogi eu dealltwriaeth o'r arweiniad arolygu hefyd. Mae llawlyfr ar wahân sy'n esbonio'r broses a'r fethodoleg arolygu, sef ['Sut rydym yn arolygu'](#).

Mae'r pum maes arolygu wedi'u hamlinellu isod.

Meysydd arolygu

MA1 – Dysgu

1.1 Safonau a chynnydd mewn dysgu a medrau

MA2 – Lles ac agweddau at ddysgu

2.1 Lles

2.2 Agweddau at ddysgu

MA3 – Addysgu a phrofiadau dysgu

3.1 Ehangder, cydbwysedd a phriodoldeb y ddarpariaeth

3.2 Ansawdd yr addysgu, yr hyfforddi a'r asesu

MA4 – Gofal, cymorth ac arweiniad

4.1 Datblygiad personol

4.2 Diogelu

MA5 – Arweinyddiaeth a rheolaeth

5.1 Ansawdd ac effeithiolrwydd arweinwyr a rheolwyr

5.2 Prosesau hunanwerthuso a chynllunio gwelliant

5.3 Dysgu proffesiynol

Gwerthuso pob maes arolygu (MA)

Ni fydd timau arolygu'n rhoi graddau cyffredinol ar gyfer pob maes arolygu. Fodd bynnag, byddant yn llunio gwerthusiad cadarn a thrylwyr o ddarpariaeth y coleg a'i heffaith ar ddysgu a lles dysgwyr.

Bydd arolygwyr bob amser yn cynnwys gwerthusiadau clir o ran y gofynion adrodd ym mhob maes arolygu, fel y dangosir yn y llawlyfr hwn. Fodd bynnag, gallai'r hyn y mae arolygwyr yn adrodd arno ym mhob maes arolygu fod yn wahanol, yn dibynnu ar arwyddocâd cymharol yr hyn y maent yn ei ganfod ym mhob coleg. Gallai arolygwyr adrodd 'trwy eithriad'. Mae hyn yn golygu y gallent adrodd ar rai agweddau dim ond ble mae cryfderau neu wendidau penodol.

Pan fydd arolygwyr yn nodi meysydd difrifol i'w gwella mewn un maes arolygu neu fwy, bydd angen gweithgarwch dilynol ar y coleg, fel arfer. Mae [mwyr o arweiniad](#) ar natur gweithgarwch dilynol ar ein gwefan.

Ynglŷn â'r coleg

Bydd yr adran hon o'r adroddiad fod yn fyr ac yn cynnwys gwybodaeth gefndir ffeithiol yn unig am y coleg. Ni fydd yn cynnwys unrhyw werthusiad o'r ddarpariaeth. Gan amlaf, bydd yr arolygydd cofnodol yn cytuno ar gynnwys yr adran hon gyda'r coleg yn ystod yr arolygiad ac yn ystod gwiriad ffeithiol y coleg o'r adroddiad drafft cyn ei gyhoeddi. Os bydd anghytuno ynglŷn â chynnwys yr adran hon, yr arolygydd cofnodol fydd yn gwneud y penderfyniad terfynol ynglŷn â beth i'w gynnwys yn yr adroddiad.

Bydd yr adran hon yn cynnwys gwybodaeth fras am y canlynol:

- nifer a natur y dysgwyr
- maint, natur a lleoliad safleoedd y coleg (gan gynnwys esboniad byr o sut mae brandiau colegau unigol yn gweithredu fel rhan o strwythur grŵp, lle bo hyn yn berthnasol)
- yr ystod o raglenni dysgu a gynigir, a'u lefel
- nodweddion yr ardaloedd sy'n cael eu gwasanaethu gan y coleg
- unrhyw newidiadau pwysig ers yr arolygiad diwethaf
- unrhyw ffactorau perthnasol eraill, fel cyfran y dysgwyr ag anghenion dysgu ychwanegol (ADY)¹

Trosolwg

Dylai'r adran hon o'r adroddiad:

- gynnwys trosolwg byr o'r prif ganfyddiadau (200-300 gair), yn amlinellu'r cryfderau allweddol ac unrhyw wendidau pwysig y mae angen eu gwella
- creu'r cysylltiad rhwng deilliannau dysgwyr, ansawdd y ddarpariaeth ac

¹ Rydym wedi defnyddio'r term 'anghenion dysgu ychwanegol', ond rydym yn cydnabod y gellir defnyddio'r termau 'anawsterau ac / neu anabledau dysgu' ac 'anghenion addysgol arbennig' hefyd yn y cyd-destun hwn yn ystod cyfnod rhoi'r diwygiadau ar waith.

effeithiolrwydd yr arweinyddiaeth

- bod yn gyson â'r canfyddiadau yng nghorff yr adroddiad

Argymhellion

Dylai'r argymhellion:

- gysylltu'n agos â phrif feysydd gwerthusiad yr arweiniad arolygu, gyda'r argymhellion pwysicaf yn cael eu hadlewyrchu yn y trosolwg
- rhoi syniad clir a phenodol i'r coleg am y maes / meysydd y mae angen ei wella / eu gwella
- helpu'r coleg i ddeall yn glir beth y dylent ei wneud er mwyn gwneud y gwelliannau angenrheidiol
- cael eu hysgrifennu yn nhrefn eu blaenoriaeth, nid yn ôl trefn yr arweiniad

Beth sy'n digwydd nesaf?

Bydd yr adran 'Beth sy'n digwydd nesaf' yn amlinellu'r hyn y mae angen i'r coleg ei wneud ar ôl yr arolygiad. Ym mhob achos, bydd angen i arweinwyr ymateb i'r argymhellion trwy roi'r camau gweithredu sydd eu hangen i wneud y gwelliannau a nodwyd gan y tîm arolygu.

Dylai ddangos enghreifftiau o unrhyw astudiaethau achos arfer ddiddorol neu arloesol yr ydym wedi gwahodd arweinwyr i'w rhannu.

Bydd yr adran yn esbonio p'un a oes angen unrhyw lefel o weithgarwch dilynol gan Estyn ar y coleg. Bydd y trosolwg yn rhoi esboniad bras o'r rhesymau dros weithgarwch dilynol.

Sail dystiolaeth yr arolygiad

Bydd arolygwyr yn defnyddio ystod eang o dystiolaeth i wneud yn siŵr bod eu canfyddiadau yn ddilys, yn gywir ac yn ddibynadwy. Bydd yr adran hon o'r adroddiad yn esbonio'r ffynonellau dystiolaeth a ddefnyddiodd arolygwyr, yn ogystal ag ystod y gweithgareddau a wnaethant yn ystod eu hymweliad.

Meysydd arolygu

Mae'r adran ganlynol yn esbonio beth mae pob maes arolygu yn ei gwmpasu, a'r hyn y mae angen i arolygwyr ei gadw mewn cof wrth werthuso pob un ohonynt.

Mae'r meysydd arolygu wedi'u rhifo 1 – 5, ond maent yr un mor bwysig â'i gilydd. O fewn pob maes arolygu, ni fydd yr adroddiad bob amser yn cwmpasu'r agweddau yn y drefn y maent yn ymddangos yn y llawlyfr hwn. Gallai arolygwyr ddewis rhoi'r agweddau mewn trefn wahanol er mwyn adlewyrchu eu canfyddiadau. Er enghraifft, ym Maes Arolygu 3 – Addysgu a phrofiadau dysgu, gallai arolygwyr ysgrifennu am addysgu cyn profiadau dysgu a darpariaeth os yw hyn yn gwneud canfyddiadau'r tîm yn gliriach, neu gallent gyfuno elfennau o addysgu a darpariaeth i esbonio eu canfyddiadau, lle bo'n briodol.

Bydd yr adroddiad ar bob maes arolygu fel arfer tua 500 i 700 o eiriau.

Mae arweiniad atodol ar arolygu agweddau amrywiol ar waith colegau ar gael ar ein gwefan: <https://www.estyn.llyw.cymru/arolygu/arweiniad-atodol>.

Maes arolygu 1: Dysgu

1.1 Safonau a chynnydd mewn dysgu a medrau

Dylai arolygwyr werthuso'r safonau y mae dysgwyr yn eu cyflawni yn gyffredinol a barnu a yw'r rhain yn briodol i alluoedd dysgwyr. Dylai arolygwyr gydnabod cynnydd dysgwyr, yn enwedig eu cynnydd tuag at ennill eu cymwysterau.

Dylai gwerthusiad arolygwyr o gyflawniad a chynnydd dysgwyr gael ei seilio ar dystiolaeth uniongyrchol, er enghraifft o arsylwadau dysgwyr mewn sesiynau, teithiau dysgu, asesu a datblygu medrau galwedigaethol neu academiaidd, craffu ar waith dysgwyr (yn cynnwys gwaith wedi'i greu yn ddigidol) a thrafodaethau gyda dysgwyr. Dylai arolygwyr werthuso pa mor dda y mae dysgwyr yn adalw dysgu blaenorol, yn datblygu medrau meddwl, yn ennill gwybodaeth, dealltwriaeth a medrau newydd, ac yn cymhwyso'r rhain i sefyllfaeod newydd.

Wrth werthuso cynnydd grwpiau penodol o ddysgwyr, dylai arolygwyr werthuso cynnydd grwpiau penodol o ddysgwyr bregus. Mae'r rhain yn cynnwys, ond nid ydynt wedi eu cyfyngu i'r canlynol:

- dysgwyr o grwpiau ethnig lleiafrifol
- pobl ifanc ac oedolion sy'n troseddu
- dysgwyr sy'n cael addysg heblaw yn yr ysgol
- ffoaduriaid a cheiswyr lloches
- rhieni ifanc a menywod ifanc beichiog
- dysgwyr lesbiaidd, hoyw, deurywiol a thrawsrywedol
- dysgwyr y mae Saesneg yn iaith ychwanegol iddynt
- dysgwyr anabl
- gweithwyr mudol
- dysgwyr ag anghenion medrau sylfaenol

- gofawyr ifanc
- y rhai sy'n gadael gofal a phobl ifanc sy'n derbyn gofal
- dysgwyr o gymunedau Sipsiwn, Roma a Theithwyr
- y rhai sydd wedi eu hamddifadu'n ddigidol
- dysgwyr ag anghenion meddygol, yn cynnwys y rhai ag anghenion iechyd meddwl
- dysgwyr mwy abl a thalentog
- dysgwyr y mae eu presenoldeb neu ymgysylltiad yn isel, neu sydd mewn perygl o gael eu gadael ar ôl yn eu hastudiaethau a allai gael eu targedu am gymorth ychwanegol

Yn achos dysgwyr ag anghenion dysgu ychwanegol (ADY), dylai gwerthusiadau am gyflawniad ystyried gwybodaeth am eu hanghenion a'u galluoedd unigol. Dylai arolygwyr ystyried cyfradd cynnydd y dysgwyr hyn o ran eu targedau, nodau dysgu cytûn a'u manau cychwyn unigol. Lle bo'n berthnasol, dylai arolygwyr werthuso'r graddau y mae dysgwyr ag anghenion dysgu ychwanegol yn datblygu:

- eu medrau echddygol manwl a bras, eu symudedd a'u medrau byw yn annibynnol
- eu medrau cymdeithasol, yn cynnwys eu gallu i uniaethu â dysgwyr eraill, staff ac ymwelwyr â'r coleg
- y medrau sydd eu hangen arnynt i baratoi ar gyfer bywyd yn y dyfodol

Lle bo'n briodol, dylai arolygwyr ystyried y gwahaniaethau rhwng cynnydd dysgwyr â gwahanol fathau o anghenion dysgu ychwanegol, er enghraifft dysgwyr awtistig a dysgwyr ag anawsterau dysgu dwys a lluosog.

Dylai arolygwyr edrych ar gynnydd dysgwyr â medrau llythrennedd, rhifedd a digidol cymharol wan nad ydynt yn cael cymorth ar gyfer anghenion dysgu ychwanegol.

Hefyd, dylai arolygwyr ystyried a yw grwpiau penodol o ddysgwyr yn gwneud cymaint o gynnydd ag y gallent mewn perthynas â'u manau cychwyn a'u gallu. Er enghraifft, dylai arolygwyr ystyried pa mor dda y mae dysgwyr â medrau galwedigaethol mwy datblygedig yn cyflawni a'r graddau y mae'r gwaith a wnânt yn eu hymestyn yn llawn i gyflawni cystal ag y gallent.

Wrth werthuso medrau, dylai arolygwyr werthuso i ba raddau y mae dysgwyr yn datblygu'r medrau llythrennedd, rhifedd a digidol sy'n ofynnol i gwblhau eu cymwysterau neu raglenni eu cyrsiau.

Dylai arolygwyr adrodd yn glir ar safonau dysgwyr ym mhob un o'r medrau canlynol: siarad a gwrando, darllen ac ysgrifennu (yn Gymraeg/Saesneg), medrau rhifedd a digidol. Wrth arolygu medrau, dylai'r ffocws fod ar ba un a yw dysgwyr yn meddu ar y medrau gofynnol mewn llythrennedd (Cymraeg/Saesneg), medrau rhifedd a digidol sy'n briodol i'w lefel cymhwyster.

Dylai arolygwyr farnu safonau mewn medrau llythrennedd, rhifedd a digidol ar sail tystiolaeth uniongyrchol, er enghraifft o arsylwi dysgwyr mewn sesiynau, craffu ar waith dysgwyr a thrafodaethau â dysgwyr. Bydd arsylwi'n ofalus ar ddysgwyr mewn sesiynau a siarad â dysgwyr yn darparu tystiolaeth o'u medrau siarad a gwrando, eu medrau llythrennedd, rhifedd a digidol a'u gallu i feddwl. Bydd craffu ar waith yn darparu tystiolaeth o ba mor dda y gall dysgwyr ysgrifennu'n glir a deall yr hyn y

maent yn ei ddarllen, pa mor dda y gallant ddefnyddio eu medrau llythrennedd, rhifedd a digidol ar lefelau priodol mewn amrywiaeth o feysydd dysgu. Dylai arolygwyr ystyried i ba raddau y mae medrau cyfathrebu a medrau meddwl uwch dysgwyr yn cefnogi neu'n rhwystro'u cynnydd a'u rhyngweithio â dysgwyr eraill ac athrawon.

Dylai arolygwyr ystyried safonau dysgwyr mewn Cymraeg. Dylent ystyried y cynnydd a wna dysgwyr o'u manau cychwyn o ran datblygu a defnyddio eu medrau Cymraeg yng nghyd-destun eu rhaglenni galwedigaethol (yn enwedig ar gyfer meysydd blaenoriaeth allweddol fel y nodwyd gan Lywodraeth Cymru), neu ddilyniant i addysgu uwch a sut maent yn datblygu medrau ar gyfer cyflogaeth yn y dyfodol yng Nghymru.

Er y dylai arolygwyr ystyried ystod eang o wybodaeth am safonau a chynnydd dysgwyr, dylent fel arfer ond adrodd ar ddata ar berfformiad hanesyddol ble caiff y deilliannau eu casglu'n genedlaethol a'u gwirio'n allanol. Mae absenoldeb data deilliannau cymharol dysgwyr ar gyfer 2019 -2020, 2020-2021 a 2021-2022 yn golygu na fydd arolygwyr yn gallu nodi tueddiadau mewn data ar ddeilliannau dysgwyr mewn colegau addysg bellach. Dylai arolygwyr seilio eu gwerthusiad o safonau dysgwyr a'u cynnydd mewn dysgu ar eu tystiolaeth eu hunain o arsylwi sesiynau, trafodaethau gyda dysgwyr a chraffu ar waith ysgrifenedig, ymarferol a digidol. Byddant yn ystyried pa mor dda y mae'r coleg yn defnyddio'i wybodaeth ei hun am asesiadau a deilliannau i fonitro a chefnogi cynnydd unigolion a grwpiau o ddysgwyr ym meysydd arolygu 1 a 3 (dysgu, ac addysgu a phrofiadau dysgu); a hunanwerthuso ym maes arolygu 5 (arweinyddiaeth a rheolaeth).

2 Lles ac agweddau at ddysgu

2.1 Lles

Dylai arolygwyr ystyried i ba raddau y mae dysgwyr yn teimlo'n ddiogel ac yn rhydd rhag cam-drin corfforol a geiriol. Dylent ystyried pa mor dda y maent yn deall sut i wneud dewisiadau iach mewn perthynas â diet, gweithgarwch corfforol a lles emosiynol, gan gynnwys sut i gadw'u hunain yn ddiogel ar-lein. Dylent ystyried pa mor dda y mae dysgwyr yn defnyddio'r ddealltwriaeth hon yn eu bywydau eu hunain, yn y coleg neu wrth eu paratoi ar gyfer addysg uwch.

Dylai arolygwyr ystyried y graddau y mae dysgwyr, yn cynnwys y rhai o grwpiau bregus, yn barod i ymgymryd â rolau a chyfrifoldebau arwain a chwarae rhan lawn ym mywyd a gwaith y coleg, er enghraifft fel cynrychiolwyr cyrsiau, aelodau o'r corff llywodraethol neu lysgenhadon dysgwyr. Dylent ystyried p'un a yw dysgwyr yn teimlo bod y coleg yn gwrando ar eu barn ac yn ei hystyried mewn penderfyniadau sy'n effeithio arnyn nhw.

Dylai arolygwyr ystyried yr ymatebion i'r holiaduron cyn-arolygiad gan ddysgwyr, staff a llywodraethwyr yn ofalus mewn perthynas â lles dysgwyr, a datblygu cwestiynau datblygol, lle y bo'n briodol. Dylai arolygwyr hefyd ystyried tystiolaeth a ddaw o arsylwi dysgwyr yn rhyngweithio â'u cyfoedion, eu hathrawon a staff eraill, ynghyd â thystiolaeth o drafodaethau ag unigolion a grwpiau.

Dylai arolygwyr ystyried pa mor dda y mae dysgwyr yn dangos hyder a gwydnwch yn eu bywydau, er enghraifft yn y ffordd y maent yn rhyngweithio â phobl newydd a gyda'u cyfoedion. Dylai arolygwyr ystyried pa mor dda y mae dysgwyr yn datblygu

fel dinasyddion moesegol, gwybodus, er enghraifft trwy eu hymwybyddiaeth o degwch, cydraddoldeb, cynaliadwyedd a goddefgarwch.

2.2 Agweddau at ddysgu

Dylai arolygwyr werthuso i ba raddau y mae dysgwyr yn datblygu'r agweddau a'r ymddygiadau allweddol sydd eu hangen arnynt drwy gydol eu bywydau. Yn benodol, dylai arolygwyr werthuso i ba raddau y mae dysgwyr yn datblygu eu medrau cyflogadwyedd ac i ba raddau y mae dysgwyr yn ddysgwyr uchelgeisiol, hyderus, galluog ac annibynnol. Dylent ystyried pa mor dda y mae dysgwyr yn ymroi i brofiadau a syniadau newydd, anghyfarwydd. Dylent farnu diddordeb dysgwyr yn eu gwaith, eu gallu i gynnal eu canolbwyntio a pheidio â gadael i bethau dynnu eu sylw. Dylent ystyried pa mor barod y mae dysgwyr i ymroi i dasgau galwedigaethol, a'u cwblhau. Dylent werthuso pa mor dda y mae dysgwyr yn dyfalbarhau ac yn parhau'n benderfynol pan fyddant yn wynebu anawsterau neu'n ceisio atebion eraill pan fydd eu dull cyntaf o ddatrys problem yn aflwyddiannus. Dylent ystyried pa mor dda mae dysgwyr yn rheoli eu hamser yn effeithiol, yn blaenoriaethu tasgau ac yn gallu gweithio yn ôl terfynau amser.

Dylai arolygwyr ystyried i ba raddau y mae dysgwyr yn gallu gweithio mewn amrywiaeth o ffyrdd, er enghraifft yn annibynnol ac mewn grwpiau bychain, neu o bell. Dylai arolygwyr ystyried pa mor dda y mae dysgwyr yn dangos medrau cadarn o ran gweithio mewn tîm, gan gynnwys parch tuag at gyfraniadau pobl eraill, er enghraifft trwy ganiatáu i bobl eraill siarad neu fod yn bwylllog pan fydd pobl eraill yn anghytuno â nhw, neu drwy wneud defnydd priodol o ymddygiad ar-lein, lle bo'n briodol.

Dylai arolygwyr ystyried i ba raddau y mae dysgwyr yn dangos hunanymwybyddiaeth ac yn cyflwyno delwedd gadarnhaol, broffesiynol i eraill ac yn ymddwyn yn briodol mewn sesiynau ac o gwmpas y coleg. Dylent arsylwi a yw dysgwyr yn ystyriol o'i gilydd, o athrawon ac o oedolion eraill, ac yn uniaethu'n dda â nhw.

Wrth werthuso cyfranogiad mewn dysgu a'i fwynhau, dylai arolygwyr ystyried y dystiolaeth a ddaw o sesiynau addysgu neu hyfforddi, craffu ar waith dysgwyr, (yn cynnwys gwaith wedi'i greu yn ddigidol), a chyfweiliadau â dysgwyr. Dylent ystyried i ba raddau y mae dysgwyr yn datblygu hyder ac wedi'u symbylu i ddysgu.

Ni ddylai adroddiadau gynnwys gwerthusiad o gyfraddau presenoldeb dros gyfnod, o ganlyniad i gau colegau yn ystod y pandemig.

Fodd bynnag, bydd arolygwyr yn ystyried darpariaeth y coleg ar gyfer monitro a gwella presenoldeb fel rhan o faes arolygu 4 (gofal, cymorth ac arweiniad).

Dylai arolygwyr ystyried sut mae pandemig COVID-19, ac unrhyw darfu ar ddysgu wedi'i achosi gan y pandemig, wedi effeithio ar les a chyfranogiad dysgwyr, a'u hymgysylltiad â dysgu.

3 Addysgu a phrofiadau dysgu

3.1 Ehangder, cydbwysedd a phriodoldeb y ddarpariaeth

Dylai arolygwyr werthuso'r graddau y mae profiadau dysgu ar draws y ddarpariaeth yn ysgogi ac yn herio dysgwyr fel eu bod yn ymgysylltu'n llawn â'u dysgu ac yn

gwneud y cynnydd gorau posibl. Dylent ystyried p'un a yw ystod y rhaglenni dysgu a gynigir yn darparu llwybrau dilyniant addas i ddysgwyr i addysg bellach ac uwch, yn ogystal â chyflogaeth a hyfforddiant. I ddysgwyr ag anghenion cymhleth, dylai arolygwyr ystyried y graddau y mae rhaglenni dysgu yn paratoi dysgwyr ar gyfer eu cyrchfannau dewisol.

Dylai arolygwyr ystyried ymagwedd strategol y coleg at gynllunio'r ddarpariaeth a'r graddau y mae'n helpu dysgwyr i fod yn unigolion uchelgeisiol, hyderus, dyheadol a gwybodus. Dylai arolygwyr ystyried graddau a phriodoldeb y trefniadau i ddysgwyr ymgymryd â phrofiad digonol, perthnasol ac o ansawdd uchel yn gysylltiedig â gwaith. Dylent ystyried p'un a yw'r profiadau dysgu hyn yn datblygu medrau galwedigaethol a medrau cyflogadwyedd dysgwyr yn ddigon da.

Dylai arolygwyr ystyried pa mor dda y mae'r ddarpariaeth yn addas ar gyfer grwpiau penodol o ddysgwyr, yn enwedig y rhai â dealltwriaeth a medrau galwedigaethol uwch, y rhai ag anghenion dysgu ychwanegol, a dysgwyr y mae Saesneg yn iaith ychwanegol iddynt. Dylai arolygwyr ystyried y graddau y gallai athrawon gynnwys darpariaeth ar gyfer dysgwyr nad oes ganddynt lawer o wybodaeth flaenorol.

Dylai arolygwyr ystyried y graddau y mae dysgwyr, rheolwyr a llywodraethwyr yn defnyddio'r cyllid ar gyfer dysgwyr ag anghenion uchel fel bod eu rhaglenni dysgu unigol yn herio dysgwyr i: ddatblygu eu hannibyniaeth; gwella eu medrau cyfathrebu; gwneud dewisiadau a phenderfyniadau perthnasol; a pharatoi eu hunain ar gyfer bywyd oedolyn.

Dylai arolygwyr ystyried y ffyrdd y mae'r coleg yn datblygu rhaglen o weithgareddau dysgu sy'n adlewyrchu amrywiaeth ddiwylliannol, ieithyddol ac ethnig Cymru.

Dylai arolygwyr ystyried natur a graddau cyfleoedd dysgu ychwanegol. Er enghraifft, ymweliadau addysgol, cymryd rhan mewn cystadlaethau medrau galwedigaethol, ennill cymwysterau ychwanegol a digwyddiadau elusennol a chodi arian.

Dylai arolygwyr werthuso'r graddau y mae'r trefniadau addysgu a hyfforddi yn sicrhau bod dysgwyr yn caffael y medrau angenrheidiol mewn llythrennedd (Cymraeg / Saesneg), cyfathrebu, medrau rhifedd a medrau digidol i gefnogi eu gwaith. Dylai arolygwyr ystyried pa mor dda y mae'r coleg wedi ystyried datblygiad medrau llythrennedd, cyfathrebu, rhifedd a medrau digidol dysgwyr wrth gynllunio profiadau dysgwyr o ran medrau galwedigaethol, academiaidd neu fedrau ehangach dysgwyr.

Dylai arolygwyr werthuso graddau ac ansawdd y ddarpariaeth ar gyfer datblygu medrau Cymraeg o'u manau cychwyn, yng nghyd-destun eu meysydd galwedigaethol, pynciau academiaidd neu ar gyfer astudio ymhellach. Dylent ystyried pa mor dda y mae dysgwyr yn cael eu gwneud yn ymwybodol o fanteision dysgu Cymraeg a bod yn ddwyieithog. Dylai arolygwyr roi sylwadau ar y trefniadau sydd gan golegau i gefnogi datblygiad medrau Cymraeg dysgwyr.

Ni ddylai'r prif werthusiadau, y cyd-destun a'r crynodeb adrodd yn uniongyrchol bod y darparwr wedi ennill unrhyw wobrau a enwir, yn cynnwys y rhai a ariennir yn

gyhoeddus. Fodd bynnag, gellir cyfeirio at y gwobrau a enwir yn sail y dystiolaeth, yn enwedig ble mae'r wobwr wedi cael effaith ar wella safonau neu ddarpariaeth.

3.2 Ansawdd yr addysgu, yr hyfforddi a'r asesu

Nid oes rhaid i'r gwerthusiad o'r addysgu fod yn adran gyntaf y maes arolygu o reidrwydd oherwydd gallai arolygwyr ddechrau ag ansawdd y profiadau dysgu neu'r ddarpariaeth ar gyfer medrau os bydd hyn yn gwneud eu canfyddiadau'n gliriach.

Wrth werthuso addysgu, dylai arolygwyr nodi nad oes unrhyw fethodoleg sy'n cael ei ffafrio na thempled penodedig y dylai athrawon ac ymarferwyr eraill eu dilyn a gall athrawon ddefnyddio amrywiaeth o wahanol ddulliau gydag amser. Yr ystyriaeth allweddol yw a yw'r addysgu yn llwyddo i ennyn diddordeb dysgwyr a pha mor dda y mae'n datblygu eu medrau llythrennedd, cyfathrebu, rhifedd a digidol, eu medrau galwedigaethol, academaidd neu fedrau ehangach a'u gwybodaeth a'u dealltwriaeth i lefel briodol o uchel wrth iddynt symud ymlaen drwy eu rhaglen.

Dylai arolygwyr werthuso i ba raddau y mae gan athrawon ac ymarferwyr eraill ddisgwyliadau uchel o bob dysgwyr. Dylent ystyried ansawdd cynllunio a pha mor dda y mae eu cynllunio'n bodloni anghenion y rhaglen ddysgu. Dylent ystyried y graddau y mae gan athrawon amcanion clir ar gyfer dysgu'r dysgwyr ac y maent yn defnyddio amrywiaeth o ddulliau ac adnoddau i ennyn diddordeb y dysgwyr a'u herio i gyflawni cystal ag y gallant.

Dylai arolygwyr farnu pa mor dda y mae athrawon ac ymarferwyr eraill yn defnyddio amrywiol dechnegau holi i ymestyn a datblygu ymatebion dysgwyr ymhellach, a chael amcan o'u dealltwriaeth. Dylent ystyried eglurder cyfarwyddiadau ac esboniadau a pha mor dda y mae'r dysgwyr yn datblygu eu medrau llythrennedd, rhifedd, digidol a'u medrau galwedigaethol, eu gwybodaeth a'u dealltwriaeth o ganlyniad. Dylent werthuso pa mor dda y mae'r athrawon yn symbylu ac yn cyfarwyddo dysgwyr ac yn gwneud eu sesiynau, yn cynnwys sesiynau ar-lein, yn lleoedd ysgogol a difyr ble gall ddysgwyr ddysgu'n gynhyrchiol. Dylai arolygwyr farnu pa mor llwyddiannus y mae staff technegol a staff cymorth yn cefnogi dysgu.

Mae'r ffocws ar asesu yn y maes arolygu hwn ar fedrau galwedigaethol, academaidd neu fedrau eraill sy'n berthnasol i'r rhaglen ddysgu. Dylai arolygwyr werthuso pa mor dda y mae dysgwyr yn datblygu a chymhwyso ystod eang o fedrau a gwybodaeth sy'n briodol i'w cymwysterau neu nodau dysgu cytûn, gan gynnwys ystyried i ba raddau y maent yn datblygu medrau cyflogadwyedd trosglwyddadwy i fodloni anghenion yr economi leol neu ar gyfer astudio ymhellach ar lefel uwch. Dylai arolygwyr werthuso'r adborth geiriol ac ysgrifenedig gan aseswyr hefyd i helpu dysgwyr i wybod pa mor dda y maent yn ei wneud a beth mae angen iddynt ei wneud i wella. Dylent ystyried pa mor dda y mae dysgwyr yn deall sut i asesu eu perfformiad eu hunain.

Dylai arolygwyr werthuso i ba raddau y mae'r uwch reolwyr a'r staff yn olrhain a chadw cofnodion ar gynnydd pob dysgwr ac yn adrodd ar y rhain yn glir i fodloni anghenion dysgwyr a chyflogwyr. Dylent ystyried pa mor dda y mae athrawon yn sicrhau bod eu hasesiadau yn ddilys, yn amserol, yn gywir ac yn ddibynadwy.

Dylai arolygwyr werthuso a yw dysgwyr yn adolygu eu dysgu eu hunain yn rheolaidd, yn deall eu cynnydd ac yn cymryd rhan mewn gosod eu targedau dysgu eu hunain, yn cynnwys defnyddio dulliau sy'n canolbwyntio ar yr unigolyn ar gyfer dysgwyr ag anghenion dysgu ychwanegol.

Wrth lunio gwerthusiadau ar addysgu ac asesu, dylai arolygwyr ddefnyddio ystod lawn y dystiolaeth sydd ar gael iddynt. Mae hyn yn debygol o gynnwys tystiolaeth o ffeiliau neu bortffolios dysgwyr (yn cynnwys y rhai sy'n cael eu cwblhau ar-lein), cynlluniau dysgu, cofnodion asesu a gwybodaeth am gynnydd dysgwyr, arsylwadau sesiynau a thrafodaethau gyda dysgwyr. Ni ddylai arolygwyr ddyfarnu barn i sesiwn neu athro unigol, ond dylent adrodd ar y cryfderau a'r gwendidau yn ansawdd yr addysgu a'r asesu ar draws y coleg.

4 Gofal, cymorth ac arweiniad

4.1 Datblygiad personol

Dylai arolygwyr werthuso effeithiolrwydd arweiniad a chyngor diduedd a roddir i ddysgwyr cyn iddynt ddechrau eu rhaglen gan y coleg ac asiantaethau allanol eraill.

Dylai arolygwyr werthuso effeithiolrwydd y ddarpariaeth ar gyfer rhoi cymorth personol ac arbenigol i ddysgwyr. Bydd hyn yn cynnwys gwasanaethau asiantaethau arbenigol sydd ar gael, yn enwedig ar gyfer grwpiau o ddysgwyr bregus, fel y rhai ag anghenion dysgu ychwanegol, a dysgwyr sy'n wynebu rhwystrau sylweddol rhag dysgu, gan gynnwys cyfrifoldebau personol, ariannol, domestig, cludiant, iechyd a gofal teuluol.

Dylai arolygwyr werthuso trefniadau'r coleg ar gyfer hyrwyddo dewisiadau iach am ffordd o fyw, er enghraifft o ran bwyta ac yfed yn iach, camddefnyddio sylweddau, diogelwch ar-lein, problemau iechyd meddwl a sicrhau cydbwysedd rhwng gwaith a bywyd. Dylai arolygwyr ystyried yr arweiniad a'r cymorth arall a ddarperir i ddiogelu lles dysgwyr a hyrwyddo eu datblygiad personol.

Dylai arolygwyr edrych ar ba mor dda y mae'r coleg yn helpu dysgwyr i ddeall materion yn ymwneud â chydraddoldeb ac amrywiaeth, ac yn datblygu gwerthoedd goddefgarwch a pharch. Dylent ystyried pa mor dda y mae'r coleg yn datblygu gwybodaeth a dealltwriaeth dysgwyr o aflonyddu, gwahaniaethu ac eithafiaeth. Hefyd, dylent ystyried pa mor dda y mae'r coleg yn ymateb i unrhyw achosion sy'n ymwneud â bwlio, aflonyddu a gwahaniaethu, ac yn ymdrin â nhw. Dylent ystyried i ba raddau y mae'r coleg yn herio stereoteipiau yn agweddau, dewisiadau a disgwyliadau dysgwyr.

Dylai arolygwyr werthuso'r graddau y mae dysgwyr, gan gynnwys y rhai o grwpiau gwahanol, yn ymgymryd â chyfrifoldebau ac yn cymryd rhan yn y gymuned ehangach.

Dylai arolygwyr ystyried pa mor dda y mae'r coleg:

- yn trefnu darpariaeth ar gyfer dysgwyr ag anghenion dysgu ychwanegol o ran eu hanghenion a'u galluoedd unigol
- yn cefnogi anghenion emosiynol a chymdeithasol pob un o'r dysgwyr er mwyn iddynt allu mwynhau eu dysgu ac elwa ar y cyfleoedd y mae'n eu cynnig
- yn darparu cymorth tra ystyriol ar gyfer iechyd a lles corfforol a meddyliol dysgwyr, er enghraifft o ran pandemig COVID-19
- yn helpu dysgwyr i ddatblygu dealltwriaeth o'u diwylliant, y gymuned leol a'r byd ehangach
- yn olrhain ac yn monitro cynnydd a lles dysgwyr, gan gynnwys presenoldeb, ymgysylltiad ac ymddygiad

- yn defnyddio'r wybodaeth hon i ystyried cynnydd grwpiau penodol, er enghraifft y dysgwyr hynny y gallai eu hamgylchiadau olygu y gallent dangyflawni, y rhai ag anghenion dysgu ychwanegol, neu'r dysgwyr sy'n fwy abl
- yn nodi materion perthnasol ac yn ymateb yn briodol i ddeilliannau olrhain a monitro, er enghraifft trwy ddarparu cymorth a her briodol, defnyddio strategaethau ymyrraeth, mentora neu annog unigolion neu grwpiau
- yn defnyddio partneriaethau ag eraill i ddarparu cymorth effeithiol i ddysgwyr

Diogelu

Bydd arolygwyr yn adrodd ar b'un a yw trefniadau'r coleg ar gyfer diogelu dysgwyr yn bodloni gofynion ac nid ydynt yn destun pryder. Pan fydd trefniadau'n destun pryder difrifol, dylai arolygwyr gynnwys argymhelliad yn yr adroddiad a bydd Estyn yn anfon llythyr lles i'r coleg yn gofyn iddynt amlinellu sut y byddant yn mynd i'r afael â'r diffyg(ion).

Dylai arolygwyr werthuso i ba raddau y mae trefniadau diogelu'r coleg yn sicrhau bod yr holl ddysgwyr yn cael eu hamddiffyn p'un a ydynt ar y safle, oddi ar y safle neu ar-lein. Dylai trefniadau gynnwys nodi dysgwyr o dan 18 oed, ac oedolion sy'n agored i niwed sydd mewn angen neu sy'n wynebu risg o niwed sylweddol, arferion recriwtio diogel a chael trefniadau priodol ar gyfer atgyfeiriadau diogelu. Hefyd, dylai arolygwyr ystyried pa mor dda y mae'r coleg yn hyrwyddo arferion diogel a diwylliant o ddiogelwch. Mae Llywodraeth Cymru wedi cyhoeddi gofynion a chanllawiau statudol penodol am y materion diogelu hyn a dylai fod gan golegau bolisïau a gweithdrefnau ar waith sy'n cydymffurfio â nhw.

Bydd arolygwyr yn edrych ar ba mor effeithiol yw trefniadau'r coleg ar gyfer atal a mynd i'r afael â bwlio, aflonyddu a gwahaniaethu. Dylent ystyried sut mae'r coleg yn cadw dysgwyr yn ddiogel rhag peryglon radicaleiddio.

Dylai arolygwyr ystyried p'un a oes gan y coleg weithdrefnau cadarn ar gyfer gwirio addasrwydd staff a phobl eraill sydd mewn cysylltiad â dysgwyr, a bod y coleg yn cynnal cofnod o'r gwiriadau hyn. Dylai arolygwyr gadarnhau bod yr holl staff yn gwybod beth i'w wneud er mwyn ymateb i faterion diogelu a bod y swyddog arweiniol a'r llywodraethwr arweiniol dynodedig, a staff eraill lle y bo'n briodol, wedi cael hyfforddiant diogelu perthnasol.

Dylai arolygwyr ystyried pa mor dda y mae'r coleg yn defnyddio ei wybodaeth am faterion diogelu, o fewn ei ddarpariaeth ei hun a darpariaeth unrhyw is-gontractwyr, a pha mor dda y caiff prosesau adrodd eu defnyddio i sicrhau ansawdd diogelu gan uwch reolwyr.

5 Arweinyddiaeth a rheolaeth

5.1 Ansawdd ac effeithiolrwydd arweinwyr a rheolwyr

Dylai arolygwyr werthuso i ba raddau y mae arweinwyr a rheolwyr wedi sefydlu a chyfleu gweledigaeth glir a nodau, amcanion strategol, cynlluniau a pholisïau priodol sy'n canolbwyntio ar fodloni anghenion dysgwyr. Dylent ystyried y flaenoriaeth y mae arweinwyr wedi'i rhoi i sicrhau bod pob un o'r staff yn deall ac yn hyrwyddo diwylliant diogelu'r coleg.

Dylai arolygwyr fyfyrion ar ba mor dda y mae arweinwyr a rheolwyr ar bob lefel yn gosod disgwyliadau uchel ar gyfer staff, dysgwyr a'u hunain. Dylent ystyried pa mor dda y mae arweinwyr a rheolwyr yn datblygu tîm effeithiol ac ymgysylltiol o staff cymorth. Dylent ystyried i ba raddau y mae arweinwyr a rheolwyr yn modelu ac yn hybu gwerthoedd ac ymddygiadau proffesiynol sy'n cyfrannu'n gadarnhaol at wella'r coleg a chydweithredu effeithiol rhwng staff a darparwyr eraill. Dylent ystyried pa mor dda ar bob lefel y mae staff yn deall ac yn cyflawni eu rolau a'u cyfrifoldebau a pha mor dda y maent yn cydweithredu wrth ddatblygu blaenoriaethau strategol a gwella.

Dylai arolygwyr ystyried ystod eang o dystiolaeth wrth werthuso ansawdd arweinyddiaeth a rheolaeth, er enghraifft cofnodion o amrywiaeth o gyfarfodydd diweddar, cyfweiliadau â staff, cynlluniau gweithredu gwelliannau ac adroddiadau ar weithredu'r rhain, hunanasesiad diweddar gan arweinwyr a rheolwyr, a dadansoddi gwybodaeth am berfformiad dysgwyr.

Dylai arolygwyr ystyried pa mor dda y mae arweinwyr a rheolwyr yn gweithredu yn unol â'r egwyddor datblygu cynaliadwy a pha mor dda y maent yn gwneud penderfyniadau ac yn gosod blaenoriaethau ar gyfer gwella sy'n cydbwysu anghenion uniongyrchol, tymor byr ag anghenion tymor hir dysgwyr, y gymuned leol a Chymru.

Dylai arolygwyr edrych ar y graddau y mae arweinwyr a rheolwyr yn cynnal darpariaeth ansawdd uchel neu'n gwella agweddau gwan ar y ddarpariaeth. Dylent ystyried pa mor dda y mae arweinwyr a rheolwyr yn atal problemau rhag digwydd yn y lle cyntaf a pha mor gyflym y maent yn cychwyn unrhyw gamau unioni gofynnol.

Dylai arolygwyr ystyried y graddau y mae arweinwyr a rheolwyr yn bwrpasol ac yn llwyddo i gyflawni blaenoriaethau cenedlaethol a lleol. Dylai arolygwyr werthuso'r graddau y mae arweinwyr a rheolwyr yn cynllunio'n strategol i ddarparu cyfleoedd pwrpasol i ddysgwyr ddatblygu'u medrau Cymraeg mewn sefyllfaoedd ffurfiol ac anffurfiol.

Dylai arolygwyr ystyried pa mor dda y mae arweinwyr a rheolwyr yn rhannu nodweddion cadarnhaol y ddarpariaeth gyda staff ac yn cydweithredu â darparwyr a phartneriaid addysg eraill yn y sector i gyflawni gwelliannau yn lleol, yn rhanbarthol ac yn genedlaethol. Dylai arolygwyr ganolbwyntio ar ba mor dda y mae'r coleg yn defnyddio partneriaethau strategol a chydweithredu ag asiantaethau eraill i helpu i feithrin ei allu i wella'n barhaus, a lleihau effaith tloedi ar gyrhaeddiad.

Dylai arolygwyr werthuso pa mor dda y mae llywodraethwyr yn deall ac yn cyflawni eu rolau a'u cyfrifoldebau. Dylent ystyried pa mor dda y maent yn gyfarwydd â chryfderau'r coleg a'i feysydd i'w datblygu, a'r graddau y maent wedi cymryd rhan yn y gwaith i osod blaenoriaethau strategol y coleg. Dylent ystyried a oes cydbwysedd priodol rhwng cymorth a her yn y ffordd y mae'r corff llywodraethol yn dwyn uwch arweinwyr i gyfrif.

Dylai arolygwyr werthuso'r graddau y mae penderfyniadau gwariant y coleg, y ffordd y mae'n rheoli contractau, gan gynnwys trefniadau ar gyfer is-gontractwyr, lle bo'n briodol, a'i gynllunio ariannol bras, yn cysylltu'n briodol â'i flaenoriaethau strategol a chynllunio'r coleg ar gyfer gwella. O ran penderfyniadau gwariant, dylai arolygwyr

ystyried pa mor dda y mae'r coleg yn cydbwysu'i anghenion tymor byr ochr yn ochr ag anghenion tymor hir dysgwyr.

Dylai arolygwyr ystyried i ba raddau y mae arweinwyr a rheolwyr yn gwybod beth yw costau rhaglenni a gweithgareddau dysgu presennol, yn eu hadolygu ac yn cwestiynu a ydynt yn gost-ffeithiol. Dylai arolygwyr ystyried maint unrhyw warged neu ddiffyg o gymharu â chyllideb y coleg. Dylent ystyried a oes tuedd gyson o wario sydd uwchlaw neu islaw'r gyllideb ddirprwyedig flynyddol yn sylweddol ac archwilio'r rhesymau dros hyn, lle y bo'n digwydd.

Dylai arolygwyr ystyried a oes lefel briodol o staffio ac adnoddau dysgu i gyflwyno'r ddarpariaeth a gynlluniwyd yn effeithiol. Dylent ystyried pa mor dda y mae'r coleg yn hyrwyddo lles a llesiant ei staff.

Dylai arolygwyr ystyried a yw'r coleg yn defnyddio'i adeiladau yn effeithiol ac yn effeithlon, a'r graddau y mae'r adeiladau'n cefnogi neu'n rhwystro addysgu a dysgu o ansawdd uchel. Dylai arolygwyr ystyried ansawdd gweithleoedd dysgwyr a'r cyfleoedd a gânt i ymgymryd â'r ystod lawn o weithgareddau dysgu ac asesu.

5.2 Prosesau hunanwerthuso a chynllunio ar gyfer gwella

Dylai arolygwyr werthuso pa mor gywir y mae arweinwyr a rheolwyr yn adnabod cryfderau a gwendidau'r coleg. Dylent ystyried pa mor dda y mae arweinwyr a rheolwyr yn casglu a dadansoddi tystiolaeth uniongyrchol o safonau'r ddarpariaeth, gan gynnwys addysgu ac asesu, ac o ganlyniad i gynnwys amrywiaeth eang o bartneriaid a rhanddeiliaid priodol ac ymgynghori â nhw, fel colegau addysgu bellach eraill, rhwydweithiau dysgu proffesiynol, a thrwy lais neu ymglymiad dysgwyr.

Dylai arolygwyr ystyried effaith prosesau cynllunio ar gyfer gwella a pha mor dda y mae'r blaenoriaethau ar gyfer gwella a nodwyd yn cysylltu â deilliannau hunanasesiad y coleg. Dylai arolygwyr ystyried pa mor dda y mae arweinwyr a rheolwyr yn sicrhau bod blaenoriaethau'n cael eu cefnogi trwy ddyrannu adnoddau. Dylent werthuso pa mor dda y mae arweinwyr a rheolwyr yn diffinio camau gweithredu perthnasol a mesuradwy ar gyfer gwella o fewn amserlenni penodol a realistig ac yn dyrannu cyfrifoldeb am eu cyflawni.

Dylai arolygwyr ymchwilio i hanes y coleg o wneud gwelliannau a'r graddau y maent wedi arwain at effaith gadarnhaol ar ddysgu a lles dysgwyr, er enghraifft trwy welliannau i ansawdd yr addysgu a'r hyfforddi. Lle y bo'n briodol, dylai arolygwyr ystyried pa mor dda y mae'r coleg wedi ymateb i argymhellion arolygiadau blaenorol Estyn neu argymhellion gan bartneriaid strategol, ac a yw camau gweithredu'r coleg wedi arwain at welliannau.

5.3 Dysgu proffesiynol

Dylai arolygwyr werthuso i ba raddau y mae arweinwyr wedi creu diwylliant ac ethos i gefnogi dysgu proffesiynol pob un o'r staff, gan gynnwys y trefniadau ar gyfer cynorthwyo'r holl staff i ymroi'n weithgar i gynyddu eu gwybodaeth, eu dealltwriaeth a'u medrau proffesiynol. Dylent ystyried y graddau y mae staff yn cymryd rhan yn effeithiol mewn profiadau dysgu proffesiynol, gwerthuso a rheoli perfformiad.

Dylai arolygwyr werthuso effaith arweinwyr yn y ffordd y maent yn rheoli perfformiad

staff er mwyn helpu staff i wella'u harfer. Dylent hefyd farnu p'un a yw arweinwyr a rheolwyr yn mynd i'r afael â materion tanberfformio yn drylwyr ac yn uniongyrchol, lle bydd angen.

Dylent ystyried dysgu proffesiynol a wnaed gan staff, a'i effaith ar gynnydd a lles dysgwyr a'u harfer eu hunain. Dylent archwilio i ba raddau y mae staff wedi rhannu deilliannau datblygiad proffesiynol gyda staff eraill. Dylent fwrw golwg ar ba mor dda y mae arweinwyr wedi amlygu arfer dda yn y coleg a sicrhau bod staff eraill yn gallu elwa ohoni. Hefyd, dylent ystyried pa mor dda y mae staff yn gweithio gyda darparwyr datblygiad proffesiynol i'w helpu i ddatblygu eu harfer broffesiynol a chadw eu medrau galwedigaethol a'u gwybodaeth dechnegol yn gyfoes.