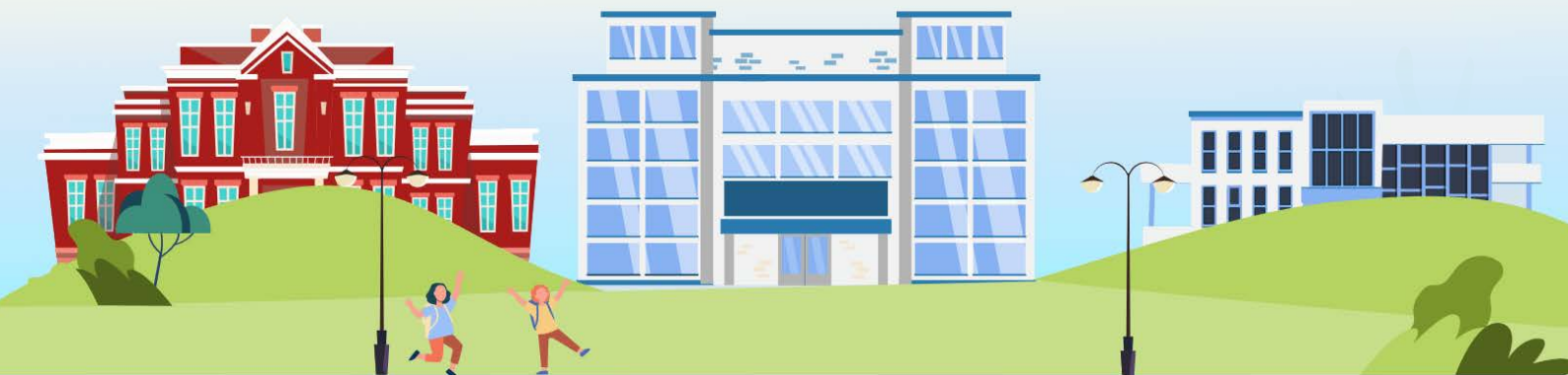




**Arweiniad i Arolygwyr**

**Beth rydym yn ei arolygu**

Gwasanaethau addysg Ilywodraeth  
leol ar gyfer arolygiadau o 2022



[estyn.llyw.cymru](http://estyn.llyw.cymru)

Cymerwyd pob rhagofal posibl i sicrhau bod y wybodaeth yn y ddogfen hon yn gywir adeg ei chyhoeddi. Dylid cyfeirio unrhyw ymholiadau neu sylwadau ynglŷn â'r ddogfen hon/cyhoeddiad hwn at:

Yr Adran Gyhoeddiadau

Estyn

Llys Angor

Heol Keen

Caerdydd

CF24 5JW neu drwy anfon e-bost at [cyhoeddiadau@estyn.llyw.cymru](mailto:cyhoeddiadau@estyn.llyw.cymru)

Mae'r cyhoeddiad hwn a chyhoeddiadau eraill gan Estyn ar gael ar ein gwefan:

[www.estyn.llyw.cymru](http://www.estyn.llyw.cymru)

**© Hawlfraint y Goron 2022: Gellir aildefnyddio'r adroddiad hwn yn ddi-dâl mewn unrhyw fformat neu gyfrwng ar yr amod y caiff ei aildefnyddio'n gywir ac na chaiff ei ddefnyddio mewn cyd-destun camarweiniol. Rhaid cydnabod y deunydd fel hawlfraint y Goron a rhaid nodi teitl yr adroddiad penodol.**

<b><u>Cyflwyniad</u></b>	<b>1</b>
<u>Diben yr arweiniad hwn</u>	1
<u>Sail gyfreithiol a chefnidir polisi ar gyfer arolygu gwasanaethau addysg llywodraeth leol</u>	1
<b><u>Rhan 1: Trefniadau arolygu</u></b>	<b>6</b>
<u>Cyflwyniad</u>	6
<u>Cyd-destun</u>	6
<u>Egwyddorion arolygu</u>	8
<u>Meddylfryd arolygu</u>	8
<u>Cod ymddygiad ar gyfer arolygwyr</u>	9
<u>Disgwyliadau o ran darparwyr</u>	9
<u>Materion yn ymwneud ag iechyd, diogelwch a lles</u>	10
<u>Ymateb i honiad ynghylch diogelu</u>	10
<u>Dull arolygu</u>	10
<u>Yr Ystafell Arolygu Rithwir</u>	12
<u>Y tîm arolygu</u>	12
<u>Amserlen arolygu</u>	12
<u>Cysylltu â'r awdurdod lleol cyn yr arolygiad</u>	13
<u>Arolygon</u>	14
<u>Paratoi'r cwestiynau arolygu lleol</u>	14
<u>Cynllunio'r arolygiad a pharatoi'r tîm</u>	15
<u>Gweithgareddau rhagarweiniol</u>	15
<u>Arsylwadau o wasanaethau addysg</u>	16
<u>Yn ystod wythnos yr arolygiad craidd</u>	16
<u>Ar ôl yr arolygiad</u>	20
<u>Llinell amser yn crynhoi cerrig milltir allweddol yn ystod y broses arolygu</u>	22
<u>Sicrhau ansawdd arolygiadau</u>	22
<b><u>Rhan 2: Meysydd arolygu a gofynion adrodd</u></b>	<b>23</b>
<u>Y fframwaith gwasanaethau addysg llywodraeth leol</u>	23
<u>Ynglŷn â'r awdurdod lleol</u>	24
<u>Crynodeb</u>	24
<u>Argymhellion</u>	24
<b><u>Meyssydd arolygu</u></b>	<b>25</b>
1 <u>Deilliannau</u>	25
2 <u>Gwasanaethau addysg</u>	30
3 <u>Arweinyddiaeth a rheolaeth</u>	37
<b><u>Rhan 3: Trefniadau gweithgarwch dilynol</u></b>	<b>44</b>

## Cyflwyniad

### Diben yr arweiniad hwn

#### **Mae'r arweiniad hwn yn amlinellu'r ffordd y byddwn ni'n cynnal arolygiadau o wasanaethau addysg llywodraeth leol o Fedi 2022.**

Mae gwasanaethau addysg llywodraeth leol yn cynnwys gwasanaethau addysg a ddarperir ar ran awdurdod lleol gan:

- gonsortiw m rhanbarthol neu bartneriaeth arall rhwng dau awdurdod lleol neu fwy
- awdurdod lleol arall
- sefydliad arall a gomisiynwyd gan yr awdurdod lleol (er enghraifft sefydliad gwirfoddol neu gwmni preifat)

Mae'r arweiniad hwn yn amlinellu'r trefniadau arolygu ar gyfer gwasanaethau addysg llywodraeth leol. Hefyd, mae'n amlinellu sut y byddwn yn mynd ar drywydd awdurdodau lleol sy'n peri pryder sylweddol.

Gall awdurdodau lleol a'u partneriaid ddefnyddio'r arweiniad hwn i ddeall sut byddwn ni'n cynnal arolygiadau. Gallai eu helpu hefyd i hunanwerthuso a chynllunio ar gyfer gwelliant.

Byddwch yn dod o hyd i ragor o wybodaeth ac arweiniad am arolygiadau ar ein gwefan: [www.estyn.llyw.cymru](http://www.estyn.llyw.cymru).

### Sail gyfreithiol a chefnidir polisi ar gyfer arolygu gwasanaethau addysg llywodraeth leol

Caiff arolygiadau o wasanaethau addysg llywodraeth leol eu cyflawni o dan Adran 38 Deddf Addysg 1997 sy'n darparu 'y caiff, ac os gofynnir iddo wneud hynny gan yr Ysgrifennydd Gwladol, Prif Arolygydd Ei Mawrhydi dros Addysg a Hyfforddiant yng Nghymru (PAEM) drefnu i unrhyw awdurdod lleol gael ei arolygu'. Rhaid i arolygiad o'r fath 'gynnwys adolygiad o'r ffordd y mae'r awdurdod yn cyflawni unrhyw swyddogaeth sy'n ymwneud â darparu addysg ar gyfer (a) pobl o oed ysgol gorfodol (boed yn yr ysgol neu fel arall) neu (b) pobl o unrhyw oedran uwchlaw neu islaw'r oedran hwnnw sydd wedi'u cofrestru'n ddisgyblion mewn ysgolion a gynhelir gan yr awdurdod'.

Mae agweddau eraill ar ddarpariaeth yr awdurdod lleol yn destun eu harolygu o dan amrywiaeth o ddeddfwriaeth, gan gynnwys y swyddogaethau a roddwyd iddo o dan adrannau 25 a 26 Deddf Dysgu a Sgiliau 2000 yn gysylltiedig ag addysg, hyfforddiant neu wasanaethau cymorth ieuenctid (o fewn ystyr adran 123 Deddf Dysgu a Sgiliau 2000).

Mae Deddf Plant 2004 yn gosod dyletswydd ar awdurdodau lleol a'u partneriaid i gydweithredu i wella lles plant. O ran awdurdodau lleol, rhoddir y pwerau i'r arolygiaeth adolygu swyddogaethau awdurdod lleol yn gysylltiedig ag Adran 51 y Ddeddf, sef cydweithredu i wella lles a llunio cynlluniau plant a phobl ifanc lle mae'r swyddogaethau hyn yn ymwneud ag addysg, hyfforddiant neu wasanaethau cymorth ieuenctid.

Mae Adran 51 Deddf Plant 2004 yn newid Deddf Addysg 1997 fel bod 'Arolygiad o awdurdod addysg lleol yng Nghymru o dan yr adran hon yn cynnwys adolygiad o'r ffordd y mae'r awdurdod yn cyflawni:

- unrhyw swyddogaeth a gyflwynwyd iddo yn rhinwedd ei rôl fel awdurdod addysg lleol
- y swyddogaethau a gyflwynwyd iddo o dan adrannau 25 a 26 Deddf Dysgu a Sgiliau 2000 mewn perthynas ag addysg, hyfforddiant neu wasanaethau cymorth ieuencid'

Bydd arolygiadau awdurdodau lleol yn cael eu cynnal gan Arolygwyr Ei Mawrhydi (AEM) dros Addysg a Hyfforddiant yng Nghymru. Er mwyn ymateb i'r gofyniad yn Neddf Plant 2004 i arolygiaethau gydweithio'n agosach, gallai arolygwyr o Arolygiaeth Gofal Cymru (AGC) ac Arolygiaeth Gofal Iechyd Cymru (AGIC) ymuno ag AEM. Yn ogystal, efallai bydd arolygwyr ychwanegol (AY) sydd wedi'u hawdurdodi o dan baragraff 2 Atodlen 1 Deddf Arolygiadau Ysgolion 1996 yn ymuno ag AEM yn ystod arolygiadau. O dan Adran 41 Deddf Addysg 1997, fel y'i diwygiwyd gan Ddeddf Archwilio Cyhoeddus (Cymru) 2004, gallai PAEM ofyn i Archwilio Cymru gynorthwyo ag unrhyw arolygiad o dan Adran 38. Mae PAEM ac Archwilio Cymru wedi cytuno:

- i y bydd Archwilio Cymru yn cyfrannu at yr arolygiadau hynny o awdurdodau lleol lle y bydd eu harbenigedd yn ychwanegu at drylwyredd ac effeithiolrwydd yr arolygiad
- ii y bydd Archwilio Cymru yn cyfrannu at gasglu a dadansoddi data perfformiad awdurdodau lleol yn rheolaidd
- iii fel partneriaid mewn arolygu awdurdodau lleol, gall Archwilio Cymru a'r arolygiaeth ddefnyddio adroddiadau arolygu'r awdurdod lleol i lunio adroddiadau, arolygon ac astudiaethau eraill

Bydd arolygu gwasanaethau addysg awdurdodau lleol ar gyfer plant a phobl ifanc yn cwmpasu swyddogaethau statudol yr awdurdod lleol, yn cynnwys gwasanaeth ieuencid yr awdurdod lleol.

Yn ogystal, bydd yn cynnwys arolygu'r trefniadau partneriaid ar gyfer gwasanaethau cymorth ieuencid (GCI). Y trefniadau partneriaeth hyn yw'r rheini a arweinir gan yr awdurdod lleol i gynllunio, cydlynu a goruchwyllo'r holl wasanaethau cymorth ieuencid mewn ardal. Amlinellwyd y trefniadau partneriaeth hyn yn Neddf Dysgu a Sgiliau 2000, ac ym mholisi Llywodraeth Cymru fel y'i disgrifiwyd yn Ymestyn Hawliau ac arweiniad cysylltiedig<sup>1</sup>. O dan Ddeddf Plant 2004<sup>2</sup>, gall y cyfrifoldeb statudol hwn am gynllunio mewn partneriaeth gael ei gyflawni drwy bartneriaeth pobl ifanc, partneriaeth plant a phobl ifanc neu bartneriaeth.

---

<sup>1</sup> Mae Ymestyn Hawliau a'r cyfarwyddiadau a'r arweiniad cysylltiedig ar gyfer ei weithredu yn ehangu'r sail gyfreithiol yng Nghymru ar gyfer darparu gwasanaethau cymorth ieuencid. Yn y dogfennau hyn, mae Llywodraeth Cymru wedi pennu fframweithiau ar gyfer awdurdodau lleol yng Nghymru i ddarparu gwasanaethau cymorth ieuencid.

<sup>2</sup> Canllawiau Partneriaethau Cryfach i Wella Canlyniadau (2006) Cylchlythyr Cynulliad Cenedlaethol Cymru Rhif: 35/2006.

Gwasanaethau cymorth ieuenctid yw'r gwasanaethau hynny ar gyfer pobl ifanc rhwng 11 a 25 oed, sy'n cael eu darparu, eu caffael neu eu hwyluso gan awdurdod lleol a'u nodi yn y cynllun partneriaeth a/neu adroddiad hunanasesu. Dyma'r gwasanaethau a fydd, ym marn Llywodraeth Cymru, yn annog, yn galluogi neu'n cynorthwyo pobl ifanc (yn uniongyrchol neu'n anuniongyrchol):

- i gymryd rhan yn effeithiol mewn addysg neu hyfforddiant;
- i fanteisio ar gyfleoedd ar gyfer cyflogaeth; neu
- i gymryd rhan yn effeithiol ac yn gyfrifol ym mywyd eu cymunedau.<sup>3</sup>

Yn ychwanegol at gyfeirio at y trefniadau partneriaeth hynny ar gyfer gwasanaethau cymorth ieuenctid, defnyddir y term partneriaeth yn fwy cyffredinol yn yr arweiniad hwn. Mae polisi cenedlaethol a'r ymgyrch i wella gwasanaethau a bod yn fwy cost-effeithiol yn golygu bod awdurdodau yn gweithio mwyfwy mewn partneriaeth ac yn integreiddio gwasanaethau. Yn yr arweiniad hwn, defnyddir 'partneriaeth' i gyfeirio at unrhyw drefniadau cydweithio lle mae partneriaid, sydd yn annibynnol fel arall, yn cydweithio i gyflawni nod gyffredin. Ni ddefnyddir y term i ddisgrifio trefniadau ymgynghorol, rhwydweithiau proffesiynol na threfniadau contractiol.

Mae gan Ddeddf Llywodraeth Leol ac Etholiadau (Cymru) 2021 oblygiadau amrywiol i'r modd y mae awdurdodau lleol yn gweithio. Mae Rhan 6, 'Perfformiad a llywodraethu priif gynghorau', yn arbennig, yn cynnwys sawl dyletswydd a allai effeithio ar y modd y caiff awdurdodau lleol eu harolygu, a sut rydym yn gweithio gydag arolygiaethau a rheoleiddwyr eraill. Bydd ein harolygiadau yn ystyried unrhyw reoliadau neu ganllawiau statudol a gyflwynwyd mewn perthynas â'r Ddeddf.

Mae Deddf Safonau a Threfniadaeth Ysgolion (Cymru) 2013 yn atgyfnerthu'r pwerau mynediad a'r hawl i ddogfennaeth sydd wedi'i hymgorffori mewn deddfwriaeth flaenorol.

Mae Deddf Anghenion Dysgu Ychwanegol a'r Tribiwnlys Addysg [Cymru] 2018, yn cefnogi nod Llywodraeth Cymru i greu system addysg gwbl gynhwysol lle caiff yr holl ddysgwyr eu hysbrydoli, eu cymell a'u cefnogi i gyrraedd eu potensial. Mae'r flaenoriaeth ar y system anghenion dysgu ychwanegol (ADY) ar ymyrraeth gynnar, sicrhau bod anghenion yn cael eu nodi'n gynnar, bod y ddarpariaeth gywir yn cael ei rhoi ar waith yn brydlon, a gwaith amlddisgyblaethol i gefnogi dysgwyr a chyflawni ymyriadau effeithiol a darbodus.

O dan y Ddeddf Anghenion Dysgu Ychwanegol a'r Tribiwnlys Addysg, bydd awdurdodau lleol yn gyfrifol am ddysgwyr ag ADY rhwng 0 a 25 oed, gan sicrhau eu bod yn gallu manteisio ar addysg neu hyfforddiant addas, yn cynnwys addysg orfodol ac addysg neu hyfforddiant ôl-16 arbenigol, lle bydd angen. Mae'r Ddeddf a'r Cod ADY ategol yn cyflwyno ystod o ddyletswyddau statudol newydd ar gyfer awdurdodau lleol a fydd yn cael eu cyflwyno o gyfnod gweithredu dros dair blynedd yn dechrau yn 2021.

Mae Deddf Llesiant Cenedlaethau'r Dyfodol (Cymru) 2015 a Deddf Llywodraeth Leol (Cymru) 2015 yn cefnogi'r ymagwedd a'r trefniadau ar gyfer arolygu awdurdodau

---

<sup>3</sup> Adroddiad Ymestyn Hawliau: cynorthwyo pobl ifanc yng Nghymru gan Uned Bolisi Cynulliad Cenedlaethol Cymru 2000, tud 83.

Ileol naill ai gan arolygiaethau unigol neu ar y cyd rhyngom ni, Archwilio Cymru ac AGC.

Er nad yw'n ofyniad cyfreithiol, mae'r llawlyfr arweiniad hwn hefyd yn ystyried Confensiwn y Cenhedloedd Unedig ar Hawliau'r Plentyn, a fabwysiadwyd gan Lywodraeth Cymru yn 2004 fel y sail i lunio polisi ar gyfer plant a phobl ifanc.

Ym mis Gorffennaf 2022, cyhoeddodd y llywodraeth '[Canllawiau gwella ysgolion: fframwaith ar gyfer gwerthuso, gwella ac atebolrwydd ysgolion](#)'. Mae'r arweiniad hwn yn cynnig pwynt cyfeirio newydd i ysgolion, unedau cyfeirio disgyblion, awdurdodau lleol, awdurdodau esgobaethol, consortia rhanbarthol ac Estyn, sy'n amlinellu'r hyn yr ydym yn ei ddisgwyl ganddynt wrth gyfrannu at wella ysgolion, yng nghyd-destun eu dyletswyddau cyfreithiol ehangach'.

## Rhan 1: Trefniadau arolygu

### Cyflwyniad

Mae'r adran hon wedi ei hamlinellu mewn ffordd sy'n adlewyrchu trefn y gwaith cyn, yn ystod ac ar ôl arolygiad craidd.

Mae'r arolygydd cofnodol (ACof) yn gyfrifol am gynnal a rheoli'r arolygiad, ac am yr adroddiad arolygu. Er bod yr arweiniad hwn yn canolbwyntio'n bennaf ar rôl yr arolygydd cofnodol, rhaid i holl aelodau'r tîm gydymffurfio â'r un gofynion arolygu.

### Cyd-destun

Mae'r arweiniad hwn yn ymwneud â'r arolygiad craidd o wasanaethau addysg llywodraeth leol. Rydym yn arolygu agweddau ar wasanaethau addysg llywodraeth leol yn rheolaidd trwy amrywiaeth o weithgareddau eraill. Mae rhywfaint o'r gwaith arolygu hwn yn arwain at werthusiadau cyhoeddedig, ond nid yw gweithgarwch arall. Mae'r tabl isod yn rhoi mwy o fanylion.

Gweithgarwch arolygu	Amllder	Canlyniad
Gwaith <b>arolygydd cyswllt awdurdod lleol (ACALI)</b> . Mae tîm o ACALLau yn gweithio mewn rhanbarth ac mae gan bob awdurdod lleol un ACALI fel cyswllt allweddol. Mae ACALLau yn cyfarfod ag uwch swyddogion ac aelodau etholedig mewn awdurdodau lleol i'w herio am eu gwaith i wella deilliannau addysg. Gallai ACALLau gyfarfod ag arweinwyr darparwyr addysg, rheolwyr gwasanaethau lleol ac arsylwi cyfarfodydd cyngor yn uniongyrchol. Trwy gydol y flwyddyn, rydym yn derbyn gohebiaeth gan ddysgwyr, rhieni a rhanddeiliaid eraill am wasanaethau addysg llywodraeth leol. Bydd ACALLau yn ystyried hyn yn eu trafodaethau gydag awdurdodau lleol. Mae ACALLau hefyd yn cyfarfod â chonsortia rhanbarthol ar gyfer gwasanaethau gwella ysgolion ac â phartneriaethau eraill rhwng awdurdodau lleol sy'n darparu gwasanaethau addysg.	Bob tymor	Adborth llafar yn ystod ymweliadau. Mae gwaith ACALI yn llywio gweithgarwch arolygu arall gyda'r awdurdod lleol a'i ddarparwyr addysg.



<p><b>Adroddiadau thematig.</b> Bob blwyddyn, mae Llywodraeth Cymru yn gofyn i ni lunio adroddiadau cenedlaethol ar ystod o themâu. Yn aml, byddwn yn ymweld â sampl o awdurdodau lleol neu gonsortia neu'n cynnal arolwg o'r holl awdurdodau lleol neu gonsortia fel rhan o'r gwaith hwn.</p>	<p>Bob blwyddyn</p>	<p>Adborth llafar yn ystod ymweliadau. Mae adroddiadau cenedlaethol yn cynnwys awdurdodau lleol neu gonsortia rhanbarthol unigol sydd ag arfer dda.</p>
<p><b>Adroddiadau testunol.</b> Rydym yn dewis canolbwyntio ar agwedd benodol ar wasanaethau addysg llywodraeth leol a bydd yn gwerthuso'r testun hwn ar draws pob awdurdod lleol neu bob consortiwm. Er enghraifft, llunio adroddiadau testunol ar waith awdurdodau lleol yn ystod y pandemig Covid-19.</p>	<p>Yn achlysurol</p>	<p>Adborth ysgrifenedig i bob awdurdod lleol neu gonsortiw rhanbarthol, fel y bo'n briodol. Hefyd, gall gyfrannu at adroddiadau cenedlaethol neu ein hadroddiad blynyddol hefyd.</p>
<p><b>Cynigion ar gyfer trefniadaeth ysgolion.</b> Mae'n ofynnol i ni werthuso pob cynnig ar gyfer trefniadaeth ysgolion a gyflwynir gan awdurdodau lleol.</p>	<p>Yn unol â chyflwyniadau gan awdurdodau lleol</p>	<p>Rydym yn llunio ymateb ffurfiol sy'n cael ei gynnwys yn yr 'adroddiad ymgynghori' a gyhoeddir gan y cynigiwr, ond ni chaiff hwn ei gyhoeddi ar ein gwefan.</p>
<p><b>Cynadleddau gwella.</b> I ddechrau, defnyddiom ni gynadleddau gwella i gefnogi awdurdodau lleol y tu allan i'r cylch arolygu lle roedd agweddau ar eu gwasanaethau addysg yn destun pryder. Mae'r dull wedi cael ei ddefnyddio o fis Medi 2018 i gefnogi awdurdodau lleol y nodwyd eu bod yn destun pryder sylweddol yn dilyn arolygiad GALIL.</p>	<p>Trefnir yn ôl yr angen</p>	<p>Anfonir llythyr at brif weithredwr yr awdurdod lleol yn dilyn cynhadledd wella sy'n rhoi manylion am ein barn ar feysydd sy'n destun pryder.</p>

<p><b>Arolygiadau o ysgolion a darparwyr addysg eraill a gweithgarwch dilynol cysylltiedig.</b> Caiff arolygwyr wybodaeth ddefnyddiol am ansawdd yr her a'r cymorth a ddarperir i'r darparwr gan yr awdurdod lleol neu'r consortiwm rhanbarthol i ysgogi gwelliant.</p>	<p>Parhaus</p>	<p>Mae canfyddiadau'n llywio gweithgarwch arolygu gyda'r awdurdod lleol a'i consortiwm rhanbarthol.</p>
-------------------------------------------------------------------------------------------------------------------------------------------------------------------------------------------------------------------------------------------------------------------------	----------------	---------------------------------------------------------------------------------------------------------

Yn ystod arolygiad craidd o wasanaethau addysg llywodraeth leol, byddwn yn ystyried y gweithgarwch arolygu a ddisgrifir uchod, ynghyd ag unrhyw waith arolygu perthnasol arall a wnaethom nad yw wedi'i gynnwys uchod.

### Egwyddorion arolygu

Byddwn:

- yn sicrhau bod arolygu o ansawdd uchel ac yn ymateb i anghenion pob dysgwr
- yn sicrhau bod barnau'n gadarn, yn ddibynadwy ac yn ddilys
- yn cynnwys yr awdurdod lleol yn llawn yn y broses arolygu, gan gynnwys defnyddio enwebeion
- yn defnyddio adroddiad hunanwerthuso a gwaith cynllunio gwelliant yr awdurdod lleol fel y man cychwyn ar gyfer yr arolygiad ac i lywio cwestiynau am wasanaethau addysg
- yn cynnwys arolygwyr cymheiriaid yn y broses arolygu
- yn sicrhau cyn lleied â phosibl o alwadau ar gyfer dogfennaeth a pharatoi gan yr awdurdod lleol
- yn gwerthuso tystiolaeth ynglŷn â safbwynt plant a phobl ifanc a rhanddeiliaid eraill
- yn cymhwyso egwyddor cydraddoldeb i'r Gymraeg a'r Saesneg i'n holl waith arolygu, gan ddarparu gwasanaethau dwyieithog, yn unol ag arferion yr awdurdodau lleol a arolygwyd
- bod yn adeiladol wrth nodi a chynorthwyo awdurdodau lleol sydd â meysydd pwysig i'w gwella
- cyfrannu at asesiadau ac adroddiadau ar y cyd â chyrrff arolygu, archwilio a rheoleiddio eraill fel y mynnir gan ddeddfwriaeth Llywodraeth Cymru.

### Meddylfryd arolygu

Mae ein dull arolygu:

- **Yn deg a diduedd** – mae hyn yn golygu ein bod yn gweithio i fod yn annibynnol, yn wrthrychol a chytbwys. Rydym yn drylwyr a chyson yn ein gwaith. Rydym yn pwysoli'r dystiolaeth a'i harwyddocâd i ddarparu barn onest, gredadwy a chywir am gryfderau a gwendidau'r darparwr.
- **Yn gefnogol** – rydym yn gweithio i roi arweiniad i ddarparwyr i roi gwelliannau ar waith sydd o fudd i ddysgwyr. Rydym yn annog arloesedd ac yn cydnabod bwriadau da. Rydym yn gyfeillgar ond bob amser yn broffesiynol o ran ein dull. Rydym yn cefnogi diwygio addysgol. Rydym yn gweithio'n galed i ddatblygu

perthnasoedd ystyrion gyda darparwyr a sefydliadau lleol a rhanbarthol fel rhan o rwydwaith cymorth ledled Cymru.

- **Yn fyfyrionol** – rydym ni'n feddwl agored. Rydym yn gwranddo ar ystod eang o randdeiliaid ac yn myfyrio ar eu hymatebion. Rydym yn feddylgar, yn bwyllog ac yn ofalus. Rydym yn cynllunio cyfleoedd i feddwl yn ofalus am y canfyddiadau arolygu a'u trafod â phobl eraill yn y tîm.
- **Yn dryloyw** – rydym ni'n wybodus ac yn cyfathrebu'n glir, yn uniongyrchol ac yn gryno. Rydym yn defnyddio methodolegau arolygu effeithlon ac effeithiol i ymateb i sefyllfa unigryw'r darparwr. Rydym yn cynllunio gweithgarwch arolygu ac yn adrodd ar gryfderau a gwendidau mewn ffyrdd sy'n adlewyrchu amgylchiadau penodol pob darparwr unigol. O ganlyniad, mae ein gweithredoedd yn hyrwyddo ymddiriedaeth a pharch.

### Cod ymddygiad ar gyfer arolygwyr

Mae ein cod ymddygiad yn esbonio sut mae arolygwyr yn ymgorffori'r meddylfryd arolygu trwy eu gweithredoedd. Dylai arolygwyr gynnal y safonau uchaf posibl yn eu gwaith. Rhaid i bob arolygydd fodloni'r safonau yn ein cod ymddygiad. Wrth gynnal yr arolygiad, bydd arolygwyr:

- yn gwneud eu gwaith gyda didwylledd, cwrteisi a sensitifrwydd
- yn gwerthuso gwaith yr awdurdod lleol yn wrthrychol
- yn adrodd yn onest, yn deg ac yn ddiuedd
- yn cyfathrebu'n glir ac yn agored
- yn gweithredu er lles pennaf y dysgwyr
- yn parchu cyfrinachedd yr holl wybodaeth sy'n dod i law yn ystod eu gwaith

Mae'n bwysig bod arolygwyr yn gwerthuso effeithiolrwydd darpariaeth ac arweinyddiaeth ar eu cyfraniad i ddeilliannau ac nid ar sail unrhyw hoffter o ddulliau penodol. Yr allwedd i'r gwerthusiadau yw p'un a yw'r dulliau a'r drefniadaeth yn addas i'w diben o gynorthwyo pob dysgwr i gyflawni safonau uchel a lefelau lles uchel.

Dylai arolygwyr roi gwybod i ni am unrhyw achos canfyddedig neu wirioneddol o wrthdaro buddiannau cyn gynted ag y byddant yn cael eu hysbysu eu bod yn rhan o'r tîm arolygu.

### Disgwyliadau o ran darparwyr

Er mwyn i arolygu fod yn adeiladol ac yn fuddiol, mae'n bwysig bod arolygwyr a darparwyr yn sefydlu ac yn cynnal amgylchedd gwaith proffesiynol ar sail cwrteisi, parch ac ymddygiad proffesiynol ar y ddwy ochr. Rydym yn disgwyl i arolygwyr gydymffurfio â'n Cod Ymddygiad. Yn gyfnewid am hynny, rydym yn disgwyl i ddarparwyr:

- fod yn gwrtais ac yn broffesiynol
- cymhwyso eu codau ymddygiad eu hunain yn eu trafodion ag arolygwyr
- ein galluogi i gynnal yr arolygiad mewn modd agored a gonest
- ein galluogi i werthuso darpariaeth yn wrthrychol yn erbyn y fframwaith

- defnyddio ein systemau electronig i reoli arolygiadau, yn ôl y gofyn
- darparu tystiolaeth a fydd yn ein galluogi i adrodd yn onest, yn deg ac yn ddibynadwy ar yr awdurdod lleol
- cynnal deialog bwrpasol â'n harolygydd cofnodol ac arolygwyr eraill
- cydnabod bod angen i ni siarad ag aelodau etholedig, swyddogion, dysgwyr a rhanddeiliaid eraill heb fod rheolwr neu uwch arweinydd yn bresennol
- amlygu unrhyw bryderon ynghylch yr arolygiad mewn modd amserol ac addas trwy'r enwebai neu uwch arweinydd, tra bod ein tîm ar y safle, os oes modd
- cydweithio â ni i sicrhau cyn lleied â phosibl o amhariad a straen trwy gydol yr arolygiad
- sicrhau iechyd a diogelwch arolygwyr tra byddant ar y safle
- cadw'r cyfarfodydd a'r canfyddiadau arolygu yn gyfrinachol hyd nes y cyhoeddir yr adroddiad

Pan fydd yn cael hysbysiad am arolygiad, dylai'r awdurdod lleol adolygu aelodaeth y tîm arolygu. Cyfrifoldeb yr awdurdod lleol yw amlygu unrhyw achosion canfyddedig neu wirioneddol o wrthdaro buddiannau ar unwaith cyn i'w arolygiad ddechrau.

### **Materion yn ymwneud ag iechyd, diogelwch a lles**

Bydd arolygwyr yn cynnal arolygiadau yn unol â'n harweiniad ar arolygu diogelu. Os byddant yn gweld unrhyw beth sy'n achosi perygl gwirioneddol i ddiogelwch staff, ymwelwyr neu ddysgwyr, yn eu barn nhw, dylent roi gwybod i'r Cyfarwyddwr Addysg. Ym mhob achos, dylai arolygwyr wneud nodyn electronig ar wahân o'r bygythiad a chofnodi'r ffaith eu bod wedi rhoi gwybod i'r rheolwyr amdano. Dylai arolygwyr adrodd ar risgiau amlwg yn ymwneud ag iechyd, diogelwch a lles o dan faes arolygu 3 (arweinyddiaeth a rheolaeth). Lle mae'r risgiau hyn yn bryder difrifol, dylai arolygwyr gynnwys argymhelliad yn yr adroddiad. Byddwn yn anfon llythyr lles at yr awdurdod lleol yn gofyn iddynt amlinellu'r modd y byddant yn mynd i'r afael â'r diffyg.

### **Ymateb i honiad ynghylch diogelu**

Os caiff arolygydd wybod am honiad/amheuaeth yn ymwneud â phlentyn, unigolyn ifanc neu oedolyn sy'n agored i niwed, dylai ddilyn y gweithdrefnau a amlinellir yn fersiwn gyfredol 'Polisi a gweithdrefnau Estyn ar gyfer diogelu', sydd ar gael ar ein gwefan.

### **Dull arolygu**

Mae'r arweiniad hwn yn amlinellu'r gweithdrefnau ar gyfer arolygiadau craidd o wasanaethau addysg llywodraeth leol. Bydd yr arolygiadau hyn yn cael eu hategu gan weithgarwch dilynol mewn awdurdodau lleol y nodir eu bod yn peri pryder sylweddol, ac ymdrinnir â hyn yn Rhan 3.

Y man cychwyn ar gyfer arolygu yw arfarniad yr awdurdod lleol o'i berfformiad ei hun, gan ategu hynny â thystiolaeth berthnasol. Dylai gwasanaethau addysg llywodraeth leol fod yn gwerthuso eu gwaith fel proses naturiol yn eu cylch gwella busnes. Nid ydym yn disgwyl i awdurdod lleol baratoi adroddiad hunanwerthuso ar gyfer arolygiad, a byddwn yn feirniadol o arweinwyr os caiff adroddiad o'r fath ei greu yn gyfan gwbl at y diben hwn. Mae hunanwerthuso yn broses bwysig iawn ar gyfer

gwella. Mae hunanwerthuso gonest a thrwyadl, ochr yn ochr ag asesu risg cyson, yn helpu awdurdodau lleol i gynnal gwasanaethau da a'u datblygu ymhellach, cynllunio ar gyfer gwelliant lle bo angen a gwneud penderfyniadau gwybodus ynghylch defnyddio adnoddau'n effeithlon.

Ni fydd arolygwyr yn arolygu nac yn gwerthuso pob gwasanaeth addysg yn ystod arolygiad craidd.

Ar ôl adolygu dogfennau allweddol o'r awdurdod lleol, fel adroddiadau perfformiad i aelodau etholedig a chynlluniau strategol, ochr yn ochr â'n gwybodaeth am yr awdurdod lleol, bydd arolygwyr yn dewis agweddau penodol ar wasanaethau addysg i'w gwerthuso yn ystod yr arolygiad craidd. Bydd arolygwyr yn gwneud hyn trwy ddrافتio 'cwestiynau arolygu lleol'. Bydd arolygwyr yn rhannu'r cwestiynau hyn gyda'r awdurdod lleol ac yn gofyn am eu barn ar eu haddasrwydd. Bydd arolygwyr yn ystyried adborth gan yr awdurdod lleol. Ein harolygwyr fydd yn gwneud y penderfyniad terfynol ynglŷn â geiriad a ffocws y cwestiynau lleol.

Byddant yn cymryd sampl o dystiolaeth i brofi arfarniad yr awdurdod lleol ei hun. Mae'r cynnydd a wneir gan ddysgwyr o'u manau cychwyn a'r safonau a gyflawnant yn fesurau allweddol o ansawdd yr addysg y maent wedi'i chael ac o effeithiolrwydd yr arweinyddiaeth a'r rheolaeth yn yr awdurdod. Bydd arolygu yn canolbwyntio ar anghenion dysgwyr, eu lles a'u hagweddau at ddysgu, a'r effaith a gaiff y gwasanaethau a ariennir neu a gydlynir gan yr awdurdod lleol arnynt, yn uniongyrchol neu'n anuniongyrchol.

Gall y cyfnod arolygu a nifer yr arolygwyr amrywio yn ôl maint yr awdurdod lleol, y modd y caiff gwasanaethau addysg llywodraeth leol eu darparu yn yr ardal, a nifer a natur cwestiynau'r arolygiad.

Bydd adroddiadau arolygu yn cwmpasu'r holl feysydd arolygu a'r gofynion adrodd yn y fframwaith arolygu a amlinellir yn Rhan 2.

Cynhelir pob arolygiad yn unol â'n Polisi Iaith Gymraeg, sydd ar gael ar wefan yr arolygiaeth [www.estyn.llyw.cymru](http://www.estyn.llyw.cymru) ac sy'n cael ei ategu gan arweiniad atodol ar arolygu datblygu medrau Cymraeg.

Fel arfer, caiff gweithgareddau arolygu craidd, fel cyfweiliadau, grwpiau ffocws a chyfarfodydd tîm, eu cynnal wyneb yn wyneb. Gallai dull o bell yn defnyddio meddalwedd cyfarfodydd o bell neu alwad ffôn fod yn addas ar gyfer rhai gweithgareddau. Bydd gweithgareddau a wneir o bell yn cael eu defnyddio â disgresiwn, naill ai ble mae amgylchiadau neu reolau yn gofyn hynny, neu ble mae'n gyfleus ac yn effeithlon gwneud hynny heb amharu ar effeithiolrwydd y broses arolygu. Er enghraifft, fel rhan o'r gweithgareddau rhagarweiniol, gallem drefnu cyfarfod ar-lein ar gyfer grŵp o benaethiaid yn hytrach na gofyn iddynt deithio pellter sylweddol i leoliad canolog.

Fel arfer, byddwn yn trafod ac yn cytuno â'r awdurdod lleol pa weithgareddau allai fod yn addas ar gyfer dull o bell fel rhan o'r broses o gynllunio arolygiad.

## Yr Ystafell Arolygu Rithwir

Byddwn yn defnyddio system electronig, o'r enw'r 'Ystafell Arolygu Rithwir' (YAR), i reoli llawer o agweddau ar yr arolygiad. System ar y we yw hon sy'n galluogi awdurdodau lleol i lanlwytho gwybodaeth cyn yr arolygiad ac i lawrlwytho arweiniad gan yr arolygiaeth ynglŷn â'r broses arolygu. Hefyd, yr YAR yw'r man lle y gall awdurdodau lleol weld arweiniad yr enwebai ar baratoi ar gyfer yr arolygiad ac ar lenwi holiaduron ôl-arolygiad.

## Y tîm arolygu

Bydd ein timau arolygu yn cael eu harwain gan arolygydd cofnodol. Bydd yr arolygydd cofnodol yn AEM bob amser, a chaiff aelodau eraill y tîm eu cymryd o blith AEM ac arolygwyr ychwanegol. Gall arolygwyr ychwanegol fod ar secondiad neu contract i'r arolygiaeth. Hefyd, bydd pob tîm yn cynnwys o leiaf ddau arolygydd cymheiriaid. Fel arfer, bydd un arolygydd cymheiriaid yn uwch arweinydd o awdurdod lleol neu gonsortwm rhanbarthol y tu allan i'w hawdurdod lleol neu'u rhanbarth eu hunain. Bydd arolygydd cymheiriaid arall yn bennaeth maes gwasanaeth mewn awdurdod lleol neu gonsortwm rhanbarthol, fel arfer.

Fel arfer, bydd o leiaf un o arolygwyr cyswllt yr awdurdod lleol (ACALI) yn y rhanbarth yn rhan o'r tîm ac yn gweithredu fel y dirprwy arolygydd cofnodol.

Bydd y tîm arolygu yn cynnwys o leiaf un arolygydd o Archwilio Cymru (AC) bob amser. Gan ddibynnu ar natur y materion a nodwyd yn y dystiolaeth cyn-arolygiad, gallai'r tîm ofyn am arolygydd o Arolygiaeth Gofal Cymru (AGC). Os yw'n briodol, bydd yr arolygydd cofnodol yn cysylltu ag AGC cyn yr arolygiad i lunio barn ynghylch p'un a fyddai'n fuddiol i gynrychiolydd o AGC ymuno â'r tîm arolygu. Yn ymarferol, anaml y bydd AGC yn cymryd rhan mewn arolygiadau GALIL wyneb-yn-wyneb.

Yr arolygydd cofnodol sy'n rheoli'r tîm arolygu, ac ef/hi yw'r pwynt cyfeirio cyntaf ar gyfer pawb sy'n gysylltiedig â'r arolygiad.

Caiff yr awdurdod lleol ei wahodd i ddewis uwch aelod staff i ymgymryd â rôl yr enwebai, i gydweithio â'r tîm arolygu. Dylai fod gan yr enwebai hynafedd digonol a gwybodaeth ddigonol am waith yr awdurdod lleol i weithredu fel cysylltiad rhwng yr awdurdod lleol a'r tîm arolygu.

## Amserlen arolygu

Dechreuodd y rhaglen arolygu GALIL ym mis Medi 2018. Ar y cychwyn, ein bwriad oedd arolygu pob awdurdod lleol dros gyfnod o 4 blynedd. O ganlyniad i COVID-19, tarfwyd yn ddifrifol ar yr amserlen. Byddwn yn anelu at arolygu rhwng 4 a 6 awdurdod lleol bob blwyddyn gyda'r bwriad i gwblhau'r cylch arolygiadau presennol o bob awdurdod lleol erbyn Rhagfyr 2024.

Caiff y rhaglen ei thrafod gyda chyrff arolygu, archwilio a rheoleiddio eraill er mwyn helpu osgoi dyblygu a manteisio ar gyfleoedd i gydweithio gydag Archwilio Cymru, AGC neu AGIC.

## Cysylltu â'r awdurdod lleol cyn yr arolygiad

Byddwn yn hysbysu awdurdod lleol am arolygiad o wasanaeth addysg llywodraeth leol ddeg wythnos ymlaen llaw.

Pan fydd yr awdurdod lleol wedi cael ei hysbysu'n ffurfiol, bydd un o'n cydlynwyr arolygu (CydAr) yn cysylltu â'r awdurdod lleol dros y ffôn i wneud y trefniadau ar gyfer yr arolygiad. Yn ystod y drafodaeth hon, bydd y CydAr:

- yn trafod rhaglen amlinellol ar gyfer yr arolygiad, gan gynnwys y broses ar gyfer trafod cwestiynau am arolygiad lleol a'r gwaith arolygu ar y safle
- yn rhannu'r cwestiynau arolygu lleol drafft
- yn trafod y wybodaeth benodol sydd ei hangen cyn yr arolygiad ac yn gwneud y trefniadau ar gyfer ei chael ar ffurf electronig trwy'r YAR
- yn gofyn a oes unrhyw faterion neu risgiau y dylai'r tîm fod yn ymwybodol ohonynt, ac yn gofyn am friff cyffredinol ar iechyd a diogelwch i'r tîm ar ddechrau'r arolygiad
- yn cadarnhau a yw'r awdurdod lleol yn dymuno cael enwebai ai peidio ac, os ydyw, yn cytuno ar rôl yr enwebai ac yn cadarnhau bod gan y swyddog enwebedig hynafedd digonol a'i fod/bod wedi cwblhau'r hyfforddiant gofynnol
- yn trefnu bod tystiolaeth ategol ar gael
- yn trafod gofyniad yr amserlen am gyfweiliadau
- yn gwneud unrhyw drefniadau domestig fel ystafell sylfaen i'r arolygwyr, lle parcio a mynediad i'r rhyngwyd
- yn sicrhau bod gweithdrefnau cytûn i fynd i'r afael ag unrhyw bryderon neu gŵynion a all godi yn ystod yr arolygiad
- yn gwneud y trefniadau ar gyfer adrodd yn ôl ar ganfyddiadau'r arolygiad
- yn cytuno ar y trefniadau ar gyfer llenwi'r holiadur ôl-arolygiad
- yn rhoi gwybod i'r awdurdod lleol y caiff y trefniadau allweddol eu cadarnhau'n ysgrifenedig

Bydd y CydAr yn gofyn am y wybodaeth ganlynol gan yr awdurdod lleol drwy'r YAR cyn gynted â phosibl ar ôl yr hysbysiad ffurfiol o'r arolygiad:

- gwybodaeth gefndir allweddol am yr awdurdod lleol
- dogfennau mewnol sy'n cynnwys barn yr awdurdod lleol ar agweddau ar ddeilliannau addysg, ansawdd y gwasanaethau addysg neu ansawdd yr arweinyddiaeth a'r rheolaeth o ran gwasanaethau addysg, fel adroddiadau i'r Cyngor, y Cabinet, craffu, y tîm rheoli corfforaethol, y Bwrdd Gwasanaethau Cyhoeddus neu Lywodraeth Cymru. Dylai'r ffocws fod ar ddogfennau a luniwyd yn ystod y 12 mis diwethaf, ond gallai dogfennau hŷn fod yn ddilys neu ddarparu cyd-destun defnyddiol o hyd
- cynlluniau cyfredol (gan gynnwys y cynllun corfforaethol a'r cynllun partneriaeth lefel uchaf, yn ogystal â chynlluniau sy'n ymwneud â gwasanaethau addysg)

Byddwn yn gofyn i'r awdurdod lleol roi gwybod i bartneriaid a rhanddeiliaid eraill, fel y consortiwm rhanbarthol, am yr arolygiad.

## Arolygon

Byddwn yn cynnal arolwg dinasyddion am dair wythnos cyn wythnos yr arolygiad craidd. Bydd yr arolwg hwn yn cael cyhoeddusrwydd eang trwy ein sianeli cyfathrebu a byddwn yn gofyn i'r awdurdod lleol roi cyhoeddusrwydd i'r arolwg hefyd.

Gall unrhyw randdeiliaid eu llenwi er mwyn rhannu eu barn ynglŷn â gwasanaethau addysg llywodraeth leol yn ardal yr awdurdod lleol. Er enghraifft, mae gennym ddiddordeb ym marn:

- plant a phobl ifanc
- rhieni a gofalwyr
- aelodau etholedig a llywodraethwyr
- staff sy'n gweithio yn yr awdurdod lleol a'i ysgolion (ac eithrio penaethiaid – gweler isod)
- staff sy'n gweithio i'r consortiwm rhanbarthol
- sefydliadau lleol neu genedlaethol sydd â diddordeb mewn gwasanaethau addysg
- dinasyddion lleol sydd â diddordeb mewn gwasanaethau addysg

Bydd yr arolwg dinasyddion yn cynnwys cwestiynau cyffredin ar gyfer pob arolygiad GALIL yn ogystal â gofyn am farn sy'n ymwneud â'r cwestiynau arolygu lleol.

Bydd ein harolygwyr yn ystyried yr adborth o'r arolwg ochr yn ochr â thystiolaeth arall yn ystod prif wythnos yr arolygiad. Bydd y CydAr yn esbonio sut cynhelir yr arolwg yn ystod ei sgwrs gychwynol â'r awdurdod lleol.

Byddwn yn ceisio barn penaethiaid ysgolion yn yr awdurdod lleol trwy eu harolwg eu hunain. Bydd yr arolwg hwn yn agored ar yr un pryd â'r arolwg dinasyddion. Byddwn yn anfon neges e-bost at yr holl ysgolion yn uniongyrchol, ond rydym yn annog yr awdurdod lleol i hyrwyddo'r arolwg hefyd i sicrhau cyfradd ymateb ddefnyddiol.

Byddwn yn rhannu canfyddiadau meintiol o arolygon gyda'r awdurdod lleol, ond mae'r holl sylwadau yn gyfrinachol ac ni fyddant ar gael i'r awdurdod lleol. Gallai arolygwyr grynhoi sylwadau gyda'r awdurdod lleol lle mae hyn yn fuddiol i archwilio thema ymhellach yn ystod yr arolygiad.

I gael rhagor o wybodaeth ac arweiniad am sut rydym ni'n defnyddio arolygon, gweler ein harweiniad atodol.

## Paratoi'r cwestiynau arolygu lleol

Wrth baratoi ar gyfer yr arolygiad, bydd yr arolygydd cofnodol yn ystyried barn yr awdurdod lleol amdano'i hun, ynghyd â gwybodaeth sydd gan yr arolygiaeth yn barod. Byddwn yn trefnu cael briff ar yr awdurdod lleol gan Archwilio Cymru ac AGC hefyd.

Ar y cyd â'n cyfarwyddwr cynorthwyol sy'n gyfrifol am GALIL a'n swyddogion arweiniol ar gyfer GALIL, bydd arolygwyr cyswllt yr awdurdod lleol (ACALI) yn drafftio set o gwestiynau arolygu lleol am wasanaethau addysg cyn hysbysu. Fel arfer, bydd o leiaf bedwar cwestiwn a dim mwy nag wyth. Bydd y cwestiynau hyn yn



canolbwyntio ar wasanaethau addysg sy'n ymwneud â blaenoriaethau strategol yr awdurdod lleol neu'n ymwneud â gwybodaeth sydd gennym am wasanaethau addysg yn yr awdurdod lleol. Byddant yn cwmpasu agweddau penodol ar faes arolygu 2. Bydd y cydlynedd arolygu (CydAr) wedi rhannu'r cwestiynau drafft hyn gyda'r awdurdod fel rhan o'r broses hysbysu.

Bydd yr awdurdod lleol yn cael cyfle i drafod y cwestiynau drafft gyda'r arolygydd cofnodol o fewn 10 diwrnod i'r hysbysiad. Bydd y drafodaeth hon fel arfer yn digwydd dros y ffôn, ond os yw'n gyfleus, gallai'r arolygydd cofnodol ymweld â'r awdurdod lleol. Fel rhan o'r drafodaeth hon, bydd yr arolygydd cofnodol yn esbonio'r rhesymeg ar gyfer y cwestiwn drafft a osodwyd, yn cynnig y syniad y tu ôl i bob cwestiwn ac yn trafod y gweithgarwch arolygu posibl er mwyn i'r tîm arolygu allu mynd i'r afael â phob cwestiwn. Bydd yr awdurdod lleol yn cael ei wahodd i rannu ei farn ei hun ynglŷn â phriodoldeb a defnyddioldeb y cwestiynau a'r gweithgarwch arolygu posibl. Bydd yr arolygydd cofnodol yn ystyried barn yr awdurdod lleol wrth gwblhau'r cwestiynau arolygu lleol. Ein nod yw darparu set derfynol o'r cwestiynau arolygu lleol i'r awdurdod lleol wyth wythnos fan bellaf cyn wythnos yr arolygiad craidd.

### **Cynllunio'r arolygiad a pharatoi'r tîm**

Ar ôl cwblhau'r cwestiynau arolygu lleol, a fydd fel arfer o fewn 10 diwrnod i hysbysu, bydd yr arolygydd cofnodol yn drafftio cynllun ar gyfer y gweithgareddau rhagarweiniol ac wythnos yr arolygiad craidd ac yn datblygu amserlen o weithgareddau gyda'r awdurdod lleol trwy'r enwebai.

Bydd yr arolygydd cofnodol yn dyrannu cyfrifoldebau i aelodau'r tîm arolygu. Bydd hyn yn cynnwys pennu arolygydd arweiniol ar gyfer pob cwestiwn arolygu lleol.

### **Gweithgareddau arolygu rhagarweiniol**

Fel arfer, bythefnos cyn wythnos yr arolygiad craidd, byddwn yn cynnal gweithgareddau rhagarweiniol yn yr awdurdod lleol.

Bydd hwn yn gyfle i arolygwyr ymgysylltu ag uwch arweinwyr o ddarparwyr addysg lleol a phobl berthnasol eraill, i gasglu eu barnau, i drafod eu profiad o weithio gyda'r awdurdod neu dderbyn cymorth gan yr awdurdod. Cynhelir y gweithgaredd gan yr arolygydd cofnodol ac arolygydd arall o'r tîm arolygu (ACALI fel arfer).

Yn ystod y gweithgareddau rhagarweiniol hyn, cynhelir cyfweiliadau fel arfer gyda:

- phenaethiaid
- cadeiryddion cyrff llywodraethol
- arweinwyr neu reolwyr o ddarparwyr addysg eraill lle bo'n berthnasol (er enghraifft lleoliadau nas cynhelir neu sefydliadau addysg bellach)
- grwpiau cynrychioliadol plant a phobl ifanc
- cynrychiolwyr o sectorau statudol eraill, y sector gwirfoddol, y sector preifat a grwpiau eraill lle mae cysylltiad cryf â chwestiynau'r arolygiad lleol

Bydd arolygwyr yn ceisio cyfarfod â rhieni a gofalwyr hefyd, a all rhoi tystiolaeth ddefnyddiol yn ymwneud ag unrhyw rai o'r cwestiynau arolygu lleol. Er enghraifft, os oes gan yr awdurdod lleol fforwm rhieni a gofalwyr i blant anabl a bod cwestiwn

arolygu lleol yn cwmpasu darpariaeth addysg ar gyfer y plant hyn, yna byddai arolygwyr yn ceisio cyfarfod â'r fforwm i archwilio eu profiadau a'u safbwyntiau.

Bydd yr arolygydd cofnodol yn trafod gyda'r awdurdod lleol pwy y dylid cyfweld â nhw. Bydd y cwestiynau arolygu lleol yn cael eu hystyried wrth bennu pwy i gyfarfod â nhw yn ystod y gweithgareddau rhagarweiniol. Gellir cynnal y gweithgareddau hyn ar-lein neu wyneb yn wyneb, a bydd yr arolygydd cofnodol yn trafod y dull mwyaf priodol ar gyfer pob cyfarfod gyda'r awdurdod lleol. Ni sy'n gwneud y penderfyniad terfynol ynglŷn â phwy i gyfweld â nhw.

Ar ddiwedd y gweithgareddau, bydd yr arolygwyr cofnodol yn briffio'r awdurdod lleol ynglŷn ag unrhyw faterion arwyddocaol sy'n deillio o'r cyfweiliadau. Bydd canfyddiadau o'r gweithgareddau rhagarweiniol yn cael eu rhannu gyda'r tîm arolygu a'u hystyried yn ystod wythnos yr arolygiad craidd.

### **Arsylwadau o wasanaethau addysg**

Gallai arolygwyr arsylwi gwasanaethau addysg fel rhan o arolygiad GALIL lle mae angen rhagor o dystiolaeth i ategu gwaith ar gwestiynau arolygu lleol.

Yn yr achosion hyn, bydd Estyn yn gwneud trefniadau i arsylwi'r gwasanaethau perthnasol naill ai fel rhan o'r ymweliad rhagarweiniol neu ar ryw adeg gyfleus arall cyn y brif wythnos arolygu, fel arfer. Gallai'r arolygydd cofnodol gymryd cyfrifoldeb am y trefniadau hyn neu eu dirprwyo i aelod o'r tîm sy'n gweithio ar gwestiwn arolygu lleol penodol. Gallai Estyn ddefnyddio arolygwyr ychwanegol neu arolygwyr cymheiriaid i gefnogi arsylwadau pan fydd ganddynt brofiad penodol yn y maes gwasanaeth perthnasol hefyd.

### **Yn ystod wythnos yr arolygiad craidd**

#### **Cyfarfod cychwynnol gyda'r awdurdod lleol**

Ar ddechrau'r arolygiad, dylai'r tîm arolygu gyfarfod ag uwch swyddogion, gan gynnwys y prif weithredwr a'r cyfarwyddwr addysg, ac uwch aelodau etholedig, yn cynnwys yr arweinydd, aelod arweiniol y cabinet a chadeirydd y pwyllgor craffu. Dylai'r enwebai fod yn rhan o'r cyfarfod hwn hefyd. Gallai'r awdurdod lleol fod yn dymuno gwahodd uwch arweinwyr eraill i'r adborth, fel rheolwr gyfarwyddwr y consortiwm rhanbarthol. Mae hyn yn unol â disgresiwn yr awdurdod lleol, er y dylai'r enwebai gytuno gyda'r arolygydd cofnodol ymlaen llaw p'un a fydd pobl ychwanegol yn mynychu. Rhoddir y cyfle i'r awdurdod lleol roi cyflwyniad i'r tîm arolygu cyfan, na ddylai bara mwy na 30 munud. Dylid defnyddio'r cyflwyniad i bwysleisio'r cyd-destun lleol ac amlygu'r prif gryfderau a'r meysydd i'w gwella mewn addysg.

Ar ddechrau'r arolygiad, bydd swyddogion allweddol yr awdurdod lleol yn cael cyfle i gyfarfod â'r arolygydd arweiniol ar gyfer pob cwestiwn arolygu lleol. Pan fo'n briodol, gallai'r awdurdod lleol fod yn dymuno cynnwys swyddogion y consortiwm rhanbarthol. Bydd y swyddogion hyn yn cael eu gwahodd i rannu eu safbwynt ar gwestiwn arolygu lleol, yn darparu cyd-destun buddiol ar gyfer yr arolygydd arweiniol ac yn cyfeirio'r arolygydd arweiniol at y dystiolaeth fwyaf defnyddiol. Gan amlaf, ni ddylai mwy na thri swyddog gymryd rhan yn y cyfarfod cychwynnol hwn. Gallai'r arolygydd gyfweld â'r swyddogion sy'n cymryd rhan yn y cyfarfod cychwynnol hwn ar

adeg arall yn ystod yr arolygiad hefyd.

### **Casglu ac adolygu tystiolaeth arolygu**

Mae arolygiadau yn dechrau drwy ystyried hunanwerthusiad yr awdurdod lleol ei hun a'i gynlluniau ar gyfer gwella, a bydd ystod eang o dystiolaeth ategol yn cyd-fynd â'r rhain. Bydd arolygwyr yn samplu, yn profi ac yn dilysu'r arfarniadau a gynigir gan yr awdurdod lleol i lunio'u barnau eu hunain.

Bydd y tîm yn cynllunio'r arolygiad fel bod modd iddo ymdrin â'r gofynion adrodd ac ateb y cwestiynau arolygu lleol.

Bydd y tîm yn sicrhau bod ganddynt ddigon o amser i adolygu'r dystiolaeth allweddol sydd ei hangen arnynt i lunio barnau a mynd i'r afael â'r cwestiynau arolygu lleol. Bydd angen i'r tîm sicrhau ei fod yn canolbwyntio ar y dystiolaeth allweddol y gellir ei defnyddio i gadarnhau ei farnau. Dyma'r prif fathau o dystiolaeth:

- hunanwerthusiad yr awdurdod (gellir cofnodi barn yr awdurdod mewn amrywiaeth o ddogfennau, rhai papur ac ar-lein, ac ni ddylai fod yn adroddiad a luniwyd yn benodol ar gyfer y tîm arolygu)
- data ar ddeilliannau addysg yn yr awdurdod lleol, gan gynnwys data lleol a ddarparwyd gan yr awdurdod lleol
- briffiau gan ein harolygwyr cyswllt ar gyfer yr awdurdod lleol a'n harolygydd cyswllt rhanbarthol Estyn ar gyfer y consortiwm rhanbarthol perthnasol
- briffiau gan Archwilio Cymru, AGC, ac arolygiaethau eraill lle y bo'n berthnasol
- tystiolaeth ddogfennol, gan gynnwys adroddiadau i'r cabinet, y cyngor a'r pwyllgor craffu
- barnau plant, pobl ifanc, rhieni a rhanddeiliaid eraill fel staff mewn gwasanaethau addysg llywodraeth leol, ysgolion a sefydliadau partner (gan gynnwys canfyddiadau unrhyw un o'n harolygon a holiaduron perthnasol)
- cyfweiliadau gydag uwch arweinwyr, swyddogion ac aelodau etholedig
- cyfweiliadau gydag uwch arweinwyr o'r consortiwm rhanbarthol perthnasol a phartneriaethau perthnasol eraill
- cyfweiliadau gyda swyddogion a rhanddeiliaid eraill a all helpu arolygwyr i fynd i'r afael â'r cwestiynau arolygu lleol

Bydd angen i'r amserlen ar gyfer cyfweiliadau arolygu fod yn hyblyg i fodloni anghenion y tîm arolygu.

### **Cofnodi tystiolaeth arolygu**

Bydd ein harolygwyr yn defnyddio ffurflenni amrywiol i nodi a choladu eu canfyddiadau a'u barnau. Bydd arolygwyr yn llenwi'u ffurflenni yn electronig fel rhan o'n system electronig ar gyfer casglu, coladu a chofnodi canfyddiadau arolygu.

### **Cyfarfodydd tîm**

Prif ddiben cyfarfodydd tîm yw cytuno ar farnau cywir, dibynadwy, dilys a chorfforaethol am bob maes arolygu. Bydd cyfarfodydd yn cynnig cyfleoedd i arolygwyr:

- brofi barn yr awdurdod lleol ei hun
- trafod materion sy'n dod i'r amlwg

- nodi unrhyw fylchau yn sail y dystiolaeth
- ystyried prif ganfyddiadau'r arolygiad
- ystyried argymhellion

Tuag at ddiwedd yr arolygiad, bydd y tîm yn cymedroli a chytuno ar yr holl farnau yn ffurfiol gyda'i gilydd. Ni fydd arolygwyr yn llunio barnau crynodol ar gyfer pob maes arolygu. Bydd y tîm yn llunio barn grynodol ynglŷn â ph'un a yw'r awdurdod lleol yn destun pryder sylweddol ai peidio.

### **Deialog broffesiynol**

Ar ddiwedd pob diwrnod, dylai'r arolygydd cofnodol, cyhyd ag y bo'n ymarferol, gynnig deialog broffesiynol â'r prif weithredwr neu uwch swyddog arall i drafod cynnydd yr arolygiad. Mae hwn yn gyfle i rannu cryfderau dros dro a meysydd pwysig posibl i'w gwella, yn ogystal â'r angen am ragor o dystiolaeth. Dylai swyddogion ac aelodau'r ALI fod yn glir mai canfyddiadau dros dro sy'n dod i'r amlwg yw'r rhain yn seiliedig ar y dystiolaeth a ystyriwyd hyd yma. Gallai'r canfyddiadau hyn gael eu diwygio, ar ôl myfyrio arnynt, ar ôl craffu ar dystiolaeth bellach neu ar ôl cynnal cyfweliadau pellach, neu o ganlyniad i gymedroli oddi mewn i'r tîm.

### **Adborth ffurfiol**

Ar ddiwedd y rhan ar y safle o'r arolygiad, bydd y tîm yn rhoi adborth llafar i uwch arweinwyr a rheolwyr. Fel arfer, dylai'r rhai sy'n bresennol yn y cyfarfod adborth gynnwys y prif weithredwr, y cyfarwyddwr addysg a dirprwy gyfarwyddwyr, arweinydd y cyngor, aelod arweiniol y cabinet, a chadeirydd y pwyllgor craffu. Efallai y bydd yr awdurdod lleol yn dymuno gwahodd uwch arweinwyr eraill i'r adborth, fel rheolwr gyfarwyddwr y consortiwm rhanbarthol, yn unol â'u disgrisiwn. Dylai'r enwebai gytuno ar y mynychwyr gyda'r arolygydd cofnodol ymlaen llaw. Gall aelod tîm Archwilio Cymru fod eisiau mynychu'r cyfarfodydd a chyfrannu at yr adborth. Yn ogystal, gall Llywodraeth Cymru ddymuno mynychu'r cyfarfodydd adborth, gyda statws arsylllydd. Os felly, dylai Llywodraeth Cymru gysylltu â'r awdurdod lleol yn uniongyrchol i drefnu i swyddog fynychu.

Mae'r cyfarfod adborth yn rhoi cyfle i arweinwyr a rheolwyr glywed y barnau a myfyrio arnynt. Dylai'r adborth ganolbwyntio ar y cryfderau a'r meysydd i'w gwella a'r ffactorau sy'n cyfrannu atynt. Dylai'r arolygydd cofnodol esbonio i'r awdurdod lleol y gellir codi a thrafod materion, cywiro materion ffeithiol a gellir egluro barnau, ond na ellir trafod y barnau eu hunain.

Mae'r holl farnau yr adroddir arnynt yn ystod arolygiad yn rhai dros dro ac yn amodol ar gael eu cymedroli a'u dilysu gan PAEM. Mae'r barnau yn gyfrinachol i'r awdurdod lleol a'i bartneriaid ac ni ddylid eu cyfleu yn allanol, gan gynnwys trwy gyfryngau cymdeithasol, hyd nes byddwn yn cyhoeddi'r adroddiad ar ein gwefan. Dylid trin unrhyw nodiadau neu gofnodion a wnaed mewn cyfarfodydd adborth, boed yn electronig neu'n ysgrifenedig, fel rhai cyfrinachol a rhaid peidio â'u cyfleu'n allanol.

Bydd ein harolygwyr yn archwilio ffyrdd o ddarparu mwy o gyfle ar gyfer deialog broffesiynol ochr yn ochr ag adborth. Byddant yn ystyried sut gallant ddarparu'r cyfle hwn i swyddogion allweddol ar gyfer pob un o'r cwestiynau arolygu lleol, yn ogystal ag ar gyfer uwch arweinwyr mewn perthynas â'r prif negeseuon yn gyffredinol.

### **Gweithgarwch dilynol**

Yn ystod pob arolygiad craidd, bydd y tîm arolygu'n ystyried p'un a yw gwasanaethau addysg llywodraeth leol yn peri pryder sylweddol ac yn mynnu gweithgarwch dilynol.

Dyma'r rhesymau posibl dros nodi bod awdurdod lleol yn destun pryder sylweddol:

- cyfran uchel o ddysgwyr yn tangyflawni dros gyfnod neu ddirywiad sylweddol mewn cyflawniad dros gyfnod (mae hyn dim ond yn berthnasol os oes digon o dystiolaeth ar gael yn dilyn pandemig COVID-19)
- cyfran uchel o ysgolion neu ddarparwyr addysg eraill yn cael eu gosod mewn categorïau statudol (mae hyn dim ond yn berthnasol os oes digon o dystiolaeth ar gael yn dilyn pandemig COVID-19)
- pryderon difrifol am ddiogelu
- methu mynd i'r afael â diffygion a nodwyd yn ystod arolygiadau blaenorol neu drwy weithgarwch mewnol neu allanol arall
- gwendidau pwysig mewn uwch arweinyddiaeth
- unrhyw bryder arall sy'n achosi risg sylweddol i les neu gyflawniad plant a phobl ifanc

Rhaid i'r tîm arolygu adrodd o'u profiad eu hunain a gallu cadarnhau eu barnau ar sail tystiolaeth gadarn. Os yw'r dystiolaeth yn cyfeirio at y casgliad bod yr awdurdod yn peri pryder sylweddol, rhaid i arolygwyr lunio'r farn honno.

Dylai ein harolygwyr gofio bob amser bod y prif bwyslais mewn arolygiadau o wasanaethau addysg llywodraeth leol ar y deilliannau i ddysgwyr.

Wrth farnu'r graddau y mae gan uwch arweinwyr y gallu i sicrhau gwelliannau, bydd angen i arolygwyr roi sylw i ba mor dda y mae'r arweinwyr hyn yn gwybod beth yw cryfderau a gwendidau'r awdurdod, ac yn eu deall. Hefyd, dylai arolygwyr bennu a yw uwch arweinwyr yn dangos y gallu i fynd i'r afael â'r gwendidau drwy'r ymdeimlad o bwrpas a chyfeiriad a ddarparant, a thrwy'r penderfyniadau a wneir a'r camau gweithredu a gymerir i fynd i'r afael â phryderon. Dylai trafodaethau gydag uwch arweinwyr ddarparu tystiolaeth o'r modd y maent yn mynd i'r afael â'r materion hyn ac a ydynt yn rhoi sylw i'r pethau iawn. Hefyd, dylai arolygwyr ystyried pa mor wybodus yw aelodau etholedig ynglŷn â materion sy'n effeithio ar berfformiad yr awdurdod. Dylent werthuso pa mor dda y maent yn defnyddio'r wybodaeth hon i wneud penderfyniadau effeithiol a phriodol. Dylent ystyried pa mor dda y mae'r pwyllgor craffu yn cyflawni ei ddyletswyddau.

Mewn unrhyw amgylchiadau, mae'n hanfodol bod arolygwyr yn gwerthuso gwaith yr awdurdod yn y cyd-destun y mae'n gweithredu ynddo ar y pryd. Ni ddylent gael eu dylanwadu'n ormodol gan gynlluniau ar gyfer gwella a baratowyd yn ddiweddar nad ydynt wedi'u rhoi ar waith eto, neu benodiadau staff diweddar, fel prif weithredwr newydd neu uwch swyddog addysg. Y rheswm am hyn, yn y ddau achos, yw na fydd effaith neu ddylanwad gwelliannau wedi digwydd eto a rhaid i arolygwyr farnu deilliannau yn hytrach na bwriadau tybiannol neu fwriadau da.

Dylai trafodaethau tîm ystyried unrhyw ffactorau lliniarol i sicrhau dilysrwydd a dibynadwyedd barnau cyn penderfynu bod awdurdod yn destun pryder sylweddol.

Os bernir bod yr awdurdod yn peri pryder sylweddol, dylai'r ACoF gymryd y camau dilynol:

- ffonio a hysbysu'r cydlynnydd arolygu priodol cyn y dywedir wrth yr awdurdod am y farn, heb fod yn hwyrach na diwedd yr arolygiad o'r awdurdod lleol
- hysbysu'r Cyfarwyddwr Cynorthwyol neu'r Cyfarwyddwr Strategol o'r farn (a fydd, yn eu tro, yn hysbysu PAEM)
- dweud wrth y prif weithredwr ar ddiwedd yr arolygiad fod y tîm wedi llunio'r farn fod yr awdurdod yn peri pryder sylweddol.

Cyn pen **pum niwrnod** o ddiwedd yr arolygiad, rhaid i'r ACof:

- lenwi'r adran berthnasol o'r ffurflen farnau adrodd (FfF adrodd)
- gosod y FfF adrodd gyflawn yn yr adran dogfennau arolygu yr YAR
- rhoi gwybod i'r CydAr dynodedig drwy e-bost ac anfon copi i flwch negeseuon y CydAr yn [ic@estyn.llyw.cymru](mailto:ic@estyn.llyw.cymru)

Bydd PAEM, neu AEM sy'n gweithredu ar ran PAEM, yn craffu ar waith y tîm arolygu i wirio'r farn. Dylai'r ACof sicrhau bod yr holl dystiolaeth a gasglwyd yn ystod proses yr arolygiad ar gael i graffu arni. Mae'r pŵer gan PAEM i alw am unrhyw wybodaeth sydd ei hangen.

Os nad yw PAEM yn cytuno â barn yr arolygydd cofnodol, caiff y rhesymau eu hesbonio a rhoddir y cyfle iddo/iddi drafod penderfyniad PAEM a newid yr adroddiad a'r crynodeb drwy ddileu'r farn fod yr awdurdod yn peri pryder.

Ar ôl cwblhau'r broses briodol o herio'n fewnol a chymedroli er mwyn sicrhau'r barnau, bydd PAEM yn hysbysu Gweinidogion Cymru bod yr awdurdod lleol yn peri pryder sylweddol. Mewn amgylchiadau eithriadol, efallai y byddwn yn aros hyd nes bod yr awdurdod wedi ymateb i gam gwirio cywirdeb ffeithiol y broses.

### **Adroddiadau a chrynodebau i awdurdodau sy'n peri pryder sylweddol**

Rhaid i'r arolygydd cofnodol ddweud yn glir yn sail y dystiolaeth nad yw'r awdurdod, yn ei farn ef/yn ei barn hi, yn sicrhau darpariaeth addysg o safon dderbyniol a bod diffyg gallu ymhlith yr uwch arweinwyr i sicrhau'r gwelliant angenrheidiol ac felly, bod yr awdurdod yn peri pryder sylweddol. Rhaid i'r ACof ddweud yn glir hefyd beth oedd y prif ddiffygion a arweiniodd at y farn honno.

#### **Ar ôl yr arolygiad**

#### **Yr adroddiad arolygu**

Mae'r arolygydd cofnodol yn gyfrifol am lunio adroddiad arolygu terfynol sy'n glir i gynulleidfa leyg ac yn ddefnyddiol i'r awdurdod lleol a'i bartneriaid. Wrth ysgrifennu adroddiadau, dylai arolygwyr ystyried ein harweiniad ysgrifennu.

Cyhoeddir yr holl adroddiadau ar wasanaethau addysg llywodraeth leol yn ddwyieithog. Bydd yr adroddiad ar y ffurf ganlynol:

#### **Ynglŷn â'r awdurdod lleol**

#### **Crynodeb**

#### **Argymhellion**

## **Beth sy'n digwydd nesaf**

### **Prif ganfyddiadau**

- Deilliannau
- Gwasanaethau addysg
- Arweinyddiaeth a rheolaeth

Caiff adroddiadau arolygu eu cyhoeddi cyn pen pedwar deg pum diwrnod gwaith o'r arolygiad.

Byddwn yn rhoi drafft hwyr o'r adroddiad i'r awdurdod lleol er mwyn helpu gwirio cywirdeb ffeithiol y cynnwys. Mae gan yr awdurdod lleol bum niwrnod gwaith i ystyried yr adroddiad drafft a nodi unrhyw gamgymeriadau ffeithiol. Nid yw hyn yn gyfle i'r awdurdod lleol herio barnau.

Bum niwrnod gwaith cyn cyhoeddi'r adroddiad terfynol, bydd yr arolygiaeth yn anfon copi electronig dan embargo at y cyfarwyddwr perthnasol yn Llywodraeth Cymru i'w drafod gyda Gweinidogion.

Byddwn yn anfon copïau electronig o'r adroddiad terfynol at brif weithredwr yr awdurdod lleol, y prif swyddog addysg, arweinydd y cyngor a'r aelod etholedig â phrif gyfrifoldeb dros addysg, a chadeirydd y pwyllgor craffu addysg.

Hefyd, byddwn yn anfon copi o'r adroddiad i Archwilio Cymru. Pan fydd arolygwyr o un neu fwy o arolygiaethau eraill wedi ymuno â'r tîm ar gyfer arolygiad o awdurdod lleol, byddwn yn anfon copi o'r adroddiad at yr arolygiaeth(au) dan sylw.

Byddwn yn cyhoeddi'r adroddiad ar ein gwefan. Gall Archwilio Cymru ac arolygiaethau eraill drefnu bod yr adroddiad ar gael ar eu gwefannau eu hunain ar ôl iddo gael ei gyhoeddi.

### **Ar ôl cyhoeddi'r adroddiad**

Ar gyfer awdurdodau lleol y nodwyd eu bod yn peri pryder sylweddol, byddwn yn cymryd rhan yn rhagweithiol yn y broses gynllunio ôl-arolygiad yr awdurdod lleol. Ceir rhagor o wybodaeth yn adran 'gweithgarwch dilynol' yr arweiniad hwn. Ar gyfer pob awdurdod lleol arall, mae'r broses ar ôl cyhoeddi'r adroddiad wedi'i hamlinellu isod.

Ar ôl cyhoeddi'r adroddiad arolygu, rydym yn disgwyl bod pwyllgor craffu perthnasol y cyngor lleol yn craffu ar yr adroddiad ac yn herio uwch arweinwyr, gan gynnwys swyddogion ac aelodau etholedig, am eu cynlluniau ar gyfer gwella. Bydd o leiaf un arolygydd sy'n cymryd rhan yn yr arolygiad yn mynychu'r cyfarfod hwn fel arsyllwr, ond bydd yn cyfrannu at y sesiwn lle mae'n helpu egluro unrhyw faterion sy'n ymwneud â'r arolygiad a'r adroddiad.

Ar ôl cyhoeddi'r adroddiad arolygu, dylai'r awdurdod lleol ddiweddarau ei gynlluniau i fynd i'r afael â'r argymhellion ac ystyried diffygion a nodwyd trwy'r broses arolygu. Dylai'r awdurdod lleol ddiweddarau ei gynlluniau cyn pen tri mis o gyhoeddi'r adroddiad arolygu.

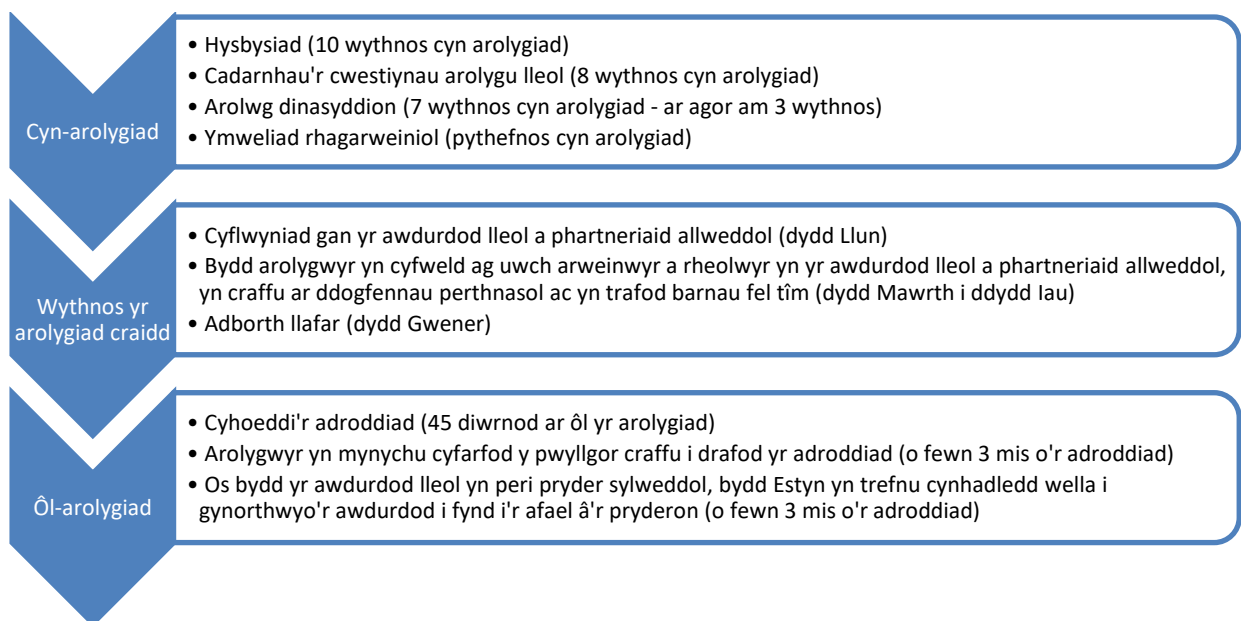
Nid oes angen cynllun gweithredu ôl-arolygiad ar wahân arnom.

Bydd ACALI ar gyfer yr awdurdod yn trafod y cynlluniau diweddaraf gydag uwch arweinwyr yn yr awdurdod, gan gynnwys cadeirydd y pwyllgor craffu. Bydd yr ACALI hefyd yn gwneud yn siŵr fod gan yr awdurdod drefniadau addas ar waith i fonitro gweithredu ei gynlluniau a gwerthuso'r effaith.

### Hyrwyddo rhagoriaeth mewn gwasanaethau addysg llywodraeth leol

Rydym yn awyddus i hyrwyddo rhagoriaeth mewn gwasanaethau addysg llywodraeth leol. Os yw'r tîm arolygu wedi nodi cryfderau sylweddol mewn deilliannau, gwasanaethau addysg neu arweinyddiaeth a rheolaeth, yna byddwn yn gweithio gyda'r awdurdod lleol i rannu ei waith ag awdurdodau lleol eraill.

### Llinell amser yn crynhoi cerrig milltir allweddol yn ystod y broses arolygu



### Sicrhau ansawdd arolygiadau

Rydym wedi ymrwmo i:

- ddethol, hyfforddi, briffio, cynorthwyo a defnyddio arolygwyr yn effeithiol, gan gynnwys arolygwyr cymheiriaid
- cynnig hyfforddiant, briffio a chymorth effeithiol er mwyn galluogi'r enwebai i chwarae rôl weithredol
- cynnal deialog reolaidd gydag uwch arweinwyr yr awdurdod lleol yn ystod yr arolygiad
- meini prawf a systemau cofnodi sy'n cydymffurfio â'n fframwaith arolygu ar gyfer gwasanaethau addysg llywodraeth leol a'r arweiniad
- adolygu a dadansoddi tystiolaeth yn ofalus
- rhoi adborth llafar diamwys ar ganfyddiadau

Fel rhan o'n gweithdrefnau sicrhau ansawdd, rydym yn gwahodd awdurdodau lleol i lenwi holiadur ôl-arolygiad (HOA). Bydd yr holiadur ar gael i awdurdodau lleol yn yr



YAR. Dylai awdurdodau lleol lenwi rhan gyntaf yr holiadur yn syth ar ôl yr arolygiad ar y safle a'i gyflwyno'n electronig i ni trwy system yr YAR. Gall awdurdodau lleol lenwi ail ran yr holiadur ar ôl i'r adroddiad arolygu gael ei gyhoeddi, eto trwy system yr YAR.

Dylai'r awdurdod lleol godi unrhyw bryderon ynglŷn â'r ffordd y cynhelir arolygiad gyda'r arolygydd cofnodol cyn gynted â phosibl yn ystod yr arolygiad.

Yr arolygydd cofnodol fydd yn sicrhau ansawdd yr arolygiad yn y lle cyntaf. Bydd yr arolygiaeth yn sicrhau ansawdd sampl o arolygiadau ar y safle a bydd yn sicrhau ansawdd pob adroddiad arolygu cyn eu cyhoeddi ar ein gwefan. Mae ein trefniadau ar gyfer sicrhau ansawdd arolygiadau a'r trefniadau ar gyfer delio â chwynion ar gael ar ein gwefan.

## **Rhan 2: Meysydd arolygu a gofynion adrodd**

Mae'r arweiniad sy'n dilyn yn amlinellu'r modd y dylai arolygwyr ymdrin ag adrannau amrywiol yr adroddiad arolygu a'r hyn y mae angen iddynt ei ystyried wrth werthuso tri maes arolygu'r fframwaith arolygu ar gyfer gwasanaethau addysg llywodraeth leol.

### **Y Fframwaith Arolygu Gwasanaethau Addysg Llywodraeth Leol**

Mae tri maes arolygu'r fframwaith arolygu gwasanaethau addysg llywodraeth leol wedi'u hamlinellu isod.

#### **Y Fframwaith Arolygu Gwasanaethau Addysg Llywodraeth Leol**

##### **Maes arolygu 1 – Deilliannau**

Safonau a chynnydd cyffredinol  
Safonau a chynnydd grwpiau penodol  
Lles ac agweddau at ddysgu

##### **Maes arolygu 2 – Gwasanaethau Addysg**

Cymorth ar gyfer gwella ysgolion  
Cymorth i ddysgwyr sy'n agored i niwed  
Gwasanaethau cymorth addysg eraill

##### **Maes arolygu 3 – Arweinyddiaeth a rheolaeth**

Ansawdd ac effeithiolrwydd arweinwyr a rheolwyr  
Hunanwerthuso a chynllunio gwelliant  
Dysgu proffesiynol  
Trefniadau diogelu  
Defnyddio adnoddau

Bydd arolygwyr yn gwerthuso ac yn adrodd ar bob agwedd ar feysydd arolygu 1 a 3 y fframwaith.

Mae maes arolygu 2 y fframwaith yn amlinellu cwmpas gwasanaethau y gellid eu harolygu yn ystod arolygiad. Fel rhan o broses pob arolygiad, byddwn yn ffurfio set o gwestiynau arolygu lleol am wasanaethau addysg. Bydd arolygwyr yn gwerthuso gwasanaethau sy'n cael eu cwmpasu gan y cwestiynau hyn ac adrodd ar bob cwestiwn ar wahân yn yr adroddiad.

### **Ynglŷn â'r awdurdod lleol**

Dylai'r adran hon o'r adroddiad fod yn fyr a dylai gynnwys gwybodaeth gefndir ffeithiol am yr awdurdod lleol. Ni ddylai'r adran gynnwys unrhyw farn am yr awdurdod lleol na'i ddarpariaeth. Gan amlaf, bydd yr arolygydd cofnodol yn cytuno ar gynnwys yr adran hon gyda'r awdurdod lleol yn ystod yr arolygiad ac yn ystod gwiriad cywirdeb ffeithiol yr awdurdod lleol o'r adroddiad drafft cyn ei gyhoeddi. Pan fydd anghytuno ynglŷn â chynnwys yr adran hon, yr arolygydd cofnodol fydd yn gwneud y penderfyniad terfynol ynglŷn â beth i'w gynnwys yn yr adroddiad.

Bydd yr adran hon yn cynnwys gwybodaeth fras am y canlynol:

- maint a natur yr awdurdod lleol
- cefndir ac amgylchiadau'r dysgwyr, fel cyfran y disgyblion sy'n gymwys i dderbyn prydau ysgol am ddim
- cefndir ieithyddol y dysgwyr
- unrhyw newidiadau pwysig ers yr arolygiad diwethaf
- unrhyw ffactorau perthnasol eraill, fel cyfran y disgyblion ag anghenion dysgu ychwanegol (ADY) neu i ba raddau mae dysgwyr yn symud i mewn neu allan o ardal yr awdurdod lleol
- dyddiad penodi'r prif weithredwr a'r prif swyddog addysg (neu eu swyddogion cyfwerth)
- mis/blwyddyn arolygiad blaenorol yr awdurdod lleol

### **Crynodeb**

Bydd yr adran hon o'r adroddiad yn cynnwys datganiad cryno byr (un neu ddau baragraff, fel arfer) ar ganfyddiadau'r arolygiad a ph'un a oes angen gweithgarwch dilynol ai peidio.

Dylai'r crynodeb adrodd ar y cryfderau allweddol ac unrhyw agweddau pwysig neu wendidau y mae angen eu gwella. Bydd yn adlewyrchu canfyddiadau'r prif adroddiad.

### **Argymhellion**

Dylai'r argymhellion roi syniadau clir a phenodol i'r awdurdod lleol o'r meysydd i'w gwella y bydd angen iddo fynd i'r afael â nhw. Byddwn yn ysgrifennu'r argymhellion yn ôl trefn blaenoriaeth. Dylai'r argymhellion ddeillio o'r barnau pwysicaf yn yr adroddiad a dylent ddarparu sylfaen glir ac ymarferol y gall yr awdurdod lleol weithredu arni.

## Meysydd arolygu

Ar gyfer pob maes arolygu, rydym yn darparu arweiniad ar yr hyn y mae'n ei gynnwys a'r ystyriaethau y mae angen i arolygwyr eu cadw mewn cof wrth lunio barnau.

O fewn pob maes arolygu, gall yr arolygydd cofnodol adrodd ar yr agweddau yn y drefn maent yn ymddangos yn y llawlyfr neu gallant ddewis rhoi'r agweddau mewn trefn wahanol er mwyn adlewyrchu eu canfyddiadau.

### 1: Deilliannau

Rhaid i arolygwyr ystyried pob un o'r tair agwedd, er nad yw'n ofynnol i arolygwyr adrodd yn erbyn yr holl fanylion a geir yn yr arweiniad ar gyfer y maes arolygu hwn.

Oni nodir yn benodol, dylid deall cyfeiriadau at ddata yn yr adran hon mewn termau cyffredinol, a chwmpasu unrhyw wybodaeth berthnasol am gynnydd, cyflawniad, cyrhaeddiad neu les dysgwyr. Dylai arolygwyr ystyried newidiadau cenedlaethol sy'n ymwneud â data, fel newidiadau i gymwysterau a newidiadau mewn dangosyddion perfformiad. Rhaid i arolygwyr ystyried y neges a anfonwyd ar y cyd at awdurdodau lleol a chonsortia rhanbarthol yng Ngorffennaf 2019 gan PAEM, Cyfarwyddwr Addysg Llywodraeth Cymru a Phrif Weithredwr Cymdeithas Llywodraeth Leol Cymru:

Rydym ... yn cynghori'n gryf eich bod yn defnyddio amrywiaeth eang o wybodaeth a data heb ei gydgasglu i'ch galluogi chi i gyflawni'ch dyletswyddau wrth adrodd ar berfformiad ysgol. Bydd gwerthuso perfformiad ysgolion unigol yn hytrach na chynhyrchu data wedi'i gydgasglu ar lefel yr awdurdod lleol yn fwy defnyddiol i gynorthwyo a herio ysgolion unigol gyda'u gwelliant.

Fe wnaethom atal ein harolygiadau o'r holl ddarparwyr addysg a gynhelir gan awdurdodau lleol ym mis Mawrth 2020 o ganlyniad i COVID-19, ac ni chynhaliwyd unrhyw arolygiadau pellach yn 2019-2020. Ni chynhaliwyd unrhyw arolygiadau yn 2020-2021 nac yn ystod hanner cyntaf 2021-2022.

Roeddem wedi bwriadu peidio ag arolygu unrhyw un o'r darparwyr hyn yn 2020-2021 er mwyn galluogi arolygwyr i ymweld â'r holl ysgolion i drafod paratodau a chynlluniau ar gyfer gweithredu'r Cwricwlwm i Gymru o fis Medi 2022. Ni ddigwyddodd yr ymweliadau hyn o ganlyniad i COVID-19. Yn hytrach, cysylltodd arolygwyr ag ystod o ddarparwyr trwy gyfarfodydd fideo neu alwadau ffôn yn ystod 2020-2021 i drafod eu profiadau o ddarparu addysg yn ystod y pandemig, ac archwilio'r gefnogaeth a gawsant gan yr awdurdod lleol a'r consortiwm rhanbarthol. Nid nod y trafodaethau hyn oedd gwerthuso gwaith yr ysgol, yr awdurdod lleol na'r consortiwm rhanbarthol, gan na allai arolygwyr gasglu tystiolaeth uniongyrchol o'r effaith ar ddysgwyr.

Yn ystod y pandemig, parhaom i fynd i'r afael â darparwyr a osodwyd mewn categori statudol yn dilyn eu harolygiad. Gwnaed y gwaith dilynol hwn yn rhithwir yn ystod y pandemig, ac o'r herwydd, ni alluogodd arolygwyr i ystyried tystiolaeth uniongyrchol o ddeilliannau dysgwyr.

Wrth ystyried safonau dysgwyr, byddai arolygwyr yn rhoi'r pwys mwyaf i'n hadroddiadau arolygu ar ysgolion a lleoliadau addysg eraill awdurdodau lleol, fel arfer, gan mai'r rhain sy'n rhoi'r golwg mwyaf cyflawn ar safonau. Yn yr un modd, wrth ystyried lles dysgwyr, byddai arolygwyr yn defnyddio ein hadroddiadau arolygu ar ysgolion a darparwyr awdurdod lleol eraill, fel arfer, gan mai'r rhain sy'n rhoi'r golwg mwyaf cyflawn ar les ac agweddau at ddysgu. Yn y ddwy ffordd, byddai arolygwyr yn canolbwyntio ar y tair blynedd blaenorol, fel arfer, ac yn ystyried natur y sampl yn ystod y cyfnod hwnnw.

Defnyddiodd arolygwyr ystod o ddata i gefnogi eu gwerthusiadau o ddeilliannau hefyd. Mae'r data hwn wedi cael ei effeithio gan COVID-19, yn cynnwys, er enghraifft, canlyniadau cyfnod allweddol 4 a chyfnod allweddol 5, cyrchfannau ôl-16, presenoldeb ysgol a gwaharddiadau ysgol. Ni fydd arolygwyr yn gallu cymharu data o fewn awdurdodau lleol nac ar eu traws rhwng y cyfnod cyn y pandemig, y cyfnod yn ystod y pandemig a'r cyfnod yn dilyn y pandemig.

Pan na fydd gan arolygwyr ddigon o adroddiadau arolygu diweddar na data tebyg i'w hystyried, ni fyddant yn gallu gwneud gwerthusiadau llawn o ddeilliannau ar draws awdurdod lleol. Mae hyn yn debygol o fod yn wir am 2022-2023. Mewn achosion o'r fath, dylai arolygwyr roi rhagair yn eu hadroddiad o dan faes arolygu 1 gyda'r testun safonol canlynol:

Ni all Estyn roi gwerthusiad llawn o ddeilliannau. Mae hyn o ganlyniad i effaith pandemig COVID-19, a achosodd i arolygiadau o ysgolion a'r rhan fwyaf o ddarparwyr addysg eraill gael eu hatal rhwng mis Mawrth 2019 a mis Chwefror 2022. Hefyd, mae o ganlyniad i'r diffyg data am ddeilliannau y gellir ei gymharu dros gyfnod, gan fod y pandemig wedi achosi newidiadau i'r ffordd y dyfarnwyd cymwysterau ac wedi effeithio ar y rhan fwyaf o'r data arall y mae arolygwyr yn ei ystyried wrth lunio gwerthusiadau, fel presenoldeb ysgol, gwaharddiadau ysgol, a chyrchfannau dysgwyr ôl-16.

Mae unrhyw werthusiadau sy'n dilyn yn darparu cyd-destun trwy adrodd ar ddeilliannau cyn y pandemig neu'n ymwneud â deilliannau mwy diweddar lle mae sail y dystiolaeth yn ddilys a dibynadwy.

Gallai arolygwyr werthuso ac adrodd ar dueddiadau mewn deilliannau ar gyfer pob agwedd cyn y pandemig gan fod hyn yn darparu cyd-destun defnyddiol ar gyfer gwaith yr awdurdod lleol a'r consortiwm rhanbarthol.

### **1.1 Safonau dysgu a chynnydd cyffredinol**

Dylai arolygwyr ond gwerthuso safonau a chynnydd yn gyffredinol, neu agweddau ar y rhain, lle mae tystiolaeth ddigonol ar gael. Os bydd tystiolaeth ddigonol ar gael, yna rhaid i arolygwyr ddefnyddio'r arweiniad canlynol.

Bydd ein gwerthusiad o safonau yn cael ei lywio gan ddeilliannau o ystod eang o brofiadau dysgu mewn ysgolion a thu hwnt, gan gynnwys lleoliadau nas cynhelir a darpariaeth ar gyfer dysgu nad yw'n ffurfiol.

Wrth werthuso safonau, dylai arolygwyr roi'r pwys mwyaf ar ein hadroddiadau arolygu ar ysgolion a lleoliadau addysg eraill yn yr awdurdod lleol gan mai'r rhain sy'n darparu'r olwg fwyaf cyflawn ar safonau, am fod eu gwerthusiadau'n ystyried

tystiolaeth uniongyrchol o gynnydd dysgwyr, nid dadansoddi data'n unig. Dylai arolygwyr ystyried barnau a roddwyd ar gyfer safonau i ddarparwyr a arolygwyd dros y tair blynedd diwethaf. Dylai arolygwyr roi ystyriaeth briodol i natur y sampl yn ystod y cyfnod hwnnw (er enghraifft, mewn awdurdod lleol bach, efallai mai dim ond un ysgol uwchradd fydd wedi'i harolygu yn ystod y cyfnod hwnnw). Dylai arolygwyr ddadansoddi'r tueddiadau mewn deilliannau a pha mor gyflym y mae deilliannau'n gwella mewn ysgolion y mae angen gweithgarwch dilynol arnynt ar ôl arolygiad.

Ochr yn ochr ag adroddiadau arolygu, dylai arolygwyr ystyried data, a thystiolaeth arall, i werthuso safonau. Bydd arolygwyr yn ystyried data lefel ysgol a gyhoeddwyd gan Lywodraeth Cymru. Ni ddylai arolygwyr gydgasglu data ar lefel awdurdod lleol nac ar lefel consortiwm, a dylent lunio casgliadau ar ôl ystyried y data unigol ar gyfer pob darparwr perthnasol. Ni ddylid defnyddio data cymwysterau allanol cyhoeddedig ar ei ben ei hun i wneud gwerthusiad.

Dylai arolygwyr fod yn ofalus i beidio â rhoi gormod o bwyslais ar unrhyw ddangosydd penodol na pherfformiad mewn blwyddyn benodol, a dylent yn lle hynny geisio sicrhau bod gwerthusiad o ddeilliannau yn ystyried yr holl blant a phobl ifanc dros gyfnod. Mae'n bwysig edrych ar y darlun cyfan.

Dylai arolygwyr ystyried pa mor dda y mae plant a phobl ifanc yn datblygu'u medrau llythrennedd, cyfathrebu a rhifedd a'u cymhwysedd digidol, ar draws ystod y ddarpariaeth addysg a hyfforddiant, yn cynnwys gwasanaethau cymorth ieuenctid. Dylent ystyried deilliannau mewn cymwysterau perthnasol, deilliannau unrhyw asesiadau llythrennedd a rhifedd, a'r cynnydd a wnaed gan ddysgwyr sy'n derbyn cymorth ychwanegol i wella eu medrau sylfaenol. Ni fydd arolygwyr yn defnyddio asesiadau darllen a rhifedd Llywodraeth Cymru i lunio barnau am safonau neu gynnydd grwpiau penodol, gan y bwriadwyd y rhain at ddefnydd ffurfiannol yn unig. Bydd adroddiadau arolygu i ddarparwyr yn ardal yr awdurdod lleol yn darparu dystiolaeth ddefnyddiol am ddatblygiad medrau dysgwyr.

Wrth arolygu medrau Cymraeg, dylai arolygwyr edrych ar barhad a chynnydd o un cyfnod allweddol i'r cyfnod nesaf ac ystyried y cynnydd y mae pob dysgwr yn ei wneud erbyn diwedd cyfnod allweddol 4

Dylai arolygwyr ystyried p'un a yw disgyblion yn symud ymlaen i addysg bellach, hyfforddiant neu gyflogaeth sy'n briodol i'w gallu, eu diddordebau a'u perfformiad blaenorol. Yn benodol, ar ddiwedd cyfnod allweddol 4, dylai arolygwyr ystyried cyrchfannau'r holl ddisgyblion, a lle bo modd, y graddau y cynhelir y cyrchfannau hyn i'r flwyddyn galendr nesaf a thu hwnt. Dylai arolygwyr ystyried nifer yr ymadawyr ysgol nad ydynt mewn addysg, cyflogaeth na hyfforddiant.

## **1.2 Safonau dysgu a chynnydd grwpiau penodol**

Dylai arolygwyr ond gwerthuso safonau a chynnydd grwpiau penodol, neu agweddau ar y rhain, lle mae dystiolaeth ddigonol ar gael. Os bydd dystiolaeth ddigonol ar gael, yna rhaid i arolygwyr ddefnyddio'r arweiniad canlynol.

Dylai arolygwyr farnu'r deilliannau a gyflawnir gan grwpiau penodol o ddysgwyr mewn ysgolion, addysg heblaw yn yr ysgol a lleoliadau addysg eraill. Mae'r rhain yn cynnwys plant a phobl ifanc o grwpiau sy'n agored i niwed, gan gynnwys y rheini ag

ADY a dysgwyr eraill y mae angen cymorth ychwanegol arnynt wrth iddynt symud ymlaen drwy'r ysgol.

Gallai dysgwyr sydd mewn un nwy fwy o'r grwpiau canlynol fod yn fwy agored i dangyflawni neu lefel lles salach:

- dysgwyr ag ADY
- ffoaduriaid a cheiswyr lloches
- plant gweithwyr mudol
- dysgwyr o grwpiau lleiafrifoedd ethnig
- rhieni ifanc a merched ifanc sy'n feichiog
- plant o deuluoedd mewn amgylchiadau anodd
- plant sy'n derbyn gofal
- disgyblion lesbiaidd, hoyw, deurywiol a thrawsrywiol
- gofalwyr ifanc
- plant a phobl ifanc sy'n troseddu
- dysgwyr sy'n dysgu Saesneg fel iaith ychwanegol
- plant o deuluoedd y lluoedd arfog
- dysgwyr sy'n cael eu haddysg heblaw yn yr ysgol
- dysgwyr anabl
- plant wedi'u mabwysiadu
- plant o deuluoedd Sipsiwn, Roma a Theithwyr
- dysgwyr ag anghenion meddygol, yn cynnwys y rhai ag anghenion iechyd meddwl
- dysgwyr â lefel presenoldeb isel
- dysgwyr sydd wedi'u gwahardd o'r ysgol
- dysgwyr sy'n cael eu haddysgu gartref
- disgyblion oed ysgol sy'n perfformio neu sydd â gwaith
- disgyblion sy'n gwrthod mynd i'r ysgol neu sydd â ffobia ysgol
- dysgwyr mwy abl a thalentog

Nid oes gan awdurdod lleol gyfrifoldebau statudol ychwanegol, penodol am ddysgwyr ym mhob un o'r grwpiau hyn o reidrwydd, ac ni ddylai'r rhestr uchod gael ei hystyried ychwaith yn rhestr gyflawn o ddysgwyr a all fod yn agored i niwed neu ddysgwyr y mae angen cymorth ychwanegol arnynt. .

Ni fydd angen cymorth ychwanegol ar bob dysgwr yn y grwpiau hyn. Fodd bynnag,

dylai arolygwyr gofio y gallai'r dysgwyr hyn brofi anawsterau ar ryw adeg yn eu bywyd.

Dylai arolygwyr ystyried dadansoddiad a gwerthusiad yr awdurdod lleol o berfformiad grwpiau o ddysgwyr ar sail y cynnydd maent wedi'i wneud yn ystod eu cyfnod yn yr awdurdod. Ar gyfer grwpiau bach o ddysgwyr yn benodol, fel plant sy'n derbyn gofal, dylai arolygwyr roi mwy o bwyslais ar gynnydd yr unigolion yn hytrach na chymharu eu cyrhaeddiad cyffredinol yn erbyn y cyfartaledd cenedlaethol.

### **1.3 Lles ac agweddau at ddysgu**

Dylai arolygwyr ond gwerthuso lles ac agweddau at ddysgu, neu agweddau ar y rhain, lle mae tystiolaeth ddigonol ar gael. Os bydd tystiolaeth ddigonol ar gael, yna rhaid i arolygwyr ddefnyddio'r arweiniad canlynol.

Dylai arolygwyr ystyried yr ystod eang o wybodaeth gan yr awdurdod lleol a'i bartneriaid ochr yn ochr â thystiolaeth o arolygiadau o ysgolion, UC Dau ac arolygiadau eraill i werthuso lles ac agweddau at ddysgu i bob dysgwr.

Dylai arolygwyr ddefnyddio ein hadroddiadau arolygu ar ysgolion a darparwyr eraill yn yr awdurdod lleol gan mai'r rhain sy'n darparu'r olwg fwyaf cyflawn ar les ac agweddau at ddysgu. Dylai arolygwyr ystyried barnau a roddwyd ar gyfer safonau darparwyr a arolygwyd dros y tair blynedd diwethaf. Dylai arolygwyr roi ystyriaeth briodol i natur y sampl yn ystod y cyfnod hwnnw (er enghraifft, mewn awdurdod lleol bach, efallai mai dim ond un ysgol uwchradd fydd wedi'i harolygu yn ystod y cyfnod hwnnw). Dylai arolygwyr ddadansoddi'r tueddiadau mewn deilliannau a pha mor gyflym y mae deilliannau yn gwella mewn ysgolion y mae angen gweithgarwch dilynol arnynt ar ôl arolygiad.

Dylai arolygwyr ystyried barnau plant a phobl ifanc, yn enwedig lle ceir y rhain drwy arolygon safonol a lle mae gwybodaeth gymharol ar gael mewn perthynas ag ymatebion cenedlaethol a thueddiadau dros gyfnod, yn cynnwys arolygon a gynhaliwyd fel rhan o'n harolygiadau o ddarparwyr.

Dylai arolygwyr ystyried gwybodaeth am iechedd plant a phobl ifanc, a'r graddau y maent yn gwneud dewisiadau iach wrth iddynt dyfu i fyny. Dylai arolygwyr ystyried data sydd ar gael o wasanaethau fel y rheini i gynyddu ymgysylltiad â gweithgareddau corfforol neu i gynorthwyo iechedd meddwl.

Dylent ddefnyddio data gan yr awdurdod lleol a'i bartneriaid ac ysgolion ac adroddiadau arolygu eraill i werthuso'r graddau y mae plant a phobl ifanc yn teimlo'n ddiogel mewn ysgolion a lleoliadau eraill.

Dylai arolygwyr wneud yn siŵr bod unrhyw ymholiadau yn canolbwyntio ar effaith gwasanaethau addysg llywodraeth leol ar ddatblygu agweddau iach a diogel ar draws ystod o leoliadau.

Wrth werthuso cyfranogiad plant a phobl ifanc mewn dysgu, dylai arolygwyr ystyried presenoldeb, ymddygiad ac agweddau, a'r graddau y mae gan blant a phobl ifanc lais o ran beth a sut maent yn dysgu mewn ysgolion a lleoliadau eraill.

Dylai arolygwyr ystyried cyfraddau presenoldeb cyffredinol ysgolion o gymharu ag awdurdodau lleol tebyg. Yn benodol, dylai arolygwyr ystyried cyfraddau absenoldeb

parhaus, yn enwedig i ddysgwyr agored i niwed. Dylai arolygwyr ystyried unrhyw wahaniaethau nodedig yn y defnydd o godau presenoldeb.

Dylai arolygwyr ystyried data gwaharddiadau ar gyfer gwaharddiadau parhaol a gwaharddiadau dros dro. Hefyd, dylai arolygwyr ystyried gwybodaeth am symudiadau wedi'u rheoli. Wrth ystyried gwaharddiadau a symudiadau wedi'u rheoli, dylai arolygwyr roi ystyriaeth benodol i'r graddau y maent yn ymwneud â dysgwyr a oedd eisoes yn agored i niwed.

Yn ogystal, dylai arolygwyr ystyried y graddau y mae plant yn cyfranogi mewn lleoedd addysg y blynyddoedd cynnar, a phobl ifanc yn cyfranogi yn y gwasanaeth ieuencid neu mewn gwasanaethau cymorth ieuencid eraill.

Dylai arolygwyr ddadansoddi effaith cydweithio gan wasanaethau addysg llywodraeth leol, y consortiwm rhanbarthol ynghyd â phartneriaid eraill, i sicrhau lles cyffredinol plant a phobl ifanc tra byddant allan o addysg neu yn y broses o ailintegreiddio mewn addysg.

Wrth werthuso cyfraniad plant a phobl ifanc at y gymuned a'u rhan mewn gwneud penderfyniadau, dylai arolygwyr edrych ar adroddiadau'r awdurdod lleol ar ddeilliannau cynghorau ysgol a fforymau eraill, sy'n galluogi clywed lleisiau plant a phobl ifanc. Dylent edrych ar adroddiadau'r awdurdod lleol ar y modd y mae plant a phobl ifanc wedi gallu dylanwadu ar benderfyniadau sy'n effeithio arnynt a wnaed gan eu hysgolion, cymunedau, yr awdurdod lleol a'i gonsortiw rhanbarthol.

## **2: Gwasanaethau addysg**

Ni fydd arolygwyr yn gwerthuso nac yn adrodd ar bob agwedd ym maes arolygu 2 gan fod hwn yn canolbwyntio'n fras ar flaenoriaethau strategol pob awdurdod ar gyfer addysg. Bydd gan bob awdurdod set wahanol o flaenoriaethau addysg yn dibynnu ar gyd-destunau lleol.

Mae'r fframwaith sy'n dilyn yn amlinellu cwmpas y gwasanaethau a allai gael eu harolygu, ac mae'n darparu arweiniad arolygu.

Fel rhan o bob proses arolygu, byddwn yn ffurfio set o gwestiynau arolygu lleol am wasanaethau addysg. Dylai'r cwestiynau gwmpasu unrhyw rai o'r agweddau yr ymdrinnir â nhw ym maes arolygu 2.

Mae'n ofynnol i arolygwyr werthuso gwasanaethau sy'n cael eu cwmpasu gan y cwestiynau hyn yn unig.

Rhaid i arolygwyr gynnwys ymateb i bob cwestiwn ar wahân yn yr adroddiad.

Ers dechrau'r cylch arolygu blaenorol o awdurdodau lleol yn 2010, mae cyllidebau awdurdodau lleol wedi lleihau, caiff cyfran uwch o gyllidebau addysg ei dirprwyo'n uniongyrchol i ysgolion, ac mae Llywodraeth Cymru wedi disgwyl i wasanaethau gael eu rhanbartholi mwy a mwy. Law yn llaw â newidiadau i ddeddfwriaeth a rheoliadau, rhaid i arolygwyr ystyried yr holl newidiadau hyn, ni waeth beth yw'r cwestiynau arolygu lleol. Byddwn bob amser yn gwerthuso darpariaeth am yr effaith a gaiff ar ddeilliannau dysgwyr.

Dylai arolygwyr ystyried effaith pandemig COVID-19 ar wasanaethau wrth werthuso



eu gwaith a'u effaith. Lle bo'n berthnasol, dylai arolygwyr ystyried pa mor dda yr addasodd gwasanaethau addasu i gefnogi dysgwyr, ysgolion a darparwyr eraill yn ystod pandemig COVID-19 a'r cyfnod adfer dilynol.

Fel rhan o'r broses arolygu, gallai arolygwyr arsylwi gwasanaethau addysg fel rhan o arolygiad GALIL pan fydd angen rhagor o dystiolaeth i ategu gwaith ar gwestiynau arolygu lleol.

## **2.1 Cymorth ar gyfer gwella ysgolion**

Mae arolygwyr yn gwerthuso pa mor dda y mae'r awdurdod lleol yn adnabod ac yn monitro ei ysgolion ac yn darparu her, cymorth ac ymyrraeth briodol i hyrwyddo deilliannau da ar gyfer pob dysgwr trwy ddarpariaeth addysg o ansawdd uchel ac arweinyddiaeth gadarn.

Caiff gwasanaethau gwella ysgolion eu darparu yn bennaf drwy gonsortia rhanbarthol ar ran awdurdodau lleol, er mai awdurdodau lleol sydd â chyfrifoldebau statudol am wella ysgolion o hyd. Pan fydd awdurdod lleol yn aelod o gonsortium rhanbarthol, dylai arolygwyr ystyried pa mor dda y mae'r awdurdod lleol yn sicrhau bod gwasanaethau rhanbarthol yn diwallu anghenion ysgolion ac UC'Dau lleol. Os nad yw awdurdod lleol yn rhan o gonsortium rhanbarthol, dylai arolygwyr ystyried yn ofalus p'un a oes trefniadau amgen addas ar waith ai peidio i ddarparu gwasanaethau gwella ysgolion sy'n diwallu anghenion ysgolion.

Dylai arolygwyr ystyried effaith y gwasanaethau gwella ysgolion ar ysgolion ac UC'Dau yr awdurdod lleol. Gallai arolygwyr ystyried, er enghraifft, effaith gwaith yn y meysydd canlynol:

- adnabod ysgolion yn dda a'u herio ar eu perfformiad
- cynorthwyo ysgolion i gynllunio ar gyfer gwella
- cynorthwyo ysgolion gyda diwygio'r cwricwlwm a newidiadau eraill i bolisi cenedlaethol
- cynorthwyo ysgolion i rannu arfer dda a dysgu gan ysgolion eraill
- cynorthwyo dysgu proffesiynol effeithiol ar bob lefel mewn ysgolion
- cynorthwyo ysgolion yn ystod pandemig COVID-19 a'r cyfnod adfer dilynol

Gallai arolygwyr ystyried a yw cytundebau partneriaeth gydag ysgolion yn effeithiol. Gallent ddefnyddio adolygiadau'r awdurdod lleol o'r cytundeb partneriaeth i helpu llunio'r barnau hyn.

Gallai arolygwyr farnu p'un a oes gweithdrefnau wedi'u gwahaniaethu'n briodol ar gyfer monitro, herio a chynorthwyo ysgolion, a pha mor dda y caiff y rhain eu deall gan ysgolion.

Gallai arolygwyr farnu trylwyredd y gwaith i fonitro ysgolion gan swyddogion yr awdurdod lleol neu staff y consortium rhanbarthol, ac eglurder, defnyddioldeb a chywirdeb eu hadroddiadau ysgrifenedig, yn ogystal â'u heffaith ar ysgolion neu wasanaethau addysg.

Gallai arolygwyr farnu ansawdd y data a'r dadansoddiad data a ddarperir i ysgolion. Gallent werthuso a yw data'n cael ei ddosbarthu mewn modd amserol i ysgolion a'i ddefnyddio'n briodol i gynorthwyo ysgolion i wella.

Gallai arolygwyr werthuso pa mor dda y caiff ysgolion eu cynorthwyo i ddatblygu gweithdrefnau effeithiol ar gyfer hunanwerthuso a chynllunio ar gyfer gwella. Pan fydd ysgolion yn peri pryder, gallai arolygwyr werthuso pa mor effeithiol y cânt eu monitro fel bod diffygion yn cael eu nodi'n gynnar. Gallai arolygwyr ystyried pa mor gyflym a llwyddiannus yr eir i'r afael â materion yn yr ysgolion hyn o ganlyniad i hynny.

Gallai arolygwyr werthuso pa mor dda y mae'r awdurdod lleol yn defnyddio ystod lawn ei bwerau cyfreithiol pan nodir bod ysgolion yn peri pryder, a phan na fydd yr ysgolion hyn yn gwneud cynnydd yn ddigon cyflym.

Gallai arolygwyr ddefnyddio'r deilliannau o arolygiadau ysgolion ac UC'Dau i helpu barnu effaith gwaith gwella ysgolion. Mae hyn yn cynnwys nifer yr ysgolion a roddwyd mewn categori statudol neu sy'n derbyn gweithgarwch dilynol, a'r cyfnod amser y mae ysgolion yn aros mewn categori. Gallai arolygwyr ystyried barnau arolygwyr cofnodol ar gyfer arolygiadau ysgolion yn ymwneud ag ansawdd gwybodaeth cyn-arolygiad a ddarparwyd gan yr awdurdod lleol yn ogystal ag adborth o fewn yr arolygiaeth ynglŷn ag ansawdd cynlluniau gweithredu ôl-arolygiad a datganiadau gweithredu awdurdodau lleol.

Gallai arolygwyr werthuso strategaethau'r awdurdod a'i gonsortiw m rhanbarthol ar gyfer codi safonau mewn meysydd blaenoriaeth cenedlaethol. Er enghraifft, gallai arolygwyr ystyried argaeledd ac ansawdd cymorth a ddarperir i ysgolion mewn meysydd fel llythrennedd, rhifedd, cymhwysedd digidol, datblygiad y Gymraeg, lleihau effaith tlodi yn ogystal â diwygio'r cwricwlwm a newidiadau i gymwysterau. Gallai arolygwyr asesu a yw unrhyw strategaethau i gefnogi'r meysydd blaenoriaeth cenedlaethol hyn yn glir, yn gydlynus ac wedi'u deall yn dda gan ysgolion.

Gallai arolygwyr ystyried pa mor dda y mae gwasanaethau gwella ysgolion yn rhoi ystyriaeth i les dysgwyr a chynnydd dysgwyr sy'n agored i niwed wrth ystyried natur yr her a'r cymorth i'w darparu i ysgolion ac UC'Dau. Gallai arolygwyr farnu pa mor dda y mae'r awdurdod yn hyrwyddo lles i bob dysgwr, fel ffyrdd iach o fyw a chyfranogi mewn gweithgarwch corfforol, drwy ei ysgolion.

Gallai arolygwyr werthuso pa mor llwyddiannus y mae'r awdurdod, (drwy ei gonsortiw m rhanbarthol, lle bo'n berthnasol) wedi nodi anghenion datblygu rheoli cyffredinol llywodraethwyr ac uwch reolwyr a rheolwyr canol mewn ysgolion ar draws yr awdurdod. Gallent ystyried pa mor llwyddiannus y mae'r dadansoddiad hwn wedi llywio rhaglen systematig o gymorth a datblygiad ar gyfer uwch reolwyr a rheolwyr canol, gan gynnwys mentora, ymgynghoriaeth, rhaglenni arweinyddiaeth a lledaenu arfer dda. Yn benodol, gallent ystyried pa effaith y mae'r cymorth hwn wedi'i chael ar wella ysgolion, gan gynnwys gwella rheoli adnoddau'n well a darpariaeth a deilliannau gwell ar gyfer dysgwyr.

Gallai arolygwyr werthuso a oes polisiâu effeithiol gan yr awdurdod i reoli recriwtio llywodraethwyr, gan gynnwys o grwpiau lleiafrifol a grwpiau heb gynrychiolaeth ddigonol. Gallent ystyried a yw'r awdurdod (a'i gonsortiw m rhanbarthol, lle bo'n berthnasol) yn sicrhau y darperir gwybodaeth berthnasol i lywodraethwyr am berfformiad yr ysgol, gan gynnwys dadansoddiadau o ddata ariannol ac o berfformiad disgyblion o gymharu â pherfformiad ysgolion tebyg.

## 2.2 Cymorth i ddysgwyr bregus

Mae Adran 1.2 yr arweiniad hwn yn darparu gwybodaeth berthnasol am ddysgwyr bregus.

Gallai arolygwyr ystyried pa mor dda y mae'r awdurdod lleol yn cydlynu, cynorthwyo ac yn darparu ystod o wasanaethau cyffredinol a gwasanaethau targedig i hyrwyddo cynhwysiant a lles yr holl blant a phobl ifanc, ac i gynorthwyo dysgwyr sy'n agored i niwed gyflawni deilliannau da. Yn ogystal ag ystyried y gwasanaethau a ddarperir i blant a phobl ifanc y dynodwyd eu bod yn agored i niwed, gallai arolygwyr hefyd ystyried gwasanaethau y gellir eu darparu'n gyffredinol sy'n ceisio lleihau'r risg y bydd plant a phobl ifanc yn mynd yn fregus.

Gallai arolygwyr adolygu pa mor dda y mae'r awdurdod lleol yn cyflawni ei ddyletswyddau ar gyfer dysgwyr ag ADY fel yr amlinellir yn Neddff Anghenion Dysgu Ychwanegol a'r Tribiwnlys Addysg [Cymru] 2018 a'r Cod ADY ategol. Gallai arolygwyr ystyried gwaith yr awdurdod i gefnogi nodi ADY yn gynnar. Gallent werthuso pa mor dda y mae'r awdurdod yn sicrhau bod dysgwyr ag ADY yn cael cymorth, ymyrraeth, eiriolaeth a darpariaeth briodol yn unol â'u hanghenion, yn cynnwys cymorth cyn-ysgol ac ôl-16. Gallai arolygwyr adolygu gwaith i gynorthwyo dysgwyr yn ystod y cyfnod pontio rhwng sectorau neu ddarparwyr. Wrth werthuso cymorth ar gyfer dysgwyr ag ADY, dylai arolygwyr ystyried i ba raddau y mae darpariaeth ar gael yn gyfartal trwy gyfrwng y Gymraeg.

O dan Ddeddf Anghenion Dysgu Ychwanegol a'r Tribiwnlys Addysg, mae gan bob plentyn, ei rieni neu ofalwyr a phobl ifanc hyd at 25 mlwydd oed yr hawl i apelio i'r Tribiwnlys Addysg yn erbyn penderfyniad a wnaed gan awdurdod lleol mewn perthynas â'u ADY neu gynllun datblygu unigol (CDU). Gallai arolygwyr werthuso trefniadau'r awdurdod lleol ar gyfer osgoi a datrys anghytuno cyn gynted ag y bo modd, ac ar y lefel fwyaf lleol.

Gallai arolygwyr ystyried effeithiolrwydd protocolau comisiynu ar y cyd ar gyfer plant a phobl ifanc ag anghenion cymhleth, yn enwedig ar gyfer y rhai sy'n cael eu gosod y tu allan i'r awdurdod lleol. Gallai arolygwyr adolygu pa mor dda y mae'r awdurdod lleol yn monitro ansawdd addysg a deilliannau i ddysgwyr sy'n cael eu gosod y tu allan i'r awdurdod lleol.

Gallai arolygwyr werthuso pa mor dda y mae gwasanaethau addysg yn gweithio gyda phartneriaid fel y gwasanaethau cymdeithasol, gwasanaethau iechyd, gwasanaethau cyfiawnder ieuencid a sefydliadau'r sector gwirfoddol i ddarparu cymorth i ddysgwyr sy'n agored i niwed a gwella eu deilliannau.

Gallai arolygwyr ystyried effeithiolrwydd y cymorth i rieni a gofalwyr dysgwyr ag ADY ynghylch ansawdd yr addysg a'r deilliannau i'w plant; yn benodol, effeithiolrwydd cyngor diduedd neu wasanaethau cyfryngu wrth ddatrys anghydfodau.

Gallai arolygwyr ystyried pa mor dda y mae'r gwasanaethau addysg yn hyrwyddo cynhwysiant cymdeithasol, gan gynnwys effeithiolrwydd gwaith i hyrwyddo cydraddoldeb ac atal a mynd i'r afael â gwahaniaethu, aflonyddu a bwlio, yn cynnwys o ran nodweddion gwarchoddedig.

Gallai arolygwyr werthuso ystod y cyfleoedd ar gyfer plant a phobl ifanc i gael cymorth, cyngor, arweiniad, eiriolaeth a gwasanaethau cwnsela yn yr ysgol, o

ansawdd da, er mwyn ymateb i'w hanghenion unigol ac i gynorthwyo eu cynnydd mewn addysg.

Gallai arolygwyr ystyried pa mor dda y mae gwasanaethau addysg yn hyrwyddo presenoldeb da. Byddant yn ystyried effeithiolrwydd yr ystod o ymyriadau cyffredinol a thargedig i wella presenoldeb a lleihau absenoliaeth barhaus, yn enwedig ar gyfer dysgwyr sy'n agored i niwed.

Gallai arolygwyr ystyried pa mor dda y mae gwasanaethau addysg yn hyrwyddo ac yn cynorthwyo ymddygiad da. Gallent ystyried effeithiolrwydd camau'r awdurdod i leihau gwaharddiadau a sicrhau bod cynlluniau cymorth bugeiliol yn cael eu defnyddio'n briodol. Gallent ystyried pa mor dda y mae'r awdurdod lleol yn monitro'r defnydd o waharddiadau, gan gynnwys cyfraddau a hyd gwaharddiadau cyfnod penodedig, cyfradd y gwaharddiadau parhaol a nifer y gwaharddiadau a gafodd eu gwrthdroi gan baneli apêl annibynnol. Hefyd, gallai arolygwyr ystyried pa mor dda y mae'r awdurdod lleol yn cynorthwyo ac yn monitro'r defnydd effeithiol o symudiadau wedi'u rheoli rhwng ysgolion.

Gallai arolygwyr werthuso ansawdd darpariaeth ac amseroldeb cymorth i ddiwallu anghenion disgyblion sydd wedi'u gwahardd a'r holl ddisgyblion sy'n cael addysg heblaw yn yr ysgol. Gallai arolygwyr ystyried pa mor effeithiol yw gweithdrefnau'r awdurdod ar gyfer comisiynu, monitro a sicrhau ansawdd gwasanaethau addysg heblaw yn yr ysgol.

Gallai arolygwyr ystyried effeithiolrwydd gweithdrefnau'r awdurdod ar gyfer nodi disgyblion sydd ar goll o addysg, disgyblion nad ydynt yn yr ysgol neu sydd mewn perygl o fod allan o addysg, hyfforddiant neu gyflogaeth. Gallent ystyried p'un a oes strategaethau clir ac effeithiol ar waith i leihau'r niferoedd o bobl ifanc nad ydynt mewn addysg, hyfforddiant neu gyflogaeth, ac effaith y rhain.

Gallai arolygwyr ystyried a oes trefniadau effeithiol ac amserol ar waith ar gyfer plant a phobl ifanc i fynd yn ôl i mewn i addysg yn dilyn, er enghraifft, gwaharddiad, newid i gynllun cymorth bugeiliol, cyfnod o addysg yn y cartref neu gyfnod o amser mewn UCD. Gallai arolygwyr werthuso a yw plant sy'n dod i fyw yn yr awdurdod yn ystod y flwyddyn ysgol, gan gynnwys plant sy'n derbyn gofal, plant ffoaduriaid a phlant sy'n dychwelyd o ddalfa nad ydynt ar gofrestr ysgol mwyach, yn cael darpariaeth yn ddi-oed mewn ysgolion sy'n diwallu eu hanghenion, a gyda chymorth priodol ar gyfer mynd yn ôl i mewn i addysg.

Gallai arolygwyr ystyried ansawdd gwasanaethau cymorth ieuencid, gan gynnwys gwasanaeth ieuencid yr awdurdod ei hun, ar sail eu heffaith ar ddeilliannau ar gyfer pobl ifanc. Gallai arolygwyr ystyried pa mor dda y mae'r gwasanaethau yn galluogi pobl ifanc i gyfranogi'n effeithiol mewn addysg a hyfforddiant, manteisio ar gyfleoedd ar gyfer cyflogaeth a chyfranogi'n effeithiol ac yn gyfrifol ym mywyd eu cymunedau.

Gallai arolygwyr ystyried ansawdd y gwasanaethau addysg i droseddwyd ifanc. Gallent ystyried pa mor fanwl y caiff perfformiad troseddwyd ifanc ei fonitro ac effaith rhaglenni targedig i atal aildroseddu.

Gallai arolygwyr werthuso goruchwyliaeth yr awdurdod lleol o blant sy'n cael eu haddysgu yn y cartref gan eu rhieni, gan gynnwys plant a phobl ifanc â chynlluniau

statudol ar gyfer eu haddysg. Gallai arolygwyr ystyried a yw'r awdurdod lleol yn darparu arweiniad a chyfeiriad defnyddiol ar gyfer cymorth i rieni sy'n addysgu eu plant yn y cartref.

Gallai arolygwyr ystyried ansawdd yr hyfforddiant sydd ar gael i staff mewn lleoliadau'r blynyddoedd cynnar, mewn ysgolion ac mewn lleoliadau addysg eraill fel canolfannau ieuencid, i'w cynorthwyo i ddiwallu anghenion plant a phobl ifanc ag ADY. Gallai'r hyfforddiant hwn, er enghraifft, gynnwys cymorth allgymorth gan ysgolion arbennig a gynhelir neu ddarpariaeth arbenigol.

Gallai arolygwyr asesu pa mor dda y mae'r awdurdod lleol yn cyflawni ei gyfrifoldebau fel rhiant corfforaethol ar gyfer plant sy'n derbyn gofal o ran eu haddysg.

### **2.3 Gwasanaethau cymorth addysg eraill**

Gallai arolygwyr ystyried a yw'r awdurdod lleol yn gweithio'n effeithiol gyda lleoliadau nas cynhelir i ddarparu addysg a ariennir sydd o ansawdd da ar gyfer plant cymwys tair a phedair oed. Gallent ystyried ansawdd a phriodoldeb cynllun strategol yr awdurdod i gynnig addysg a ariennir i blant nad ydynt yn cael addysg gynnar mewn ysgolion a gynhelir. Gallai arolygwyr ystyried a oes digon o leoedd ar gyfer addysg gynnar o ansawdd da i fodloni'r galw a nodwyd drwy asesiad o ddigonolrwydd gofal plant. Gallai'r rhain gynnwys digon o leoedd cyfrwng Cymraeg i adlewyrchu Cynllun Strategol Cymraeg mewn Addysg yr awdurdod. Gallai arolygwyr ystyried effeithiolrwydd cymorth a hyfforddiant a ddarperir i alluogi pob lleoliad i wella.

Gallai arolygwyr ystyried pa mor effeithiol y mae'r awdurdod lleol yn gweithio gyda rhieni eraill i gydlynu a sicrhau bod digon o ddarpariaeth chwarae ar draws yr ardal. Gallai arolygwyr ystyried pa mor dda mae'r awdurdod yn sicrhau ansawdd y ddarpariaeth hon.

Gallai arolygwyr ystyried pa mor dda y mae'r awdurdod lleol yn cydlynu gwasanaethau cymorth ieuencid. Gallent ystyried pa mor dda y mae'r awdurdod yn gweithio gyda phartneriaid, gan gynnwys y sector gwirfoddol lleol, ysgolion ac eraill, i ddarparu ystod addas o wasanaethau cymorth ieuencid priodol sy'n bodloni anghenion a nodwyd yn lleol. Gallai arolygwyr yn ystyried p'un a yw'r awdurdod wedi nodi bylchau neu ddyblygu yn y ddarpariaeth gwasanaethau cymorth ieuencid neu beidio, a sut mae wedi ymyrryd i gynllunio'n fwy effeithiol. Gallai arolygwyr ystyried a yw'r awdurdod lleol yn bodloni ei gyfrifoldebau statudol mewn perthynas â gwasanaethau ieuencid a ddarperir, a gaffaelir neu a hwylusir gan awdurdod lleol. Gallai arolygwyr ystyried ansawdd cyfleoedd i blant a phobl ifanc gael achrediad neu gydnabyddiaeth ar gyfer dysgu a chyfranogiad drwy wasanaethau cymorth ieuencid.

Gallai arolygwyr ystyried pa mor dda y mae gwasanaethau addysg yn sicrhau y gofynnir am farnau plant a phobl ifanc a'u bod yn cael eu hystyried mewn penderfyniadau sy'n effeithio arnynt.

Gallai arolygwyr ystyried a oes gwybodaeth gyfredol gan yr awdurdod am leoedd mewn ysgolion, gan gynnwys gwybodaeth am ysgolion sy'n orlawn a niferoedd y lleoedd gweigion. Gallai arolygwyr ystyried a oes digon o leoedd yn y sector cynradd a'r sector uwchradd, gan gynnwys addysg cyfrwng Cymraeg ac addysg arbennig, ac

a oes unrhyw ysgolion wedi'u gorlenwi'n sylweddol neu a oes ynddynt leoedd gwag sylweddol heb reswm da. Gallai arolygwyr fod yn sicr bod darpariaeth ddigonol ar gael i bob dysgwr.

Gallai arolygwyr adolygu'r ddarpariaeth ôl-16 ar draws ardal yr awdurdod. Gallai arolygwyr ystyried p'un a yw'r awdurdod lleol yn gweithio'n dda gydag ysgolion a phartneriaid allanol fel sefydliadau addysg bellach a darparwyr dysgu yn y gwaith i sicrhau bod cyfleoedd addysg a hyfforddiant priodol ar gyfer yr holl ddysgwyr ôl-16.

Gallai arolygwyr ystyried pa mor dda y mae'r awdurdod yn nodi'r galw am addysg cyfrwng Cymraeg yn ei ardal a'r graddau y mae ei ddarpariaeth yn bodloni'r galw hwn ar hyn o bryd. Gallai arolygwyr ystyried pa mor ddatblygedig a chywir yw'r systemau ar gyfer rhagweld a monitro'r gofynion am leoedd ar draws yr holl gyfnodau. Gallai arolygwyr werthuso a yw'r ystod briodol o leoedd ym mhob cyfnod ar gyfer addysg cyfrwng Cymraeg yn adlewyrchu Cynllun Strategol Cymraeg mewn Addysg yr awdurdod. Gallai arolygwyr ystyried sut mae'r awdurdod yn gweithio gyda'i bartneriaid fel awdurdodau lleol eraill a'i gonsortiw, i fodloni'r galw, ymgynghori â'i gilydd ac i gydlynu eu trefniadau'n effeithiol, lle bo'n briodol.

Gallai arolygwyr werthuso p'un a oes gan yr awdurdod wybodaeth gywir a chyfredol am gyflwr, digonolrwydd ac addasrwydd yr holl adeiladau ysgol ac UCD. Dylai arolygwyr ystyried a yw'r blaenoriaethau ar gyfer buddsoddi mewn adeiladau ysgol ac adeiladau addysg eraill yn dryloyw, yn seiliedig ar werthusiad o'u cyflwr ac addasrwydd presennol, a'u bod wedi'u cytuno gyda'r ysgolion dan sylw. Gallent ystyried a yw cyllid ar gyfer atgyweiriadau a gwaith cynnal a chadw mewn cyllidebau ysgol wedi'u nodi'n glir, a ph'un a yw'r awdurdod yn sicrhau bod ysgolion yn ymgymryd â'u cyfrifoldebau mewn perthynas â'u heiddo. Gallai arolygwyr ystyried rheolaeth y rhaglen adeiladau, gan gynnwys a yw atgyweiriadau brys yn cael eu trefnu'n brydlon.

Gallai arolygwyr ystyried pa mor dda y mae'r awdurdod yn cynllunio ymlaen llaw ac yn gwerthuso'r holl opsiynau er mwyn sicrhau bod adnoddau cyfalaf priodol ar gael i gyflawni ei gynlluniau trefniadaeth ysgolion. Gallai arolygwyr ystyried p'un a yw cynigion trefniadaeth ysgolion cyhoeddedig yn debygol o gynnal neu wella safon y ddarpariaeth addysg yn yr ardal. Gallent ystyried pa mor dda y mae'r awdurdod lleol wedi ystyried manteision a risgiau'r cynigion, ac wedi ystyried yr agweddau addysgol ar y cynigion yn briodol. Gallai arolygwyr ystyried a oes defnydd da yn cael ei wneud o wybodaeth am anghenion lleol ac a oes cysylltiad rhwng adrannau'r awdurdod, fel yr adran tai, cynllunio a'r gwasanaethau cymdeithasol i gysylltu â strategaethau adfywio ehangach.

Gallai arolygwyr ystyried sut mae awdurdodau derbyniadau lleol yn ymgynghori â'i gilydd ac yn cydlynu eu trefniadau ar gyfer derbyniadau i ysgolion yn effeithiol. Gallent ystyried a yw'r fforwm derbyniadau yn effeithiol a ph'un a yw'r wybodaeth a ddarperir i rieni am dderbyniadau i ysgolion yn hawdd mynd ati ac yn hawdd ei deall, yn dryloyw ac yn bodloni'r Cod Ymarfer Derbyniadau

Gallai arolygwyr ystyried i ba raddau y caiff dewisiadau rhieni o ran lleoedd ysgol eu bodloni. Gallent adolygu pa mor gyflym a theg y mae'r awdurdod yn ymateb i apeladau er mwyn lleihau'r risg y bydd plant a phobl ifanc yn colli unrhyw ran o'u haddysg.

### **3: Arweinyddiaeth a rheolaeth**

Rhaid i arolygwyr werthuso ac adrodd ar bob agwedd, er nad yw'n ofynnol i arolygwyr adrodd yn erbyn yr holl fanylion a geir yn yr arweiniad ar gyfer y maes arolygu hwn.

Dylai arolygwyr ystyried ystod eang y dystiolaeth sydd ar gael iddynt drwy ein holl weithgareddau arolygu gydag awdurdodau lleol a chonsortia rhanbarthol, yn ogystal â'r dystiolaeth benodol a ddarparwyd gan yr awdurdod lleol yn ystod yr arolygiad craidd a gwybodaeth a gasglwyd trwy gyfweiliadau.

Dylai arolygwyr sicrhau bod gwasanaethau addysg cryf sy'n cael eu harwain yn dda yn cael eu hystyried ac yr adroddir arnynt yn yr adran hon, yn enwedig ble na chaiff y gwasanaethau hyn eu cofnodi trwy gwestiynau lleol meysydd arolygu ym maes arolygu 2.

Wrth werthuso pob agwedd ar arweinyddiaeth a rheolaeth, dylai arolygwyr ystyried effaith pandemig COVID-19. Ar gyfer pob agwedd, dylai arolygwyr ystyried ansawdd yr arweinyddiaeth a'r rheolaeth a ddarperir yn ystod y pandemig a'r cyfnod adfer dilynol. Dylid ystyried ansawdd yr arweinyddiaeth a'r rheolaeth weithredol a ddarperir yn ystod argyfwng o fewn cyd-destun ehangach arweinyddiaeth a rheolaeth strategol.

#### **3.1 Ansawdd ac effeithiolrwydd arweinwyr a rheolwyr**

Mae cysylltiad cryf rhwng arweinyddiaeth a rheolaeth, ansawdd gwasanaethau addysg a deilliannau. Dylai arolygwyr gofio, er bod y cysylltiad yn gryf, fod oedi gan amlaf rhwng arweinwyr yn cymryd camau buddiol a phendant i ysgogi gwelliannau ac effaith y camau gweithredu hyn ar ddeilliannau, yn enwedig mewn perthynas â pherfformiad ysgolion.

Dylai arolygwyr asesu ansawdd yr arweinyddiaeth fewnol a ddarperir gan swyddogion ac aelodau etholedig, yr arweinyddiaeth a ddarperir i ysgolion a darparwyd addysg eraill a ariennir, yn ogystal â'u harweinyddiaeth, neu'u cyfraniad at arweinyddiaeth, unrhyw drefniadau partneriaeth, fel y bartneriaeth â'u consortiwm rhanbarthol.

Dylai arolygwyr ystyried i ba raddau y mae arweinwyr a rheolwyr wedi sefydlu a chyfleu gweledigaeth glir a nodau, amcanion strategol, cynlluniau a pholisïau priodol sy'n canolbwyntio ar fodloni anghenion pob dysgwyr. Dylent farnu a yw arweinwyr a rheolwyr yn creu ac yn cynorthwyo cyd-ddealltwriaeth o anghenion a blaenoriaethau a nodwyd yn glir ar gyfer dysgwyr.

Dylai arolygwyr ystyried pa mor dda y mae arweinwyr a rheolwyr yn gweithredu'n unol â'r egwyddorion a bennwyd yn Neddf Llesiant Cenedlaethau'r Dyfodol (Cymru) 2015. Dylai arolygwyr ystyried pa mor dda y mae arweinwyr a rheolwyr yn gwneud penderfyniadau ac yn pennu blaenoriaethau ar gyfer gwella sy'n cydbwysu anghenion uniongyrchol tymor byr gydag anghenion tymor hir dysgwyr, y gymuned leol a Chymru. Dylai arolygwyr ystyried i ba raddau y mae arweinwyr yn blaenoriaethu gwelliannau cynaliadwy dros welliannau tymor byr sy'n anghynaliadwy.

Rhaid i arolygwyr ystyried ac adrodd ar ba mor dda y mae arweinwyr a rheolwyr yn hyrwyddo tegwch yn y system addysg. Rhaid i arolygwyr asesu pa mor dda y mae

arweinwyr a rheolwyr yn hyrwyddo cydraddoldeb ac yn atal a mynd i'r afael â gwahaniaethu, aflonyddu a bwlio, yn cynnwys mewn perthynas â nodweddion gwarchoddedig. Rhaid i arolygwyr adolygu pa mor dda y mae arweinwyr a rheolwyr yn cyflawni eu dyletswydd i ystyried sut gallai eu penderfyniadau helpu lleihau'r anghydraddoldebau o ran profiad a deilliannau addysg yn gysylltiedig ag anfantais economaidd gymdeithasol.

Dylai arolygwyr fyfyrion ar ba mor dda y mae arweinwyr a rheolwyr ar bob lefel yn gosod disgwyliadau uchel ar gyfer swyddogion, ysgolion, darparwyr eraill a phartneriaid. Dylent ystyried pa mor dda y mae staff ar bob lefel yn deall ac yn cyflawni eu rolau a'u cyfrifoldebau, a pha mor dda y maent yn cydweithio i yrru blaenoriaethau strategol a chynlluniau ar gyfer gwasanaethau addysg yn eu blaenau.

Dylai arolygwyr ystyried pa mor dda y mae arweinwyr a rheolwyr yn datblygu tîm effeithiol ac ymgysylltiol o staff. Dylent ystyried i ba raddau y mae arweinwyr a rheolwyr yn modelu ac yn hybu gwerthoedd ac ymddygiadau proffesiynol sy'n cyfrannu'n gadarnhaol at wella ysgolion a chydweithredu effeithiol rhwng staff a gyda darparwyr eraill. Dylent ystyried pa mor dda y mae arweinwyr a rheolwyr yn hyrwyddo, ac yn darparu cymorth ar gyfer, lles staff, yn cynnwys lles penaethiaid.

Dylai arolygwyr edrych ar effeithiolrwydd arweinyddiaeth aelodau etholedig a swyddogion. Wrth wneud hyn, dylent ystyried p'un a yw'r arweinyddiaeth hon yn effeithiol ac yn bwrpasol o ran sicrhau:

- darpariaeth gwasanaethau effeithiol ac effeithlon sy'n effeithio ar safonau ac ansawdd addysg a hyfforddiant i blant a phobl ifanc i gyd
- darpariaeth sy'n diwallu anghenion lleol, fel y nodwyd yng nghynlluniau strategol yr awdurdod a'i gynlluniau gyda phartneriaid
- effeithiolrwydd ac effaith gwaith gyda phartneriaid allweddol fel y consortiwm rhanbarthol ar gyfer gwella ysgolion
- darpariaeth a nodwyd yn y Cynllun Strategol Cymraeg mewn Addysg
- darpariaeth sy'n canolbwyntio'n glir ar y dysgwyr ac yn hyrwyddo potensial i'r eithaf ar gyfer pob dysgwr
- hawliau, cynhwysiant a lles plant a phobl ifanc

Dylai arolygwyr farnu a yw'r arweinyddiaeth wedi gwneud penderfyniadau anodd mewn modd amserol lle bo angen, yn dilyn proses drwyadl ac agored o archwilio ac ymgynghori sy'n gyson ag amcanion strategol.

Dylai arolygwyr edrych ar y graddau y mae arweinwyr a rheolwyr yn cynnal ansawdd uchel neu'n gwella agweddau gwan ar ddarpariaeth. Dylent ystyried pa mor dda y mae arweinwyr a rheolwyr yn nodi ac yn asesu risgiau, yn atal problemau rhag digwydd yn y lle cyntaf a pha mor gyflym y maent yn rhoi camau unioni priodol ar waith pan fydd problemau'n digwydd.

Dylai arolygwyr farnu, trwy grwpiau ffocws, cyfweiliadau ac adroddiadau arolygu, pa mor glir a thryloyw y mae'r awdurdod yn cyfleu ei weledigaeth, ei fwriadau a deilliannau disgwyliedig i ysgolion, dysgwyr a rhanddeiliaid perthnasol eraill, ac yn ymgynghori â nhw.



Hefyd, dylent edrych ar ansawdd y berthynas rhwng yr awdurdod lleol, ei gonsortiw m rhanbarthol, ei ysgolion a phartneriaid eraill o ran eu heffaith ar ddeilliannau ar gyfer dysgwyr yn yr awdurdod.

Dylai arolygwyr ystyried pa mor dda y mae dogfennau strategaeth gwasanaethau addysg llywodraeth leol yn amlinellu gweledigaeth strategol, nodau a blaenoriaethau'r awdurdod a sut maent yn cydymffurfio â gofynion arweiniad perthnasol gan Lywodraeth Cymru ac yn ymateb yn briodol i flaenoriaethau cenedlaethol, rhanbarthol a lleol. Dylai hyn gynnwys edrych ar y blaenoriaethau addysgol allweddol fel y'u nodwyd gan yr awdurdod, a'r graddau y maent wedi cael eu derbyn gan yr holl bartneriaid a'r cymunedau lleol.

Dylai arolygwyr ystyried pa mor dda y mae'r awdurdod yn comisiynu, yn gweithio mewn partneriaeth â, yn cydlynu, yn goruchwyllo ac yn monitro unrhyw wasanaethau partneriaeth neu wasanaethau wedi'u contractio. Byddai'r cyfryw wasanaethau'n cynnwys y consortiw m rhanbarthol ar gyfer gwella ysgolion, gwasanaethau cymorth addysg yn cael eu darparu gan awdurdod lleol arall ar ran yr awdurdod lleol a gwasanaethau wedi'u contractio i sefydliadau preifat neu wirfoddol, er enghraifft gwasanaethau cwnsela neu wasanaethau eiriolaeth yn yr ysgol.

Dylai arolygwyr werthuso pa mor dda y mae cyfarwyddiaethau a gwasanaethau gwahanol ar draws yr awdurdod yn deall y flaenoriaeth a roddir i addysg mewn cynlluniau a pholisïau corfforaethol a'u cyfraniadau priodol at gyflawni'r flaenoriaeth honno.

Dylai arolygwyr werthuso a yw cynlluniau corfforaethol a chynlluniau strategol eraill yn gyson â'i gilydd, fel eu bod yn glir, wedi'u dilyniannu'n dda, yn fforddiadwy ac yn gyflawnadwy. Dylent edrych am y 'trywydd aur' addysg a hyfforddiant sy'n rhedeg drwy haenau amrywiol gynlluniau, cytundebau polisi a mentrau eraill. Yn achos gwella ysgolion, dylai'r 'trywydd aur' hwn redeg o bob ysgol unigol, drwy'r awdurdod lleol, i gynllun strategol gwasanaeth gwella ysgolion y consortiw m rhanbarthol.

Dylai arolygwyr ystyried a yw rhanddeiliaid, gan gynnwys ysgolion, partneriaid, aelodau etholedig a swyddogion, yn ymwybodol o'r targedau ar gyfer y gwasanaethau, ac wedi ymrwymo'n llawn i'w cyflawni.

Dylai arolygwyr farnu effeithiolrwydd craffu gan aelodau etholedig a byrddau goruchwyllo eraill o ran herio tanberfformiad ac o ran llywio gwelliant parhaus cyflwyno gwasanaethau a datblygu polisi. Yn hyn, dylai arolygwyr ystyried effeithiolrwydd y Bwrdd Gwasanaethau Cyhoeddus wrth nodi a thorri rhwystrau perthnasol rhag gwella. Dylai arolygwyr ddefnyddio tystiolaeth o fonitro'r Bwrdd Gwasanaethau Cyhoeddus o'i effaith ar gyflwyno gwasanaethau.

Dylai arolygwyr werthuso defnyddioldeb prosesau craffu. Dylai arolygwyr farnu eglurder a gonestrwydd data a gwybodaeth ynghyd â dadansoddiad a gwerthusiad cysylltiedig a gyflwynir i'r pwyllgor craffu. Dylai arolygwyr ystyried pa mor dda y caiff trefniadau craffu eu cefnogi gan hyfforddiant da i hyrwyddo dealltwriaeth aelodau'r pwyllgor craffu o'u cyfrifoldebau ac arfer eu cyfrifoldebau. Dylai arolygwyr edrych ar effaith y trefniadau strwythurol ar gyfer craffu ar ansawdd eu gwaith, fel y defnydd o grwpiau gorchwyl craffu i ddadansoddi agweddau penodol ar y gwasanaeth addysg tra'n datblygu dealltwriaeth ac arbenigedd aelodau.

Dylai arolygwyr farnu a yw'r rhaglen waith craffu wedi'i threfnu'n dda, a pha mor dda yw'r cysondeb rhwng y rhaglenni ar gyfer pwyllgorau craffu a'r cabinet er mwyn galluogi gwneud penderfyniadau amserol a gwybodus. Hefyd, dylai arolygwyr ystyried graddau cyfraniad yr holl grwpiau gwleidyddol at wneud penderfyniadau a monitro cynnydd fel bod y cyfranogiad trawsbleidiol hwn yn arwydd o nod cyffredin i wella gwasanaethau ar gyfer plant a phobl ifanc.

Dylai arolygwyr fesur p'un a oes gan aelodau drosolwg da o'r holl wasanaethau ar draws yr awdurdod lleol er mwyn cymharu a herio gwasanaethau yn fwy effeithiol a gwneud penderfyniadau gwybodus. Hefyd, dylai arolygwyr ystyried ansawdd, cywirdeb a defnyddioldeb yr adroddiadau a'r briffiau a ddarperir gan swyddogion i aelodau'r pwyllgor craffu.

Dylai arolygwyr edrych ar ba mor dda y mae aelodau wedi gwneud penderfyniadau anodd mewn meysydd fel ad-drefnu ysgolion. Yn ogystal, dylai arolygwyr ystyried pa mor dda y mae aelodau yn dwyn rheolwyr i gyfrif am y gwasanaethau a'r deilliannau y maent yn gyfrifol amdanynt.

### **3.2 Prosesau hunanwerthuso a chynllunio ar gyfer gwella**

Dylai arolygwyr werthuso pa mor gywir y mae arweinwyr a rheolwyr yn adnabod cryfderau a gwendidau gwasanaethau addysg yr awdurdod lleol o ganlyniad i brosesau sefydledig ar gyfer hunanwerthuso, monitro a sicrhau ansawdd.

Bydd arolygwyr yn barnu'r graddau y mae hunanwerthuso yn rhan o gylch gwella busnes blynyddol arferol y cyngor, wedi'i gefnogi gan wybodaeth berthnasol am berfformiad a thystiolaeth fel adroddiadau perfformiad, adroddiadau cynnydd a dadansoddiadau data a ddarperir i bwyllgor craffu, cabinet neu bwyllgorau archwilio'r cyngor. Dylai fod rôl allweddol gan y pwyllgorau craffu i gefnogi a herio'r broses hunanwerthuso, a dylai arolygwyr asesu ansawdd eu cyfranogiad.

Dylai arolygwyr werthuso pa mor dda y mae'r awdurdod lleol yn cynnwys rhanddeiliaid, ac yn ystyried barnau rhanddeiliaid yn ei brosesau hunanwerthuso a chynllunio ar gyfer gwella, gan gynnwys plant a phobl ifanc, rhieni, darparwyr gwasanaethau a phartneriaid. Yn hyn, dylai arolygwyr wirio bod yr awdurdod lleol yn rhoi ystyriaeth briodol i amrywiaeth ieithyddol ac amrywiaeth arall yn y gymuned.

Dylai arolygwyr ystyried ansawdd cynllunio ar gyfer gwella a pha mor dda y mae'r blaenoriaethau ar gyfer gwella yn cysylltu â'r canfyddiadau o brosesau hunanwerthuso'r awdurdod lleol, ac yn cael eu llywio gan archwilio, asesiadau o anghenion a dadansoddi data.

Dylai arolygwyr wirio cysondeb a chydlyniant cynlluniau gyda'r awdurdod lleol, o'r cynllun lefel uchaf i gynlluniau lefel gwasanaeth, ac yn allanol gyda phartneriaid. Dylai arolygwyr ystyried sut mae arweinwyr a rheolwyr yn sicrhau bod blaenoriaethau yn cael eu cefnogi trwy ddyrannu adnoddau. Dylent werthuso'r graddau y mae arweinwyr a rheolwyr yn diffinio camau gweithredu perthnasol a mesuradwy ar gyfer gwella, a'r graddau y gellir eu cyflawni. Dylent ystyried pa mor dda y mae cynlluniau yn cynnwys amserlenni penodol a realistig ac yn dyrannu cyfrifoldeb priodol am eu cyflawni.

Dylai arolygwyr adolygu pa mor dda y gwerthusodd yr awdurdod ei waith yn ystod pandemig COVID-19. Dylai arolygwyr ystyried pa mor dda y defnyddiodd yr awdurdod eu gwerthusiadau i wneud gwelliannau amserol mewn gwasanaethau, a dylanwadu ar eu cynlluniau gwasanaeth tymor canolig a thymor hir.

Dylai arolygwyr farnu effeithiolrwydd trefniadau rheoli perfformiad corfforaethol a'u heffaith ar staff, gwasanaethau, partneriaid a datblygu'r gweithlu. Dylent ddefnyddio tystiolaeth o fonitro yr awdurdod lleol ei hun o effaith ei drefniadau rheoli perfformiad.

Dylai arolygwyr ystyried y modd y mae'r system rheoli perfformiad yn galluogi aelodau etholedig ac uwch reolwyr i wneud defnydd effeithiol o ddangosyddion perfformiad i fonitro cynnydd yn erbyn cerrig milltir yn rheolaidd a chymryd camau unioni priodol. Dylent farnu'r effaith a gaiff cynllunio, blaenoriaethau a chamau gweithredu i sicrhau gwelliant ar ddeilliannau.

Dylai arolygwyr ystyried pa mor dda y mae'r awdurdod wedi ymateb i argymhellion o adroddiadau arolygu blaenorol, adroddiadau thematig ac adroddiadau perthnasol eraill gan arolygiaethau a rheoleiddwyr. Dylai arolygwyr farnu'r graddau y mae camau'r awdurdod wedi arwain at welliannau mewn safonau ac ansawdd. Dylent ystyried cyflymder cynnydd a chynaliadwyedd unrhyw welliannau.

Dylai arolygwyr ystyried pa mor dda y mae'r awdurdod yn ymateb i gŵynion ynglŷn â'i wasanaethau, p'un a yw hynny gan ysgolion, rhieni neu ofalwyr, llywodraethwyr neu aelodau'r cyhoedd, a sut y caiff gwersi a ddysgwyd o gŵynion eu defnyddio i wella cyflwyno gwasanaethau.

### **3.3 Dysgu proffesiynol**

Mae gwybodaeth broffesiynol, medrau a dealltwriaeth staff yr awdurdod lleol yn allweddol i gynnal a gwella perfformiad gwasanaethau addysg llywodraeth leol. Bydd arolygwyr yn ystyried y graddau y mae staff ar bob lefel yn cael y wybodaeth ddiweddaraf am eu meysydd cyfrifoldeb, gan gynnwys dysgu o arfer dda. Dylai arolygwyr ystyried sut mae staff yr awdurdod yn hyrwyddo ac yn ymgysylltu â dysgu proffesiynol trwy gyfleoedd dysgu wedi'u strwythuro, ymchwil, a chydweithredu gyda rhwydweithiau proffesiynol yng Nghymru, y DU ac yn rhyngwladol. Bydd arolygwyr yn ystyried yr effaith a gaiff gweithgareddau dysgu proffesiynol ar wella ansawdd deilliannau a gwasanaethau addysg.

Dylai arolygwyr ystyried pa mor effeithiol y mae'r awdurdod lleol, mewn partneriaeth â'i gonsortium rhanbarthol, yn cynllunio ar gyfer dysgu proffesiynol er mwyn cyflawni'r weledigaeth, nodau a blaenoriaethau strategol, ac i lywio cynllunio gwelliant pellach. Dylai arolygwyr ystyried pa mor dda y defnyddir trefniadau rheoli perfformiad i nodi anghenion dysgu proffesiynol staff. Dylai arolygwyr werthuso priodoldeb ac effaith dysgu proffesiynol o ran cymell staff a gwella eu perfformiad. Dylai arolygwyr ystyried pa mor dda y mae staff yn datblygu'u medrau arwain trwy gyfleoedd dysgu strwythuredig. Dylai arolygwyr ystyried pa mor dda y mae dysgu proffesiynol wedi'i gysylltu â chynllunio olyniaeth.

Dylai arolygwyr ystyried pa mor effeithiol y mae'r awdurdod lleol yn datblygu cymuned ddysgu gadarn ac yn cyflawni diwylliant o gydweithio ar draws yr awdurdod lleol, yn ei ysgolion ac mewn sefydliadau partner. Dylai arolygwyr ystyried pa mor

effeithiol y mae gwasanaethau addysg llywodraeth leol yn rhannu arfer dda, yn dysgu gan eraill ac yn cyfrannu at gymunedau dysgu proffesiynol yn ehangach. Yn benodol, dylent werthuso pa mor dda y mae'r awdurdod lleol yn dysgu o arfer orau mewn mannau eraill.

### **3.4 Diogelu**

Bydd arolygwyr yn ystyried y graddau y mae diwylliant o ddiogelu ar draws gwasanaethau addysg yn yr awdurdod lleol sy'n cefnogi lles yr holl ddysgwyr. Hefyd, bydd arolygwyr yn ystyried pa mor dda y mae'r awdurdod lleol yn hyrwyddo diwylliant o ddiogelu mewn ysgolion a darparwyr eraill sy'n cefnogi lles pob dysgwr.

Bydd arolygwyr yn gwerthuso pa mor dda y mae'r awdurdod yn cyflawni ei gyfrifoldebau statudol o ran diogelu. Yn benodol, byddant yn gwerthuso p'un a oes gan yr awdurdodau drefniadau diogelu effeithiol ar waith, gan gynnwys:

- cynllunio strategol ar gyfer, a goruchwyllo, diogelu mewn addysg, gan gynnwys adrodd yn rheolaidd i aelodau
- cymorth ac arweiniad priodol ar gyfer yr holl ddarparwyr gwasanaethau addysg yn ei ardal, gan gynnwys y blynyddoedd cynnar, chwarae a gwasanaethau cymorth ieuenctid
- arfer ddiogelu briodol yn ei wasanaethau addysg uniongyrchol, fel addysg heblaw yn yr ysgol, UC'Dau a'r gwasanaeth ieuenctid
- gwneud yn siŵr bod trefniadau priodol ar waith i sicrhau bod yr holl waith partneriaeth sy'n cael ei wneud, ei gydlynu neu'i i ariannu gan yr awdurdod lleol yn cadw at safonau diogelu uchel

Bydd arolygwyr yn ystyried p'un a oes gan yr awdurdod weithdrefnau trylwyr ar gyfer gwirio addasrwydd staff a phobl eraill sydd mewn cysylltiad â phlant, gan gynnwys cynnal cofnod o'r holl staff sy'n gweithio gyda phlant a deilliannau gwiriadau recriwtio diogel priodol. Bydd arolygwyr yn ystyried p'un a oes gan yr awdurdod weithdrefnau cadarn ar gyfer hyfforddi staff a bod pob un o'r staff yn gwybod sut i ymateb i faterion amddiffyn plant.

Bydd angen i arolygwyr ystyried p'un a oes gan yr awdurdod bolisiâu, gweithdrefnau a threfniadau adrodd priodol mewn perthynas ag ymyriadau corfforol a thynnu allan o wersi.

Bydd arolygwyr yn ystyried pa mor dda y mae'r awdurdod yn cyflawni eu dyletswydd i atal dysgwyr rhag cael eu denu at derfysgaeth, trwy atal radcaleiddio ac eithafiaeth.

Rhaid i arolygwyr adrodd ar b'un a yw trefniadau'r awdurdod lleol ar gyfer diogelu yn bodloni'r gofynion ac nid ydynt yn peri pryder neu nid ydynt yn bodloni gofynion ac yn peri pryder difrifol.

### **3.5 Defnyddio adnoddau**

Dylai arolygwyr werthuso pa mor glir y mae ei drefniadau dyrannu adnoddau wedi'u cysylltu â blaenoriaethau. Dylent ystyried a oes trefniadau cadarn ar gyfer cynllunio ariannol cadarn a datblygu'r gweithlu yn cyd-fynd â strategaethau gwella sy'n gwneud datblygiadau arfaethedig yn ymarferol.

Dylai arolygwyr ystyried pa mor deg y mae'r awdurdod lleol yn ariannu ysgolion ar sail anghenion dysgwyr a chyd-destunau ysgolion. Dylai arolygwyr ystyried adolygiad diweddaraf yr awdurdod lleol o'i drefniadau ariannu ar gyfer ysgolion. Dylai arolygwyr ystyried pa mor dda y mae'r awdurdod lleol yn defnyddio ac yn sicrhau defnydd effeithiol o gyllid grant penodol i ysgolion a darparwyr eraill, naill ai'n uniongyrchol neu drwy gonsortiw m rhanbarthol neu drefniant partneriaeth arall.

Dylai arolygwyr farnu pa mor flaenweithgar y mae'r awdurdod yn ceisio ac yn defnyddio cyllid allanol, cyllid rhanbarthol neu gyllid partneriaeth ychwanegol i fynd i'r afael â'i flaenoriaethau lleol neu genedlaethol, fel yr ymateb i bandemig COVID-19. Dylent ofyn a yw gweithio mewn partneriaeth yn mynd i'r afael â dyblygu darpariaeth neu'n mynd i'r afael â darpariaeth anhyfyw.

Dylai arolygwyr farnu pa mor dda y mae'r awdurdod lleol yn cymharu ei gostau a'i ddeilliannau â rhai awdurdodau eraill ac yn gallu dangos bod plant a phobl ifanc yn cyflawni deilliannau da mewn perthynas â chostau'r gwasanaethau y mae'n eu darparu.

Pan fydd yr awdurdod lleol yn comisiynu cymorth ar gyfer plant a phobl ifanc gan asiantaethau allanol, er enghraifft cymorth ar gyfer dysgwyr lleiafrifoedd ethnig neu ofalwyr ifanc, dylai arolygwyr farnu pa mor dda y mae'r awdurdod lleol yn sicrhau bod y cymorth a ddarperir yn rhoi gwerth da am arian, ac y dangosir hynny drwy ddeilliannau gwell.

Dylai arolygwyr farnu pa mor dda y mae'r awdurdod lleol, gydag ysgolion, yn monitro ac yn rheoli ansawdd a chost trefniadau consortiw m rhanbarthol. Dylai arolygwyr farnu pa mor effeithiol y mae'r awdurdod lleol yn dwyn y consortiw m rhanbarthol i gyfrif am y gwasanaeth y mae'n ei ddarparu. Dylai arolygwyr werthuso pa mor dda y mae'r awdurdod lleol yn sicrhau ei fod yn cael gwerth am arian gan y consortiw m rhanbarthol.

Dylai arolygwyr werthuso pa mor dda y mae'r awdurdod lleol yn mynd ati'n rheolaidd i adolygu ei wasanaethau er mwyn sicrhau gwelliant parhaus a gwerth am arian drwy roi ystyriaeth briodol i ddarbodaeth, effeithiolrwydd ac effeithlonrwydd.

Dylai arolygwyr werthuso'r graddau y mae'r awdurdod lleol yn mynd ar drywydd partneriaethau gydag awdurdodau lleol eraill lle mae hyn o fudd o ran gwella deilliannau ar gyfer dysgwyr a chyflawni gwerth gwell am arian.

Ym mhob un o'r uchod, dylai arolygwyr ddefnyddio tystiolaeth o adroddiadau monitro'r awdurdod lleol ac adroddiadau o bwyllgor craffu'r awdurdod ac archwilwyr allanol ar ei reolaeth ar adnoddau. Gallai hyn gynnwys tystiolaeth o'r consortiw m rhanbarthol hefyd, ac unrhyw wasanaethau a gomisiynwyd yn allanol.

Wrth ystyried gwerth am arian, dylai arolygwyr werthuso effeithiolrwydd yr awdurdod lleol o ran cyflawni deilliannau o ansawdd uchel ar gyfer plant a phobl ifanc, ond bydd angen iddynt ystyried pa mor dda y mae'r awdurdod yn rheoli ei adnoddau hefyd.

Dylai arolygwyr werthuso:

- i ba raddau y mae'r awdurdod lleol yn cydbwysu effeithiolrwydd ei ddarpariaeth addysg yn llwyddiannus yn erbyn costau, gan gynnwys costau staff
- effeithiolrwydd yr awdurdod o ran defnyddio'i adnoddau ei hun
- i ba raddau y mae'n gwneud defnydd da o'r cyllid mae'n ei dderbyn

### **Rhan 3: Trefniadau gweithgarwch dilynol ar gyfer awdurdodau lleol sy'n achosi pryder sylweddol**

Bydd un categori gweithgarwch dilynol ar gyfer arolygiadau o wasanaethau addysg llywodraeth leol: 'achosi pryder sylweddol'. Mae'r arweiniad isod yn amlinellu sut byddwn yn mynd ati i weithio gydag awdurdod lleol sy'n achosi pryder sylweddol yn dilyn eu harolygiad.

Gallai gweithgarwch dilynol gynnwys cyfarfodydd rhithwir ar-lein yn hytrach na chyfarfodydd ar safle. Bydd y rhain yn cael eu defnyddio â disgresiwn, naill ai ble mae amgylchiadau neu reoliadau yn ei gwneud yn angenrheidiol, neu ble mae'n effeithlon heb amharu ar effeithiolrwydd y broses arolygu nac achosi anghyfleustra i unrhyw un dan sylwg.

#### **Cynhadledd wella ôl-arolygiad**

Rhyw dri mis ar ôl yr arolygiad, byddwn yn cadeirio cynhadledd wella gydag uwch arweinwyr (swyddogion ac aelodau etholedig) o'r awdurdod lleol a rhanddeiliaid eraill lle bo'n berthnasol, fel y consortiwm rhanbarthol. Byddwn yn hysbysu'r awdurdod yn ffurfiol bedair wythnos ymlaen llaw, ond byddwn yn anelu at sicrhau bod y dyddiad ar gael i'r awdurdod lleol ymhell cyn i ni gyhoeddi'r hysbysiad hwn.

Diben y gynhadledd fyddai gwirio bod yr awdurdod wedi deall yn llawn y rhesymau dros y barnau arolygu, ac i wirio bod yr awdurdod yn datblygu cynlluniau priodol i fynd i'r afael â diffygion.

Ar ôl y gynhadledd, byddwn yn anfon llythyr at brif weithredwr yr awdurdod lleol. Bydd y llythyr hwn yn cadarnhau graddfa'r sicrwydd a gafodd arolygwyr yn ystod y gynhadledd fod yr awdurdod lleol yn deall y rhesymau pam y mae'n achosi pryder sylweddol. Bydd y llythyr yn cadarnhau hefyd pa mor dda y mae'r awdurdod lleol yn cynllunio i fynd i'r afael â'r pryder. Yn y llythyr, gall arolygwyr gynnwys argymhellion i'r awdurdod i gynorthwyo gwelliant pellach yn ei gynlluniau i fynd i'r afael â'r pryder.

Byddwn yn gwahodd Llywodraeth Cymru, Archwilio Cymru a Chymdeithas Llywodraeth Leol Cymru i gyfranogi yn y gynhadledd. Hefyd, byddwn yn gwahodd AGC, lle bo'n briodol.

Bydd ein harolygwyr cyswllt awdurdodau lleol (ACALI) yn cyfarfod yn rheolaidd â swyddogion awdurdodau lleol, aelodau etholedig a rhanddeiliaid ar ôl y gynhadledd i fonitro gwaith gwella.

#### **Cynhadledd gynnydd**

Tua blwyddyn ar ôl y gynhadledd wella ôl-arolygiad, byddwn yn hwyluso cynhadledd gynnydd. Byddwn yn hysbysu'r awdurdod yn ffurfiol bedair wythnos ymlaen llaw, ond byddwn yn anelu at sicrhau bod y dyddiad yn addas i'r awdurdod lleol ymhell cyn i ni gyflwyno'r hysbysiad hwn.

Bydd y gynhadledd yn cynnwys yr un set o uwch arweinwyr â'r gynhadledd gyntaf. Diben y gynhadledd yw gwerthuso cynnydd ers yr arolygiad, gwirio bod cynlluniau i

fynd i'r afael â diffygion yn cael yr effaith a ddymunir, a'u bod yn cael eu diweddarau'n briodol.

Byddwn yn gwahodd Llywodraeth Cymru, Archwilio Cymru a Chymdeithas Llywodraeth Leol Cymru i gymryd rhan yn y gynhadledd. Hefyd, byddwn yn gwahodd AGC, lle bo'n briodol.

Bydd YAR yn cael ei threfnu ar gyfer y gynhadledd, a fydd yn galluogi'r awdurdod lleol i rannu ychydig o ddogfennau allweddol a gwybodaeth ategol sy'n berthnasol.

Ar ôl y gynhadledd, byddwn yn anfon llythyr at brif weithredwr yr awdurdod lleol. Bydd y llythyr hwn yn cadarnhau graddfa'r sicrwydd a gafodd arolygwyr yn ystod y gynhadledd fod camau'r awdurdod lleol ers yr arolygiad wedi cael yr effaith a ddymunir ar y meysydd i'w gwella. Yn y llythyr, gall arolygwyr gynnwys argymhellion i'r awdurdod i gynorthwyo gwelliant pellach yn ei gynlluniau i fynd i'r afael â'r pryder. Bydd copi o'r llythyr hwn yn cael ei anfon at y Gweinidog Addysg hefyd.

Yn sgil ein barn ynglŷn â'r cynnydd a wnaed gan yr awdurdod lleol bryd hynny, a'i gynlluniau i wella ymhellach, byddwn yn ystyried pa mor debygol yw hi y gellid tynnu'r awdurdod o'r categori gweithgarwch dilynol ymhen blwyddyn. Os ydym o'r farn ei bod yn debygol y bydd yr awdurdod yn gallu dangos digon o gynnydd i'w dynnu o'r categori gweithgarwch dilynol, yna byddwn yn cynllunio ymweliad monitro. Gallem gytuno â'r awdurdod lleol i beidio â gwneud penderfyniad am hyn adeg y gynhadledd gynnydd, ac yn hytrach, aros hyd at chwe mis cyn penderfynu p'un a ddylid bwrw ymlaen ag ymweliad monitro ai peidio. Yn y cyfamser, bydd arolygwyr cyswllt yr awdurdod lleol yn cadw mewn cysylltiad agos â'r awdurdod lleol. Os ydym yn meddwl y bydd angen mwy o amser ar yr awdurdod, yna byddwn yn hwyluso ail gynhadledd gynnydd tua blwyddyn ar ôl y gynhadledd gyntaf.

Bydd arolygwyr cyswllt awdurdodau lleol yn parhau i gyfarfod yn rheolaidd â swyddogion awdurdodau lleol, aelodau etholedig a rhanddeiliaid ar ôl y gynhadledd i fonitro gwaith gwella rhwng cynadleddau gwella a'r ymweliad monitro.

### **Ymweliad monitro**

Byddwn yn cynnal ymweliad monitro ryw flwyddyn ar ôl y gynhadledd gynnydd ddiwethaf. Byddwn yn hysbysu'r awdurdod yn ffurfiol bedair wythnos ymlaen llaw, ond byddwn yn anelu at sicrhau bod y dyddiad yn addas i'r awdurdod lleol ymhell cyn i ni gyflwyno'r hysbysiad hwn.

Bydd maint y tîm a chynllun yr ymweliad yn cael eu teilwra i gyd-destun penodol yr awdurdod lleol a natur yr argymhellion. Efallai y byddwn yn gwahodd Archwilio Cymru neu AGC i gyfrannu at yr ymweliad, os yw'n briodol.

Bydd YAR yn cael ei threfnu ar gyfer y gynhadledd, a fydd yn galluogi'r awdurdod lleol i rannu ychydig o ddogfennau allweddol a gwybodaeth ategol sy'n berthnasol.

Yn ystod yr ymweliad monitro, bydd arolygwyr yn ystyried pa mor dda y mae'r awdurdod lleol wedi mynd i'r afael â phob un o'r argymhellion, a faint o gynnydd mae wedi'i wneud yn gyffredinol. Os nad yw'r awdurdod lleol yn achosi pryder sylweddol mwyach, yna bydd arolygwyr yn argymhell wrth PAEM fod yr awdurdod yn cael ei dynnu o'r categori gweithgarwch dilynol.

Byddwn yn cyhoeddi adroddiad o'r ymweliad monitro. Bydd yr adroddiad yn cynnwys gwerthusiad o gynnydd ar gyfer pob argymhelliad, sylwebaeth grynodol ar gynnydd, a barn gyffredinol ar gynnydd, a fydd yn cadarnhau p'un a yw'r awdurdod wedi gwneud cynnydd digonol i gael ei dynnu o'r categori gweithgarwch dilynol neu beidio.

Os nad yw arolygwyr yn fodlon â chynnydd, byddwn yn dychwelyd ymhen rhyw flwyddyn ar gyfer ymweliad monitro pellach.