

**DYDYN NI DDIM YN  
DWEUD WRTH EIN  
HATHRAWON, OND MAE  
ANGEN I YSGOLION  
WYBOD – ADRODDIAD  
I DDYSGWYR**



# EICH LLAIS CHI – GWNEWCH RYWBETH I ATAL AFLONYDDU RHYWIOL

Rydyn ni wedi siarad â 1,300 o ddysgwyr – ac fe ddywedoch chi wrthym ni fod chwibanu, gofyn am luniau noeth, pobl yn gwneud sylwadau cas neu homoffobig a chorffgywilyddio wedi dod yn broblem fawr.

Nid “banter” mohono, ond aflonyddu rhywiol.

Mae’n amser newid pethau. Mae angen i bob un ohonon ni gydweithio â’n gilydd i newid agweddau ac ymddygiad o ran aflonyddu rhywiol rhwng disgyblion a pherthnasoedd iach.

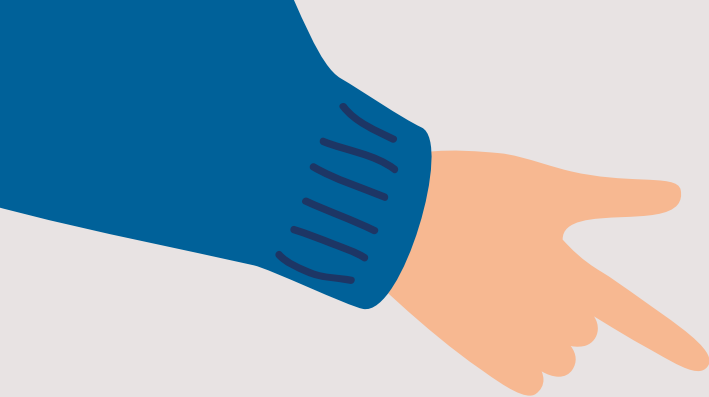
Er enghraifft, mewn un ysgol, mae’r holl staff yn teimlo eu bod yn cael cefnogaeth dda i ymdrin ag achosion o aflonyddu rhywiol, ac mae’r holl staff wedi cael hyfforddiant ar faterion LHDTTC+.

Rydyn ni wedi gwneud argymhellion i’r Gweinidog Addysg eu hystyried, ac anfonwyd ein hadroddiad at bob ysgol er mwyn iddyn nhw ystyried ein hargymhellion a chydweithio â chi i wella sut maen nhw’n atal ac yn ymateb i aflonyddu rhywiol rhwng disgyblion.

Ond mae angen eich help chi arnom hefyd. Os byddwch chi’n gweld neu’n profi aflonyddu rhywiol, mae angen i chi roi gwybod i staff yr ysgol neu oedolyn rydych chi’n ymddiried ynddo er mwyn iddyn nhw allu helpu.

Daliwch ati i ddarllen i ddysgu mwy am ein canfyddiadau, y newidiadau rydyn ni’n credu y mae angen eu gwneud a sut gallwch chi helpu. Rydyn ni hefyd wedi cynnwys manylion y sefydliadau sy’n gallu helpu os oes angen i chi siarad â rhywun ymhellach.





## PWY YW ESTYN?

Rydyn ni'n gyfrifol am wirio safonau ac ansawdd addysg yng Nghymru. Rydyn ni'n arolygu ysgolion ac yn rhoi cyngor rheolaidd ar addysg i Lywodraeth Cymru a sefydliadau eraill.

## SUT DAETH YR ADRODDIAD HWN I FOD?

Ym Mehefin 2021, gofynnodd y Gweinidog Addysg i ni adolygu aflonyddu rhywiol rhwng disgyblion mewn ysgolion uwchradd. Rydyn ni'n poeni am ein canfyddiadau sy'n dangos bod y broblem hon yn digwydd yn amlach nag yr ydyn ni'n meddwl, a'i bod yn dod yn broblem fawr i bobl ifanc ac ysgolion.

Yn nhymor yr hydref 2021, ymwelon ni â 35 o ysgolion uwchradd ac annibynnol ledled Cymru. Trafodon ni aflonyddu rhywiol rhwng disgyblion â thua 1,300 o bobl ifanc a defnyddio'r adborth i ysgrifennu ein hadroddiad.

## PAM YR YSGRIFENNON NI'R ADRODDIAD HWN?

Fel arfer, rydyn ni'n ysgrifennu adroddiadau i Lywodraeth Cymru, penaethiaid ac athrawon ac yn awgrymu beth mae angen ei wella. Penderfynon ni ysgrifennu'r adroddiad hwn i chi oherwydd rydyn ni'n ddiolchgar am y gonestrwydd a'r dewrder a ddangoswyd gan y bobl ifanc y siaradon ni â nhw. Dydy'r pwnc hwn ddim yn un hawdd i siarad yn agored amdano, ond bydd eu gonestrwydd yn helpu gwneud y newidiadau sydd eu hangen.



# SUT MAE DISGYBLION YN YMATEB I AFLONYDDU RHYWIOL?

Dyweddodd ein harolwg wrthym nad yw llawer ohonoch chi'n dweud wrth athrawon nac oedolion eraill am yr aflonyddu gan ei fod yn digwydd mor aml, a'i fod wedi dod yn ymddygiad 'normal'. Mae dros hanner y disgyblion yn teimlo'n fwy cyfforddus yn dweud wrth ffrind am aflonyddu rhywiol na dweud wrth oedolyn cyfrifol. Mae ychydig yn dweud eu bod nhw'n teimlo'n rhy ofnus i ddweud wrth unrhyw un o gwbl.


MAE YCHYDIG YN  
LLAI NA HANNER O'R  
RHAI SYDD WEDI CAEL  
PROFIAD O'R AFLONYDDU  
HWN YN EI GADW IDDYN  
NHW'U HUNAIN.

DIM OND 2 O BOB 10  
O DDISGYBLION SYDD  
WEDI CAEL PROFIAD O  
AFLONYDDU RHYWIOL  
SY'N DWEUD WRTH  
ATHRO NEU ATHRAWES.




# SUT MAE YSGOLION YN YMATEB I GWYNIION?

Dywedodd y rhai ohonoch chi sydd wedi cael profiad o aflonyddu rhywiol nad oeddech chi'n siŵr sut i wneud cwyn, ac na fyddai'n cael ei chymryd o ddifrif. Hefyd, dywedoch chi wrthym yr hoffech chi gael mwy o gyfleoedd i siarad am aflonyddu rhywiol mewn gwasanaethau neu wersi.



MAE CANRAN UCHEL  
O DDISGYBLION  
ANNEUAIDD YN TEIMLO  
BOD EU GWYNIION YN  
CAEL EU HANWYBYDDU  
NEU NAD OES NEB YN  
DELIO Â NHW.



MAE TUA THRAEAN O  
DDISGYBLION SYDD  
WEDI CAEL PROFIAD O  
AFLONYDDU RHYWIOL  
O'R FARN NAD YW'R  
YSGOL YN CYMRYD  
GWYNIION O DDIFRIF.

# YSGOLION: BETH SY’N DDA A BETH SYDD ANGEN EI WELLA?

Yn anffodus, nid pob ysgol yng Nghymru sy’n delio ag aflonyddu rhywiol yn ddigon da. Fel arfer, mae staff mewn ysgolion yn ymateb yn briodol i achosion o aflonyddu rhywiol rhwng disgyblion sy’n cael eu tynnu at eu sylw, ond nid yw’r rhan fwyaf o ysgolion yn gwneud digon i atal yr achosion hynny rhag digwydd yn y lle cyntaf.

Mae ysgolion yn gwerthfawrogi siaradwyr allanol, fel yr heddlu a gweithwyr ieuencid, gan eu bod nhw’n helpu i addysgu llawer o bynciau mewn addysg bersonol a chymdeithasol. Mae ysgolion yn dweud bod rhieni’n chwarae rôl bwysig hefyd o ran paratoi pobl ifanc i ymdrin â pherthnasoedd yn llwyddiannus, ac maen nhw’n teimlo bod angen iddyn nhw gydweithio’n agos â rhieni ar hyn. Mae mwy o aflonyddu rhywiol rhwng disgyblion yn digwydd y tu allan i’r ysgol na’r tu mewn iddi, ond mae’n aml yn parhau yn yr ysgol. Mae ysgolion yn dweud bod angen i rieni fonitro sut mae eu plant yn defnyddio cyfryngau cymdeithasol.

Fe wnaethon ni ganfod bod yr ysgolion gorau yn gwneud yn siŵr bod parch yn cael blaenoriaeth uchel a bod gwahaniaethau rhwng pobl yn cael eu dathlu. Pan fydd aflonyddu rhywiol yn digwydd, mae staff yn gwybod sut i ddelio â’r math hwn o aflonyddu’n gyflym ac yn effeithiol.

Mae angen i’r ffordd mae pob math o aflonyddu a bwlio’n cael eu cofnodi mewn ysgolion fod yn fanylach i alluogi staff i ymateb iddo’n briodol. Pan fydd ysgolion yn cofnodi achosion o fwlio ac aflonyddu, nid ydyn nhw’n nodi’r math o fwlio neu aflonyddu sydd wedi digwydd bob tro. Mae bod â gwybodaeth fwy manwl a phenodol yn golygu y gallai ysgolion ystyried maint y broblem a pha mor dda maen nhw’n delio ag aflonyddu rhywiol rhwng disgyblion.

Nid yw ysgolion yn cynnig digon o amser i bobl ifanc ddysgu am berthnasoedd iach, rhyw a rhywioldeb, a’u trafod, mewn ffordd ddiogel, gyfforddus ac agored.





## BETH SY’N DIGWYDD NESAF?

Rydyn ni wedi gwneud argymhellion i’r Gweinidog Addysg eu hystyried. Fodd bynnag, mae angen i bob un ohonon ni gydweithio â’n gilydd i newid agweddau ac ymddygiad mewn perthynas ag aflonyddu rhywiol rhwng disgyblion a pherthnasoedd iach.

Hoffen ni i bob ysgol ystyried yr argymhellion o’n hadroddiad a chydweithio â’u disgyblion a’u cynghorau ysgol i wella eu gwaith.

## BETH ALLWCH CHI EI WNEUD I HELPŪ

- Rhowch wybod i staff yr ysgol, aelod o’ch teulu neu oedolyn rydych chi’n ymddiried ynddo/ynddi am unrhyw broblemau. Peidiwch ag ofni siarad am unrhyw beth – beth bynnag ydyw.
- Crëwch system ddienw a chyfrinachol i ddisgyblion eraill roi gwybod am unrhyw bryderon yn ymwneud ag aflonyddu rhywiol. Gallai hyn fod yn flwch syml mewn lleoliad canolog neu’n blatfform digidol i leisio pryderon.

- Dechreuwch sgysiau llais y dysgwr â gwahanol grwpiau o ddysgwyr – gwnewch yn siŵr bod pob grŵp o bobl ifanc yn cael ei gynrychioli.
  - Gofynnwch am hyfforddiant i bobl ifanc gael dod yn llysgenhadon cymorth i ddisgyblion. Gwnewch yn siŵr eu bod nhw’n hawdd eu hadnabod ac ar gael o gwmpas yr ysgol.
  - Rhowch gyfleoedd i drafod yn agored a gwneud awgrymiadau i’ch athrawon am y mathau o bynciau yr hoffech chi siarad amdany’n nhw yn eich gwersi iechyd a lles neu ABCh.
- Cadwch yn ddiogel ar-lein a chofiwch roi gwybod am unrhyw ymddygiad amhriodol cyn gynted â phosibl.
  - Os oes angen i chi siarad â rhywun am aflonyddu rhywiol rhwng disgyblion, gallwch gysylltu â:  
**Childline:** 0800 1111  
**NSPCC:** [help@nspcc.org.uk](mailto:help@nspcc.org.uk)  
**Comisiynydd Plant Cymru:** 0808 801 1000



## BETH SY’N DIGWYDD YN EICH YSGOL CHI?

Defnyddiwch y cwestiynau isod i drafod beth sy’n digwydd yn eich ysgol chi a beth gellid ei wneud i atal aflonyddu rhywiol rhwng disgyblion ac ymateb iddo. Bydd angen i chi drafod y cwestiynau hyn â disgyblion eraill i gael eu barn nhw. Efallai yr hoffech chi siarad â’r staff am rai o’r cwestiynau hyn hefyd.

1. Faint o broblem yw aflonyddu rhywiol rhwng disgyblion yn eich ysgol chi? Ydych chi wedi cael cyfle i drafod y mater hwn yn yr ysgol erioed?
2. Pa gamau cadarnhaol mae’ch ysgol yn eu cymryd i atal aflonyddu rhywiol rhwng disgyblion?
3. Pe byddech chi’n profi aflonyddu rhywiol, pwy allech chi ddweud wrtho wrthi amdano yn yr ysgol, a beth byddai ef/hi yn ei wneud?
4. Sut mae’ch ysgol chi’n hyrwyddo pwysigrwydd parchu pawb yn yr ysgol?
5. Sut mae’ch ysgol chi’n dathlu’r gwahaniaethau rhwng pobl, gan gynnwys gwahaniaethau o ran rhywedd a rhywioldeb?

6. Pa mor ddefnyddiol yw’r rhaglen addysg bersonol a chymdeithasol (ABCh) yn eich ysgol chi? A yw’n eich paratoi ar gyfer heriau tyfu i fyny yn y byd modern? A yw pynciau’n cael eu cyflwyno ar yr oedran priodol? Ydych chi’n cael digon o amser i ddysgu amdany’n nhw a’u trafod? A oes unrhyw bynciau pwysig ar goll?
7. Pa mor aml y mae pobl o’r tu allan i’ch ysgol yn dod i arwain sesiynau ar gydberthynas a rhywioldeb? Pa mor ddefnyddiol yw’r rhain?

8. Ydych chi’n gallu trafod cydberthynas a rhywioldeb â staff yr ysgol mewn ffordd agored a gonest?
9. Pa wybodaeth mae’ch ysgol yn ei rhoi am agweddau LHDTTC+ a beth sy’n cael ei drafod yn eich gwersi ACRh?
10. Sut mae’ch ysgol yn cydweithio â rhieni a phobl eraill i atal aflonyddu rhywiol rhwng disgyblion?

