



Estyn

Rhagoriaeth i bawb – Excellence for all

Arolygiaeth Ei Mawrhydi dros Addysg
a Hyfforddiant yng Nghymru

Her Majesty's Inspectorate
for Education and Training in Wales

Saesneg yng nghyfnodau allweddol 2 a 3

Mehefin 2014

Diben Estyn yw arolygu ansawdd a safonau mewn addysg a hyfforddiant yng Nghymru. Mae Estyn yn gyfrifol am arolygu

- ▲ ysgolion a safleoedd meithrin a gynhelir gan, neu sy'n cael arian gan awdurdodau lleol (ALLau);
- ▲ ysgolion cynradd;
- ▲ ysgolion uwchradd;
- ▲ ysgolion arbennig;
- ▲ unedau cyfeirio disgyblion;
- ▲ ysgolion annibynnol;
- ▲ addysg bellach;
- ▲ colegau annibynnol arbenigol;
- ▲ dysgu oedolion yn y gymuned;
- ▲ hyfforddiant gwaith ieuencid a chymunedol;
- ▲ gwasanaethau addysg awdurdodau lleol ar gyfer plant a phobl ifanc;
- ▲ addysg a hyfforddiant athrawon;
- ▲ Cymraeg i oedolion;
- ▲ dysgu yn y gwaith; a
- ▲ dysgu yn y sector cyfiawnder.

Mae Estyn hefyd:

- ▲ yn rhoi cyngor ar ansawdd a safonau mewn addysg a hyfforddiant yng Nghymru i Gynulliad Cenedlaethol Cymru ac eraill; ac
- ▲ yn cyhoeddi achosion o arfer dda yn seiliedig ar dystiolaeth arolygu.

Cymerwyd pob rhagofal posibl i sicrhau bod y wybodaeth yn y ddogfen hon yn gywir adeg ei chyhoeddi. Dylid cyfeirio unrhyw ymholiadau neu sylwadau ynglŷn â'r ddogfen hon/cyhoeddiad hwn at:

Yr Adran Gyhoeddiadau
Estyn
Llys Angor
Heol Keen
Caerdydd
CF24 5JW neu drwy anfon e-bost at cyhoeddiadau@estyn.gov.uk

Mae'r cyhoeddiad hwn a chyhoeddiadau eraill gan Estyn ar gael ar ein gwefan: www.estyn.gov.uk

Cyfieithwyd y ddogfen hon gan Trosol (Saesneg i Gymraeg).

© Hawlfraint y Goron 2014: Gellir aildefnyddio'r adroddiad hwn yn ddi-dâl mewn unrhyw fformat neu gyfrwng ar yr amod y caiff ei aildefnyddio'n gywir ac na chaiff ei ddefnyddio mewn cyd-destun camarweiniol. Rhaid cydnabod y deunydd fel hawlfraint y Goron a rhaid nodi teitl yr adroddiad penodol.

Cyflwyniad	1
Cefndir	1
Prif ganfyddiadau	2
Argymhellion	5
Safonau	6
Deilliannau o arolygiadau ac ymweliadau â sampl gynrychioliadol o ysgolion	6
Asesiadau athrawon yng nghyfnodau allweddol 2 a 3	8
Deilliannau Prawf Darllen Cenedlaethol cyntaf Cymru	12
Perfformiad mewn arolygon rhyngwladol	12
Darpariaeth	13
Addysgu ac asesu	13
Cynllunio'r cwricwlwm	21
Cymorth a phontio	25
Arweinyddiaeth a gwella ansawdd	26
Atodiad 1: Medrau darllen lefel uwch	30
Atodiad 2: Y medrau ysgrifennu y mae angen i ddisgyblion eu datblygu yng nghyfnodau allweddol 2 a 3	31
Atodiad 3: Strategaethau sillafu	32
Sail y dystiolaeth	34
Rhestr o'r ysgolion yr ymwelwyd â nhw	34
Geirfa	35
Awdur yr adroddiad cylch gwaith a thîm yr arolwg	37

Cyflwyniad

Lluniwyd yr adroddiad hwn i ymateb i gais am gyngor gan Lywodraeth Cymru yn llythyr cylch gwaith blynyddol y Gweinidog i Estyn ar gyfer 2013-2014. Mae'r cyngor wedi'i osod yng nghyd-destun agenda gwella safonau Llywodraeth Cymru. Mae'r agenda hon yn pwysleisio'r angen i ysgolion gyflymu gwelliant fel bod dysgwyr yn cyflawni safonau uwch.

Mae'r adroddiad yn archwilio safonau Saesneg yng nghyfnodau allweddol 2 a 3 ac mae'n cynnwys astudiaethau achos o arfer orau. Mae'r adroddiad yn cyfeirio at Saesneg fel pwnc sy'n cael ei addysgu mewn ysgolion cynradd ac uwchradd cyfrwng Cymraeg a Saesneg.

Mae'r gynulleidfa a fwriedir ar gyfer yr adroddiad hwn yn cynnwys Llywodraeth Cymru, penaethiaid ac ymarferwyr mewn ysgolion, a swyddogion ac ymgynghorwyr mewn awdurdodau lleol a chonsortia rhanbarthol. Mae'r adroddiad yn defnyddio ystod o dystiolaeth a nodir yn yr atodiad.

Cefndir

Mae llafaredd (siarad a gwranddo), darllen ac ysgrifennu wrth wraidd dysgu disgyblion, yn hanfodol i ddysgu Saesneg ac i lwyddo yn holl feysydd y cwricwlwm. Mewn ysgolion cynradd cyfrwng Cymraeg, caiff medrau Saesneg eu datblygu trwy ddefnyddio'r iaith fel pwnc a chyfrwng o gyfnod allweddol 2 ymlaen.

Cyhoeddwyd Gorchmynion cyntaf y Cwricwlwm Cenedlaethol ar gyfer Saesneg yng Nghymru ym 1988. Cynhaliwyd y diwygiad diweddaraf o'r cwricwlwm yn 2008, a nododd raglenni astudio ar gyfer llafaredd, darllen ac ysgrifennu. Yng nghyfnod allweddol 2, mae'r gorchmynion yn rhoi cyfle i ddisgyblion feithrin medrau y maent eisoes wedi dechrau eu caffael a'u datblygu yn y Cyfnod Sylfaen. Yng nghyfnod allweddol 3, dylai disgyblion adeiladu ar y medrau, y wybodaeth a'r ddealltwriaeth y gwnaethant eu caffael yng nghyfnod allweddol 2. Yng nghyfnod allweddol 4, mae'r gorchmynion yn rhoi cyfle i ddisgyblion wneud cynnydd i barhau i ddatblygu o fewn rhaglen siarad, gwranddo, darllen ac ysgrifennu integredig a chynyddol heriol.

Yng nghyfnodau allweddol 2 a 3, mae'r rhan fwyaf o ddisgyblion wedi symud y tu hwnt i'r angen i gaffael medrau darllen cychwynnol ac maent wedi ennill medrau ysgrifennu annibynnol. Wrth i ddisgyblion ddatblygu'n ddarllenwyr mwy effeithiol, mae angen iddynt ddeall bod gwahanol fathau o ddarllen, fel darllen er pleser neu ar gyfer cyfarwyddyd. Mae angen iddynt fod yn fwy dadansoddol am destunau yn ogystal â datblygu a mireinio gwahanol strategaethau sy'n cael eu hadnabod fel medrau darllen lefel uwch. Esbonnir ystod lawn y medrau darllen lefel uwch yn atodiad 1. Yn aml, mae medrau darllen lefel uwch yn gysylltiedig â thestunau anllenyddol yn unigol pan fyddant, mewn gwirionedd, yn berthnasol i destunau llenyddol ac anllenyddol fel ei gilydd. Wrth i ddisgyblion fod yn fwy hyfedr wrth ysgrifennu, mae angen iddynt ddysgu am ysgrifennu mewn gwahanol ffurfiau ac at wahanol ddibenion a chynulleidfaoedd ac i ymestyn eu gwybodaeth am sillafu, atalnodi a gramadeg yn ogystal. Esbonnir y medrau ysgrifennu y mae angen i ddisgyblion eu datblygu yng nghyfnodau allweddol 2 a 3 yn atodiad 2.

Hyd at 2003, roedd profion asesu safonedig, yn ogystal ag asesiadau athrawon, yn mesur cyrhaeddiad disgyblion mewn Saesneg ar ddiwedd cyfnodau allweddol 2 a 3. Daeth profion cyfnod allweddol 2 i ben yn 2004 ac fe'u disodlwyd gan asesiadau athrawon ar ddiwedd cyfnodau allweddol. Arhosodd profion cyfnod allweddol 3 yn statudol tan 2005. Yn 2010, adroddodd Estyn am bryderon am ddibynadwyedd asesiadau athrawon yn y pynciau craidd yng nghyfnodau allweddol 2 a 3¹.

Yn 2008, cyhoeddodd Estyn adroddiad ar arfer orau mewn darllen ac ysgrifennu disgyblion rhwng 7 ac 14 oed². Mae adroddiad 2008 yn darparu gwaelodlin ar gyfer barnu cynnydd a chyflawniad mewn safonau a darpariaeth mewn Saesneg ers hynny.

Yn 2010, cyflwynodd Estyn system arolygu newydd ar gyfer ysgolion. Y man cychwyn ar gyfer yr arolygiadau hyn yw arfarniad yr ysgol o'i pherfformiad ei hun. Er nad yw arolygwyr yn arolygu pob pwnc neu agwedd ar waith yn fanwl yn ystod arolygiad, maent bob amser yn archwilio medrau llythrennedd llafaredd, darllen ac ysgrifennu mewn gwaith ar draws y cwricwlwm.

Prif ganfyddiadau

- 1 Yn y rhan fwyaf o wersi yng nghyfnod allweddol 2 ac mewn mwyafrif o wersi yng nghyfnod allweddol 3, a arsylwyd yn ystod arolygiad ac ar gyfer yr arolwg hwn, mae disgyblion yn cyflawni safonau da mewn Saesneg. Ceir safonau rhagorol mewn rhai ysgolion cynradd ac uwchradd lle mae disgyblion yn darllen ac yn ymateb yn dda iawn i ystod eang o destunau ag ystyron cymhleth. Mae'r disgyblion hyn yn defnyddio medrau darllen lefel uwch fel dod i gasgliad a diddwytho yn hyderus, ac maent yn dangos dawn, gwreiddioldeb a chywirdeb yn eu gwaith ysgrifenedig.
- 2 Mewn lleiafrif o ysgolion cynradd yng nghyfnod allweddol 2, lle bernir bod safonau'n ddigonol, mae gormod o ddisgyblion nad ydynt yn darllen yn rhugl am eu hoedran, a gyda dealltwriaeth. Ceir gwendidau yn ysgrifennu disgyblion, gan gynnwys diffyg ysgrifennu annibynnol gan ddisgyblion iau ac ysgrifennu estynedig cyfyngedig, yn enwedig gan ddisgyblion hŷn.
- 3 Mewn lleiafrif sylweddol o ysgolion uwchradd, mae safonau mewn gwersi Saesneg yn ddigonol am fod llawer o ddisgyblion yn gwneud cynnydd sy'n rhy amrywiol. Er bod llafaredd yn aml yn dda, nid yw'r disgyblion hyn yn darllen nac yn ysgrifennu'n ddigon da. Nid ydynt yn hyderus ac nid oes ganddynt ddealltwriaeth gadarn o'r hyn y maent wedi'i ddarllen. Yn yr ysgolion hyn, nid yw disgyblion yn deall y broses ysgrifennu, gan gynnwys golygu gwaith i wella'r cynnwys. Mae eu gwaith ysgrifenedig yn aml yn fyr, gan ddangos ystod gyfyng o arddulliau a dibenion, ac mae'n cynnwys gormod o gamgymeriadau atalnodi a sillafu.

¹ Arfarniad o'r trefniadau i sicrhau cysondeb asesiadau athrawon yn y pynciau craidd yng nghyfnod allweddol 2 a chyfnod allweddol 3 (2010)

² Arfer orau mewn darllen ac ysgrifennu disgyblion 7 i 14 oed (2008)

- 4 Mae gwallau sillafu, atalnodi a gramadeg yn parhau i andwyo ansawdd yr ysgrifennu mewn mwyafrif o ysgolion cynradd ac uwchradd. Ni roddir digon o bwyslais ar ddysgu disgyblion a defnyddio ystod eang o strategaethau sillafu. Mae'n bwysig i ysgolion gytuno sut i addysgu sillafu, atalnodi a gramadeg a darparu cysondeb yn eu dulliau, fel addysgu rheolau a strategaethau sillafu.
- 5 Er 2008, mae cyfran y disgyblion yng nghyfnodau allweddol 2 a 3 sy'n cyflawni'r lefel ddisgwyliedig neu'n uwch mewn asesiadau athrawon wedi cynyddu. Mae cynnydd wedi cyflymu er 2011 yn y ddau gyfnod allweddol. Mae cyfradd y gwelliant wedi bod yn gyflymach yng nghyfnod allweddol 3 nag yng nghyfnod allweddol 2. Mae'r data ar safonau ysgrifennu yn dangos mwy o welliant er 2008, ond mae safonau mewn ysgrifennu yn parhau i fod yn is nag ydynt mewn llafaredd a darllen yn y ddau gyfnod allweddol. Er gwaethaf y duedd wella gyffredinol, mae cyfradd y cynnydd yn isel o hyd i ddisgyblion yng Nghymru ddal i fyny gyda disgyblion yn Lloegr, Yr Alban a Gogledd Iwerddon. Ceir dadansoddiad llawn o ddata perfformiad ar dudalennau 8 i 11.
- 6 Nid yw'r rhan fwyaf o ddisgyblion sydd â hawl i gael prydau ysgol am ddim yn cyflawni cystal â'u cyfoedion nad oes ganddynt hawl i gael prydau ysgol am ddim mewn Saesneg. Mae'r bwlch mewn perfformiad yn ehangu wrth i ddisgyblion symud o'r ysgol gynradd i'r ysgol uwchradd. Gwelliannau cymedrol yn unig fu mewn data perfformiad ar gyfer disgyblion mwy abl yn y ddau gyfnod allweddol dros y pum mlynedd diwethaf. Nid yw bechgyn yn cyflawni cystal â merched, yn enwedig yng nghyfnod allweddol 3.
- 7 Mae ansawdd yr addysgu a'r asesu mewn Saesneg yn dda neu'n well mewn mwyafrif o ysgolion cynradd ac uwchradd. Mae hyn yn debyg yn fras i'n canfyddiadau yn 2008. Yn yr arfer orau a welwyd mewn lleiafrif o wersi yn unig, caiff medrau iaith eu haddysgu mewn modd eglur ac mae hyn yn helpu disgyblion i wneud cynnydd cyflym.
- 8 Nid yw addysgu ysgrifennu wedi'i ddatblygu ddigon mewn lleiafrif o ysgolion uwchradd. Yn y lleiafrif hwn o ysgolion, ni all disgyblion drosglwyddo medrau darllen ac ysgrifennu i'w gwaith mewn pynciau eraill.
- 9 Mae olrhain cynnydd disgyblion mewn Saesneg mewn ysgolion cynradd ac uwchradd wedi gwella dros y pum mlynedd diwethaf. Fodd bynnag, nid yw mwyafrif o ysgolion yn rhoi 'strategaethau asesu ar gyfer dysgu'³ ar waith yn ddigon cyson nac effeithiol. Ceir gormod o farcio gwael yng ngwaith disgyblion yn y ddau gyfnod allweddol o hyd. Ledled Cymru, caiff dibynadwyedd a dilysrwydd asesiadau athrawon statudol eu heffeithio gan wendidau mewn trefniadau ar gyfer safoni a chymedroli barnau athrawon.
- 10 Rhoddir blaenoriaeth uchel i Saesneg yng nghwricwlwm bron pob ysgol yng nghyfnodau allweddol 2 a 3. Yn gyffredinol, mae ysgolion yn neilltuo amser ar gyfer addysgu Saesneg, gan gynnwys datblygu medrau darllen. Mae cynllunio'r cwricwlwm ar gyfer Saesneg yn gyffredinol dda mewn mwyafrif o ysgolion cynradd ac

³ Esbonnir y term hwn yn yr eirfa.

uwchradd. Fodd bynnag, mewn lleiafrif sylweddol o ysgolion cynradd ac uwchradd, nid yw cynlluniau yn rhoi digon o sylw i fedrau darllen ar gyfer deall ac ysgrifennu deunydd anllenyddol. Nid oes cydbwysedd da rhwng testunau anllenyddol a thestunau naratif llenyddol. Mewn mwyafrif o ysgolion cynradd ac uwchradd, nid yw'r gwaith yn ddigon heriol ar gyfer disgyblion mwy abl.

- 11 Mae cymorth i ddisgyblion ag anghenion dysgu ychwanegol (ADY) a Saesneg fel iaith ychwanegol (SIY) yn parhau i fod yn nodwedd gref yng ngwaith y rhan fwyaf o ysgolion cynradd ac uwchradd. O ganlyniad, mae llawer o'r disgyblion hyn yn gwneud cynnydd da mewn Saesneg.
- 12 Ni cheir trefniadau pontio effeithiol mewn lleiafrif o ysgolion cynradd ac ysgolion uwchradd ac maent yn wael mewn rhai ysgolion. Mae hyn yn effeithio ar gynnydd disgyblion mewn Saesneg o gyfnod allweddol 2 i gyfnod allweddol 3.
- 13 Ceir arweinyddiaeth dda mewn llawer o ysgolion cynradd ac uwchradd. Mewn rhai ysgolion lle ceir arweinyddiaeth ragorol, mae uwch reolwyr yn canolbwyntio ar sefydlu a chynnal safonau uchel wrth addysgu Saesneg, fel bod disgyblion yn ennill y medrau sydd eu hangen ar gyfer pob pwnc. Mewn ysgolion uwchradd, mae'r uwch arweinwyr gorau yn rhoi blaenoriaeth uchel i safonau yng nghyfnod allweddol 3 a chyfnod allweddol 4.
- 14 At ei gilydd, mae gan fwyafrif o ysgolion cynradd a lleiafrif o ysgolion uwchradd systemau gwella ansawdd sy'n defnyddio ystod eang o ddata perfformiad a data arall i farnu'r cryfderau a'r meysydd i'w gwella yn yr ysgol. Fodd bynnag, mae gwendidau yng nghynlluniau gwella lleiafrif o ysgolion. Nid yw cynlluniau ysgol gyfan a chynlluniau pwnc yn cynnwys digon o fanylion am y camau y bydd staff yn eu cymryd i wella medrau Saesneg disgyblion, yn enwedig mewn ysgrifennu. Nid yw cynlluniau yn cynnwys meini prawf llwyddiant meintiol, i farnu effaith y camau gweithredu ar safonau Saesneg.

Argymhellion

Dylai ysgolion cynradd ac uwchradd:

- A1 barhau i ganolbwyntio ar godi safonau ysgrifennu annibynnol ac estynedig disgyblion, gan roi sylw agos i gynnwys, mynegiant a chywirdeb;
- A2 parhau i wella gallu disgyblion i ddarllen er gwybodaeth a defnyddio medrau darllen lefel uwch;
- A3 mynd i'r afael â thanberfformio gan ddisgyblion sydd â hawl i gael prydau ysgol am ddim mewn Saesneg, gan gynnwys ar gyfer disgyblion mwy abl, trwy dargedu a gweddu cymorth i'w hanghenion dysgu unigol;
- A4 darparu gwaith heriol mewn Saesneg i ymestyn pob disgybl, yn enwedig y rhai mwy abl;
- A5 cytuno sut i addysgu sillafu, atalnodi a gramadeg a darparu cysondeb mewn dulliau, fel addysgu rheolau a strategaethau sillafu;
- A6 gwella arferion asesu ar gyfer dysgu a marcio gwaith disgyblion;
- A7 sicrhau cydbwysedd gwell rhwng deunydd llenyddol a deunydd anllenyddol ac ymdrin â phob un o'r saith *genre* ysgrifennu⁴;
- A8 gweithio gydag ysgolion eraill i rannu arferion safoni a chymedroli effeithiol; a
- A9 rhannu mwy o wybodaeth i gynorthwyo cyfnod pontio disgyblion i'r ysgol uwchradd.

Yn ychwanegol, dylai ysgolion uwchradd:

- A10 wella addysgu ysgrifennu fel proses trwy annog disgyblion i gynllunio, adolygu, golygu a gwella eu gwaith eu hunain; a
- A11 gwneud mwy o ddefnydd o lafaredd cyn darllen ac ysgrifennu, er mwyn helpu disgyblion i ddatblygu ac ymestyn eu dealltwriaeth a gwella ansawdd eu gwaith.

Dylai Llywodraeth Cymru:

- A12 wella dibynadwyedd a dilysrwydd asesiadau athrawon trwy adolygu meini prawf asesu a chyflwyno safoni allanol yng nghyfnod allweddol 2 a chyfnod allweddol 3.

⁴ Y saith math o *genre* ysgrifennu yw naratif, adrodd, cyfarwyddyd, adroddiadau anghronolegol, esboniad, argyhoeddi a thrafodaeth. Esbonir y termau hyn yn yr eirfa.

Safonau

Deilliannau o arolygiadau ac ymweliadau â sampl gynrychioliadol o ysgolion

- 15 Mae llawer o ddisgyblion yng nghyfnod allweddol 2 a mwyafrif o ddisgyblion yng nghyfnod allweddol 3 yn cyflawni safonau da mewn gwersi Saesneg. Mae'r disgyblion hyn yn siarad yn glir ac effeithiol mewn trafodaethau. Maent yn ymateb i wybodaeth a'i galw i gof o ystod eang o destunau ac yn ysgrifennu'n gymwys a chywir. Ceir safonau rhagorol mewn rhai ysgolion yn unig yng nghyfnodau allweddol 2 a 3.
- 16 At ei gilydd, nid yw lleiafrif o ddisgyblion yng nghyfnodau allweddol 2 a 3 yn gwneud digon o gynnydd yn eu gwybodaeth, eu dealltwriaeth a'u medrau mewn Saesneg. Er gwaethaf gwelliannau diweddar, mae safonau disgyblion mewn ysgrifennu, yn y ddaud gyfnod allweddol, yn parhau i fod yn destun pryder. Mae gwendidau parhaus yn sillafu, gramadeg ac atalnodi disgyblion hefyd. Mewn lleiafrif o ysgolion yng nghyfnodau allweddol 2 a 3, nid yw disgyblion yn deall yn ddigon da sut maent yn dod yn eu blaenau a beth i'w wneud i wella.

Cryfderau cyffredin

- 17 Yng nghyfnodau allweddol 2 a 3, lle mae gan ddisgyblion fedrau llafaredd da, maent yn siarad a gwrando gyda hyder mewn ystod o gyd-destunau ac yn ymatebol i syniadau a safbwyntiau pobl eraill. Erbyn diwedd cyfnod allweddol 2 a thrwy gydol cyfnod allweddol 3, mae llawer o ddisgyblion yn gwybod sut i ennyn diddordeb y gwrandaŵr. Wrth fynegi barn, maent yn rhoi rhesymau da i gefnogi eu safbwynt. Mewn rhai ysgolion uwchradd, mae disgyblion yn rhoi atebion byr yn unig ac nid ydynt yn hyderus i ddadlau a thrafod materion a syniadau.
- 18 Mae safonau darllen yn rhagorol mewn rhai ysgolion yng nghyfnodau allweddol 2 a 3. Yn yr ysgolion hyn, mae disgyblion:
- yn ddarllenwyr rhugl, cywir ac effeithiol sy'n defnyddio ystod o strategaethau darllen yn hyderus;
 - yn deall syniadau, digwyddiadau a chymeriadau arwyddocaol ac mae disgyblion mwy abl yn deall haenau ystyr gwahanol a chymhleth;
 - yn mynegi hoffterau a barnau y gallant eu cyfiawnhau; ac
 - yn lleoli a chyfod gwahanol ffynonellau gwybodaeth yn gymwys.
- 19 Yn ychwanegol, yng nghyfnod allweddol 3, mewn rhai ysgolion uwchradd, mae disgyblion mwy abl yn darllen yn feirniadol, yn dadansoddi technegau awduron yn fedrus ac yn dangos ymwybyddiaeth frwd o nodweddion, fel dyfeisiau thematig ac ieithyddol.
- 20 Yng nghyfnod allweddol 2, mewn llawer o ysgolion cynradd lle mae safonau darllen yn dda, mae disgyblion yn datblygu eu gallu i ddefnyddio ystod o strategaethau i ddarllen yn annibynnol ac ymateb yn dda i wahanol destunau. Fel arfer, mae ganddynt ddealltwriaeth syml o syniadau, digwyddiadau a chymeriadau a gallant leoli a defnyddio gwybodaeth o wahanol ffynonellau. Mewn mwyafrif o ysgolion uwchradd yng nghyfnod allweddol 3, mae medrau darllen disgyblion yn dda. Maent yn ymestyn

eu dealltwriaeth o ystod o lenyddiaeth ac yn ymateb yn dda i gynnwys ac arddull detholiad o destunau gwybodaeth a thestunau cyfryngol. Mae'r disgyblion hyn yn defnyddio medrau fel llunio casgliad a diddwytho, maent yn adnabod natur eironi a rhagfarn, ac yn rhoi ymatebion rhesymegol i destunau llenyddol ac anllenyddol.

- 21 Mewn lleiafrif o ysgolion cynradd ac uwchradd, mae medrau ysgrifennu disgyblion yn dda neu'n well. Mae eu hysgrifennu'n ddi-ddorol ac amrywiol ac wedi'i drefnu'n briodol ar gyfer y diben a'r darlennydd. Yng nghyfnod allweddol 2, daw dewisiadau disgyblion o ran geirfa yn gynyddol amrywiol a chymhleth ac mae eu sillafu a'u hatalnodi yn gywir ar y cyfan. Yng nghyfnod allweddol 3, mae lleiafrif o ddisgyblion yn ysgrifennu'n ystyriol a chllir, gan ddewis cynnwys addas i gefnogi eu hesboniadau a'u dadleuon. Defnyddiant ystod o strwythurau brawddeg yn hyderus, amrywio geirfa i greu effeithiau a threfnu a chyflwyno eu gwaith yn gywir.

Diffygion cyffredin

- 22 Dros y tair blynedd diwethaf, mae arolygwyr wedi gwneud argymhellion mewn lleiafrif o arolygiadau ysgolion cynradd i wella safonau Saesneg disgyblion. Yn yr ysgolion hyn yng nghyfnod allweddol 2, mae gormod o ddisgyblion yn darllen ar lefel islaw eu hoedran cronolegol ac nid ydynt yn gwneud digon o gynnydd mewn darllen gyda dealltwriaeth. Ceir gwendidau ym medrau ysgrifennu disgyblion hefyd.
- 23 Mae gwendidau mewn darllen yng nghyfnod allweddol 2 yn cynnwys:
- diffyg strategaethau datgodio cadarn disgyblion;
 - medrau dealltwriaeth gwan disgyblion; a
 - medrau darllen lefel uwch cyfyngedig disgyblion.
- 24 Mewn rhai ysgolion cynradd, ar ddechrau cyfnod allweddol 2, nid yw medrau darllen ac ysgrifennu disgyblion yn ddigon da oherwydd gwendidau yn eu dysgu yn y Cyfnod Sylfaen. Ceir camdealltwriaeth ynghylch arfer yn y Cyfnod Sylfaen, yn gysylltiedig ag addysgu annigonol o ran medrau darllen ac ysgrifennu, sy'n rhwystro cynnydd disgyblion yng nghyfnod allweddol 2 mewn rhai ysgolion cynradd.
- 25 Yng nghyfnod allweddol 3, mae gwendidau yn hyder disgyblion o ran deall testunau mwy heriol a darllen er gwybodaeth, fel casglu a chyfosod deunyddiau at wahanol ddibenion ac wedyn defnyddio deunydd o'r fath ymhellach. Mae'r canfyddiad hwn yn bwysig o ran canlyniadau PISA Cymru. Yn benodol, mae angen mwy o gyfleoedd ar ddisgyblion i fynd i'r afael â thestunau anghyfarwydd er mwyn datblygu medrau mewn cynnwys aralleirio a rhoi atebion byr sy'n dangos eu bod wedi deall y testun.
- 26 Mewn lleiafrif o ysgolion cynradd ac uwchradd, mae'r gwendidau mewn ysgrifennu yn cynnwys:
- diffyg medrau disgyblion i ysgrifennu'n annibynnol ar ddechrau cyfnod allweddol 2;
 - disgyblion iau yng nghyfnod allweddol 2 yn dibynnu'n ormodol ar fyrddau stori darlunio a dyfeisiau darluniadol ar gyfer cynllunio ysgrifennu, sy'n cyfyngu datblygiad eu medrau ysgrifennu annibynnol;

- ychydig iawn o ysgrifennu estynedig yng nghyfnodau allweddol 2 a 3 sy'n dangos sut mae disgyblion yn datblygu eu syniadau, eu gwybodaeth a'u stamina ysgrifennu;
 - gwallau sillafu, gramadeg ac atalnodi yng nghyfnodau allweddol 2 a 3, y gwnaethom eu nodi yn ein hadroddiad yn 2008 hefyd;
 - diffyg dealltwriaeth disgyblion o'r broses ysgrifennu, gan gynnwys cynllunio, cyfansoddi a drafftio gwaith yng nghyfnod allweddol 3; a
 - golygu a phrawfddarllen annigonol yng nghyfnod allweddol 3 er mwyn gwella'r cynnwys a dileu camgymeriadau.
- 27 Yn yr ysgolion hyn, mae disgyblion yn ei chael yn anodd trosglwyddo'r medrau a ddysgwyd mewn sesiynau Saesneg i'w hysgrifennu mewn gwaith arall.
- 28 Mewn lleiafrif o ysgolion yng nghyfnodau allweddol 2 a 3, nid yw disgyblion yn deall sut maent yn dod yn eu blaenau a beth i'w wneud i wella. Yn benodol, nid yw disgyblion hyn yng nghyfnod allweddol 2 a disgyblion yng nghyfnod allweddol 3 yn gwybod digon ynghylch pa mor dda y maent yn cyflawni mewn perthynas â lefelau'r Cwricwlwm Cenedlaethol. Nid oes digon o ysgolion yn darparu gwybodaeth addas am nodweddion lefelau'r Cwricwlwm Cenedlaethol a meini prawf llwyddiant ar gyfer mathau penodol o ddarllen ac ysgrifennu, i ddisgyblion eu defnyddio i'w helpu i wybod y gallant wella.

Asesiadau athrawon yng nghyfnodau allweddol 2 a 3

- 29 Yn 2008, fe wnaethom adrodd bod data perfformiad ar Saesneg mewn ysgolion cynradd ac uwchradd yn dangos gwelliant dros yr wyth blynedd flaenorol. Er 2008, mae data ar berfformiad yng nghyfnodau allweddol 2 a 3 wedi parhau i wella⁵. Mae cyfradd y gwelliant mewn Saesneg yng nghyfnod allweddol 3 wedi bod yn gyflymach nag yng nghyfnod allweddol 2 er 2008. Dros yr un cyfnod yng nghyfnod allweddol 3, mae data ar berfformiad mewn Saesneg yn well na'r pynciau craidd eraill, sef mathemateg a gwyddoniaeth. Nid yw bechgyn yn cyflawni cystal â merched, yn enwedig yng nghyfnod allweddol 3⁶.
- 30 Ceir cydberthynas gref rhwng cyrhaeddiad is a hawl i gael prydau ysgol am ddim⁷. Mae'r gydberthynas hon yn amlwg ym mherfformiad disgyblion mewn Saesneg lle nad yw disgyblion sydd â hawl i gael prydau ysgol am ddim yn cyflawni cystal â'u cyfoedion nad oes ganddynt hawl i gael prydau ysgol am ddim yng nghyfnodau allweddol 2 a 3. Er bod data perfformiad ar gyfer y ddau gyfnod allweddol dros y pum mlynedd diwethaf yn dangos bod y bwlch rhwng perfformiad disgyblion sydd â hawl i gael prydau ysgol am ddim a'r rhai nad oes ganddynt hawl i'w cael wedi lleihau ychydig bach, dengys data fod safonau Saesneg i ddisgyblion sydd â hawl i gael prydau ysgol am ddim yn parhau i fod yn rhy isel.

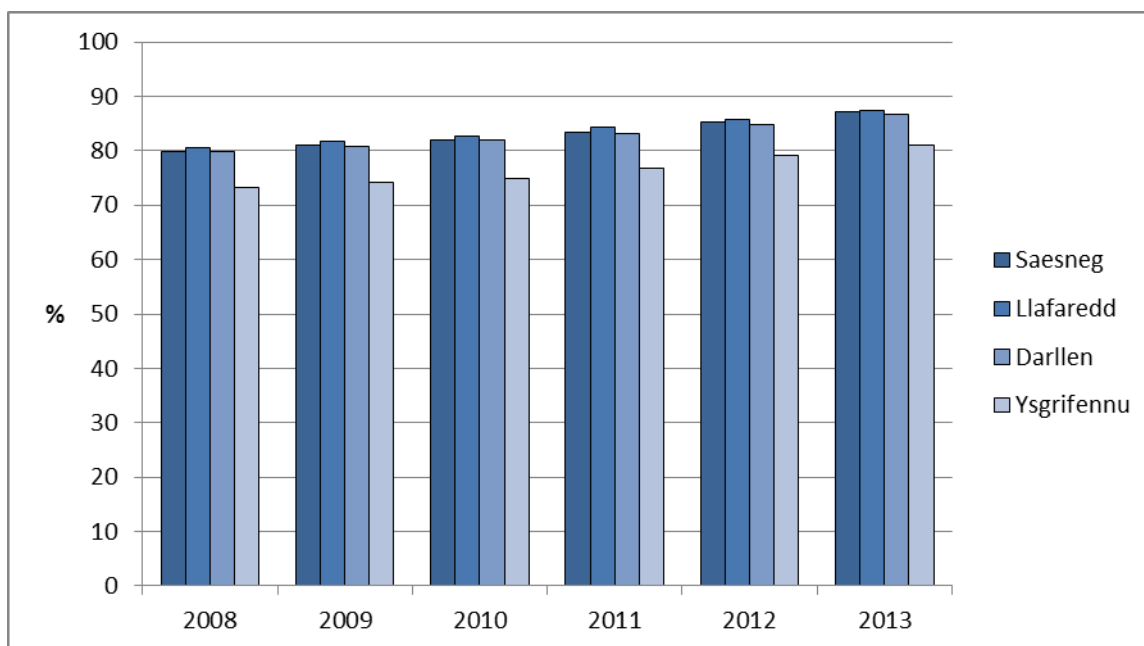
⁵ <http://wales.gov.uk/statistics-and-research/end-foundation-phase-outcomes-national-curriculum-teacher-assessment-core-subjects-key-stages-2-3/?skip=1&lang=cy>

⁶ <http://wales.gov.uk/statistics-and-research/academic-achievement-pupil-characteristics/?skip=1&lang=cy>

⁷ <http://wales.gov.uk/statistics-and-research/academic-achievement-free-school-meals/?skip=1&lang=cy>

- 31 At ei gilydd, mewn ysgolion cyfrwng Saesneg yng nghyfnod allweddol 2, mae perfformiad disgyblion mewn Saesneg wedi gwella flwyddyn ar ôl blwyddyn, ac mae'r gwelliannau mwyaf arwyddocaol wedi digwydd er 2011. Mewn ysgolion cyfrwng Cymraeg, mae perfformiad disgyblion mewn Saesneg yng nghyfnod allweddol 2 wedi gwella dros y pum mlynedd diwethaf hefyd ac mae tua dau bwynt canran yn uwch na pherfformiad disgyblion mewn ysgolion cyfrwng Saesneg. Mae'r gwelliannau mwyaf dros y pum mlynedd diwethaf wedi bod mewn ysgolion cyfrwng Saesneg lle mae perfformiad disgyblion mewn ysgrifennu ar y lefel 4 ddisgwyliedig wedi gwella saith pwynt canran.

Ffigur 1: Canran y disgyblion sy'n cyflawni'r lefel ddisgwyliedig (lefel 4) mewn asesiadau athrawon mewn Saesneg yng nghyfnod allweddol 2, 2009-2013 (a)



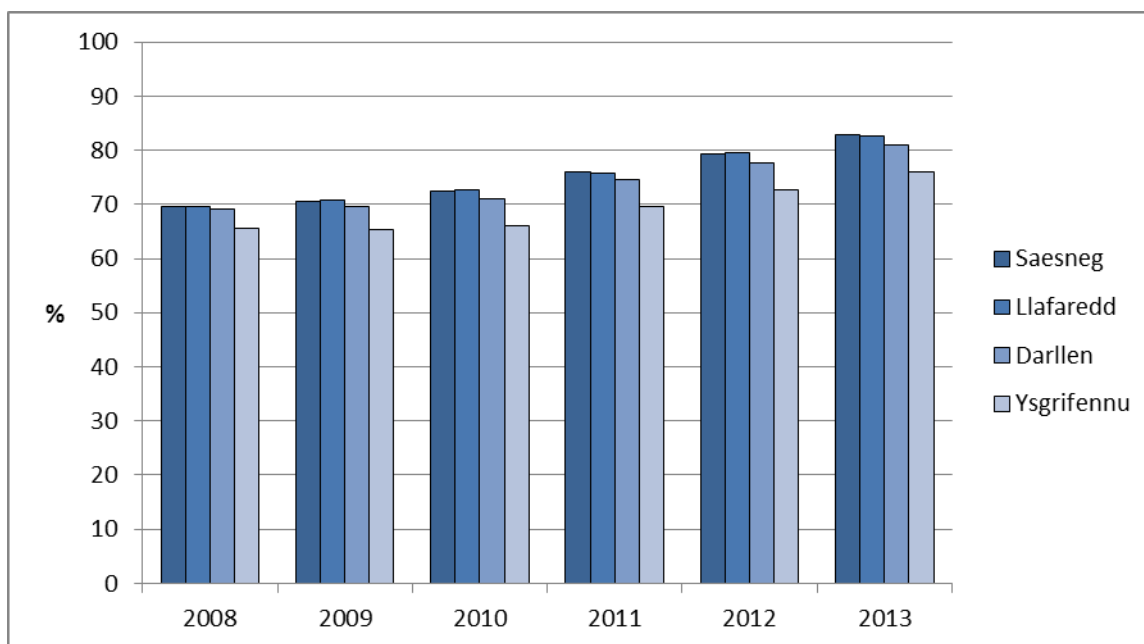
Ffynhonnell: Casglu Data Cenedlaethol (NDC), Llywodraeth Cymru⁸

(a) Mae Llafaredd, Darllen ac Ysgrifennu yn elfennau mewn Saesneg.

- 32 Yng nghyfnod allweddol 3 mewn ysgolion cyfrwng Saesneg, mae perfformiad disgyblion ar y lefel 5 ddisgwyliedig wedi gwella flwyddyn ar ôl blwyddyn, a digwyddodd y gwelliannau mwyaf arwyddocaol yn 2013. Ar y lefelau uwch 6 a 7, mae perfformiad cyffredinol mewn Saesneg wedi gwella hefyd. Bu'r gwelliannau mwyaf mewn llafaredd a darllen, lle cynyddodd perfformiad disgyblion 13 a 12 pwynt canran yn y drefn honno er 2008. Bu gwelliant cymedrol mewn ysgrifennu ar y lefelau uwch 6 a 7 er 2008. Yng nghyfnod allweddol 3 mewn ysgolion uwchradd cyfrwng Cymraeg, mae perfformiad disgyblion mewn Saesneg wedi bod yn gyson uwch nag ydyw mewn ysgolion cyfrwng Saesneg o ryw bum pwynt canran. Mewn ysgolion cyfrwng Cymraeg, mae perfformiad disgyblion mewn llafaredd a darllen mewn Saesneg yn gryfach na'u perfformiad mewn ysgrifennu mewn Saesneg.

⁸ <http://wales.gov.uk/statistics-and-research/end-foundation-phase-outcomes-national-curriculum-teacher-assessment-core-subjects-key-stages-2-3/?skip=1&lang=cy>

Ffigur 2: Canran y disgyblion sy'n cyflawni'r lefel ddisgwyliedig (lefel 5) mewn asesiadau athrawon mewn Saesneg yng nghyfnod allweddol 3, 2009-2013 (a)



Ffynhonnell: Casglu Data Cenedlaethol (NDC), Llywodraeth Cymru⁹

(a) Mae Llafaredd, Darllen ac Ysgrifennu yn elfennau mewn Saesneg.

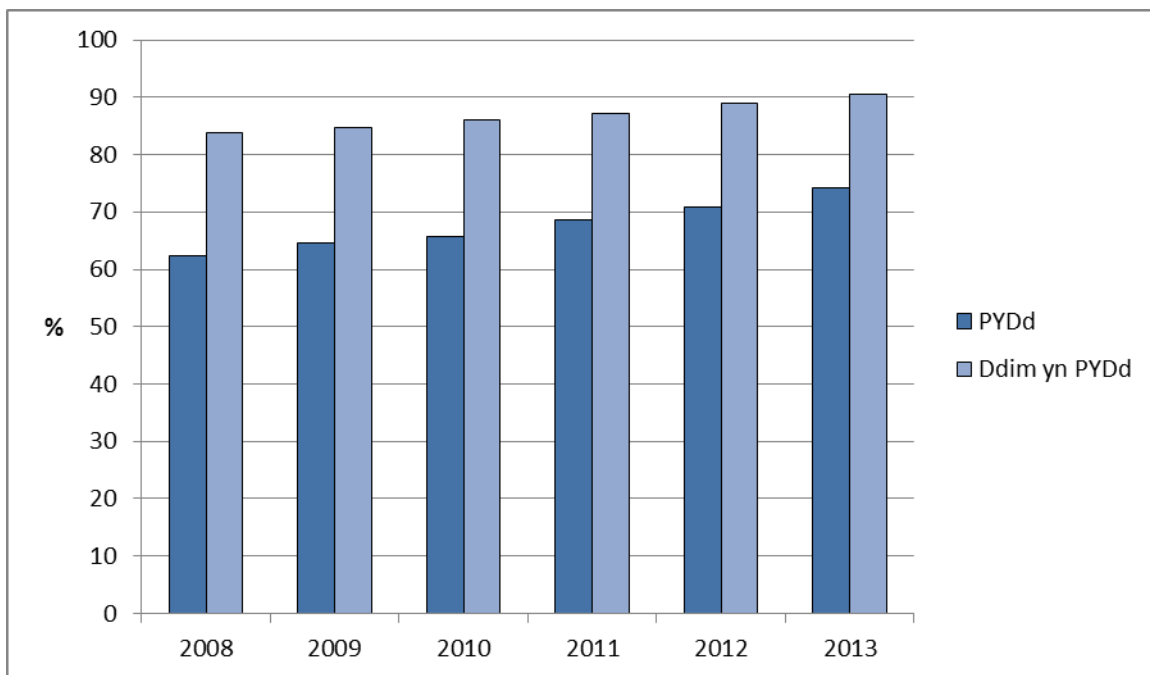
- 33 Yn 2008, ni wnaeth tuag un o bob chwe disgybl a gyflawnodd y lefel ddisgwyliedig mewn Saesneg yng nghyfnod allweddol 2 fynd ymlaen i gyflawni'r lefel ddisgwyliedig yng nghyfnod allweddol 3. Erbyn 2012, mae'r gyfran hon wedi gostwng i ryw un o bob 12 disgybl. Ar yr un pryd, mae cyfran y disgyblion nad ydynt yn cyflawni'r lefel 5 uwch mewn Saesneg yng nghyfnod allweddol 2 ond yn cyflawni'r lefel 6 uwch yng nghyfnod allweddol 3, dair blynedd yn ddiweddarach, wedi cynyddu chwe phwynt canran i 21% dros yr un cyfnod.
- 34 Yng nghyfnodau allweddol 2 a 3, mae disgyblion sydd â hawl i gael prydau ysgol am ddim yn parhau i berfformio ar lefel is na'u cyfoedion nad ydynt yn cael prydau ysgol am ddim¹⁰. Yng nghyfnod allweddol 2, mae'r bwch mewn perfformiad rhwng y grwpiau hyn o ddisgyblion wedi bod yn lleihau'n rheolaidd er 2008, er eu bod wedi ehangu ychydig yn 2010. Yng nghyfnod allweddol 3, mae'r bwch mewn perfformiad wedi lleihau ychydig bach iawn dros y pum mlynedd diwethaf. Yn y ddau gyfnod allweddol, mae bwch ehangach mewn perfformiad mewn Saesneg na'r pynciau craidd eraill. Er bod y gyfradd gwella gyffredinol yn debyg ar gyfer disgyblion sydd â hawl i gael prydau ysgol am ddim a'u cyfoedion nad oes ganddynt hawl i gael prydau ysgol am ddim, mae'r bwch mewn perfformiad yn ehangu wrth i ddisgyblion symud o'r ysgol gynradd i'r ysgol uwchradd.

⁹ <http://wales.gov.uk/statistics-and-research/end-foundation-phase-outcomes-national-curriculum-teacher-assessment-core-subjects-key-stages-2-3/?skip=1&lang=cy>

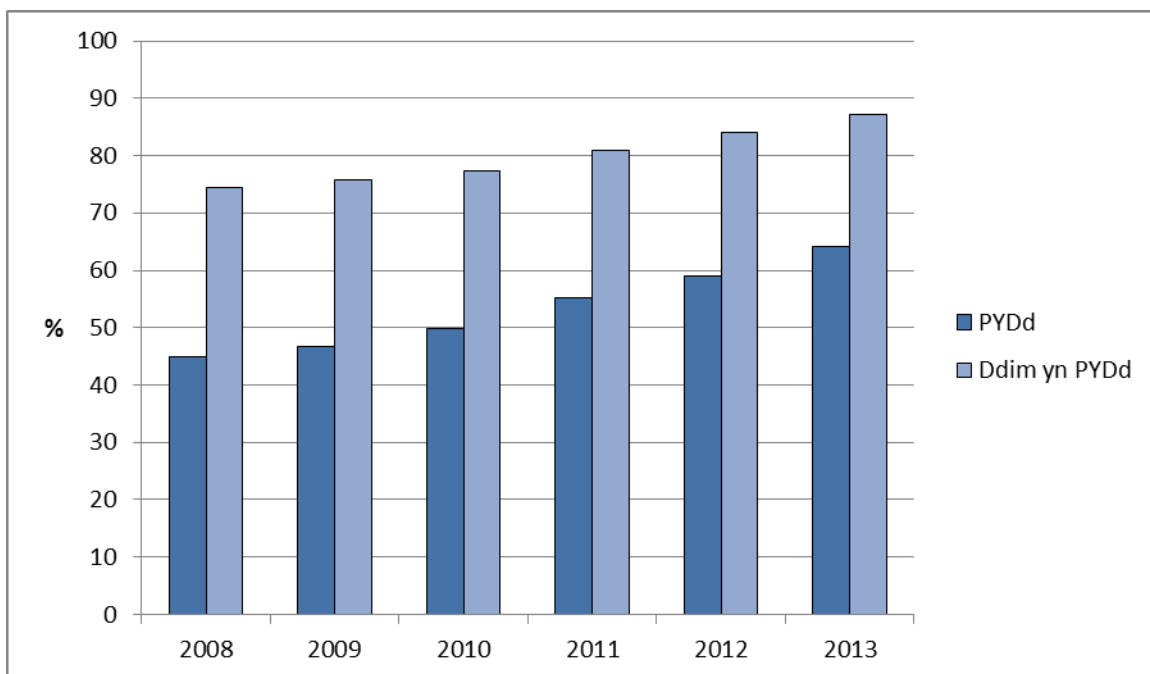
¹⁰ <http://wales.gov.uk/statistics-and-research/academic-achievement-free-school-meals/?skip=1&lang=cy>

Cyflawniad academaidd a hawl i gael prydau ysgol am ddim

Ffigur 3: Canran y disgyblion sy'n cyflawni'r lefel 4 ddisgwyliedig o leiaf mewn asesiadau athrawon mewn Saesneg yng nghyfnod allweddol 2



Ffigur 4: Canran y disgyblion sy'n cyflawni'r lefel 5 ddisgwyliedig o leiaf mewn asesiadau athrawon mewn Saesneg yng nghyfnod allweddol 3



35 Yn 2008, fe wnaethom adrodd ar y bwch eang rhwng cyflawniadau bechgyn a merched mewn Saesneg ac a oedd fwyaf amlwg mewn safonau ysgrifennu. Mae merched yn parhau i wneud yn well na bechgyn, er bod y bwch ym mherfformiad bechgyn a merched wedi lleihau'n gyson yng nghyfnod allweddol 2 a gwelwyd y

bwllch lleiaf o saith pwynt canran yn 2013. Mae'r bwllch o ran rhywedd yn amrywio flwyddyn ar ôl blwyddyn yng nghyfnod allweddol 3 ac roedd ar ei ehangaf yn 2012. Yn 2013, yng nghyfnod allweddol 3, roedd gwahaniaeth o 12 pwynt canran rhwng perfformiad bechgyn a merched mewn Saesneg.

- 36 Yng nghyfnod allweddol 2, mewn Saesneg dros y pum mlynedd diwethaf, mae disgyblion yng Nghymru wedi perfformio'n well na'u cyfoedion yn Lloegr, neu'n debyg iddynt.¹¹ Yng nghyfnod allweddol 3, nid yw disgyblion yng Nghymru yn perfformio cystal â'u cyfoedion yn Lloegr er bod y bwllch ar ei leiaf yn 2013 pan oedd perfformiad disgyblion yng nghyfnod allweddol 3 dri phwynt canran y tu ôl i berfformiad yn Lloegr.

Deilliannau Prawf Darllen Cenedlaethol cyntaf Cymru

- 37 Ym Mai 2013, gwnaeth Llywodraeth Cymru hi'n ofynnol i bob ysgol roi Prawf Darllen Cenedlaethol ar waith i ddisgyblion ym Mlynnyddoedd 2 i 9. Yn y gorffennol, defnyddiodd ysgolion brofion darllen gwahanol a gynhyrchwyd yn fasnachol, a oedd yn ei gwneud yn anodd llunio cymariaethau lleol a chenedlaethol o gyflawniad a chynnydd disgyblion mewn darllen. Mae data profion, a gyhoeddwyd fel 'ystadegau arbrofol' gan Lywodraeth Cymru, yn cael ei arfarnu o hyd a dylid trin y canlyniadau yn ofalus felly.
- 38 Mae canlyniadau data profion yn dangos bod sgorau disgyblion mewn grwpiau blwyddyn cynradd yn uwch na disgyblion mewn grwpiau blwyddyn ysgolion uwchradd yn gyffredinol. Cyflawnodd mwy o ferched na bechgyn sgôr safonedig¹² yn uwch na 115, ond cyflawnodd mwy o fechgyn na merched sgôr safonedig yn is nag 85. Mae'r canfyddiadau cyffredinol hyn yn debyg i ddeilliannau asesiadau athrawon yng nghyfnodau allweddol 2 a 3.
- 39 Casglwyd sgorau gwaelodlin ar gyfer pob disgybl hefyd er mwyn gallu mesur cynnydd disgyblion flwyddyn ar ôl blwyddyn wrth ddatblygu eu medrau darllen. Dylai'r wybodaeth helpu i nodi disgyblion y mae angen cymorth ychwanegol arnynt hefyd er mwyn gwella eu medrau darllen.

Perfformiad mewn arolygon rhyngwladol

- 40 Arolwg o gyflawniad addysgol myfyrwyr 15 oed wedi'i drefnu gan y Sefydliad ar gyfer Cydweithrediad a Datblygiad Economaidd (OECD) yw'r Rhaglen Ryngwladol ar gyfer Asesu Myfyrwyr (PISA). Cynhelir yr arolwg bob tair blynedd ac mae'n asesu medrau disgyblion mewn darllen, mathemateg a gwyddoniaeth pan fyddant yng nghyfnod allweddol 4. Cymerodd Cymru ran yn arolygon PISA yn 2006, 2009 a 2012. Ym mhob arolwg, un o'r meysydd hyn yw'r prif bwnc. Yn 2009, cynhaliwyd asesiad manwl o ddarllen.
- 41 Mae profion darllen PISA yn wahanol i asesiadau darllen y Cwricwlwm Cenedlaethol yng nghyfnod allweddol 3. Yn PISA, mae cwestiynau amlddewis i ddisgyblion eu dehongli a dewis yr ateb mwyaf priodol. Mae gofyn cael medrau cyffredinol mewn aralleirio cynnwys a rhoi barn gryno yn PISA.

¹¹ <http://wales.gov.uk/statistics-and-research/key-stage-2-3-assessment-performance-wales-comparison-england-regions/?skip=1&lang=cy>

¹² Esbonnir y term hwn yn yr eirfa.

- 42 Roedd perfformiad Cymru ym mhroffion darllen PISA yn 2012 gryn dipyn yn is na chyfartaledd yr OECD. Yn gyffredinol, roedd y perfformiad hwn ar lefel debyg i lefel dau arolwg arall PISA yn 2009 a 2006. Cydnabyddir yn eang bod canlyniadau arolwg PISA yng Nghymru yn siomedig o gymharu â pherfformiad blaenorol ac yn rhyngwladol. Roedd perfformiad mewn darllen yng Nghymru yn 2012 yn is nag ydoedd yn Yr Alban, Lloegr a Gogledd Iwerddon ac yn is nag yn y rhan fwyaf o wledydd Ewrop.
- 43 Yn PISA, perfformiodd llai o ddisgyblion yng Nghymru yn dda ar lefelau uwch PISA (lefelau 5 a 6) y profion, ac roedd mwy o ddisgyblion ar y lefelau is (lefel 1a ac yn is). Yn gyffredinol, gall disgyblion sy'n perfformio ar y lefelau uwch ymdrin â thestunau anghyfarwydd yn gymwys a dadansoddi testun yn fanwl. Mae disgyblion sy'n perfformio ar y lefelau is, ar eu gorau, yn gallu adnabod y brif thema neu ddiben yr awdur mewn cyd-destunau cyfarwydd, ond ni allant ddadansoddi testunau anghyfarwydd yn ddigonol.
- 44 Yn unol ag arolygon eraill PISA, roedd sgorau merched gryn dipyn yn uwch na bechgyn yng Nghymru. Fodd bynnag, dyma oedd y canlyniad ym mhob gwlad a gymerodd ran hefyd. Er bod y gwahaniaeth o ran rhywedd yn ystadegol arwyddocaol, nid oedd mor fawr yng Nghymru ag ydoedd ym mwyafrif y gwledydd eraill.

Darpariaeth

Addysgu ac asesu

- 45 At ei gilydd, mae ansawdd yr addysgu a'r asesu mewn Saesneg yn dda neu'n well mewn mwyafrif o ysgolion cynradd ac uwchradd. Mae hyn yn debyg i'n canfyddiadau yn 2008 ar y cyfan. Mae systemau olrhain cynnydd disgyblion mewn Saesneg wedi gwella dros y pum mlynedd diwethaf ac mae llawer o ysgolion cynradd ac uwchradd yn cofnodi cynnydd disgyblion yn erbyn nodweddion dilyniant sy'n gysylltiedig â'r Cwricwlwm Cenedlaethol. Mae gormod o farcio o ansawdd gwael o ran gwaith disgyblion o hyd, yn enwedig yng nghyfnod allweddol 3.

Addysgu

- 46 Mae llawer o wersi Saesneg yng nghyfnodau allweddol 2 a 3 yn dechrau'n dda wrth i athrawon rannu amcanion dysgu clir gyda disgyblion. Yn yr arfer orau a welwyd mewn lleiafrif o wersi yn unig, caiff medrau iaith eu haddysgu'n eglur. Mae'r athrawon gorau yn gwneud defnydd medrus o ddulliau, fel modelu, i ddatblygu medrau darllen ac ysgrifennu disgyblion. Mae gweithgareddau wedi'u cynllunio'n dda yn ennyn brwdfrydedd ymhlith disgyblion, yn eu cymell ac yn bodloni eu hanghenion dysgu. Dengys yr astudiaeth achos ganlynol y modd y mae ysgol gynradd ddwyieithog yn defnyddio technoleg ar gyfer addysgu Saesneg.

Astudiaeth achos 1: Defnyddio pŵer ysgogol technoleg

Ysgol Y Faenol, Gwynedd

Yn yr ysgol hon, mae staff yn cydnabod y modd y gall technoleg ennyn brwdfrydedd ymhlith disgyblion a'u cymell yn ogystal â darparu cyfleoedd cyffrous ar gyfer datblygu medrau Saesneg disgyblion. Gwneir defnydd arloesol o ddyfeisiau fel gliniaduron, byrddau gwyn rhyngweithiol a dyfeisiau electronig eraill i ddatblygu a gwella medrau llafaredd, darllen ac ysgrifennu disgyblion. Er enghraifft, mae athrawon yn paratoi testun wedi'i recordio ymlaen llaw ar lechi ac yn lawrlwytho clipiau'r BBC i gynorthwyo disgyblion wrth wneud cyflwyniadau llafar. Pan fydd disgyblion iau yn gwneud gwaith pyped, gallant ddefnyddio cymwysiadau sydd wedi cael eu lawrlwytho ar liniaduron i'w helpu. Mae disgyblion yn defnyddio eu medrau brasddarllen a sganio lefel uwch i ddarllen wrth chwilio ar wefannau am wybodaeth. Mae effaith y strategaeth hon yn amlwg ym mrwydfrydedd ac agwedd disgyblion a'r safonau uchel a gyflawnir ganddynt, yn enwedig bechgyn a disgyblion mwy abl.

- 47 Pan fydd gwendidau mewn gwersi yng nghyfnodau allweddol 2 a 3, mae'r rhain yn cynnwys:
- dim digon o rannu meini prawf llwyddiant, sy'n helpu disgyblion i ddeall yr hyn y mae angen iddynt ei wneud i gyflawni;
 - disgwyliadau isel o ddisgyblion a'r gwaith y gallant fynd i'r afael ag ef;
 - gorddefnydd o gwestiynau caeedig nad yw'n gwneud rhyw lawer i ddatblygu dysgu disgyblion;
 - cyflwyniadau rhy hir i wersi a threulio gormod o amser yn gwrando ar yr athro;
 - amser cyfyngedig i ddisgyblion ysgrifennu'n estynedig; a
 - diffyg defnydd o dechnoleg yn cael ei integreiddio'n llawn yng ngwaith Saesneg disgyblion, er enghraifft defnyddio dyfeisiau llechen ar gyfer ysgrifennu.
- 48 Mewn gwersi yng nghyfnod allweddol 2, mae ffocws da ar gysylltu llafaredd, darllen ac ysgrifennu gan amlaf fel bod disgyblion yn deall bod y moddau iaith hyn yn dibynnu ar ei gilydd. Er enghraifft, mae athrawon yn trefnu gwaith pâr a grŵp bach pan gaiff disgyblion gyfleoedd i drafod, archwilio ac ymarfer syniadau a gwybodaeth cyn ymgymryd â gweithgareddau darllen ac ysgrifennu.
- 49 Mewn gwersi yng nghyfnod allweddol 3, mae athrawon fel arfer yn trefnu gweithgareddau llafaredd penodol i helpu disgyblion i ddatblygu eu siarad yn bwrpasol, cefnogi eu safbwyntiau gyda rhesymau dilys ac arfarnu eu cyfraniadau eu hunain a chyfraniadau pobl eraill. Fodd bynnag, mae defnyddio llafaredd cyn darllen ac ysgrifennu yn llawer llai cyffredin yng nghyfnod allweddol 3 nag ydyw yng nghyfnod allweddol 2. Mae siarad am wybodaeth a syniadau yn gallu helpu disgyblion i ddatblygu ac ymestyn eu dealltwriaeth a gwella ansawdd eu gwaith.
- 50 Er 2008, mae'r rhan fwyaf o ysgolion wedi defnyddio dull addysgu sy'n cael ei adnabod fel darllen dan arweiniad¹³ fel y ffordd fwyaf cyffredin o addysgu darllen yng

¹³ Esbonnir y term hwn yn yr eirfa.

nghyfnodau allweddol 2 a 3. Darllen unigoledig oedd y dull mwyaf poblogaidd ar un adeg, ond erbyn hyn, fe'i defnyddir i roi cymorth i ddisgyblion llai abl yn unig. Mae tystiolaeth ymchwil ac arolygu yn dangos bod darllen dan arweiniad yn helpu disgyblion i wneud cynnydd da o ran ennill medrau darllen, o'i ddefnyddio'n briodol. Mewn llawer o ysgolion cynradd yng nghyfnod allweddol 2, mae staff addysgu a chymorth yn defnyddio darllen dan arweiniad yn effeithiol i helpu disgyblion i ennill ystod eang o fedrau darllen. Yn yr arfer fwyaf effeithiol, mae disgyblion yn datblygu eu medrau trin geiriau, dealltwriaeth a'u medrau darllen lefel uwch yn dda iawn trwy addysgu a holi medrus o fewn grwpiau gallu tebyg. Mewn ychydig iawn o ysgolion cynradd, nid yw darllen dan arweiniad yn digwydd yn ddigon aml i alluogi disgyblion i wneud cynnydd addas neu nid yw staff wedi'u hargyhoeddi o hyd am fanteision y dull hwn.

- 51 Yng nghyfnod allweddol 3 mewn lleiafrif o ysgolion uwchradd, mae gwendidau mewn addysgu darllen dan arweiniad yn cyfyngu ar gynnydd medrau darllen disgyblion. Mae hyn yn aml am nad yw staff yn arbenigwyr Saesneg, nid ydynt wedi cael hyfforddiant ar y dull hwn, nac yn hyderus i'w ddefnyddio. Mewn lleiafrif o ysgolion uwchradd, nid oes digon o barhad mewn addysgu darllen dan arweiniad wrth i ddisgyblion symud o gyfnod allweddol 2 i gyfnod allweddol 3.
- 52 Mae addysgu ysgrifennu wedi gwella dros y pum mlynedd diwethaf yng nghyfnodau allweddol 2 a 3 ond mae gwendidau sy'n debyg i'r rhai a adroddwyd gennym yn 2008 o hyd. Nid yw addysgu ysgrifennu wedi'i ddatblygu ddigon mewn lleiafrif o ysgolion uwchradd. Yn y lleiafrif hwn o ysgolion, ni all disgyblion drosglwyddo medrau darllen ac ysgrifennu i'w gwaith mewn pynciau eraill.
- 53 Caiff yr ysgrifennu gorau ei ysgogi gan drafodaeth neu weithgaredd ymarferol, fel drama, neu symbyliad anllenyddol fel rhaglen neu daflen wybodaeth i symbylu'r meddwl. Yn yr ysgolion hyn, mae disgyblion yn dysgu sut i:
- adnabod nodweddion gwahanol destunau;
 - trefnu eu syniadau a gosod darn o ysgrifennu;
 - creu brawddegau mewn gwahanol ffyrdd; a
 - dewis yr eirfa orau a defnyddio technegau penodol, fel delweddaeth a rhethreg, i gyfleu ystyr.
- 54 Mewn lleiafrif o ysgolion cynradd ac uwchradd, mae gweithgareddau ysgrifennu disgyblion yn aml yn ddiflas a rhagweladwy. Mae'r gwaith yn canolbwyntio gormod ar un *genre*, yn enwedig naratif, ac nid oes digon o gyfleoedd i ddisgyblion ysgrifennu'n estynedig yn rheolaidd. Yn rhy aml, mewn ysgolion uwchradd, pan ddaw gweithgareddau ysgrifennu disgyblion yn uniongyrchol o astudio llenyddiaeth, mae gormod o bwyslais ar ddulliau neu ddigwyddiadau yn seiliedig ar gymeriad yn y testun. O ganlyniad, ni chaiff disgyblion ddigon o gyfleoedd i ddatblygu gwahanol dechnegau, arddulliau a mathau o ysgrifennu.
- 55 Mae gwallau sillafu, atalnodi a gramadeg yn parhau i andwyo ansawdd ysgrifennu disgyblion mewn mwyafrif o ysgolion cynradd ac uwchradd. Pan mae ysgolion wedi bod yn llwyddiannus yn helpu disgyblion i wella cywirdeb eu gwaith ysgrifenedig, mae staff yn addysgu'r medrau yn eglur ac yn defnyddio dulliau cytûn yn gyson ar draws yr ysgol. Mewn lleiafrif o ysgolion cynradd ac uwchradd, ni roddir digon o

bwyslais ar ddysgu disgyblion a defnyddio ystod eang o strategaethau sillafu. Mae'n bwysig i ysgolion gytuno sut i addysgu sillafu, atalnodi a gramadeg a darparu cysondeb yn eu dulliau, fel addysgu rheolau a strategaethau sillafu. Mae gwybodaeth am addysgu sillafu wedi'i chynnwys yn atodiad 3.

- 56 Ceir gwendidau wrth addysgu ysgrifennu yng nghyfnod allweddol 2. Mae'r gwendidau hyn yn cynnwys dim digon o hyrwyddo medrau ysgrifennu annibynnol ar ddechrau cyfnod allweddol 2 a chyfleoedd annigonol i ddisgyblion ddatblygu eu medrau ysgrifennu estynedig. Mewn rhai ysgolion cynradd, mae diffyg addysgu medrau ffoneg a medrau ysgrifennu ym Mlwyddyn 2 yn effeithio ar gynnydd disgyblion ym Mlwyddyn 3 a thu hwnt. Mae hyn oherwydd camddealltwriaeth am arfer y Cyfnod Sylfaen.
- 57 Mae addysgu ysgrifennu fel proses yn cynnwys gwendidau yng nghyfnod allweddol 3 mewn lleiafrif o ysgolion uwchradd. Ni chaiff camau pwysig cynllunio, drafftio, adolygu, golygu a rhannu gwaith gyda phobl eraill eu datblygu ddigon. Yn yr ysgolion hyn, nid yw llawer o ddisgyblion yn sicr yn eu gwybodaeth am ffyrdd o wella cynnwys, mynegiant a chywirdeb eu gwaith. Yn aml, nid yw'r ysgolion hyn yn darparu deunydd symbylol ar gyfer ysgrifennu sy'n ddigon cymhleth a heriol fel y gall disgyblion arbrofi mewn ysgrifennu at wahanol ddibenion.
- 58 Mae llawer o ysgolion cynradd wedi llwyddo rhywfaint i leihau'r bwloch rhwng cyflawniad bechgyn a merched yng nghyfnod allweddol 2. Fodd bynnag, mae'r bwloch yn ehangach yng nghyfnod allweddol 3 ac mae'n parhau i gynyddu yng nghyfnod allweddol 4 mewn ysgolion uwchradd. Er bod rhywedd yn ffactor arwyddocaol ym mherfformiad bechgyn a merched, nid dyma yw'r unig reswm am berfformiad is bechgyn. Mae gan athrawon rôl bwysig iawn wrth bennu sut mae disgyblion unigol yn datblygu fel darllenwyr ac ysgrifenwyr, pan fyddant yn dewis testunau penodol i'w hastudio a phan fyddant yn pennu tasgau ysgrifennu. Mewn ysgolion cynradd ac uwchradd sydd wedi bod yn llwyddiannus yn lleihau'r bwloch rhwng perfformiad bechgyn a merched, mae staff wedi rhoi ystyriaeth dda i hoffterau ac agweddau bechgyn o ran darllen ac ysgrifennu. Maent yn annog disgyblion i ddarllen ystod eang o ddeunydd ffeithiol ac yn darparu cyd-destunau a chynulleidfaoedd go iawn ar gyfer ysgrifennu, nid yn unig y rhai sy'n deillio o astudio nofel neu farddoniaeth. Mewn un ysgol uwchradd, sefydlodd staff glwb llyfrau i fechgyn, gan baru bechgyn iau gyda bechgyn hŷn eraill yn yr ysgol. Mewn ysgol gynradd, mae sgwad ysgrifennu i fechgyn wedi symbylu eu diddordeb ac wedi helpu bechgyn i weld y modd y mae ysgrifennu yn berthnasol iddyn nhw.
- 59 Mae ysgolion cynradd ac uwchradd sydd wedi bod yn llwyddiannus yn gwella perfformiad mewn Saesneg yn cydnabod bod tangyflawni ymhlith bechgyn yn fater cymhleth gyda llawer o ffactorau sy'n cysylltu â'i gilydd, fel agweddau cymdeithasol ac emosiynol, sy'n dylanwadu ar ymddygiad staff a disgyblion. Nid ydynt yn gorsymleiddio materion bechgyn/merched ond maent yn cydnabod bod llawer o fechgyn:
- yn aml yn darllen llai ac yn ei chael yn anodd deall testunau llenyddol;
 - efallai'n llai brwdfrydig ynghylch ffuglen fel gweithgaredd ysgol neu hamdden cymaint â merched;
 - yn mwynhau ac yn ymateb yn dda i gymysgedd cyfoethog ac amrywiol o ddeunyddiau ffuglen a ffeithiol, gan gynnwys profiadau amlgyfrwng gweledol;

- efallai bod yn well ganddynt ffuglen sy'n canolbwyntio ar weithredoedd, fel *genre* ffuglen wyddonol neu ffantasi ac efallai nad ydynt yn hoffi *genre* naratif sy'n canolbwyntio ar emosiynau a pherthnasoedd;
- yn hoffi drama ac yn mwynhau rhyngweithio cymdeithasol, gan gynnwys gweithio mewn grwpiau bach a chael cyfleoedd i siarad am syniadau a gwybodaeth a'u rhannu;
- yn gwerthfawrogi dulliau modelu a sgaffaldio o ddysgu;
- gan amlaf, mae'n well ganddynt weithgareddau ysgrifennu sy'n berthnasol a dilys gydag amcanion a meini prawf llwyddiant penodol a chllir;
- yn llwyddo yn sgil iaith weledol teledu, cartwnau a gemau fideo ac fel arfer yn cael eu cymell gan dechnoleg; a
- gall modelau rôl gwrywaidd gael dylanwad cadarnhaol arnynt.

Asesu

- 60 Mae asesu yn parhau i fod yn un o'r meysydd gwaith gwannaf mewn ysgolion, er gwaethaf rhai gwelliannau dros y pum mlynedd diwethaf. Mae llawer o ysgolion wedi datblygu systemau i olrhain cynnydd disgyblion mewn Saesneg. Fodd bynnag, nid yw pob un o'r ysgolion hyn yn olrhain cynnydd gwahanol grwpiau o ddisgyblion, fel y rhai sydd â hawl i gael prydau ysgol am ddim, bechgyn a disgyblion mwy abl, yn ddigon da nac yn defnyddio'r wybodaeth i addasu'r ffordd y maent yn cynllunio a chyflwyno Saesneg.
- 61 Yng nghyfnodau allweddol 2 a 3, mae'r rhan fwyaf o ysgolion yn gosod tasgau penodol mewn Saesneg bob tymor sy'n eu helpu i gasglu tystiolaeth ar gyfer asesiadau athrawon. Yn yr arfer fwyaf effeithiol mewn lleiafrif o ysgolion, mae staff yn defnyddio gwahanol dasgau yn briodol yn unol â gallu disgyblion ac maent yn barnu perfformiad disgyblion yn gyson yn erbyn nodweddion dilyniant. Defnyddir y deilliannau yn effeithiol wedyn i gynllunio'r cam dysgu nesaf ar gyfer disgyblion.
- 62 Mae'r rhan fwyaf o ysgolion cynradd ac uwchradd yn defnyddio strategaethau 'asesu ar gyfer dysgu' ond lleiafrif o ysgolion yn unig sy'n eu rhoi ar waith yn gyson ac yn effeithiol. Mae'r canfyddiad hwn yn debyg iawn i'r canfyddiadau a gyhoeddwyd yn ein hadroddiad ar ddatblygu medrau meddwl a'r rhaglen asesu ar gyfer dysgu¹⁴. Mae asesu cyfoedion a hunanasesu yn gyfryngau pwerus ar gyfer dysgu disgyblion. Fodd bynnag, mewn lleiafrif o ysgolion cynradd ac uwchradd, defnyddir y dulliau hyn yn arwynebol a heb ddealltwriaeth ac nid ydynt yn cyfrannu at wella gwaith disgyblion. Er enghraifft, prin yw'r defnydd a wna disgyblion o feini prawf llwyddiant os o gwbl, fel matricesau sy'n dangos nodweddion darllen ac ysgrifennu, sy'n aml yn gysylltiedig â gwahanol lefelau'r Cwricwlwm Cenedlaethol. Mae'r mathau hyn o ddulliau yn helpu disgyblion i benderfynu drostynt eu hunain ble maent ar gontinwrm datblygu a'r hyn y mae'n rhaid iddynt ei ddysgu nesaf. Mae'r astudiaeth achos sy'n dilyn yn dangos y modd y mae ysgol gynradd wedi defnyddio strategaethau asesu ar gyfer dysgu yn effeithiol iawn.

¹⁴ Y rhaglen 'Datblygu medrau meddwl ac asesu ar gyfer dysgu' (2011)

Astudiaeth achos 2: Arferion addysgu ac asesu rhagorol i helpu disgyblion i gyflawni safonau uchel mewn Saesneg

Cyd-destun yr ysgol

Mae Ysgol Gynradd Glan Wysg yn ninas Casnewydd ac mae tua 650 o ddisgyblion rhwng tair ac 11 oed ar y gofrestr. Mae 22 o ddisgyblion un oedran yn yr ysgol. Mae gan ryw 22% o ddisgyblion hawl i gael prydau ysgol am ddim, sydd uwchlaw'r cyfartaledd cenedlaethol. Mae Saesneg yn iaith ychwanegol i ryw 15% o ddisgyblion.

Strategaeth

Mae'r ysgol yn cydnabod bod asesu yn ganolog i addysgu a dysgu effeithiol. Yn yr ystafell ddisbarth, mae staff yn defnyddio strategaethau asesu ar gyfer dysgu yn gyfrwng pwerus i helpu disgyblion i ddeall ble maent wedi cyrraedd yn eu dysgu, ble mae angen iddynt fynd nesaf a'r ffordd orau o gyrraedd yno. Mae datblygu strategaethau dysgu eraill ar draws yr ysgol gyfan, fel 'Adeiladu Pŵer Dysgu' ('Building Learning Power') ac 'Athroniaeth ar gyfer Plant' ('Philosophy for Children'), wedi bod yn ddylanwad pwysig hefyd ar hyblygrwydd disgyblion a'u gallu i ddeall beth mae'n rhaid iddynt ei wneud i wella.

Ar draws yr ysgol, mae systemau cadarn ar waith i ddadansoddi data a safoni a chymedroli gwaith disgyblion. Mae staff yn canolbwyntio'n fanwl ar wella perfformiad disgyblion ac yn llunio barnau am y perfformiad hwn sy'n gywir a chyson.

Gweithredu

Mae'r ysgol wedi datblygu proses asesu ac olrhain strwythuredig a systematig. Mae hyn yn helpu staff i wneud asesiadau rheolaidd, defnyddiol, hylaw a chywir o asesiadau disgyblion a'u cynnydd. Caiff athrawon arweiniad gan bolisi asesu clir, ac maent yn cadw cofnodion asesu manwl ar bob disgybl ac yn eu defnyddio'n systematig i olrhain cynnydd disgyblion a llywio cynllunio'r camau nesaf ar gyfer dysgu disgyblion.

Ar draws yr ysgol, mae staff yn gwybod faint o wahaniaeth y mae'n ei wneud i ddisgyblion o ran dysgu Saesneg pan fydd gan ddisgyblion a'u hathrawon ddealltwriaeth dda o ble mae disgyblion wedi cyrraedd yn eu dysgu, ble mae angen iddynt fynd nesaf a'r ffordd orau o gyrraedd yno. Caiff meini prawf asesu yng nghyfnod allweddol 2 eu rhannu mewn ffordd ddwys, ac maent wedi'u cysylltu â disgrifwyr lefel y Cwricwlwm Cenedlaethol ar gyfer disgyblion hŷn, yn ogystal â thargedau dysgu wedi'u mynegi'n dda a gytunwyd rhwng athrawon a disgyblion.

Yn ystod gwersi, mae disgyblion yn defnyddio ystod o strategaethau hunanasesu i ddeall pa mor dda y maent yn gwneud. Mae dyddiaduron dysgu disgyblion yn eu helpu i fyfyrwyr ar eu dysgu a'u cynnydd. Gwneir defnydd da iawn o asesu cyfoedion hefyd: er enghraifft, mae'r ysgol wedi datblygu adolygiadau dysgu disgyblion, lle mae disgyblion yn dysgu disgyblion eraill ar ôl iddynt ddysgu medr eu hunain, sy'n helpu i atgyfnerthu a chadarnhau eu dysgu eu hunain. Mae'r dulliau hyn yn gweithredu'n effeithiol ac yn systematig iawn trwy gydol gwersi.

Mae staff yn defnyddio rhan o'u hamser cynllunio, paratoi ac asesu i fonitro gwaith disgyblion o fewn grwpiau blwyddyn a rhyngddynt. Mae system safoni gadarn, sy'n cynnwys pob un o'r staff ar draws yr ysgol, yn sicrhau bod barnau am berfformiad disgyblion yn gywir a chyson o fewn dosbarthiadau a rhyngddynt. Mae staff yn elwa o weithdai safoni a chymedroli tymhorol gydag ysgolion eraill yn y clwstwr a hyfforddiant mewn swydd rheolaidd gan yr arweinydd pwnc Saesneg. Defnyddiant bortffolios sydd wedi'u hanodi'n glir o waith wedi'i lefelu i farnu gwaith disgyblion. Mae'r holl drefniadau hyn yn cyfrannu'n fawr at gysondeb a chywirdeb yn eu barnau am berfformiad disgyblion mewn Saesneg.

Arfarnu

Mae strategaethau asesu ar gyfer dysgu effeithiol yn ganolog i arfer ystafell ddosbarth ar draws yr ysgol ac maent yn helpu disgyblion i wybod sut i wella. Trwy adeiladu ar waith yn y Cyfnod Sylfaen, mae'r strategaethau hyn yn datblygu gallu disgyblion ar gyfer hunanasesu ac asesu cyfoedion yng nghyfnod allweddol 2, ac yn hyrwyddo eu dealltwriaeth o nodau dysgu a meini prawf asesu. Yn bwysig, mae dull yr ysgol wedi meithrin cymhelliant a hunan-barch y rhan fwyaf o ddisgyblion i lefelau uchel iawn.

Mae gallu'r rhan fwyaf o ddisgyblion i ddadansoddi ac asesu eu gwaith eu hunain a gwaith disgyblion eraill yn feirniadol yn rhagorol. Mae disgyblion hyn yn gyfarwydd â disgrifwyr lefel y Cwricwlwm Cenedlaethol ar gyfer ysgrifennu ac maent yn defnyddio'r rhain yn rheolaidd i roi adborth i'w cyfoedion a gwella eu gwaith eu hunain yn ogystal.

Mae dadansoddi data yn drylwyr wedi cael effaith uniongyrchol ar ddarpariaeth a safonau perfformiad disgyblion. Mae'r gwelliant yn fesuradwy. Mae uwch aelod o staff medrus yn arwain y pwnc yn dda iawn, gan hyrwyddo arfer orau ar draws yr ysgol. At ei gilydd, mae'r ysgol yn hyrwyddo safonau cyrhaeddiad uchel, cysondeb cryf mewn addysgu a ffocws dysgu clir ar draws pob grŵp blwyddyn.

Deilliannau

Am y pum mlynedd diwethaf, bu tuedd o gynnydd ym mherfformiad disgyblion mewn Saesneg. Dros y ddwy flynedd diwethaf, mae perfformiad wedi cyflymu ar y lefel 4 ddisgwyliedig a'r lefel 5 ddisgwyliedig mewn Saesneg. Mae perfformiad cryn dipyn uwchlaw cyfartaleddau'r teulu, yr awdurdod lleol a Chymru. Mae disgyblion y mae Saesneg yn iaith ychwanegol iddynt yn perfformio'n dda iawn mewn perthynas â'u gallu a'u cyfnod caffael iaith hefyd. Ceir cydraddoldeb ym mherfformiad disgyblion sydd â hawl i gael prydau ysgol am ddim a'r disgyblion nad oes ganddynt hawl i gael prydau ysgol am ddim.

63 Caiff gwaith disgyblion mewn Saesneg ei farcio'n rheolaidd yn y rhan fwyaf o ysgolion. Mae ansawdd y marcio yn dda mewn mwyafrif o ysgolion yng nghyfnodau allweddol 2 a 3. Fodd bynnag, mewn lleiafrif o ysgolion cynradd ac uwchradd, mae gormod o farcio gwael o hyd:

- lle mae sylwadau yn cyfeirio at ymdrechion disgyblion yn unig;

- lle mae sylwadau yn nodi gwendidau heb esboniad, fel dweud 'galli di wneud yn well na hyn';
- lle nad yw sylwadau yn cynnig digon o arweiniad ysgrifenedig ar sut i wella;
- lle mae sylwadau yn canolbwyntio ar sillafu ac atalnodi yn unig heb roi arweiniad i ddisgyblion ar sut i wella'r cynnwys hefyd; a
- lle nad yw disgyblion yn mynd i'r afael â sylwadau;

a lle nad yw staff yn gwirio i weld a yw disgyblion wedi gwneud y cywiriadau a'r gwelliannau angenrheidiol, a dim cynllunio i fynd i'r afael â chamgymeriadau cyffredin disgyblion neu gyfleoedd i atgyfnerthu cywirdeb mynegiant.

- 64 Mae cyfarfodydd safoni a chymedroli grwpiau clwstwr ysgolion wedi'u bwriadu i helpu sicrhau cywirdeb a chysondeb asesiadau athrawon ar ddiwedd cyfnod allweddol 2. Fel arfer, mae staff o ysgol uwchradd a'i hysgolion cynradd partner a chynrychiolydd o'r awdurdod lleol yn mynychu'r cyfarfodydd hyn. Mae gan ysgolion uwchradd drefniadau ar wahân ar waith hefyd i safoni a chymedroli eu barnau yn y pynciau craidd yng nghyfnod allweddol 3.
- 65 Yn 2010, cyhoeddodd Estyn adroddiad ar drefniadau i sicrhau cysondeb mewn asesiadau athrawon yng nghyfnodau allweddol 2 a 3. Mae'r gwendidau a adroddwyd bryd hynny yn amlwg iawn o hyd. Er enghraifft, mae rheoleidd-dra ac amllder cyfarfodydd clwstwr yn amrywio gormod ledled Cymru. Mewn rhai ardaloedd, nid yw clystyrau ysgol yn cynnwys cynrychiolydd o'r awdurdod lleol neu'r consortia rhanbarthol mewn cyfarfodydd. Mae'r gynrychiolaeth hon yn bwysig i gynorthwyo cysondeb a dilysrwydd mewn asesiadau athrawon ar draws clystyrau o ysgolion. Mewn rhai ysgolion yng nghyfnod allweddol 2, nid yw pob un o'r staff yn deall y gwahaniaeth rhwng gweithgareddau safoni¹⁵ a gweithgareddau cymedroli¹⁶.
- 66 Mae'r rhan fwyaf o ysgolion cynradd ac uwchradd wedi llunio portffolios o waith disgyblion mewn Saesneg i ddangos cyflawniad ar wahanol lefelau'r Cwricwlwm Cenedlaethol a'u helpu i safoni eu barnau. Gan amlaf, mae cyfarfodydd clwstwr ysgolion wedi cyfrannu'n dda at lunio'r portffolios hyn. Mewn lleiafrif bach o ysgolion cynradd ac uwchradd, mae portffolios o waith ysgrifenedig disgyblion yn eang, gan ymdrin ag ystod eang o *genres*. Mewn rhai ysgolion, ceir portffolios gwaith am lafaredd a darllen hefyd sy'n helpu i gefnogi cysondeb mewn barnau athrawon yn y meysydd hyn. Fodd bynnag, mae portffolios mwyafrif o ysgolion yn canolbwyntio ar ystod gyfyngedig o enghreifftiau o ysgrifennu disgyblion yn unig ac maent felly yn llai defnyddiol wrth gefnogi barnau athrawon.
- 67 Er gwaethaf safoni a chymedroli gan grwpiau clwstwr ysgolion, mae gwahanol ganfyddiadau o'r hyn y mae safonau priodol mewn Saesneg yn ei gynnwys ar wahanol lefelau yn parhau mewn asesiadau ar ddiwedd cyfnod allweddol 2 a 3. Dros y blynyddoedd diwethaf, rydym wedi adrodd bod rhyw 40% neu fwy fel arfer o ddisgyblion yn dechrau mewn ysgolion uwchradd gyda rhywfaint o fylchau o ran medrau.

¹⁵ Esbonnir y term hwn yn yr eirfa.

¹⁶ Esbonnir y term hwn yn yr eirfa.

Cynllunio'r cwricwlwm

- 68 Mae ysgolion cynradd ac uwchradd yn rhoi blaenoriaeth uchel i Saesneg yn eu trefniadau cwricwlwm. Mae cynllunio ar gyfer profiadau dysgu mewn Saesneg yn dda neu'n well mewn mwyafrif o ysgolion. Fodd bynnag, mae'r diffygion mewn cynlluniau a adroddwyd gennym yn 2008 yn amlwg o hyd mewn lleiafrif o ysgolion cynradd ac uwchradd. Yn benodol, ni roddir digon o sylw i fedrau darllen ac ysgrifennu deunydd anllenyddol a'r diffyg her yn y gwaith ar gyfer disgyblion mwy abl.
- 69 Mae'r rhan fwyaf o ysgolion cynradd yn neilltuo digon o amser ar gyfer addysgu Saesneg yng nghyfnod allweddol 2. Yn gyffredinol, mae ysgolion cynradd cyfrwng Saesneg yn addysgu Saesneg am o leiaf bum awr yr wythnos ac yn neilltuo dwy neu dair awr arall ar gyfer gweithgareddau darllen, fel sesiynau darllen dan arweiniad. Yng nghyfnod allweddol 2 mewn ysgolion cynradd cyfrwng Cymraeg, mae Saesneg a Chymraeg mamiaith yn rhannu amser addysgu bob pythefnos. Yn yr arfer orau yn yr ysgolion hyn, mae disgyblion yn trosglwyddo eu gwybodaeth a'u medrau yn gymwys o un iaith i'r llall. Mae defnyddio medrau cyfathrebu mewn Cymraeg/Saesneg i gefnogi a gwella datblygu medrau yn yr ieithoedd hyn yn ofyniad yn y Cwricwlwm Cenedlaethol¹⁷.
- 70 Yn y rhan fwyaf o ysgolion uwchradd cyfrwng Saesneg a chyfrwng Cymraeg, mae Saesneg wedi'i hamserlennu am chwe awr bob pythefnos a neilltuir amser ychwanegol ar gyfer sesiynau darllen. Er bod hyn yn ddigonol, nid yw'r amser wedi'i wasgaru'n gyfartal dros y pythefnos bob amser i sicrhau parhad mewn dysgu. Mae pob ysgol uwchradd yn darparu amser ychwanegol wythnosol rheolaidd ar gyfer sesiynau darllen yng nghyfnod allweddol 3 hefyd, lle mae darllen dan arweiniad neu ddarllen gyda chyfoedion a darllen fel dosbarth yn digwydd.
- 71 At ei gilydd, mae llawer o gynlluniau pwnc ar gyfer addysgu Saesneg yn ddogfennau manwl a chydlynus sy'n nodi amcanion addysgu clir. Dros y pum mlynedd diwethaf, mae ysgolion wedi diwygio a mireinio eu cynlluniau i ymateb i newidiadau, fel diwygio'r Gorchmynion Saesneg yn y Cwricwlwm Cenedlaethol yn 2008. O ganlyniad, mae gan lawer o ysgolion cynradd ac uwchradd gynlluniau cynhwysfawr ar gyfer Saesneg sydd wedi'u cysylltu'n glir â gofynion y Cwricwlwm Cenedlaethol.
- 72 Yn yr arfer orau, mewn rhai ysgolion yng nghyfnodau allweddol 2 a 3, ceir cynllunio ar gyfer gwaith sy'n gynyddol heriol sy'n darparu cyd-destunau cyfoethog ac amrywiol ar gyfer darllen ac ysgrifennu. Yn yr ysgolion hyn, mae'r cynllunio ar gyfer darllen yn rhoi ystyriaeth lawn i'r canlynol:
- hyrwyddo darllen testunau sy'n gynyddol heriol;
 - pwysigrwydd disgyblion yn datblygu casgliad eang o strategaethau darllen;
 - cyfleoedd i helpu disgyblion i wneud cynnydd o roi atebion personol syml i werthfawrogiad beirniadol o'r hyn y maent wedi'i ddarllen;
 - y ffordd y mae angen i ddisgyblion ddysgu darllen mewn gwahanol ffyrdd ac at wahanol ddibenion, gan gynnwys medrau darllen lefel uwch;

¹⁷ Saesneg yn y Cwricwlwm Cenedlaethol ar gyfer Cymru, Llywodraeth Cynulliad Cymru (2008)

- defnyddio rhesymu i lunio casgliad neu ddi-ddwytho gwybodaeth a gasglwyd o destunau; a
- chyfluoedd ar gyfer gwneud cymariaethau, crynhoi a chyfosod y prif negeseuon o destunau yn ogystal â chyflwyno dadleuon rhesymegol.

Astudiaeth achos 3: Datblygu cynllunio ar gyfer Saesneg sy'n sicrhau parhad ac yn canolbwyntio ar fedrau

Cyd-destun yr ysgol

Ysgol uwchradd 11 i 18 oed cyfrwng Saesneg yw Ysgol Uwchradd y Fflint. Daw'r rhan fwyaf o ddisgyblion o'r Fflint a Bagillt. Caiff tua 20% o ddisgyblion brydau ysgol am ddim, sydd ychydig yn uwch na'r cyfartaledd cenedlaethol, sef 17.7%. Mae 727 o ddisgyblion ar y gofrestr, gan gynnwys 92 yn y chweched dosbarth.

Mae'r ysgol yn derbyn y rhan fwyaf o'i disgyblion o'r tair prif ysgol bartner ac o 13 ysgol yn gyffredinol. Dros y pedair blynedd diwethaf, mae 85% o ddisgyblion ar gyfartaledd wedi dechrau yn yr ysgol gydag o leiaf lefel 4 (y lefel ddisgwyliedig) mewn Saesneg. Fodd bynnag, mae profion a gynhelir gan yr ysgol pan fydd disgyblion yn dechrau ym Mlwyddyn 7 yn dangos bod 37% ohonynt, ar gyfartaledd, islaw lefelau llythrennedd swyddogaethol. Yn ychwanegol, mae 31% arall o ddisgyblion dros chwe mis y tu ôl i'w hoedran cronolegol.

Strategaeth

Mae diwylliant yr ysgol yn un o welliant parhaus. Ceir synnwyr clir o ddiben yn y cynlluniau dysgu newydd, sy'n canolbwyntio ar fedrau ac yn adeiladu'n eglur ar ddysgu yng nghyfnod allweddol 2. Mae'r asesiadau rheolaidd yn cefnogi cyfluoedd dysgu wedi'u cynllunio'n dda ar gyfer y dyfodol i ddisgyblion.

Gweithredu

Caiff grwpiau addysgu eu setio gan ddefnyddio data a graddau asesu targed o fewn system fandio. Mae'r dull hwn yn cynnig hyblygrwydd ac yn helpu staff i gyflwyno gwersi ffocysedig a heriol. Mae ffocws clir ar asesu ar gyfer dysgu mewn gwersi. Mae targedau i ymgymraedd atynt yn herio disgwyliadau disgyblion ac athrawon o'u cyflawniad. Nodir tangyflawni trwy ddadansoddi data yn ofalus. Mae cyfarfodydd rheolaidd Bwrdd Cyflawniad yr ysgol yn helpu staff i nodi ffactorau sy'n arwain at dangyflawni ymhlith disgyblion, fel presenoldeb neu ymddygiad gwael. Wedyn, mae staff yn rhoi ymyriadau priodol ar waith i gefnogi disgyblion.

Mae tua thraean o ddisgyblion yn dechrau Blwyddyn 7 gyda medrau darllen islaw lefelau llythrennedd swyddogaethol. Mae cynlluniau da iawn yr ysgol ar gyfer dysgu yn helpu disgyblion i ganolbwyntio ar ddatblygu ystod eang o strategaethau darllen a medrau darllen lefel uwch. Mae modelu arddulliau ysgrifennu yn fedrus a'r defnydd creadigol a wneir o we gamerâu bach mewn ystafelloedd dosbarth, sy'n cefnogi arddangos a dadansoddi gwaith disgyblion yn 'fyw', yn datblygu medrau ysgrifennu disgyblion yn dda iawn.

Ceir cysylltiadau da â'r prif ysgolion partner ac mae cynllun pontio wedi'i seilio ar nofel ar gyfer dysgu wedi cael effaith gadarnhaol. Ymwelodd y pennaeth adran â'r ysgolion partner i gyflwyno sesiynau rhagflas strwythuredig. Mae proffilio gwaith yn sylweddol, gyda chymorth yr awdurdod lleol, wedi creu cronfa waith safonedig, gan gynnwys tasgau darllen lefel uwch.

Arfarnu

Mae'r cynlluniau dysgu diwygiedig, asesu gwaith disgyblion yn well trwy ddadansoddi data yn drylwyr a'r hyblygrwydd mewn grwpio disgyblion yn darparu lefel fwy cyson a phriodol o her ar gyfer disgyblion. O ganlyniad, gwnânt gynnydd da a rhagorol yn aml o Flwyddyn 7 i Flwyddyn 9.

Deilliannau

Bu tuedd o gynnydd ym mherfformiad disgyblion mewn Saesneg ar y lefel ddisgwyliedig dros y pedair blynedd diwethaf (o 75% i 84%). Mae safonau wedi bod uwchlaw cyfartaledd y teulu a'r cyfartaledd cenedlaethol ym mhob blwyddyn. Mewn pedair o'r pum mlynedd diwethaf, mae disgyblion wedi gwneud cynnydd sylweddol yn ystod cyfnod allweddol 3, gan osod yr ysgol yn y chwarter uchaf o ysgolion yn unol â hawl i gael prydau ysgol am ddim am dair o'r pum mlynedd diwethaf.

- 73 Mewn lleiafrif o ysgolion uwchradd, nid yw gweithgareddau darllen yn galluogi disgyblion i ymgymryd ag ystod ddigon eang o waith i ymestyn eu gwybodaeth a'u dealltwriaeth o Saesneg. Nid oes digon o ffocws ar ystyried dehongliadau ac ymatebion eraill i destunau, ymgymryd â darllen manwl gan ddefnyddio dyfeisiau fel marcio testun a gridiau gwneud nodiadau ac ennill a defnyddio medrau darllen lefel uwch. Hefyd, yn yr ysgolion hyn, ni wneir digon o ddefnydd o ddeunydd heriol a myfyrgar. O ganlyniad, mae disgyblion yn llai abl i fynd i'r afael â phroffion fel PISA, lle mae angen iddynt allu datrys problemau a chymathu ystod o wybodaeth.
- 74 Mae Gorchmynion y Cwricwlwm Cenedlaethol ar gyfer ysgrifennu yng nghyfnodau allweddol 2 a 3 yn ei gwneud yn ofynnol i ysgolion ddarparu rhaglen gytbwys o *genres* ysgrifennu naratif a ffeithiol. Mae chwe *genre* ffeithiol, gan gynnwys adrodd, cyfarwyddyd, adroddiadau anghronolegol, esbonio, argyhoeddi a thrafod¹⁸. Mae'r rhan fwyaf o ysgolion cynradd ac uwchradd yn cynnwys yr ystod hon o *genre* yn eu cynllunio, ond mewn lleiafrif o ysgolion, mae diffyg cydbwysedd rhwng y *genres*. Mae pob *genre* ysgrifennu yn cynnwys gwahanol nodweddion gramadegol a nodweddion arddull, y mae angen i ddisgyblion eu harchwilio er mwyn bod yn ysgrifenyddwr llwyddiannus. Ar ddechrau cyfnod allweddol 2, mae archwilio uniongyrchol a defnyddio mathau testun unigol yn gam cyntaf angenrheidiol wrth ddysgu ysgrifennu trafodaethol neu ffeithiol¹⁹. Fodd bynnag, gall y math hwn o ysgrifennu fod ar sawl ffurf wahanol, fel llythyrau, adroddiadau, posteri neu daflenni, a bydd strwythur a gosodiad pob un yn gwahaniaethu yn ôl diben yr ysgrifennu. Mae angen i ysgrifenyddwyr mwy aeddfed arbrofi â chyfuniadau o fathau o destun ac arddulliau testun fel eu bod yn addas at wahanol ddibenion. Mae disgyblion hyn a mwy abl yng nghyfnod allweddol 2 a disgyblion yng nghyfnod allweddol 3 yn cyflawni

¹⁸ Esbonnir y termau hyn yn yr eirfa.

¹⁹ Esbonnir y termau hyn yn yr eirfa.

safonau rhagorol pan fyddant yn gallu trin y rheolau yn hyderus a defnyddio nodweddion pob ffurf yn eu hysgrifennu.

- 75 Yn yr un modd ag yn 2008, mae gormod o ysgolion cynradd ac uwchradd yn parhau i roi mwy o flaenoriaeth yn eu cynllunio i ddefnyddio testunau llenyddol. Yn yr ysgolion hyn, ni roddir digon o sylw i fedrau darllen ac ysgrifennu deunydd anllenyddol. Yn aml, ni roddir digon o sylw i ystod o *genres* y tu hwnt i naratif mewn gweithgareddau y mae angen ysgrifennu'n estynedig ar eu cyfer.
- 76 Mewn lleiafrif o ysgolion cynradd, fel arfer ym Mlynnyddoedd 3 a 4, rhoddir gormod o bwyslais ar fyrddau stori darlunio i gynorthwyo cynllunio ysgrifennu, sy'n golygu na chaiff disgyblion ddigon o amser mewn gwersi i ddatblygu a gwella eu medrau ysgrifennu annibynnol. Mewn ychydig iawn o ysgolion cynradd, nid oes cynllunio digonol ar gyfer datblygu llawysgrifen. Mewn rhai ysgolion uwchradd, mae gwaith ysgrifenedig yn aml wedi'i gyfyngu i ymarferion llenwi bylchau a gwaith diflas, nad yw'n heriol, ac nad yw'n gwneud llawer i ddatblygu dysgu disgyblion. Yn yr ysgolion hyn, mae llawysgrifen disgyblion wedi'i ffurfio'n wael ac mae cyflwyniad yn anniben.
- 77 Mae'n arfer gyffredin i ysgolion uwchradd ddefnyddio strategaeth sefydliadol sy'n cael ei hadnabod fel setio ar gyfer addysgu Saesneg yng nghyfnod allweddol 3. Mae setio yn golygu bod grwpiau o ddisgyblion o allu tebyg yn cael eu haddysgu gyda'i gilydd. Mae setio yn ôl gallu wedi dod yn gynyddol gyffredin yng nghyfnod allweddol 2 ac mae'n nodwedd mewn mwyafrif o ysgolion cynradd erbyn hyn. Pan fydd yr arfer hon yn fwyaf effeithiol:
- mae ysgolion wedi defnyddio ystod o wybodaeth gyfoes am berfformiad i bennu aelodaeth setiau;
 - mae ysgolion wedi cynnal hyblygrwydd wrth ffurfio'r setiau fel bod disgyblion yn symud i set wahanol wrth iddynt wneud cynnydd neu os bydd angen cymorth ychwanegol arnynt;
 - nid yw ysgolion wedi dibynnu'n gyfan gwbl ar setio i fodloni gwahanol anghenion dysgu disgyblion ond fe wnaethant gynllunio gwaith gwahanol ar gyfer disgyblion yn yr un setiau hefyd; a
 - defnyddiodd ysgolion setio yn arloesol, fel ffurfio setiau un rhyw i wella perfformiad bechgyn.
- 78 Mewn llawer o ysgolion cynradd ac uwchradd, mae'r ddarpariaeth ar gyfer disgyblion mwy abl a dawnus yn gyfyngedig. Yn aml, does dim ond angen i'r disgyblion hyn gynhyrchu mwy o'r un gwaith yn hytrach na gwaith gwahanol sy'n eu herio a'u hystyngi. Mae hyn yn arbennig o amlwg mewn ysgrifennu, lle bu llai o welliannau ar y lefel 5 uwch yng nghyfnod allweddol 2 a'r lefelau 6 a 7 uwch yng nghyfnod allweddol 3 dros y pum mlynedd diwethaf. Mae cynllunio gwaith estynedig gwahanol ar gyfer disgyblion mwy abl yn golygu bod y disgyblion hyn yn cael cyfleoedd gwell i ddefnyddio ac addasu eu geirfa, eu gramadeg a'u harddull gyffredinol yn ôl graddau'r her yn y dasg, ei diben bwriadedig ac anghenion y darllenydd. Mae hyn yn unol â'r disgrifiadau lefel uwch yn y Cwricwlwm Cenedlaethol ar gyfer ysgrifennu, lle mae effaith yr ysgrifennu a'i ddiddordeb i'r darllenydd yn arwyddocaol.

Cymorth a phontio

79 Mae cymorth i ddisgyblion ag anghenion dysgu ychwanegol (ADY) yn parhau i fod yn nodwedd gref yng ngwaith y rhan fwyaf o ysgolion cynradd ac uwchradd. Mae cymorth i ddisgyblion y mae Saesneg yn iaith ychwanegol iddynt yn aml yn nodwedd gref yng ngwaith ysgolion hefyd. Ceir llawer o raglenni ymyrraeth llwyddiannus fel arfer, sy'n gwella medrau darllen ac ysgrifennu disgyblion mewn ysgolion cynradd. Mewn ysgolion uwchradd, ceir ystod dda o ymyraethau darllen gan amlaf, ond llai o raglenni cymorth ar gyfer medrau ysgrifennu disgyblion. Ni cheir cysylltiadau pontio effeithiol o ran y cwricwlwm mewn lleiafrif o ysgolion cynradd ac uwchradd. Maent yn wael mewn rhai ysgolion.

Cymorth

- 80 Ceir rhaglenni ymyrraeth da ac effeithiol mewn ysgolion fel arfer, sy'n helpu disgyblion ag ADY i wneud cynnydd yn unol â'u gallu. Yn y rhan fwyaf o arfer effeithiol mewn ysgolion cynradd ac uwchradd, mae staff:
- yn gwybod pa ddisgyblion nad ydynt yn gwneud digon o gynnydd mewn darllen ac ysgrifennu;
 - yn ymyrryd yn gyflym i roi'r cymorth iawn; ac
 - yn monitro effeithiau'r rhaglen ar gynnydd disgyblion yn ofalus.
- 81 Yn y rhan fwyaf o ysgolion cynradd, mae ystod o raglenni cymorth darllen ac ysgrifennu, a ddarperir yn aml gan staff cymorth hyfforddedig, yn effeithiol o ran helpu disgyblion i wella'u medrau mewn Saesneg. Mewn llawer o ysgolion uwchradd, yn aml ceir rhaglenni effeithiol dal i fyny â darllen, sydd wedi helpu disgyblion ym Mlynnyddoedd 7 a 8, yn benodol, i wneud cynnydd yn eu darllen. Fodd bynnag, mewn rhai ysgolion uwchradd, nid yw'r arfer o dynnu allan o ddsbarthiadau ar gyfer cymorth darllen wedi'i chynllunio'n ddigon da i leihau'r effaith ar ddefnydd disgyblion o'r cwricwlwm ehangach. Yn 2008, adroddom fod llai o raglenni cymorth mewn ysgolion uwchradd i helpu disgyblion i wella'u medrau ysgrifennu ehangach, ac mae hyn yn wir o hyd.
- 82 Trowch at arfer adran orau ein gwefan i gael gwybod sut mae [Ysgol Uwchradd Maesteg](#) yn darparu ystod eang o strategaethau ymyrraeth, sy'n cynnwys mentora unigol a chymorth dysgu ychwanegol hynod arbenigol ar gyfer disgyblion.
- 83 Mae cymorth i ddisgyblion y mae Saesneg yn iaith ychwanegol iddynt yn aml yn nodwedd gref ar waith ysgolion hefyd, sy'n helpu'r disgyblion hyn i wneud cynnydd da. Fel arfer, caiff ysgolion gymorth da gan arbenigwyr yn eu hawdurdod lleol. Mewn rhai achosion, mae ysgolion wedi bod yn arloesol yn cynorthwyo'r disgyblion hyn: er enghraifft, trwy gynnal ysgol ar fore Sadwrn i ddisgyblion o Wlad Pwyl i'w helpu i wella'u medrau Saesneg a pharu disgyblion y mae Saesneg yn iaith ychwanegol iddynt yn ofalus gyda'u cyfoedion hyn i wella medrau llafaredd a darllen disgyblion mewn Saesneg. Darllenwch am y modd y mae Ysgol Uwchradd Cathays yng Nghaerdydd wedi creu cysylltiadau cryfach gyda rhieni a'r gymuned leol ac wedi helpu disgyblion i ennill medrau cyfathrebu gwell yn ein hadroddiad ar '[Arfer Effeithiol wrth Fynd i'r Afael â Thlodi ac Anfantais mewn Ysgolion](#)' ar ein gwefan.

Pontio

- 84 Yn y rhan fwyaf o ysgolion cynradd, mae disgyblion yn trosglwyddo'n llwyddiannus o Flwyddyn 2 yn y Cyfnod Sylfaen i Flwyddyn 3 yng nghyfnod allweddol 2. Mae'r adroddiad hwn eisoes wedi cyfeirio at faterion mewn rhai ysgolion cynradd, lle bu'n rhaid i ddisgyblion wneud gwaith y dylent fod wedi'i gwblhau yn gynharach ym Mlwyddyn 2. Fel arfer, ceir trefniadau pontio bugeiliol sefydledig rhwng ysgolion cynradd ac uwchradd hefyd i helpu disgyblion i symud o gyfnod allweddol 2 i gyfnod allweddol 3. Fodd bynnag, ar y cyfan, nid oes digon o gynllunio cwricwlwm ar y cyd rhwng ysgolion cynradd ac uwchradd, ac mae hyn yn rhwystro dysgu a chynnydd disgyblion mewn Saesneg ar ddechrau cyfnod allweddol 3.
- 85 Yn yr arfer orau mewn rhai ysgolion uwchradd, caiff adrannau Saesneg wybodaeth fanwl gan eu hysgolion cynradd partner am y gwaith y mae disgyblion wedi'i wneud yng nghyfnod allweddol 2. Mae staff yn defnyddio'r wybodaeth hon i osgoi dyblygu ac ailadrodd diangen i ddisgyblion a sicrhau dilyniant yn eu gwaith. Mewn rhai ysgolion cynradd ac uwchradd, mae arfer o ran pontio yn annatblygedig iawn o hyd. Ychydig iawn o wybodaeth am y cwricwlwm a rennir neu o gynllunio dulliau o addysgu a dysgu ar y cyd, os o gwbl.

Arweinyddiaeth a gwella ansawdd

- 86 Mae rôl uwch arweinwyr a rheolwyr canol yn hanfodol wrth sicrhau deilliannau da mewn Saesneg i ddisgyblion. Mae gan lawer o ysgolion cynradd ac uwchradd arweinyddiaeth dda neu well, sy'n debyg ar y cyfan i'n canfyddiadau yn 2008. Mae gan fwyafrif o ysgolion cynradd a lleiafrif o ysgolion uwchradd systemau effeithiol ar gyfer gwella ansawdd. Mae'r systemau hyn yn helpu ysgolion i fonitro ac arfarnu safonau a darpariaeth yn drylwyr ac yn systematig.

Arweinyddiaeth

- 87 Mae arweinwyr ysgol rhagorol yn cydnabod rôl ganolog Saesneg wrth sicrhau bod disgyblion yn cyrraedd safonau uchel yn y pwnc hwnnw ac mewn pynciau eraill. Maent yn gwybod bod addysgu Saesneg yn dda a rhagorol yn darparu'r sylfaen i ddisgyblion ennill medrau llythrennedd, na all yr addysgu mewn pynciau eraill ei ddarparu mor uniongyrchol. O ganlyniad, rhoddir blaenoriaeth uchel i Saesneg yn yr ysgol ac mae ffocws cryf ar ddatblygu medrau ac arbenigedd proffesiynol athrawon. Mae rôl arwain staff sydd â chyfrifoldeb am Saesneg yn yr ysgol yn hanfodol i fusnes craidd addysgu a dysgu'r pwnc hefyd. Yn yr arfer orau, mewn rhai ysgolion cynradd ac uwchradd, mae'r arweinwyr hyn yn dangos lefelau uchel o arbenigedd a gwybodaeth am Saesneg, dawn ac arloesedd yn eu gwaith ac ymdrech ddi-baid i godi safonau.
- 88 Mewn ysgolion lle mae disgyblion yn cyflawni safonau uchel mewn Saesneg, mae arweinwyr ysgol ac arweinwyr pwnc yn gwneud yn siŵr bod:
- nodau, cynlluniau a phrosesau clir yn canolbwyntio ar fodloni anghenion dysgu penodol disgyblion;
 - rolau arwain, sydd wedi'u diffinio'n strategol, yn dosbarthu cyfrifoldebau clir a chyd-ddibynnol o fewn strwythur sydd wedi'i gynllunio i wella safonau;

- llinellau atebolrwydd clir gyda systemau trylwyr a chadarn i herio a mynd i'r afael â materion tanberfformio;
- ffocws clir ar safonau a darpariaeth yng nghyfnod allweddol 3 yn ogystal â chyfnod allweddol 4;
- disgwyliadau uchel o addysgu a dysgu Saesneg yn gyson dda neu'n well;
- cyfleoedd hyfforddi rheolaidd o ansawdd da a diwylliant dysgu ymatebol gan staff; a
- targedau rheoli perfformiad heriol sy'n gysylltiedig â chynnydd a chyflawniadau disgyblion.

Astudiaeth achos 4: Arweinyddiaeth ragorol yn sicrhau safonau uchel mewn Saesneg i ddisgyblion

Cyd-destun yr ysgol

Ysgol uwchradd 11-16 oed cyfrwng Saesneg yw Ysgol Gymunedol Cwmtawe sy'n agos at ganol Pontardawe yng Nghastell-nedd Port Talbot. Mae tua 19% o ddisgyblion yn cael prydau ysgol am ddim, sydd ychydig yn uwch na'r cyfartaledd cenedlaethol, sef 17.7%. Mae bron i 1,280 o ddisgyblion ar y gofrestr.

Mae'r ysgol yn derbyn disgyblion o hyd at 14 o wahanol ysgolion cynradd sy'n bwydo. Am y pum mlynedd diwethaf, adroddir bod y rhan fwyaf o ddisgyblion o'r ysgolion hyn wedi cyflawni'r lefel ddisgwyliedig mewn Saesneg wrth adael Blwyddyn 6. Fodd bynnag, mae profion a gynhelir gan yr ysgol ar ddechrau Blwyddyn 7 yn dangos bod 35% o ddisgyblion yn nodweddiadol islaw lefelau llythrennedd swyddogaethol. O'r grŵp hwn, mae 60% o ddisgyblion dros chwe mis y tu ôl i'w hoedran cronolegol.

Strategaeth

Mae'r ysgol yn gweithredu yn unol ag egwyddor arweinyddiaeth ddosbarthedig ac fe geir diwylliant o welliant parhaus. Mae systemau gwella ansawdd cynhwysfawr a chadarn yn sicrhau gwelliannau. Rhoddir blaenoriaeth uchel i Saesneg yn yr ysgol.

Gweithredu

Mae cynllun gwaith cynhwysfawr yr ysgol yn ymdrin â phob agwedd ar Saesneg yn fanwl ac mae'n darparu cydbwysedd da rhwng gwaith llenyddol a gwaith anllenyddol. Ceir ymdriniaeth dda â'r chwe math o destun ffeithiol, sydd wedi hen ennill ei phlwyf ac yn cael ei hymgorffori yn y cynllunio. Rhoddir cyfleoedd da i ddisgyblion ddatblygu eu medrau mewn crefft ysgrifennu trwy gynllunio, drafftio a golygu gwaith.

Mae gwersi wedi'u cynllunio'n ofalus yn cynnwys amcanion dysgu trachywir ac mae staff yn defnyddio dulliau addysgu a dysgu fel modelu a sgaffaldio yn llwyddiannus. Mae pwyslais cryf ar lafaredd, fel gweithgareddau meddwl, pâr a rhannu, a strategaethau asesu ar gyfer dysgu, yn helpu disgyblion i ddatblygu eu hiaith a'u medrau meddwl yn dda.

Mae system data ac olrhain disgyblion hirsefydledig a hynod effeithiol, o'r enw XLCwmtawe, wedi'i hymgorffori ar draws yr ysgol. Mae'r system yn helpu staff i osod targedau heriol ar gyfer disgyblion. Mae data perfformiad yn llywio cynllunio,

ymyrraeth a chymorth i ddisgyblion. Er enghraifft, mae dadansoddi data wedi arwain at dargedu grwpiau sy'n tanberfformio, fel bechgyn sy'n annhebygol o gyflawni lefel 5 mewn Saesneg ar ddiwedd cyfnod allweddol 3 heb fewnbwn ychwanegol.

Mae'r ystod dda o systemau cymorth ar gyfer disgyblion yn cynnwys:

- tair sesiwn cymorth llythrennedd ychwanegol bob pythefnos;
- dosbarthiadau tynnu allan o wersi sy'n darparu cymorth medrus ac effeithiol ar gyfer disgyblion;
- gwersi medrau sylfaenol;
- sesiynau dal i fyny yn ystod y gwyliau;
- sesiynau darllen dyddiol; a
- gweithdai i rieni i'w galluogi i gynorthwyo eu plant yn well.

Arfarnu

Mae'r cwricwlwm a'r addysgu o ansawdd da yn yr adran Saesneg, ynghyd â'r defnydd gofalus o ystod eang o ddata a strategaethau ymyrraeth effeithiol, yn bodloni anghenion dysgu disgyblion yn dda. Mae disgyblion yn gwneud cynnydd da o Flwyddyn 7 i Flwyddyn 9.

Deilliannau

Am y pum mlynedd diwethaf, bu tuedd gref o gynnydd ym mherfformiad disgyblion mewn Saesneg ar y lefel ddisgwylidig (o 65% i 83%). Mae safonau ar lefelau uwch 6, 7 ac 8 ymhell uwchlaw cyfartaledd y teulu a'r cyfartaledd cenedlaethol fel arfer. Yn 2013, roedd safonau uwchlaw cyfartaledd y teulu a'r cyfartaledd cenedlaethol. Mae perfformiad da disgyblion yng nghyfnod allweddol 3 wedi cyflymu ymhellach yng nghyfnod allweddol 4, lle mae deilliannau ar gyfer disgyblion yn rhagorol.

- 89 Mewn ychydig iawn o ysgolion uwchradd, mae uwch arweinwyr wedi gwneud defnydd medrus o waith adrannau Saesneg sy'n perfformio'n dda i arwain ar gyfer gwaith gwella ar draws yr ysgol, er enghraifft trwy ddefnyddio staff i fentora a dysgu pobl eraill yn ogystal â datblygu diwylliant o rannu arferion gorau.
- 90 Mewn lleiafrif o ysgolion cynradd ac uwchradd, nid yw uwch arweinwyr a rheolwyr canol yn cyfleu disgwylidau uchel ar gyfer sicrhau gwelliant nac yn herio staff yn ddigonol i sicrhau bod disgyblion yn cyflawni safonau uchel. Mewn rhai ysgolion cynradd, mae arweinwyr yn rhy araf i weithredu yn unol â dulliau profedig i wella addysgu a dysgu. Er enghraifft, nid ydynt yn hyrwyddo'r defnydd o ddarllen dan arweiniad yn ddigonol. Mewn rhai ysgolion uwchradd, nid oes digon o ffocws ar berfformiad disgyblion yng nghyfnod allweddol 3.

Gwella ansawdd

- 91 Rhoddwyd blaenoriaeth i Saesneg yng nghynlluniau gwella'r rhan fwyaf o ysgolion cynradd ac uwchradd ers dros 10 mlynedd. Am y pum mlynedd diwethaf, mae cynlluniau gwella wedi canolbwyntio'n benodol ar wella ysgrifennu disgyblion. Ceir gwendidau yn ansawdd cynlluniau gwella mewn lleiafrif o ysgolion cynradd ac uwchradd. Nid yw cynlluniau yn cynnwys digon o feini prawf llwyddiant manwl a meintiol i farnu p'un a yw camau gweithredu yn llwyddiannus o ran dysgu disgyblion.

- 92 Mewn ysgolion rhagorol, mae arweinwyr yn deall y dylai'r prif ffocws o ran gwella ysgolion fod ar wella addysgu a dysgu. Maent yn sicrhau bod prosesau hunanarfarnu effeithiol yn barnu cryfderau'r ysgol a'r meysydd i'w gwella yn gywir. Caiff data perfformiad ei ddadansoddi'n fanwl a gweithredir yn unol â'r deilliannau yn gyflym i fynd i'r afael â thangyflawni a chodi safonau. Yn yr ysgolion hyn, mae prosesau hunanarfarnu yn gadarn a thrylwyr ac yn defnyddio ystod eang o dystiolaeth.
- 93 Mewn lleiafrif o ysgolion cynradd ac uwchradd, mae staff yn ystyried safbwyntiau disgyblion am addysgu a dysgu Saesneg. Er enghraifft, mae'r ysgolion hyn yn holi barn disgyblion am ddulliau darllen ac ysgrifennu ac os oes ganddynt amser i ymgymryd ag ysgrifennu estynedig. Fel hyn, gall athrawon fodloni anghenion dysgu disgyblion yn well.
- 94 Mae'r rhan fwyaf o uwch reolwyr a rheolwyr canol, fel penaethiaid, penaethiaid adrannau Saesneg mewn ysgolion uwchradd ac arweinwyr pwnc Saesneg mewn ysgolion cynradd, yn adolygu a chraffu ar samplau o waith ysgrifenedig disgyblion yn ystod y flwyddyn ysgol. Fodd bynnag, mewn lleiafrif o'r ysgolion hyn, mae gwendidau yn y gwaith hwn, gan gynnwys:
- diffyg craffu ar lyfrau disgyblion yn rheolaidd;
 - mewn lleiafrif o ysgolion uwchradd, ffocws ar samplau o waith ar draws yr ysgol gyfan heb roi digon o sylw i Saesneg;
 - ni ddefnyddir deilliannau'r craffu yn ddigon da i wella ansawdd yr addysgu a'r dysgu; ac
 - nid oes digon o wirio i wneud yn siŵr bod marcio'n cael ei wneud mewn modd cyson sy'n fuddiol i ddisgyblion.
- 95 Mewn rhai ysgolion, uwchradd yn bennaf, mae'r drefn o graffu ar waith Saesneg disgyblion yn arwynebol. Nid yw uwch staff yn archwilio'r gwaith a sylwadau athrawon yn ddigon manwl i nodi materion, fel marcio gwael a diffyg ffocws ar gael disgyblion i wella cynnwys yn ogystal â sillafu ac atalnodi. Yn yr ysgolion hyn, ni roddir digon o ystyriaeth i'r modd y bydd disgyblion yn gwella ansawdd eu gwaith mewn Saesneg a monitro annigonol i sicrhau cysondeb gan athrawon wrth farcio gwaith disgyblion.
- 96 Yn 2008, fe wnaethom adrodd bod gan fwyafrif o ysgolion cynradd ac uwchradd llyfrgell a chanolfannau adnoddau dysgu da. Mae lleiafrif o ysgolion cynradd ac uwchradd fel ei gilydd wedi cynnal y cyfleusterau hyn ac maent yn eu defnyddio'n dda iawn i gefnogi dysgu disgyblion. Cewch wybod am y modd y gwnaeth [Ysgol Gynradd Casllwchwr](#) ddatblygu ei llyfrgell yn bod dysgu yn ddiweddar trwy droi at yr adran arfer orau ar ein gwefan.
- 97 Yn aml, fodd bynnag, mae cyfleusterau llyfrgell ysgolion yn gyfyng neu nid ydynt yn cynnwys adnoddau cyfoes. Mewn ychydig iawn o ysgolion cynradd, ni all disgyblion ddefnyddio'r llyfrgell mwyach gan fod yr adeilad yn cael ei ddefnyddio ar gyfer addysgu grwpiau o ddisgyblion. Nid yw rhai ysgolion uwchradd yn cyflogi llyfrgellydd hyfforddedig mwyach neu nid ydynt wedi neilltuo cyfnod ar yr amserlen i ddisgyblion ddefnyddio'r llyfrgell. Mae llyfrgelloedd a chanolfannau adnoddau dysgu yn parhau i fod yn bwysig oherwydd y cyfraniad y gallant ei wneud i frwdfrydedd disgyblion dros ddarllen a medrau ymchwil pwysig.

Atodiad 1: Medrau darllen lefel uwch

Wrth ddarllen at wahanol ddibenion, mae medrau darllen lefel uwch fel arfer yn cynnwys:

- darllen yn agos i amsugno gwybodaeth;
- brasddarllen testun yn gyflym i gael argraff gyffredinol;
- bwrw golwg dros destun i chwilio am ddarn o wybodaeth;
- darllen yn feirniadol, fel asesu grym barn neu ddadl;
- darllen yn ddadansoddol i ystyried defnydd yr ysgrifennwr o iaith;
- darllen gydag ymwybyddiaeth o safbwynt yr ysgrifennwr mewn cyferbyniad ag ymddygiad neu safbwynt cymeriad mewn testun;
- llunio casgliad a diddwytho;
- cydnabod nad yw'r testun bob amser yn golygu'r hyn y mae'n ei ddweud, er enghraifft o ran eironi, tueddiad ac amwysedd;
- deall bodolaeth lefelau lluosog o ystyr;
- darllen yn werthfawrogol, fel cydnabod medrau'r ysgrifennwr wrth ddefnyddio syniadau, technegau ac effeithiau;
- dod o hyd i ffynonellau priodol ac adalw gwybodaeth;
- defnyddio dyfais fel marcio testun a chymryd nodiadau;
- nodi pwyntiau allweddol, gwneud cymariaethau a chyfosod gwybodaeth a deunyddiau o wahanol ffynonellau; ac
- arfarnu testunau o ran ansawdd, effaith a dibynadwyedd.

Atodiad 2: Y medrau ysgrifennu y mae angen i ddisgyblion eu datblygu yng nghyfnodau allweddol 2 a 3

Er mwyn i ddisgyblion ddatblygu i fod yn ysgrifenydd cymwys yng nghyfnod allweddol 2, mae angen iddynt ysgrifennu'n glir, yn gydlynus a gyda chywirdeb cynyddol mewn ystod o ffurfiau ac at ystod o ddibenion. Mae angen i ddisgyblion gaffael dealltwriaeth gynyddol hefyd o sut i addasu eu hysgrifennu yn unol â diben a chynulleidfa. Yng nghyfnod allweddol 3, mae angen i ddisgyblion ysgrifennu mewn ystod o ffurfiau ac arddulliau gyda chywirdeb cynyddol, gan addasu eu hiaith yn unol â'r diben a'r gynulleidfa a gwybod sut i ddefnyddio lefel briodol o ffurfioldeb.

Yn y ddau gyfnod allweddol, dylai disgyblion ddysgu sut i:

- ymgysylltu â'u darlennydd/darllenwyr trwy gynnwys diddorol ac addas;
- addasu eu hysgrifennu yn unol â'r gynulleidfa a diben y gwaith;
- defnyddio ac amrywio ystod o strwythurau brawddeg;
- dewis a defnyddio geirfa briodol;
- defnyddio nodweddion gramadegol ac arddull er eglurder ac i greu effeithiau;
- trefnu eu hysgrifennu yn glir, fel cysylltu syniadau yn gydlynus a defnyddio paragraffau yn effeithiol;
- defnyddio atalnodi'n gywir i egluro ystyr;
- sillafu'n gywir a defnyddio ystod o strategaethau sillafu; a
- chyflwyno'u gwaith yn glir ar ffurf llawysgrifen neu drwy ddefnyddio technoleg.

Atodiad 3: Strategaethau sillafu

Mae camgymeriadau sillafu fel arfer yn hynod weladwy mewn gwaith ysgrifenedig a gall andwyo effaith ac ansawdd gwaith disgyblion. Yn y ddau gyfnod allweddol, mae angen i ddisgyblion allu sillafu'n gywir a golygu a phrawfddarllen eu gwaith i gael gwared ar gamgymeriadau.

Mae'r iaith Saesneg a'i sillafu yn gymhleth. Er enghraifft, mae tua 25% o eiriau yn afreolaidd yn seinegol, sy'n ei gwneud yn anodd i ddisgyblion eu sillafu. Ceir strategaethau y dylai disgyblion eu dysgu er mwyn sillafu'n gywir yn Saesneg. Pan fydd disgyblion yn hyderus ynghylch sillafu ac yn gwybod sut i wirio gair, maent yn fwy tebyg o ddewis ystod ehangach o eiriau a fydd yn ychwanegu diddordeb at ansawdd eu hysgrifennu ac yn ei wella.

Yng nghyfnodau allweddol 2 a 3, caiff cywirdeb sillafu disgyblion ei helpu pan fyddant:

- yn gwybod sut i sillafu pob un o'r geiriau amllder uchel²⁰ a ddefnyddir yn gyffredin yn eu hysgrifennu;
- yn gwybod am reolau a phatrymau sillafu ac yn gallu eu defnyddio;
- yn cyfeirio'n rhwydd at eiriaduron a thesawrysau;
- yn defnyddio'r gwiriwr sillafu ar eu cyfrifiadur wrth eu helpu i wirio'u gwaith ond yn deall ei gyfyngiadau;
- yn defnyddio dyddiaduron sillafu personol;
- yn defnyddio geiriau sy'n cael eu harddangos yn yr ystafell ddosbarth yn rhwydd;
- yn gwybod sut i dorri geiriau hir yn adrannau ac yn defnyddio'u gwybodaeth am ragddodiaid, ôl-ddodiaid, gwreiddiau a geiriau o fewn geiriau;
- yn dysgu a defnyddio strategaethau a dulliau effeithiol, fel strategaethau i helpu i gofio sut i sillafu ac *edrych, dweud, gorchuddio, ysgrifennu a gwirio*; ac
- yn defnyddio golygu a phrawfddarllen yn rhwydd i nodi a chywiro camgymeriadau.

Mae llawer o ysgolion cynradd a rhai ysgolion uwchradd ar ddechrau cyfnod allweddol 3 yn defnyddio profion sillafu wythnosol yn rheolaidd a gymerwyd o restrau o eiriau wedi'u cynhyrchu'n fasnachol. Er bod dysgu sillafiadau fel hyn yn gweithio i leiafrif o ddisgyblion, mae'n aml yn llai llwyddiannus i ddisgyblion eraill. Mae rhai disgyblion yn ei chael yn anodd sillafu gair o hyd pan fydd arnynt eisiau ei ddefnyddio yn ddiweddarach am nad ydynt yn cofio sut i'w sillafu. Mae ysgolion sy'n ffafrio profion sillafu fel arfer yn darparu rhestrau o eiriau sy'n gweddu i allu disgyblion. Mae rhestrau ar hap o eiriau, sy'n gyffredin i bob disgybl yn y dosbarth, yn gwbl ddi-fudd gan eu bod yn annhebygol o weddu i anghenion sillafu penodol disgyblion.

Nid yw nifer gynyddol o ysgolion cynradd yn defnyddio profion sillafu masnachol mwyach gan eu bod yn credu nad oes digon o fudd i ddisgyblion. Mae'r ysgolion hyn yn defnyddio sillafiadau a gymerwyd o gamgymeriadau yn ysgrifennu'r disgyblion eu

²⁰ Esbonnir y term hwn yn yr eirfa.

hunain gan eu bod yn bersonol a phenodol i'r dysgwr hwnnw. Yn yr arfer orau, mae disgyblion yn cadw eu dyddiaduron sillafu eu hunain, lle maent yn rhestru'r geiriau sy'n peri problemau iddynt. Mae disgyblion yn defnyddio eu dyddiaduron yn rhwydd ac mae eu cyfoedion a'u rhieni yn eu helpu i ddysgu sut i sillafu'r geiriau hyn.

Mae cyhoeddiad Llywodraeth Cymru, 'Canllaw ar addysgu sgiliau ysgrifennu – Cyfleoedd HMS i athrawon pob pwnc ar draws y cwricwlwm yng nghyfnodau allweddol 2 a 3' (2010)²¹ yn cynnwys arweiniad ar strategaethau ar gyfer sillafu a hoff strategaethau arddulliau dysgu disgyblion. Mae'r arweiniad yn cynnwys gwybodaeth am addysgu sillafu Saesneg mewn ysgolion cyfrwng Cymraeg hefyd.

²¹ <http://learning.wales.gov.uk/resources/guidanceteachingskills/?skip=1&lang=cy>

Sail y dystiolaeth

Mae'r canfyddiadau a'r argymhellion yn yr adroddiad hwn yn defnyddio tystiolaeth o arolygiadau ysgolion cynradd ac uwchradd a gynhaliwyd yn ystod 2010 i 2013. Mae'r adroddiad yn defnyddio ymweliadau â sampl gynrychioliadol o 13 ysgol gynradd a saith ysgol uwchradd hefyd. Mae'r sampl hon yn ystyried lleoliadau daearyddol, cefndiroedd economaidd gymdeithasol, maint yr ysgol a chyd-destunau ieithyddol. Yn yr ymweliadau hyn, fe wnaeth arolygwyr:

- arsylwi gwersi yng nghyfnodau allweddol 2 a 3;
- craffu ar ddogfennau'r cwricwlwm, portffolios ysgol a chynlluniau gwella;
- archwilio gwaith disgyblion;
- cyfarfod â grwpiau cynrychioliadol o ddisgyblion; a
- chynnal trafodaethau gydag athrawon ac uwch reolwyr.

Defnyddir tystiolaeth ychwanegol o ddeilliannau asesiadau athrawon ar ddiwedd cyfnodau allweddol 2 a 3.

Rhestr o'r ysgolion yr ymwelwyd â nhw

Ysgol Glan Clwyd, Sir Ddinbych
Ysgol Gyfun Esgob Llandaf, Caerdydd
Ysgol Gyfun Ferndale, Rhondda Cynon Taf
Ysgol Gyfun Llanidloes, Powys
Ysgol Gyfun y Brenin Harri'r VIII, Sir Fynwy
Ysgol Gymunedol Cwmtawe, Castell-nedd Port Talbot
Ysgol Gymunedol Pentraeth, Gwynedd
Ysgol Gynradd Blaenhonddan, Castell-nedd Port Talbot
Ysgol Gynradd Fenton, Sir Benfro
Ysgol Gynradd Glan Wysg, Casnewydd
Ysgol Gynradd Hirwaun, Rhondda Cynon Taf
Ysgol Gynradd Johnston, Sir Benfro
Ysgol Gynradd Llansawel, Castell-nedd Port Talbot
Ysgol Gynradd Llewellyn, Conwy
Ysgol Gynradd Peter Lea, Caerdydd
Ysgol Gynradd Tongwynlais, Caerdydd
Ysgol Gynradd Tre-gŵyr, Abertawe
Ysgol Gynradd yr Eglwys yng Nghymru Trefaldwyn, Powys
Ysgol Gyfun Treorci, Rhondda Cynon Taf
Ysgol Uwchradd y Fflint, Sir y Fflint
Ysgol Y Faenol, Gwynedd

Geirfa

Asesu ar gyfer dysgu	Hon yw'r broses o ddarganfod ble mae disgyblion ar gontinwmm dysgu, ble mae angen iddynt fynd a'r ffordd orau o gyrraedd yno. Caiff asesu ar gyfer dysgu ei adnabod fel asesu ffurfiannol hefyd.
Cymedroli	Mae cymedroli'n digwydd pan gaiff gwaith disgyblion ei asesu ar ddiwedd cyfnod allweddol ac fe gaiff barn 'gweddu orau' ar lefel cyrhaeddiad disgybl unigol ei llunio.
Darllen dan arweiniad	Mewn darllen dan arweiniad, caiff grŵp bach o ddisgyblion o allu tebyg eu harwain trwy'r testun gan yr athro. Bydd yr athro yn tynnu sylw disgyblion at ystod o nodweddion yn y testun ac yn modelu ffyrdd o ragweld a chrynhoi, ac ati.
Geiriau amllder uchel	Mae'r rhain yn eiriau hanfodol y mae disgyblion yn eu defnyddio'n rheolaidd ac sy'n aml â sillafiadau afreolaidd neu anodd.
Lefel ddisgwyliedig	Y lefel ddisgwyliedig ar gyfer disgyblion ar ddiwedd cyfnod allweddol 2 yw lefel 4. Y lefel ddisgwyliedig ar gyfer disgyblion ar ddiwedd cyfnod allweddol 3 yw lefel 5.
Llythrennog swyddogaethol	Dysgwr y mae ei oedran darllen uwchlaw naw oed a hanner
Mathau o destun anllenyddol	Cytunir yn gyffredinol fod chwe phrif fath o fathau o destun anllenyddol, sef: Adrodd – defnyddir hwn i ail-ddweud digwyddiadau, fel hunangofiannau a dyddiaduron; Cyfarwyddyd – defnyddir hwn i ddisgrifio sut caiff rhywbeth ei wneud trwy gyfres o gamau mewn dilyniant; Adroddiadau anghronolegol – defnyddir y rhain i ddisgrifio cymeriadau; y sefyllfa sydd ohoni neu i roi gwybodaeth, fel adolygiadau o lyfr neu ddrama; Esboniad – defnyddir hwn i esbonio proses neu'r ffordd y mae rhywbeth yn gweithio neu achos ac effaith, fel digwyddiad a'i effeithiau dilynol;

Argyhoeddi – defnyddir hwn i argyhoeddi'r darllenydd i gytuno neu ddadlau'r achos dros safbwynt, gan gynnwys poster a hysbysebion; a

Thrafod – defnyddir hwn i gyflwyno dadleuon a gwybodaeth o safbwyntiau gwahanol, fel manteision ac anfanteision erthygl papur newydd neu raglen deledu.

Medrau darllen lefel uwch	Gweler Atodiad 1
OECD	Y Sefydliad ar gyfer Cydweithrediad a Datblygiad Economaidd
PISA	Y rhaglen ryngwladol ar gyfer asesu myfyrwyr. Astudiaeth ryngwladol yw PISA a lansiwyd gan yr OECD ym 1997. Ei nod yw arfarnu systemau addysg ledled y byd bob tair blynedd trwy asesu cymwyseddau dysgwyr 15 oed ym mhynciau allweddol darllen, mathemateg a gwyddoniaeth.
Safoni	Mae safoni yn cynnwys proses o ddefnyddio samplau o waith yr un dysgwr neu ddysgwyr gwahanol i alluogi athrawon i gytuno ar lefelau cyrhaeddiad trwy gadarnhau dealltwriaeth ar y cyd o nodweddion lefel.
Testunau esboniadol	Prif ddiben testun esboniadol yw hysbysu neu ddisgrifio. Mae enghreifftiau o'r mathau hyn o destun yn cynnwys ryseitiau a chyfarwyddiadau eraill, storïau newyddion ac adroddiadau ffeithiol.
Testunau llenyddol	Mae'r testunau hyn yn ymwneud ag ysgrifennu dychmygus neu greadigol ac yn cynnwys nodweddion testunau naratif, a nodir isod.
Testunau naratif	Mae testun naratif yn cynnwys dechrau, canol a diwedd, cymeriadau, plot neu wrthdaro, a lleoliad. Fel arfer, caiff testunau naratif eu hysgrifennu o ddychymyg yr awdur.
Ysgrifennu trafodaethol neu ffeithiol	Ysgrifennu i hysbysu neu argyhoeddi yw ysgrifennu trafodaethol, fel adroddiadau a llythyrau.

Awdur yr adroddiad cylch gwaith a thîm yr arolwg

Wendy Young	AEM
Jackie Gapper	AEM
Jane McCarthy	AY
Tony Sparks	AEM
Rhian Wyn Griffiths	AY