
**Cynlluniau Strategol
Cymraeg mewn Addysg
awdurdodau lleol**
Medi 2016



Diben Estyn yw arolygu ansawdd a safonau mewn addysg a hyfforddiant yng Nghymru. Mae Estyn yn gyfrifol am arolygu:

- ▲ ysgolion a safleoedd meithrin a gynhelir gan, neu sy'n cael arian gan, awdurdodau lleol
- ▲ ysgolion cynradd
- ▲ ysgolion uwchradd
- ▲ ysgolion pob oed
- ▲ ysgolion arbennig
- ▲ unedau cyfeirio disgyblion
- ▲ ysgolion annibynnol
- ▲ addysg bellach
- ▲ colegau arbenigol annibynnol
- ▲ dysgu oedolion yn y gymuned
- ▲ gwasanaethau addysg awdurdodau lleol ar gyfer plant a phobl ifanc
- ▲ addysg a hyfforddiant athrawon
- ▲ Cymraeg i oedolion
- ▲ dysgu yn y gwaith
- ▲ dysgu yn y sector cyfiawnder

Mae Estyn hefyd:

- ▲ yn rhoi cyngor ar ansawdd a safonau mewn addysg a hyfforddiant yng Nghymru i Gynulliad Cenedlaethol Cymru ac eraill; ac
- ▲ yn cyhoeddi arfer dda gyhoeddus yn seiliedig ar dystiolaeth arolygu.

Cymerwyd pob rhagofal posibl i sicrhau bod y wybodaeth yn y ddogfen hon yn gywir adeg ei chyhoeddi. Dylid cyfeirio unrhyw ymholiadau neu sylwadau ynglŷn â'r ddogfen hon/cyhoeddiad hwn at:

Yr Adran Gyhoeddiadau

Estyn

Llys Angor, Heol Keen

Caerdydd

CF24 5JW neu drwy anfon e-bost at cyhoeddiadau@estyn.llyw.cymru

Mae'r cyhoeddiad hwn a chyhoeddiadau eraill gan Estyn ar gael ar ein gwefan:

www.estyn.llyw.cymru

Cyfieithwyd y ddogfen hon gan Trosol (Saesneg i Gymraeg).

© Hawlfraint y Goron 2016: Gellir aildefnyddio'r adroddiad hwn yn ddi-dâl mewn unrhyw fformat neu gyfrwng ar yr amod y caiff ei aildefnyddio'n gywir ac na chaiff ei ddefnyddio mewn cyd-destun camarweiniol. Rhaid cydnabod y deunydd fel hawlfraint y Goron a rhaid nodi teitl yr adroddiad penodol.

Cynnwys Tudalen

Cyflwyniad	1
Cefndir	1
Prif ganfyddiadau	3
Argymhellion	7
Strategaethau awdurdodau lleol ar gyfer addysg cyfrwng Cymraeg	8
Partneriaeth â Llywodraeth Cymru	8
Cyfathrebu ac ymgynghori	8
Arweinyddiaeth	9
Mesur y galw am addysg cyfrwng Cymraeg	9
Hyrwyddo dilyniant o ysgol gynradd cyfrwng Cymraeg i ysgol uwchradd cyfrwng Cymraeg	10
Cynyddu nifer y dysgwyr sy'n astudio ar gyfer cymwysterau trwy gyfrwng y Gymraeg	10
Cynyddu nifer y dysgwyr 16-19 oed sy'n astudio trwy gyfrwng y Gymraeg	11
Cynyddu nifer y dysgwyr sy'n meddu ar fedrau iaith lefel uwch	11
Darpariaeth cyfrwng Cymraeg ar gyfer dysgwyr ag anghenion ychwanegol	12
Cynllunio'r gweithlu a datblygiad proffesiynol parhaus	12
Cydweithio rhwng awdurdodau lleol a chonsortia rhanbarthol	13
Cynnydd yn erbyn y deilliannau strategol	15
Atodiad 1: Sail y dystiolaeth	25
Atodiad 2: Diffinio ysgolion yn unol â darpariaeth Gymraeg	26
Geirfa	30
Esboniad o'r geiriau a'r ymadroddion a ddefnyddir i ddisgrifio ein harfarniadau	30
Cyfeiriadau	30

Cyflwyniad

Cyhoeddir yr adroddiad hwn i ymateb i gais am gyngor yn llythyr cylch gwaith blynyddol y Gweinidog i Estyn ar gyfer 2015-2016. Mae'r adolygiad yn ystyried:

- 1 effaith y Gymraeg mewn Cynlluniau Strategol Cymraeg mewn Addysg (CSCAau) ar wella cynllunio ar gyfer addysg cyfrwng Cymraeg
- 2 y dylanwad y mae CSCAau wedi ei gael o ran ysgogi a chefnogi camau gweithredu i godi safonau Cymraeg a Chymraeg ail iaith
- 3 i ba raddau y mae cyfrifoldeb statudol awdurdodau lleol o ran llunio CSCAau yn galluogi cydweithrediad â, a chymorth gan, wasanaethau gwella ysgolion consortia rhanbarthol

Mae'r adroddiad hwn wedi ei fwriadu ar gyfer Llywodraeth Cymru, awdurdodau lleol a chonsortia rhanbarthol. Gallai fod o ddiddordeb i rieni, i staff mewn ysgolion ac mewn sectorau eraill, ac aelodau o'r cyhoedd. Mae'r adroddiad yn defnyddio'r dystiolaeth a nodir yn Atodiad 1.

Cefndir

Cyhoeddodd Llywodraeth Cynulliad Cymru ei Strategaeth Addysg Cyfrwng Cymraeg yn Ebrill 2010. Gweledigaeth ddatganedig y strategaeth yw:

'cael system addysg a hyfforddiant sy'n ymateb mewn ffordd wedi'i chynllunio i'r galw cynyddol am addysg cyfrwng Cymraeg, sy'n cyrraedd ein cymunedau amrywiol ac yn eu hadlewyrchu ac sy'n sicrhau cynnydd yn nifer y bobl o bob oedran a chefnidir sy'n rhugl yn y Gymraeg ac sy'n gallu defnyddio'r iaith gyda'u teuluoedd, yn eu cymunedau ac yn y gweithle' (tud.4).

Yr amcan strategol cyntaf yw 'disgwyl i awdurdodau lleol gynllunio'n effeithiol ar gyfer darpariaeth cyfrwng Cymraeg' (tud.13).

Mae'n ofynnol i bob awdurdod lleol lunio a chyflwyno eu Cynllun Strategol Cymraeg mewn Addysg (CSCA) i Lywodraeth Cymru i ddangos sut maent yn anelu at gyflawni'r deilliannau a'r targedau a amlinellir yn y Strategaeth Addysg Cyfrwng Cymraeg.

Yn Rhagfyr 2011, cyflwynodd awdurdodau lleol eu CSCAau cyntaf i Lywodraeth Cymru, ar sail anstatudol. Mae CSCAau bellach yn ofyniad statudol ar gyfer awdurdodau lleol o dan Ddeddf Safonau a Threfniadaeth Ysgolion (Cymru) 2013, a daeth y cynlluniau statudol cyntaf yn weithredol o Ebrill 2014. Mae gofyniad i awdurdodau lleol gyflwyno eu cynlluniau i Weinidogion Cymru, sydd â'r pŵer i gymeradwyo'r cynlluniau (gydag addasiadau neu hebddynt) neu'u gwrthod, a gofyn am gynlluniau eraill yn eu lle.

Mae'r Ddeddf hefyd yn amlinellu'r trefniadau y mae'n rhaid i awdurdod lleol eu gwneud o ran ymgynghori â'r cyhoedd ynglŷn â'r cynllun, ei gyflwyno i Weinidogion Cymru a chyhoeddi'r CSCA cymeradwy ar ôl hynny.

Mae'r CSCAau yn cynnwys saith deilliant penodol sy'n amlinellu'r modd y disgwylir i awdurdodau lleol wella addysg cyfrwng Cymraeg yn eu hardal, sef:

- Deilliant 1: Mwy o ddysgwyr saith oed yn cael eu haddysgu trwy gyfrwng y Gymraeg
- Deilliant 2: Mwy o ddysgwyr yn parhau i wella eu medrau iaith wrth iddynt drosglwyddo o'r ysgol gynradd i'r ysgol uwchradd
- Deilliant 3: Mwy o ddysgwyr 14-16 oed yn astudio ar gyfer cymwysterau trwy gyfrwng y Gymraeg
- Deilliant 4: Mwy o fyfyrwyr 16-19 oed yn astudio pynciau trwy gyfrwng y Gymraeg, mewn ysgolion, colegau a dysgu yn y gwaith
- Deilliant 5: Mwy o fyfyrwyr yn meddu ar fedrau Cymraeg lefel uwch
- Deilliant 6: Darpariaeth cyfrwng Cymraeg ar gyfer dysgwyr ag anghenion dysgu ychwanegol (ADY)
- Deilliant 7: Cynllunio'r gweithlu a datblygiad proffesiynol parhaus (DPP)

Prif ganfyddiadau

- 1 Mae'r Cynlluniau Strategol Cymraeg mewn Addysg (CSCAau) yn darparu fframwaith defnyddiol i awdurdodau lleol gynllunio eu darpariaeth addysg cyfrwng Cymraeg. Er bod gan y CSCAau y potensial i gefnogi cyflwyno strategaeth addysg cyfrwng Cymraeg Llywodraeth Cymru, mae gwendidau yn y modd y caiff llawer o'r cynlluniau eu datblygu a'u rhoi ar waith ar hyn o bryd. Caiff hyn ei amlygu gan y cynnydd araf a wneir yn erbyn llawer o'r targedau yn strategaeth addysg cyfrwng Cymraeg Llywodraeth Cymru.
- 2 Roedd angen addasiadau helaeth ar lawer o'r CSCAau cychwynnol pan gawsant eu cyflwyno i'w cymeradwyo gan Weinidogion. Mae hyn yn rhannol am nad oeddent yn cyd-fynd yn ddigon da â gweledigaeth Llywodraeth Cymru ar gyfer addysg cyfrwng Cymraeg. Mae'r bartneriaeth rhwng awdurdodau lleol a Llywodraeth Cymru o ran datblygu'r CSCAau, yn enwedig mewn perthynas â gosod targedau, wedi bod yn wan. Nid yw'r targedau a osodwyd gan awdurdodau lleol, o'u cyfuno, yn cyd-fynd â llawer o ddyheadau strategaeth addysg cyfrwng Cymraeg Llywodraeth Cymru.
- 3 Mae'r holl awdurdodau lleol wedi ymgynghori â rhanddeiliaid allweddol ar adegau perthnasol wrth ddatblygu eu CSCAau, yn unol â'r arweiniad statudol. Mae effeithiolrwydd yr ymgysylltu hwn yn amrywio'n fawr ac mae'r ymwybyddiaeth gyffredinol o'r CSCAau gan ymarferwyr addysg o fewn awdurdodau lleol yn gyfyngedig.
- 4 Yn y rhan fwyaf o awdurdodau, mae fforymau addysg cyfrwng Cymraeg yn cyfrannu at ddatblygu a monitro'r CSCAau. Mae aelodaeth y fforymau yn cynnwys rhieni, llywodraethwyr, swyddogion awdurdodau lleol, aelodau etholedig, gweithwyr addysg proffesiynol a chynrychiolwyr o grwpiau sydd â diddordeb penodol mewn addysg cyfrwng Cymraeg. Mewn rhai achosion, mae swyddogion awdurdodau lleol yn defnyddio'r fforymau hyn yn effeithiol, er enghraifft i gynllunio a monitro deilliannau a helpu i osod targedau addas. Mewn rhai awdurdodau lleol, ni chynhelir cyfarfodydd fforymau'n ddigon aml, mae rolau a chyfraniadau disgwylidig rhanddeiliaid yn aneglur, ac ni chaiff camau gweithredu arfaethedig eu datgan yn ddigon manwl gywir na'u harfarnu'n ddigonol.
- 5 Mewn awdurdodau lleol lle mae'r cynnydd a wnaed yn erbyn y targedau yn y CSCAau yn dda, ceir ymrwymiad cryf gan arweinwyr strategol, aelodau etholedig ac uwch swyddogion i gefnogi addysg cyfrwng Cymraeg. Yn yr awdurdodau lleol hyn, rhoddir llawer o bwyslais ar gyflwyno'r CSCA ac mae gwella darpariaeth cyfrwng Cymraeg yn flaenoriaeth strategol. Mewn rhai awdurdodau lleol lle nad yw datblygu darpariaeth cyfrwng Cymraeg yn flaenoriaeth strategol, cyfrifoldeb swyddogion haen ganol yw'r CSCA yn aml. O'r herwydd, nid ydynt yn rhan amlwg o gynllunio strategol, ni chreffir ar gynnydd yn drylwyr ar lefel ddigon uchel, ac mae cynnydd yn erbyn targedau yn araf.
- 6 Nid oes gan rai awdurdodau ddulliau systematig o fesur y galw am addysg cyfrwng Cymraeg. Mae'r awdurdodau lleol hyn yn tueddu i ymateb yn adweithiol yn hytrach nag yn rhagweithiol i gynnydd yn y galw am addysg cyfrwng Cymraeg, ac mae'n rhaid i ddarpariaeth ddal i fyny â'r galw o ganlyniad.

- 7 Mae'r rhan fwyaf o awdurdodau lleol yn cymryd camau priodol i hyrwyddo a chodi ymwybyddiaeth am ddarpariaeth addysg cyfrwng Cymraeg yn eu hardal. Mewn lleiafrif o awdurdodau, mae'r wybodaeth sydd ar gael i rieni yn gyfyngedig ac nid yw'n esbonio'r ddarpariaeth tymor hwy o'r blynyddoedd cynnar i gyfnod allweddol 4.
- 8 Defnyddir sawl term ar gyfer ysgolion lle defnyddir y Gymraeg yn helaeth fel cyfrwng yr addysgu, fel 'ysgolion Cymraeg', 'ysgolion dwyieithog', 'ysgolion Cymraeg traddodiadol' neu 'ysgolion Cymraeg naturiol'. Nid yw'r termau hyn yn rhoi esboniad digon da o raddau'r ddarpariaeth ar gyfer disgyblion trwy gyfrwng y Gymraeg a'r Saesneg. Ni chaiff categoreiddiadau swyddogol Llywodraeth Cymru (gweler atodiad 2) eu defnyddio'n gyson gan ysgolion ac awdurdodau lleol bob amser. Mae hyn yn ei gwneud yn heriol i rieni wneud penderfyniadau gwybodus am addysg eu plant.
- 9 Mae amrywiad sylweddol yn y pwyslais a roddir gan awdurdodau lleol ar gynyddu cyfran y dysgwyr sy'n sefyll pynciau TGAU trwy gyfrwng y Gymraeg. Lleiafrif o awdurdodau lleol yn unig sy'n ystyried hyn yn flaenoriaeth. Er bod hanner yr awdurdodau lleol yn olrhain nifer y cyrsiau cyfrwng Cymraeg yng nghyfnod allweddol 4, ychydig iawn ohonynt yn unig sy'n gosod targedau ar gyfer ysgolion unigol i gynyddu nifer y disgyblion sy'n eu dilyn.
- 10 Mae CSCAau y rhan fwyaf o awdurdodau lleol yn esbonio'r camau gweithredu y maent yn bwriadu eu cymryd i gynyddu canran y dysgwyr 16-19 oed sy'n astudio pynciau trwy gyfrwng y Gymraeg mewn ysgolion. Er bod sefydliadau addysg bellach a darparwyr dysgu yn y gwaith y tu allan i gwmpas CSCAau awdurdodau lleol, ceir rhai enghreifftiau lle mae partneriaethau effeithiol trwy rwydweithiau llwybrau dysgu 14 -19 yn arwain at ddarparu cyrsiau cyfrwng Cymraeg ar y cyd yng nghyfnod allweddol 4, ac yn y sector ôl-16 mewn rhai achosion.
- 11 Mae'r rhan fwyaf o'r wyth awdurdod lleol yr ymwelwyd â nhw wedi cynnal archwiliad priodol o ddarpariaeth anghenion dysgu ychwanegol (ADY) cyfrwng Cymraeg yn ystod y pum mlynedd ddiwethaf. Fodd bynnag, nid yw'r mwyafrif ohonynt yn cynnal yr archwiliadau hyn yn ddigon rheolaidd nac yn ddigon manwl i arfarnu darpariaeth o ran ansawdd neu allu. O ganlyniad, nid ydynt yn nodi bylchau mewn darpariaeth nac yn rhoi cynlluniau gwella ar waith mewn modd amserol.
- 12 Megis dechrau y mae'r gweithio mewn partneriaeth rhwng awdurdodau lleol a chonsortia rhanbarthol mewn perthynas â datblygu'r CSCAau. Mae'r CSCAau yn darparu fframwaith defnyddiol i hwyluso sgysiau rhwng swyddogion a hyrwyddo cydweithio o fewn awdurdodau lleol a rhyngddynt. Ceir rhai enghreifftiau o waith da ar draws awdurdodau sy'n cael effaith dda ar ddarpariaeth a safonau.
- 13 Roedd pob un o'r awdurdodau lleol yr ymwelwyd â nhw wedi cynnal archwiliad medrau ieithyddol o'u gweithlu addysgu. Mewn ychydig o achosion yn unig y mae awdurdodau lleol yn ystyried eu capasiti gweithlu cyfrwng Cymraeg presennol, ynghyd â'u heriau o ran recriwtio a chadw, wrth ystyried eu prosiectau trefniadaeth ysgolion a chynllunio darpariaeth tymor hwy.
- 14 Mae cynnydd yn erbyn y targedau yn Strategaeth Addysg Cyfrwng Cymraeg Llywodraeth Cymru yn amrywio ar draws y saith deilliant:

Deilliant 1: Mwy o ddysgwyr saith oed yn cael eu haddysgu trwy gyfrwng y Gymraeg

Cafodd dros 1,200 yn fwy o ddysgwyr Blwyddyn 2 yn y Cyfnod Sylfaen eu hasesu trwy gyfrwng y Gymraeg (medrau iaith, llythrennedd a chyfathrebu – Cymraeg) yn 2015 o gymharu â 2011. Fodd bynnag, gan fod nifer gyffredinol dysgwyr Blwyddyn 2 wedi cynyddu hefyd, mae'r gyfran sy'n cael ei hasesu trwy gyfrwng y Gymraeg wedi aros tua 22% (Llywodraeth Cymru, 2011, Llywodraeth Cymru, 2015a). Ni foddlonwyd targed Llywodraeth Cymru ar gyfer 2015, sef 25% (Llywodraeth Cymru, 2015b).

Deilliant 2: Mwy o ddysgwyr yn parhau i wella eu medrau iaith wrth iddynt drosglwyddo o'r ysgol gynradd i'r ysgol uwchradd

Er 2011, mae nifer gyffredinol y dysgwyr ym Mlwyddyn 9 (dysgwyr 14 oed) wedi gostwng. Bu tuedd araf ond cyson i fyny yng nghyfran y dysgwyr ym Mlwyddyn 9 sy'n cael eu hasesu yn Gymraeg, o 16.3% yn 2011 i 17.8% yn 2015 (Llywodraeth Cymru, 2015c). Ni foddlonwyd targed Llywodraeth Cymru ar gyfer 2015, sef 19% (Llywodraeth Cymru, 2015b). Ledled Cymru, er gwaethaf y cynnydd bach yng nghyfran y dysgwyr sy'n cael eu hasesu yn Gymraeg ym Mlwyddyn 9, nid yw tua 13% o ddysgwyr sydd mewn addysg cyfrwng Cymraeg ym Mlwyddyn 6 yn parhau mewn addysg cyfrwng Cymraeg ym Mlwyddyn 9 (Llywodraeth Cymru, 2015b). Mae'r ffigur hwn wedi aros yn sefydlog ar y cyfan er 2011. O ganlyniad, nid yw'r dysgwyr hyn yn datblygu eu medrau Cymraeg hyd eithaf eu gallu.

Deilliant 3: Mwy o ddysgwyr 14-16 oed yn astudio ar gyfer cymwysterau trwy gyfrwng y Gymraeg

Rhwng 2011 a 2015, bu gostyngiad cyffredinol yng nghyfran y dysgwyr sy'n dilyn dau neu bump o bynciau TGAU lefel 1 neu lefel 2 trwy gyfrwng y Gymraeg (yn ogystal â Chymraeg mamiaith TGAU). Y gostyngiad hwn yw'r mwyaf i ddysgwyr sy'n dilyn pum pwnic ychwanegol. Ni foddlonwyd targedau Llywodraeth Cymru yn 2015 ar gyfer y ddau ddangosydd hyn (Llywodraeth Cymru, 2015b).

Deilliant 4: Mwy o fyfyrwyr 16-19 oed yn astudio pynciau trwy gyfrwng y Gymraeg, mewn ysgolion, colegau a dysgu yn y gwaith

Er 2011, mae cyfran y gweithgareddau dysgu y mae dysgwyr 16-19 oed yn ymgymryd â nhw trwy gyfrwng y Gymraeg neu'n ddwyieithog wedi aros yn sefydlog ar y cyfan mewn ysgolion, sef tua 21%. Darlun sefydlog yn bennaf a geir mewn dysgu yn y gwaith hefyd, gyda'r gyfran yn parhau rhwng 3 a 4%. Mewn sefydliadau addysg bellach, mae cyfran y dysgwyr sy'n astudio yn Gymraeg neu'n ddwyieithog wedi cynyddu tua thri phwynt canran i 8.5% yn 2014 (Llywodraeth Cymru, 2015b). Mae'r targedau hyn gan Lywodraeth Cymru ar gyfer 2015 wedi cael eu bodloni gan ysgolion, sefydliadau addysg bellach a darparwyr dysgu yn y gwaith.

Deilliant 5: Mwy o fyfyrwyr yn meddu ar fedrau Cymraeg lefel uwch

Mae cyfran y dysgwyr sy'n astudio Cymraeg mamiaith mewn Safon Uwch a Chymraeg ail iaith mewn Safon Uwch, o gymharu â'r nifer sy'n astudio eu pynciau TGAU unigol, wedi gostwng er 2011. Ni foddlonwyd targedau Llywodraeth Cymru yn

2015 ar gyfer y ddau gymhwyster Safon Uwch. Mae nifer yr ymgeisiadau ar gyfer Cymraeg mamiaith mewn Safon Uwch wedi amrywio rhwng tua 250 a 300 er 2011. Mae nifer yr ymrestriadau ar gyfer Cymraeg ail iaith mewn Safon Uwch wedi gostwng yn sylweddol dros yr un cyfnod (Llywodraeth Cymru, 2015d).

Deilliant 6: Darpariaeth cyfrwng Cymraeg ar gyfer dysgwyr ag anghenion dysgu ychwanegol (ADY)

Ni chesglir unrhyw ddata ar lefel genedlaethol i fesur y ddarpariaeth cyfrwng Cymraeg sydd ar gael i ddisgyblion ag ADY.

Deilliant 7: Cynllunio'r gweithlu a datblygiad proffesiynol parhaus (DPP)

Mae tua thraean o athrawon cofrestredig yng Nghymru yn siarad Cymraeg, ac mae ychydig yn llai o athrawon yn gallu addysgu trwy gyfrwng y Gymraeg. Mae cyfran yr athrawon sy'n ymuno â'r proffesiwn fel athrawon newydd gymhwyso (ANGau) sy'n siarad Cymraeg ychydig bach yn uwch na'r gyfran hon, yn yr un modd ag y mae cyfran yr athrawon newydd gymhwyso sy'n gallu addysgu trwy gyfrwng y Gymraeg (Cyngor y Gweithlu Addysg, 2015).

Argymhellion

Dylai awdurdodau lleol:

- A1 sicrhau bod y CSCAau yn flaenoriaeth strategol
- A2 cael prosesau systematig ar waith i fesur y galw am ddarpariaeth cyfrwng Cymraeg
- A3 gweithio gydag ysgolion i esbonio wrth ddisgyblion a rhieni beth yw manteision addysg cyfrwng Cymraeg a dilyn cyrsiau trwy gyfrwng y Gymraeg
- A4 gweithio gydag ysgolion i osod targedau i gynyddu cyfran y disgyblion yng nghyfnod allweddol 4 sy'n parhau i astudio Cymraeg fel mamiaith ac yn dilyn meysydd sy'n benodol i bwnc trwy gyfrwng y Gymraeg
- A5 gwneud defnydd effeithiol o'u fforymau addysg cyfrwng Cymraeg i helpu i ddatblygu eu CSCA a monitro cynnydd
- A6 arfarnu eu darpariaeth anghenion dysgu ychwanegol cyfrwng Cymraeg i nodi unrhyw fylchau

Dylai Llywodraeth Cymru:

- A7 sicrhau bod y targedau y cytunwyd arnynt yn y CSCAau yn adlewyrchu'r dyheadau yn eu strategaeth addysg cyfrwng Cymraeg
- A8 sicrhau bod yr holl awdurdodau lleol yn rhoi digon o bwysigrwydd strategol i gyflawni'r targedau yn y CSCAau
- A9 monitro rhoi'r CSCAau ar waith yn drylwyr

Strategaethau awdurdodau lleol ar gyfer addysg cyfrwng Cymraeg

Partneriaeth â Llywodraeth Cymru

- 15 At ei gilydd, mae cyflwyno CSCAau yn creu fframwaith cynllunio a monitro mwy cyson ar gyfer awdurdodau lleol ledled Cymru. Mae'r trefniadau wedi arwain at graffu ar gynlluniau awdurdodau lleol yn well i gefnogi darpariaeth cyfrwng Cymraeg gan y cyhoedd a Llywodraeth Cymru. Fodd bynnag, cyfyngedig fu eu heffeithiolrwydd fel mecanwaith i gyflawni'r targedau o fewn strategaeth addysg cyfrwng Cymraeg Llywodraeth Cymru.
- 16 Fel rhan o'r broses ymgynghori ar gyfer CSCAau yn 2014, roedd yn ofynnol i awdurdodau lleol gyflwyno eu cynlluniau drafft i Lywodraeth Cymru i'w hadolygu. Roedd hyn yn gyfle defnyddiol i'r awdurdodau lleol dderbyn adborth cynnar ar eu hansawdd. Ystyriodd Gweinidogion Cymru'r CSCAau gan bob awdurdod lleol. Ar ddiwedd yr ymarfer hwn, cymeradwywyd tri chynllun fel y cawsant eu cyflwyno, a chymeradwywyd 18 cynllun gydag addasiadau, a rhoddwyd estyniad i un awdurdod gyflwyno eu cynllun terfynol.
- 17 Roedd angen cryn dipyn o addasiadau ar lawer o'r CSCAau cychwynnol, pan gawsant eu cyflwyno i'w cymeradwyo gan Weinidogion, gan awgrymu nad oeddent yn cyd-fynd yn ddigonol â gweledigaeth Llywodraeth Cymru ar gyfer addysg cyfrwng Cymraeg. Roedd y materion a godwyd gan Lywodraeth Cymru yn amrywio ar draws yr awdurdodau lleol. Un o'r materion mwyaf cyffredin oedd yr angen i lawer o awdurdodau lleol adolygu eu targedau fel eu bod yn fwy penodol a heriol. Roedd yn ofynnol i rai awdurdodau lleol egluro sut roeddent yn bwriadu cynyddu darpariaeth cyfrwng Cymraeg mewn ysgolion uwchradd cyfrwng Saesneg. Roedd yn ofynnol i leiafrif o awdurdodau lleol fireinio eu prosesau ar gyfer mesur y galw am leoedd ysgol a darpariaeth cyfrwng Cymraeg.
- 18 At ei gilydd, mae'r bartneriaeth rhwng awdurdodau lleol a Llywodraeth Cymru wrth ddatblygu'r CSCAau, yn enwedig mewn perthynas â gosod targedau, wedi bod yn wan. O ganlyniad, nid yw'r targedau a osodwyd gan awdurdodau lleol, o'u cyfuno ar lefel genedlaethol, yn cyd-fynd â dyheadau'r strategaeth addysg cyfrwng Cymraeg, ac mae'n annhebygol y byddant yn cael eu gwireddu.

Cyfathrebu ac ymgynghori

- 19 Mae'r holl awdurdodau wedi ymgynghori â rhanddeiliaid allweddol ar adegau perthnasol wrth ddatblygu eu CSCAau, yn unol â'r arweiniad statudol. Mae effeithiolrwydd yr ymgysylltu hwn yn amrywio'n fawr ac mae ymwybyddiaeth gyffredinol o'r CSCAau gan ymarferwyr addysg mewn awdurdodau lleol yn gyfyngedig. Yn gyffredinol, nid oes digon o bobl yn ymwybodol o'r modd y mae eu hawdurdodau lleol yn bwriadu datblygu addysg cyfrwng Cymraeg yn eu hardal leol.
- 20 Yn y rhan fwyaf o awdurdodau lleol, mae fforymau addysg cyfrwng Cymraeg yn cyfrannu at ddatblygu a monitro'r CSCAau. Mae aelodaeth y fforymau'n cynnwys rhieni, llywodraethwyr, swyddogion awdurdodau lleol, aelodau etholedig, gweithwyr

addysg proffesiynol a chynrychiolwyr o grwpiau sydd â diddordeb penodol mewn addysg cyfrwng Cymraeg. Mewn rhai enghreifftiau, mae swyddogion awdurdodau lleol yn defnyddio'r fforymau'n effeithiol, er enghraifft i gynllunio, gosod a monitro targedau addas. Ym mhob un o'r awdurdodau yr ymwelwyd â nhw, mae'r rhan fwyaf o swyddogion, penaeithiaid a rhieni'n teimlo bod y fforymau'n ddefnyddiol o ran sicrhau perchnogaeth well o'r CSCAau a'u gweithredu. Fodd bynnag, mae effeithiolrwydd y fforymau'n amrywio gormod ledled Cymru. Mewn rhai awdurdodau lleol, ni chynhelir cyfarfodydd y fforymau'n ddigon aml, mae rolau a chyfraniadau disgwylidig y rhanddeiliaid yn aneglur, ac nid yw'r pwyntiau ar gyfer gweithredu arnynt yn ddigon manwl gywir neu'n cael eu harfarnu'n ddigonol.

Arweinyddiaeth

- 21 Mewn awdurdodau lleol lle mae'r cynnydd a wneir yn erbyn y targedau yn y CSCAau yn dda, ceir ymrwymiad cryf gan arweinwyr strategol, aelodau etholedig ac uwch swyddogion i gefnogi addysg cyfrwng Cymraeg. Yn yr awdurdodau lleol hyn, lle mae'r pwyslais a roddir ar gyflwyno'r CSCA yn uchel ac yn gwella, mae darpariaeth cyfrwng Cymraeg yn flaenoriaeth strategol. Mewn rhai awdurdodau lleol, lle nad yw datblygu darpariaeth cyfrwng Cymraeg yn flaenoriaeth strategol, swyddogion haen ganol sy'n aml â chyfrifoldeb am y CSCA. O'r herwydd, mae'r CSCAau yn tueddu i gael eu gwthio i'r cyrion ac nid ydynt yn thema amlwg yn eu cynlluniau corfforaethol. O ganlyniad, ni chreffir arnynt yn ddigon trylwyr ar lefel ddigon uchel, ac mae cynnydd yn erbyn targedau yn araf.

Mesur y galw am addysg cyfrwng Cymraeg

- 22 Mae pob un o'r awdurdodau lleol yr ymwelwyd â nhw wedi cynnal archwiliadau digonolrwydd i fesur y galw am addysg cyfrwng Cymraeg yn unol â'r arweiniad. Mae effeithiolrwydd yr archwiliadau hyn yn amrywio'n fawr. Pan fyddant yn effeithiol, mae awdurdodau lleol yn defnyddio amrywiaeth o weithgareddau defnyddiol i arfarnu'r galw. Mae'r rhain yn cynnwys defnyddio arolygon ac archwiliadau targedig i fesur y galw mewn ardaloedd mwy lleoledig o fewn eu hawdurdod lleol, gan ragweld tueddiadau o wybodaeth ddemograffig ac arfarnu effaith prosiectau adeiladu tai. Nid oes gan rai awdurdodau lleol dulliau trylwyr a systematig o fesur y galw ac nid ydynt yn ymgymryd â'r ymarferion yn ddigon rheolaidd. Mewn rhai awdurdodau lleol, ble mae'r galw am addysg cyfrwng Cymraeg yn cynyddu'n gyflym, maent yn aml yn ymateb yn adweithiol yn hytrach nag yn rhagweithiol i newid neu gynyddu'r ddarpariaeth, ac mae'n rhaid i ddarpariaeth ddal i fyny â'r galw o ganlyniad. Mae hyn yn arbennig o wir, ond nid bob tro, pan fydd y ddarpariaeth cyfrwng Cymraeg yn y sector cynradd yn fwy na'r ddarpariaeth cyfrwng Cymraeg yn y sector uwchradd o fewn yr awdurdod lleol.
- 23 Mae'r rhan fwyaf o awdurdodau lleol yn sicrhau bod cynyddu darpariaeth cyfrwng Cymraeg yn ymddangos yng nghynlluniau ad-drefnu eu hysgolion, ac mewn rhai achosion, mae'n sbardun allweddol ar gyfer yr ad-drefnu. Fodd bynnag, nid yw ychydig iawn o awdurdodau lleol yn cynllunio ar gyfer lleoedd digonol mewn modd amserol. Er enghraifft, gallai awdurdod lleol fod wedi cynyddu ei ddarpariaeth ysgolion cynradd cyfrwng Cymraeg dros nifer o flynyddoedd, ond nid yw wedi cynllunio'n ddigonol i gynyddu'r ddarpariaeth uwchradd cyfrwng Cymraeg ar gyfer yr adeg pan fydd y disgyblion hyn yn symud i gyfnod allweddol 3 a thu hwnt.

- 24 Er bod nifer y lleoedd ysgol sydd ar gael ar gyfer darpariaeth cyfrwng Cymraeg wedi cynyddu mewn llawer o awdurdodau lleol, nid yw'n hawdd manteisio ar y ddarpariaeth bob amser. O ganlyniad, gall rhieni sydd efallai'n nodi ffafriaeth i'w plentyn fynychu lleoliad cyfrwng Cymraeg i ddechrau ddewis lleoliad cyfrwng Saesneg yn y pen draw oherwydd y pellterau hwy i deithio i'r ysgol cyfrwng Cymraeg. Nid yw'r rhan fwyaf o CSCAau yn dadansoddi hygyrchedd y ddarpariaeth na chyfleustra'r trefniadau cludiant ar allu dysgwyr i fanteisio ar addysg cyfrwng Cymraeg.

Hyrwyddo dilyniant o ysgol gynradd cyfrwng Cymraeg i ysgol uwchradd cyfrwng Cymraeg

- 25 Mae'r pwyslais a roddir gan awdurdodau lleol ar hyrwyddo dilyniant rhwng cyfnodau allweddol 2 a 3 yn amrywio'n fawr. Er bod llawer o awdurdodau lleol yn gosod targedau clir ar gyfer cynyddu nifer y disgyblion sy'n parhau â'u haddysg trwy gyfrwng y Gymraeg mewn ysgolion uwchradd, nid yw awdurdodau lleol eraill yn ystyried bod hyn yn flaenoriaeth.
- 26 Mae'r rhan fwyaf o awdurdodau lleol yn cymryd camau priodol i hyrwyddo a chodi ymwybyddiaeth o ddarpariaeth addysg cyfrwng Cymraeg yn eu hardal trwy lyfyrnau gwybodaeth, deunydd hyrwyddo a digwyddiadau lleol penodol. Mae fforymau addysg cyfrwng Cymraeg yn gweithio'n dda ochr yn ochr â'r awdurdod lleol i hyrwyddo'r ddarpariaeth ymhellach. Mewn lleiafrif o awdurdodau lleol, ni roddir digon o wybodaeth i rieni am raddau'r ddarpariaeth cyfrwng Cymraeg sydd ar gael o'r blynyddoedd cynnar i gyfnod allweddol 4.
- 27 Mae hefyd yn aneglur i rieni yn aml pa ddarpariaeth cyfrwng Cymraeg y gellir ei disgwyl yn rhesymol mewn gwahanol gategoriâu o ysgolion cyfrwng Cymraeg neu ddwyieithog. Nid yw'r rhan fwyaf o rieni'n gyfarwydd â gwahanol nodweddion ieithyddol ysgolion (gweler Atodiad 2). Canfu adroddiad Estyn (2014) *'Dilyniant ieithyddol a safonau'r Gymraeg mewn deg ysgol ddwyieithog'* 'nad yw'r categoreiddio swyddogol yn cael ei ddefnyddio yn gywir bob tro gan ysgolion ac awdurdodau lleol. Er enghraifft, mae rhai ysgolion a ddynodir yn gyfrwng Cymraeg yn cynnig llawer o bynciau drwy'r Saesneg a'r Gymraeg i ddisgyblion (tud.3)'. O ganlyniad, mae'r diffyg gwybodaeth a gyflwynir i rieni yn y sefyllfaoedd hyn yn ei gwneud yn anodd iddynt wneud penderfyniadau gwybodus am addysg eu plant.
- 28 Defnyddir sawl term ar gyfer ysgolion lle addysgir trwy gyfrwng y Gymraeg, fel 'ysgolion Cymraeg', 'ysgolion dwyieithog', 'ysgolion Cymraeg traddodiadol' neu 'ysgolion Cymraeg naturiol'. Nid yw'r termau hyn yn rhoi darlun clir o'r graddau y caiff disgyblion eu haddysgu trwy gyfrwng y Gymraeg neu'r Saesneg neu'n ddwyieithog. Er enghraifft, mae rhai ysgolion cyfrwng Cymraeg dynodedig yn cynnig llawer o bynciau i ddisgyblion trwy gyfrwng y Saesneg, yn ogystal â'r Gymraeg.

Cynyddu nifer y dysgwyr sy'n astudio ar gyfer cymwysterau trwy gyfrwng y Gymraeg

- 29 Mae gan lawer o awdurdodau lleol dargedau addas ar gyfer cynyddu nifer y disgyblion sy'n dilyn eu haddysg trwy gyfrwng y Gymraeg yng nghyfnod allweddol 2 a chyfnod allweddol 3. Lleiafrif o awdurdodau lleol yn unig sy'n gwneud hynny yng

nghyfnod allweddol 4. Nid yw CSCAau y rhan fwyaf o awdurdodau lleol yn cynnwys digon o fanylion am y modd y maent yn bwriadu cynyddu nifer yr ymgeisiadau cyfrwng Cymraeg o fewn pynciau TGAU penodol.

- 30 Mae rhai awdurdodau lleol yn cynorthwyo ysgolion a darparwyr gyda dadansoddiad o wybodaeth y farchnad lafur. Mae'r dadansoddiad hwn yn galluogi ysgolion a darparwyr i ystyried perthnasedd a photensial nifer y dysgwyr sy'n dilyn pynciau trwy gyfrwng y Gymraeg ar sail y galw tebygol am gymwysterau mewn maes yn y dyfodol.
- 31 Mae'r rhan fwyaf o awdurdodau lleol a chonsortia yn hyrwyddo, hwyluso a datblygu partneriaethau rhwng ysgolion, colegau lleol a darparwyr eraill i alluogi mwy o ddysgwyr i astudio pynciau trwy gyfrwng y Gymraeg. Fodd bynnag, mae cynnydd o ran cynyddu nifer y disgyblion 14-16 oed sy'n astudio ar gyfer cymwysterau trwy gyfrwng y Gymraeg yn amrywiol ar draws awdurdodau lleol.

Cynyddu nifer y dysgwyr 16-19 oed sy'n astudio trwy gyfrwng y Gymraeg

- 32 Mae CSCAau y rhan fwyaf o awdurdodau lleol yn dangos yn briodol sut maent yn bwriadu cynyddu canran y dysgwyr 16-19 oed sy'n astudio pynciau trwy gyfrwng y Gymraeg mewn ysgolion. Er bod sefydliadau addysg bellach y tu allan i gwmpas CSCAau awdurdodau lleol, ceir enghreifftiau, yn enwedig mewn meysydd galwedigaethol fel Gofal a Datblygiad Personol, Amaethyddiaeth, Garddwriaeth a Gofal Anifeiliaid a'r Cyfryngau, cyfathrebu a chyhoeddi, ble mae partneriaethau effeithiol trwy rwydweithiau llwybrau dysgu 14-19 yn darparu cyrsiau yng nghyfnod allweddol 4 ac, mewn rhai achosion, yn y sector ôl-16, trwy gyfrwng y Gymraeg.
- 33 Ledled Cymru, mae'r cyrsiau cyfrwng Cymraeg neu ddwyieithog sydd ar gael i ddysgwyr yn y sector ôl-16 yn amrywio o un coleg i'r nesaf yn dibynnu ar natur yr ardal y mae'n ei gwasanaethu. Mae rhai colegau wedi datblygu ystod eang o ddarpariaeth ddwyieithog, tra bod colegau eraill wedi datblygu rhai cyrsiau a modiwlau mewn meysydd blaenoriaeth fel gofal plant, iechyd a gofal cymdeithasol, a hamdden a thwristiaeth.

Cynyddu nifer y dysgwyr sy'n meddu ar fedrau iaith lefel uwch

- 34 Yn ogystal ag ymgeisiadau ar gyfer Cymraeg Safon Uwch, mae'r deilliant ar gyfer medrau iaith lefel uwch yn canolbwyntio ar wella darpariaeth i fynd i'r afael â llythrennedd mewn Cymraeg a chodi safonau Cymraeg mamiaith ac ail iaith. Mae'r rhan fwyaf o CSCAau yn cynnwys crynodeb o berfformiad disgyblion ar y lefelau disgwylidig ar gyfer Cymraeg a Chymraeg ail iaith. Fodd bynnag, mae diffyg manylder yn y crynodebau hyn wrth arfarnu perfformiad dros gyfnod ac nid ydynt yn cymharu eu perfformiad â pherfformiad awdurdodau lleol tebyg. Mae hyn yn ei gwneud yn anodd i aelodau etholedig a'r cyhoedd gael amcan o ba mor dda y mae'r awdurdod lleol yn perfformio a ph'un a yw targedau'n briodol.
- 35 Mae mwyafrif y CSCAau yn cynnwys targedau mesuradwy priodol hyd at 2017 ar gyfer y prif ddangosyddion perfformiad (fel Dangosydd y Cyfnod Sylfaen yn neilliant 5 mewn llythrennedd a'r lefelau disgwylidig yng nghyfnod allweddol 2, 3 a 4 mewn Cymraeg neu Gymraeg ail iaith). Mewn rhai achosion, mae'r rhesymwaith ar gyfer gosod targedau ar lefelau penodol yn aneglur. Er enghraifft, mae cynllun un

awdurdod lleol yn adrodd bod canran y dysgwyr sy'n cyrraedd Deilliant 5 y Cyfnod Sylfaen mewn llythrennedd wedi disgyn pum pwynt canran yn y cyfnod rhwng 2011 a 2013, ond nid yw'n cynnig unrhyw sylwadau ar y rhesymau ynghylch pam neu sut y gellid mynd i'r afael â hyn.

Darpariaeth cyfrwng Cymraeg ar gyfer dysgwyr ag anghenion ychwanegol

- 36 Mae Deilliant 6 y CSCA yn ei gwneud yn ofynnol i awdurdodau lleol amlinellu'r modd y maent yn bwriadu ymestyn darpariaeth anghenion dysgu ychwanegol (ADY) trwy gyfrwng y Gymraeg ar gyfer dysgwyr yn ystod yr holl gyfnodau allweddol.
- 37 Roedd y rhan fwyaf o'r wyth awdurdod lleol yr ymwelwyd â nhw wedi cynnal archwiliad priodol o ddarpariaeth ADY Gymraeg ar ryw adeg yn ystod y pum mlynedd ddiwethaf. Pan gaiff y rhain eu gwneud yn dda, maent yn cynnwys arfarniad cynhwysfawr o'r math o ddarpariaeth ADY a'i hygyrchedd ar draws yr awdurdod lleol. Caiff yr archwiliadau hyn eu diweddarau bob blwyddyn.
- 38 Nid yw mwyafrif yr awdurdodau lleol yn y sampl yn cynnal archwiliadau o'u darpariaeth ADY Gymraeg yn ddigon rheolaidd nac yn ddigon manwl i arfarnu ei hansawdd neu'i chapasiti. Ni chaiff bylchau yn y ddarpariaeth eu nodi, sy'n arwain at ddiffyg darpariaeth cyfrwng Cymraeg mewn meysydd penodol fel therapi lleferydd, seiciatreg a chymorth â dyslecsia.
- 39 Mae lleiafrif o awdurdodau lleol yn cydweithio'n dda i sicrhau darpariaeth briodol neu rannu arfer orau. Er enghraifft, mae awdurdod lleol Pen-y-bont ar Ogwr yn rhannu ei seicolegydd addysg cyfrwng Cymraeg gydag awdurdod lleol Bro Morgannwg.
- 40 Mae gan y rhan fwyaf o awdurdodau lleol ac ysgolion brosesau clir ar gyfer rhannu gwybodaeth am ddisgyblion ag ADY sy'n helpu i arfarnu'r gofyniad adnoddau yn y dyfodol. Yn gyffredinol, gall awdurdodau lleol ddiwallu newidiadau yn y galw am ddarpariaeth ADY cyfrwng Cymraeg trwy hyblygrwydd mewn trefniadau staffio, gan ymestyn darpariaeth sylfaen adnoddau mewn ysgol neu gyflwyno cyfleuster grŵp anogaeth. Fodd bynnag, mewn lleiafrif o awdurdodau lleol, rhaid i ddisgyblion sydd angen cymorth ychwanegol deithio cryn bellter i elwa ar ddarpariaeth briodol.
- 41 Mae'r cymorth ADY sydd ar gael yn ffactor pwysig pan fydd rhieni'n ystyried dewis ysgol a chyfrwng iaith ar gyfer eu plentyn. Nododd lleiafrif o rieni y byddent yn fwy tebygol o ddewis ysgol cyfrwng Saesneg ar gyfer eu plentyn sydd ag ADY pe baent yn canfod bod mwy o adnoddau, cymorth a darpariaeth trwy'r cyfrwng hwnnw. Pryder cyffredin ymhlith rhai rhieni di-Gymraeg oedd y byddai dewis addysg cyfrwng Cymraeg ar gyfer eu plentyn sydd ag anghenion dysgu ychwanegol yn ormod o her ac y byddent yn fwy tueddol o ddewis ysgol cyfrwng Saesneg ar ei gyfer.

Cynllunio'r gweithlu a datblygiad proffesiynol parhaus

- 42 Nododd adroddiad Estyn, 'Dilyniant ieithyddol a safonau'r Gymraeg mewn deg ysgol ddwyieithog' yn Nhachwedd 2014:

'Er mwyn cynnig arlwy gyfoethog o gyrsiau a darpariaeth trwy gyfrwng y Gymraeg, mae angen digon o staff addysgu a staff cymorth sydd yn hyfedr a

hyderus i addysgu a chynorthwyo trwy gyfrwng y Gymraeg. Mae anawsterau recriwtio yn rhwystr rhag ehangu'r ddarpariaeth Gymraeg mewn sawl ysgol ac awdurdod. Yn 2012, dim ond 13% o hyfforddeion a gafodd dystysgrif ôl-raddedig mewn addysg oedd yn gymwys i addysgu trwy gyfrwng y Gymraeg. Mewn rhai meysydd, mae'r sefyllfa'n fwy difrifol. Er enghraifft, yn 2012, dim ond 4% o athrawon dan hyfforddiant mewn bioleg a 2% o athrawon dan hyfforddiant mewn ieithoedd tramor modern a oedd yn medru'r Gymraeg' (tud.24).

- 43 Roedd pob un o'r awdurdodau lleol yn y sampl wedi cynnal archwiliad medrau ieithyddol o'u gweithlu addysgu. Yn y rhan fwyaf o achosion, defnyddir y wybodaeth hon i lywio rhaglenni datblygiad proffesiynol parhaus a hyfforddiant priodol sydd wedi'u teilwra'n dda i wella medrau addysgu cyfrwng Cymraeg ymarferwyr. Fodd bynnag, nid yw awdurdodau lleol a chonsortia yn arfarnu effeithiolrwydd y rhaglenni hyn yn ddigon da, yn enwedig o ran eu heffaith ar safonau.
- 44 Rhai awdurdodau lleol yn unig sy'n defnyddio'r dystiolaeth o'r archwiliad medrau ieithyddol, wrth ystyried eu prosiectau trefniadaeth ysgolion a chynllunio ar gyfer darpariaeth dros y tymor hwy.
- 45 Mae gan lawer o awdurdodau lleol heriau o ran recriwtio a chadw staff sy'n siarad Cymraeg, gan gynnwys athrawon, arweinwyr ysgol, staff cymorth addysgu a staff cynorthwyol. Maent yn wynebu heriau penodol wrth recriwtio athrawon sy'n siarad Cymraeg mewn pynciau penodol, fel y gwyddorau. Mewn ychydig iawn o achosion, mae ysgolion wedi defnyddio athrawon sy'n siarad Cymraeg nad ydynt yn arbenigwyr, yn hytrach nag athrawon Cymraeg arbenigol sy'n meddu ar gymwysterau addas, i addysgu Cymraeg fel ail iaith.
- 46 Mae cyrsiau Cynllun Sabothol Iaith Gymraeg Llywodraeth Cymru wedi gwneud cyfraniad cadarnhaol at wella ansawdd a chapasiti darpariaeth cyfrwng Cymraeg. Rhaglen iaith Gymraeg yw'r Cynllun Sabothol Iaith Gymraeg, sy'n cynnig hyfforddiant i ymarferwyr i'w galluogi i addysgu, darlithio neu hyfforddi'n ddwyieithog neu drwy gyfrwng y Gymraeg. Mae'r Cynllun Sabothol Iaith Gymraeg yn cynnig cyfnodau astudio i ddatblygu medrau Cymraeg a datblygu hyder mewn methodolegau addysgu dwyieithog a chyfrwng Cymraeg.

Cydweithio rhwng awdurdodau lleol a chonsortia rhanbarthol

- 47 Megis dechrau y mae'r gweithio mewn partneriaeth rhwng awdurdodau lleol a chonsortia rhanbarthol mewn perthynas â datblygu CSCAau. Mae'r CSCAau yn darparu fframwaith defnyddiol i hwyluso sgysiau rhwng swyddogion a hyrwyddo cydweithio o fewn awdurdodau lleol, a rhyngddynt.
- 48 Mae'r Gwasanaeth Cynghori ar Addysg yn ne ddwyrain Cymru wedi gweithio'n agos â'r awdurdodau lleol yn ei ranbarth i ddatblygu eu CSCAau. Maent yn datblygu dealltwriaeth dda o anghenion darpariaeth cyfrwng Cymraeg y gwahanol awdurdodau lleol, y goblygiadau o ran adnoddau a materion pryder ar y cyd. Mae'r dull hwn o rannu gwybodaeth rhwng yr awdurdodau lleol yn cefnogi dealltwriaeth well o ble y gellir cydgyfrannu adnoddau, a ble mae modd datblygu darpariaeth ledled y rhanbarth.

- 49 Ceir rhai enghreifftiau da ble defnyddir arbenigedd yn effeithiol i ddatblygu darpariaeth ar draws awdurdodau lleol, mewn cydweithrediad â chonsortia rhanbarthol a rhwydweithiau rhanbarthol. Enghraifft o hyn yw datblygu'r 'Siarter Iaith' yng Ngwynedd. Nod y siarter iaith yw darparu fframwaith i hyrwyddo a chynyddu'r defnydd o'r Gymraeg gan ddisgyblion mewn cyd-destun cymdeithasol. Ceir arwyddion cynnar fod y 'Siarter' yn dechrau cael effaith gadarnhaol ar gynyddu'r defnydd cymdeithasol o'r Gymraeg gan ddisgyblion yn ysgolion Gwynedd. Mae'r 'Siarter' yn cael ei chyflwyno mewn ysgolion ledled Cymru ar hyn o bryd.

Cynnydd yn erbyn y deilliannau strategol

Deiliant 1: Mwy o ddysgwyr saith oed yn cael eu haddysgu trwy gyfrwng y Gymraeg

- 50 Mae Tabl 1 a Siart 1 yn dangos nifer a chyfran dysgwyr Blwyddyn 2 (saith oed) sy'n cael eu hasesu yn Gymraeg (mamiaith) rhwng 2011 a 2015. Mae nifer y dysgwyr a gafodd eu hasesu yn Gymraeg (mamiaith) dros y cyfnod hwn wedi cynyddu (o fwy na 1,200), ac mae cynnydd cyffredinol wedi bod yn nifer y dysgwyr hefyd. Bu cynnydd bach iawn yng nghyfran dysgwyr Blwyddyn 2 sy'n cael eu hasesu yn Gymraeg (mamiaith), o 21.9% yn 2011 i 22.2% yn 2015 (Llywodraeth Cymru, 2011, Llywodraeth Cymru, 2015a). Mae hyn yn gynnydd o 0.3 pwynt canran.
- 51 Targed Llywodraeth Cymru ar gyfer 2015 yw 25%, sy'n golygu na chafodd ei fodloni. Mae Llywodraeth Cymru wedi gosod targed o 30% erbyn 2020 hefyd (Llywodraeth Cymru, 2015b). Ar y gyfradd bresennol y cynnydd, ni fydd y targed hwn yn cael ei fodloni erbyn 2020.

Tabl 1: Dysgwyr Blwyddyn 2 (saith oed) sy'n cael eu hasesu yn Gymraeg (mamiaith)

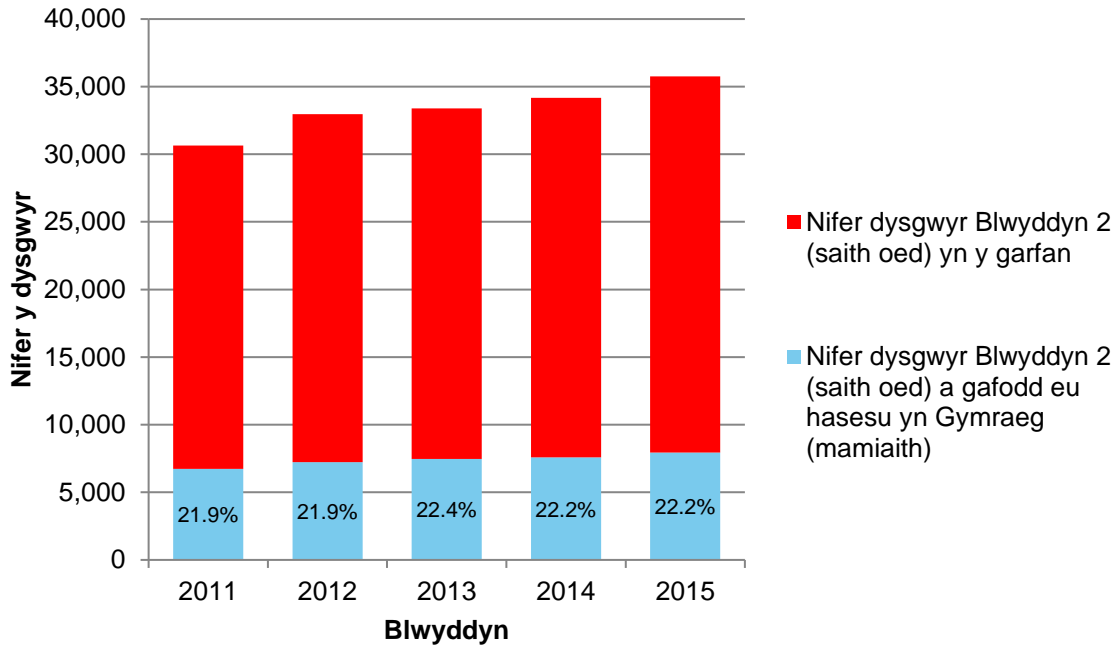
	Targedau Llywodraeth Cymru	
	2015	2020
Dangosydd: Canran dysgwyr Blwyddyn 2 sy'n cael eu hasesu yn Gymraeg (mamiaith)	25%	30%

Ffynhonnell: Llywodraeth Cymru, 2015b

	2011	2012	2013	2014	2015	2011-2015
Nifer y dysgwyr Blwyddyn 2 sy'n cael eu hasesu yn Gymraeg (mamiaith)	6,728	7,229	7,468	7,594	7,937	+ 1209
Nifer y dysgwyr Blwyddyn 2 yn y garfan	30,655	32,960	33,398	34,175	35,757	+ 5102
Canran dysgwyr Blwyddyn 2 yn y garfan a gafodd eu hasesu yn Gymraeg (mamiaith)	21.9%	21.9%	22.4%	22.2%	22.2%	+0.3% pwynt

Ffynhonnell: Llywodraeth Cymru, 2011, Llywodraeth Cymru, 2015a)

Siart 1: Dysgwyr Blwyddyn 2 (saith oed) a gafodd eu hasesu yn Gymraeg (mamiaith)



Ffynhonnell: Llywodraeth Cymru, 2011, Llywodraeth Cymru, 2015a

Deilliant 2: Mwy o ddysgwyr yn parhau i wella eu medrau iaith wrth iddynt drosglwyddo o'r ysgol gynradd i'r ysgol uwchradd

- 52 Gellir mesur y deilliant hwn yn ôl cyfran y dysgwyr sy'n cael eu hasesu yn Gymraeg (mamiaith) yn yr ysgol uwchradd, a thrwy gymharu niferoedd y dysgwyr sy'n parhau o addysg gynradd cyfrwng Cymraeg i addysg uwchradd cyfrwng Cymraeg. Ledled Cymru gyfan, nid oedd 12.8% o ddysgwyr a oedd mewn addysg cyfrwng Cymraeg ym Mlwyddyn 6 mewn addysg cyfrwng Cymraeg mwyach ym Mlwyddyn 9 (Llywodraeth Cymru, 2015b). Mae'r rhesymau dros y gostyngiad yn gymhleth ac amrywiol.
- 53 Mae Tabl 2 a Siart 2 yn dangos nifer a chyfran dysgwyr Blwyddyn 9 (14 oed) a gafodd eu hasesu yn Gymraeg (mamiaith) rhwng 2011 a 2015. Mae nifer y dysgwyr a gafodd eu hasesu yn Gymraeg (mamiaith) dros y cyfnod hwn wedi gostwng, ond mae nifer gyffredinol y dysgwyr yn y garfan wedi gostwng hefyd. Mae tuedd araf ond cyson ar i fyny wedi bod yng nghyfran y dysgwyr Blwyddyn 9 a gafodd eu hasesu yn Gymraeg (mamiaith), o 16.3% yn 2011 i 17.8% yn 2015 (Llywodraeth Cymru, 2015c). Mae hyn yn gynydd o 1.5 pwynt canran. Mae'r ffigur hwn islaw targed Llywodraeth Cymru, sef 19% ar gyfer 2015. Mae Llywodraeth Cymru wedi gosod targed o 23% erbyn 2020 (Llywodraeth Cymru, 2015b) ac mae cyfradd bresennol y cynnydd yn dangos na fydd y targed hwn yn cael ei fodloni.

Tabl 2: Dysgwyr Blwyddyn 9 (14 oed) sy'n cael eu hasesu yn Gymraeg (mamiaith)

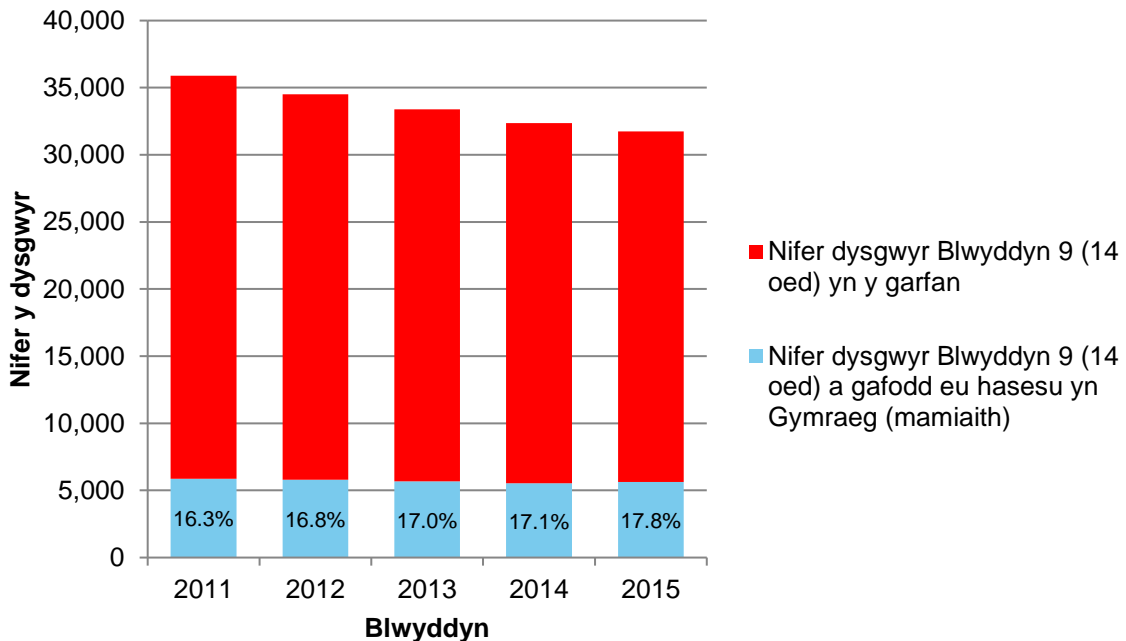
	Targedau Llywodraeth Cymru	
	2015	2020
Dangosydd: Canran dysgwyr Blwyddyn 9 a gafodd eu hasesu yn Gymraeg (mamiaith)	19%	23%

Ffynhonnell: Llywodraeth Cymru, 2015b

	2011	2012	2013	2014	2015	2011-2015
Nifer dysgwyr Blwyddyn 9 a gafodd eu hasesu yn Gymraeg (mamiaith)	5,862	5,787	5,668	5,540	5,638	-224
Nifer dysgwyr Blwyddyn 9 yn y garfan	35,903	34,520	33,380	32,354	31,755	-4148
Canran dysgwyr Blwyddyn 9 yn y garfan a gafodd eu hasesu yn Gymraeg (mamiaith)	16.3%	16.8%	17.0%	17.1%	17.8%	+1.5% pwynt

Ffynhonnell: Llywodraeth Cymru, 2015c

Siart 2: Dysgwyr Blwyddyn 9 (14 oed) a gafodd eu hasesu yn Gymraeg



Ffynhonnell: Llywodraeth Cymru, 2015c

Deilliant 3: Mwy o ddysgwyr 14-16 oed yn astudio ar gyfer cymwysterau trwy gyfrwng y Gymraeg

- 54 Mae ffocws Deilliant 3 ar gynyddu cyfran y dysgwyr ym Mlwyddyn 11 (dysgwyr 15 oed) sy'n astudio ar gyfer cymwysterau trwy gyfrwng y Gymraeg. Mae Tabl 3 a Siart 3 yn dangos cyfran y dysgwyr a gofrestrwyd ar gyfer Cymraeg mamiaith TGAU ac sydd hefyd yn cael eu cofrestru ar gyfer o leiaf ddau, neu bum, cymhwyster ychwanegol lefel 1 neu lefel 2 trwy gyfrwng y Gymraeg.
- 55 Mae'r tabl yn dangos gostyngiad cyffredinol rhwng 2011 a 2015 yng nghyfran y dysgwyr sy'n dilyn pynciau TGAU lefel 1 neu lefel 2 trwy gyfrwng y Gymraeg, yn ogystal â Chymraeg mamiaith TGAU. Yn 2011, astudiodd 81.0% o ddysgwyr ar gyfer dau gymhwyster pellach. Yn 2015, roedd y ffigur hwn yn 80.3%. Mae cyfran y dysgwyr sy'n astudio ar gyfer pum cymhwyster pellach ar lefel 1 neu 2 yn dangos gostyngiad cyflymach; gostyngodd y gyfran o 62.2% yn 2011 i 54.0% yn 2015 (Llywodraeth Cymru, 2015b).
- 56 Mae'r ffigurau hyn islaw targedau Llywodraeth Cymru ar gyfer 2015, sef 84% o ddysgwyr a oedd yn astudio ar gyfer dau gymhwyster pellach a 62% yn astudio ar gyfer pum cymhwyster. Mae Llywodraeth Cymru wedi gosod targedau o 88% a 68% ar gyfer y mesurau hyn erbyn 2020 (Llywodraeth Cymru, 2015b) ac mae cyfradd bresennol y cynnydd yn dangos na fydd y targedau hyn yn cael eu bodloni.

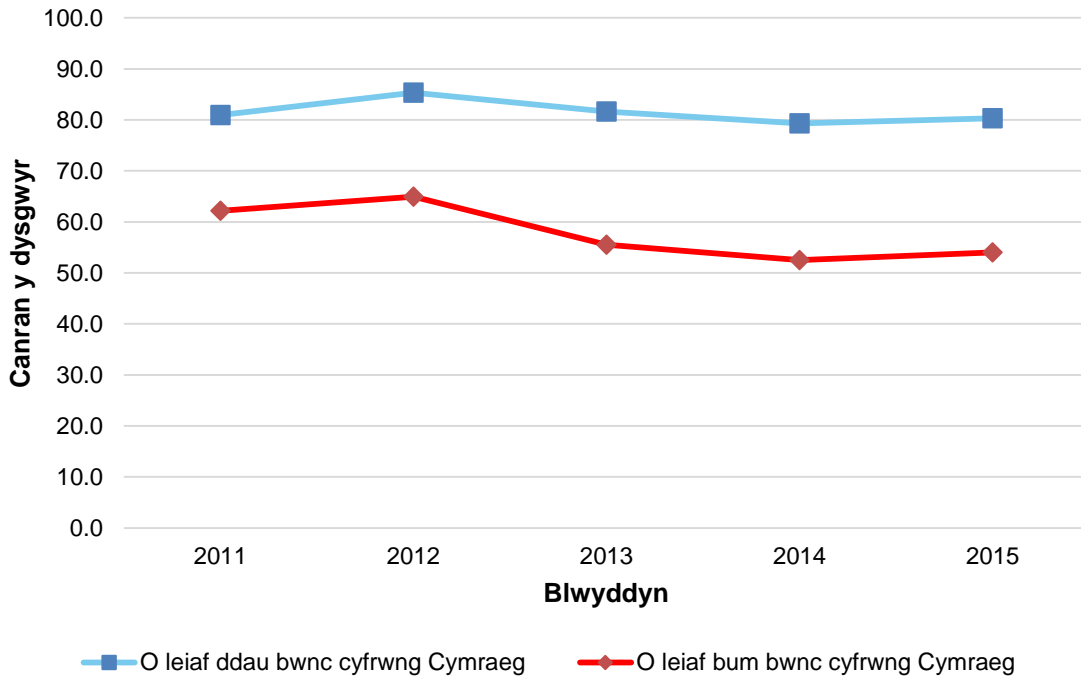
Tabl 3: Dysgwyr ym Mlwyddyn 11 sy'n astudio ar gyfer cymwysterau trwy gyfrwng y Gymraeg

	Targedau Llywodraeth Cymru	
	2015	2020
Canran y dysgwyr sy'n cael eu cofrestru ar gyfer Cymraeg mamiaith TGAU sy'n cael eu cofrestru ar gyfer o leiaf ddau gymhwyster pellach lefel 1 neu 2 trwy gyfrwng y Gymraeg	84%	88%
Canran y dysgwyr sy'n cael eu cofrestru ar gyfer Cymraeg mamiaith TGAU sy'n cael eu cofrestru ar gyfer o leiaf bum cymhwyster pellach lefel 1 neu 2 trwy gyfrwng y Gymraeg	62%	68%

	2011	2012	2013	2014	2015
O leiaf ddau bwnc cyfrwng Cymraeg pellach	81.0%	85.3%	81.6%	79.3%	80.3%
O leiaf bum pwnc cyfrwng Cymraeg pellach	62.2%	64.9%	55.5%	52.5%	54.0%

Ffynhonnell: Llywodraeth Cymru, 2015b

Siart 3: Dysgwyr ym Mlwyddyn 11 sy'n astudio ar gyfer cymwysterau trwy gyfrwng y Gymraeg



Ffynhonnell: Llywodraeth Cymru, 2015b

Deilliant 4: Mwy o fyfyrwyr 16-19 oed yn astudio pynciau trwy gyfrwng y Gymraeg

- 57 Mae Deilliant 4 yn mesur darpariaeth cyfrwng Cymraeg neu ddwyieithog ledled Cymru. Mae'n mesur cyfran y gweithgareddau dysgu yn ôl y cyfrwng cyflwyno mewn ysgolion, sefydliadau addysg bellach ac mewn darparwyr dysgu yn y gwaith. Mae'r gweithgareddau yn y data yn cynnwys y rheiny a gynhelir yn Gymraeg neu'n ddwyieithog.
- 58 Mae Tabl 4 a Siart 4 yn dangos canran y gweithgareddau dysgu y mae dysgwyr 16-19 oed yn ymgymryd â nhw trwy gyfrwng y Gymraeg neu'n ddwyieithog. Mewn ysgolion, mae'r ganran wedi aros ar ryw 20% i 21% dros y pedair blynedd ddiwethaf, ar wahân i 2012 pan ostyngodd y ganran i 17.4%. Mewn dysgu yn y gwaith, mae'r ganran wedi aros rhwng 3 a 4%. Mewn sefydliadau addysg bellach, bu cynnydd yng nghyfran y dysgwyr sy'n astudio yn Gymraeg neu'n ddwyieithog, o 5.7% yn 2011 i 8.5% yn 2014 (Llywodraeth Cymru, 2015b).
- 59 Mae ysgolion, sefydliadau addysg bellach a darparwyr dysgu yn y gwaith wedi bodloni targedau Llywodraeth Cymru ar gyfer 2015. Mae ysgolion eisoes wedi rhagori ar eu targed ar gyfer 2020, sef 20%. Ar gyfradd bresennol y cynnydd, rhagamcenir y bydd sefydliadau addysg bellach yn bodloni eu targed, sef 10%, erbyn 2020 (Llywodraeth Cymru, 2015b). Fodd bynnag, ar gyfradd bresennol y cynnydd, ni fydd darparwyr dysgu yn y gwaith yn bodloni eu targed, sef 4%, erbyn 2020.

Tabl 4: Gweithgareddau dysgu y mae dysgwyr 16-19 oed sy'n astudio pynciau trwy gyfrwng y Gymraeg a/neu'n ddwyieithog mewn ysgolion, sefydliadau addysg bellach a dysgu yn y gwaith, yn ymgymryd â nhw

Gweithgareddau dysgu myfyrwyr yn ôl cyfrwng cyflwyno (LA26)*	Targedau Llywodraeth Cymru	
	2015 CCaD**	2020 CCaD**
Ysgolion	18%	20%
Sefydliadau addysg bellach	7%	10%
Dysgu yn y gwaith	2.5%	4%

Gweithgareddau dysgu myfyrwyr yn ôl cyfrwng cyflwyno (LA26)*	2010-11 CCaD**	2011-12 CCaD**	2012-13 CCaD**	2013-14 CCaD**	2014-15*** CCaD**
Ysgolion	21.0%	17.4%	20.1%	20.5%	20.4%
Sefydliadau addysg bellach	5.7%	6.7%	8.4%	8.5%	7.2%
Dysgu yn y gwaith	3.0%	3.9%	3.6%	3.0%	6.7%

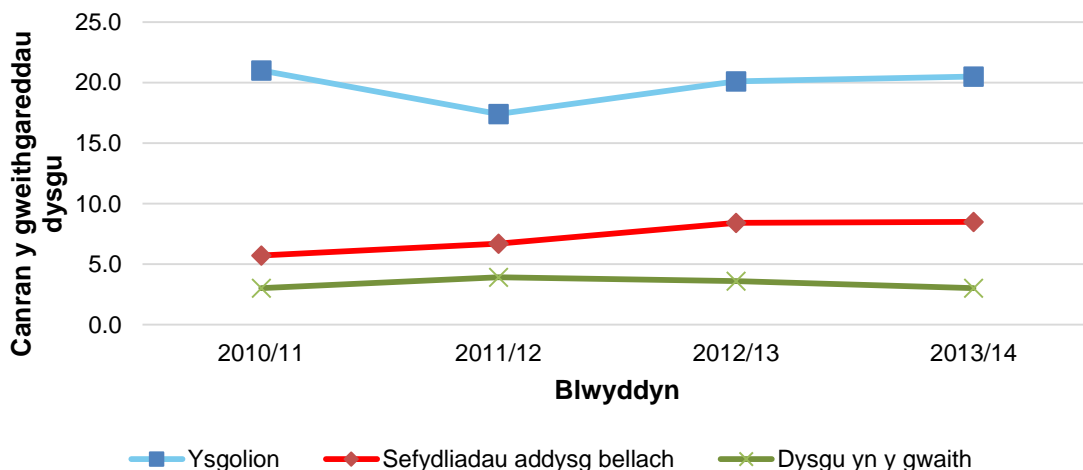
*Ac eithrio dysgu Cymraeg

**CC = Cyfrwng Cymraeg, D = Dwyieithog

***Diwygiwyd diffiniad Cofnod Dysgu Gydol Oes Cymru ar gyfer dysgu cyfrwng Cymraeg a dwyieithog yn y sector ôl-16 a daeth yn weithredol yn 2014-2015. Erbyn hyn, cofnodir y dysgu yn ôl y cyfrwng dysgu ac iaith asesu unigolion, yn hytrach na'r iaith yng ngharfan yr ystafell ddosbarth gyfan. O ganlyniad, bu gostyngiad o 8.5% yn 2013-2014 i 7.2% yn nata 2014-2015. Mae gweithgareddau dysgu dwyieithog yn cynnwys unrhyw weithgarwch gydag unrhyw faint o weithgarwch cyfrwng Cymraeg.

Ffynhonnell: Llywodraeth Cymru, 2015b

Siart 4: Gweithgareddau dysgu y mae dysgwyr 16-19 oed sy'n astudio pynciau trwy gyfrwng y Gymraeg a/neu'n ddwyieithog mewn ysgolion, sefydliadau addysg bellach a dysgu yn y gwaith, yn ymgymryd â nhw



Ffynhonnell: Llywodraeth Cymru, 2015

Deilliant 5: Mwy o fyfyrwyr yn meddu ar fedrau Cymraeg lefel uwch

- 60 Mae'r deilliant hwn yn canolbwyntio ar berfformiad mewn Cymraeg fel mamiaith a Chymraeg fel ail iaith mewn asesiadau athrawon statudol ac arholiadau allanol ar draws y cyfnodau allweddol. Mae Llywodraeth Cymru yn defnyddio dau brif ddangosydd i fesur cynnydd yn erbyn y deilliant hwn, sef:
- cyfanswm yr ymgeisiadau Cymraeg mamiaith Safon Uwch fel canran o ymgeisiadau Cymraeg mamiaith TGAU, ddwy flynedd yn gynharach
 - cyfanswm yr ymgeisiadau Cymraeg ail iaith Safon Uwch fel canran o ymgeisiadau cwrs llawn a chwrs byr Cymraeg ail iaith TGAU, ddwy flynedd yn gynharach
- 61 Mae Tabl 5 a Siart 5 yn dangos bod canran y dysgwyr sy'n astudio Cymraeg mamiaith Safon Uwch a Chymraeg ail iaith Safon Uwch, o gymharu â'u cyrsiau TGAU unigol, wedi gostwng er 2011. Ar gyfer Cymraeg mamiaith Safon Uwch, bu tuedd anghyfartal o ostyngiad o 6.8% yn 2011 i 5.5% yn 2015. Ar gyfer Cymraeg ail iaith Safon Uwch, mae'r duedd o ostyngiad wedi bod yn fwy cyson, gyda gostyngiad o 2.6% yn 2011 i 1.5% yn 2015.
- 62 Targed Llywodraeth Cymru ar gyfer 2015 yw 7% ar gyfer Cymraeg mamiaith Safon Uwch a 3.5% ar gyfer Cymraeg ail iaith Safon Uwch (Llywodraeth Cymru, 2015b). Ni fodlonwyd y naill na'r llall o'r targedau hyn. Ar y cyfraddau cynnydd presennol, ni fydd targedau ar gyfer 2020 o 8% a 4% yn y drefn honno'n cael eu bodloni.

Tabl 5: Cyfran y dysgwyr sy'n dilyn cyrsiau Safon Uwch mewn Cymraeg mamiaith neu ail iaith o gymharu â'r rheiny sy'n dilyn cyrsiau TGAU mewn Cymraeg mamiaith neu ail iaith, ddwy flynedd yn gynharach

	Targedau Llywodraeth Cymru	
	2015	2020
Cyfanswm yr ymgeisiadau Cymraeg mamiaith Safon Uwch fel canran o ymgeisiadau Cymraeg mamiaith TGAU, ddwy flynedd yn gynharach	7%	8%
Cyfanswm yr ymgeisiadau Cymraeg ail iaith Safon Uwch fel canran o ymgeisiadau Cymraeg ail iaith cwrs llawn a chwrs byr TGAU, ddwy flynedd yn gynharach	3.5%	4%

Ffynhonnell: Llywodraeth Cymru, 2015b

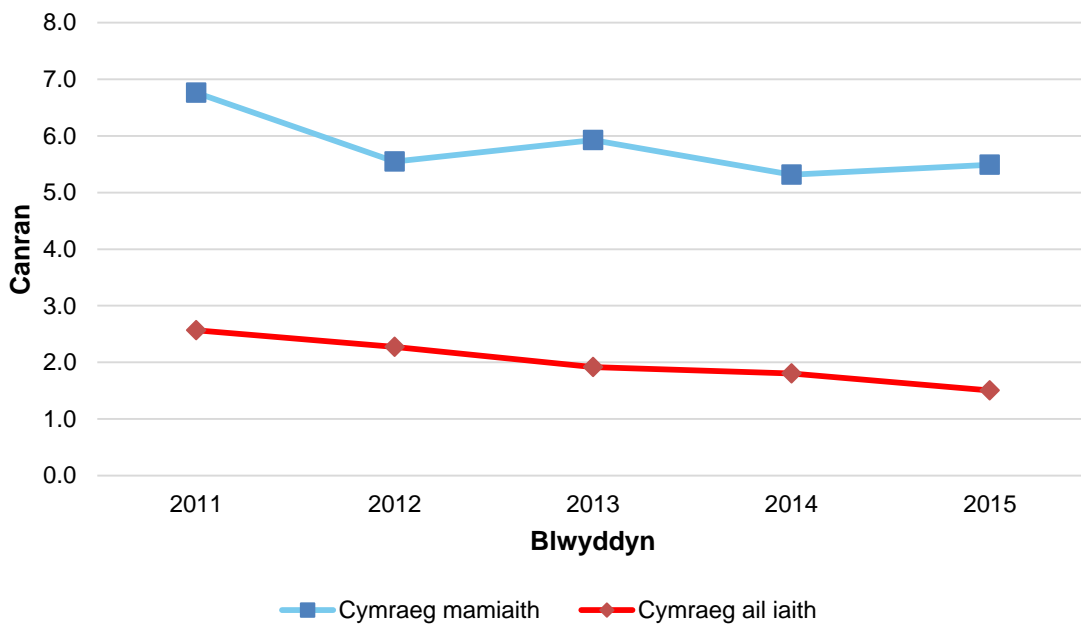
	Cyfanswm yr ymgeisiadau Cymraeg mamiaith Safon Uwch fel canran o ymgeisiadau Cymraeg mamiaith TGAU, ddwy flynedd yn gynharach				
	2011	2012	2013	2014	2015
%	6.8%	5.5%	5.9%	5.3%	5.5%
Nifer	357	303	315	279	310

Cyfanswm yr ymgeisiadau Cymraeg ail iaith Safon Uwch fel canran o ymgeisiadau Cymraeg ail iaith cwrs llawn a chwrs byr TGAU, ddwy flynedd yn gynharach

	2011	2012	2013	2014	2015
%	2.6%	2.3%	1.9%	1.8%	1.5%
Nifer	542	511	434	409	363

Ffynhonnell: Llywodraeth Cymru, 2015d

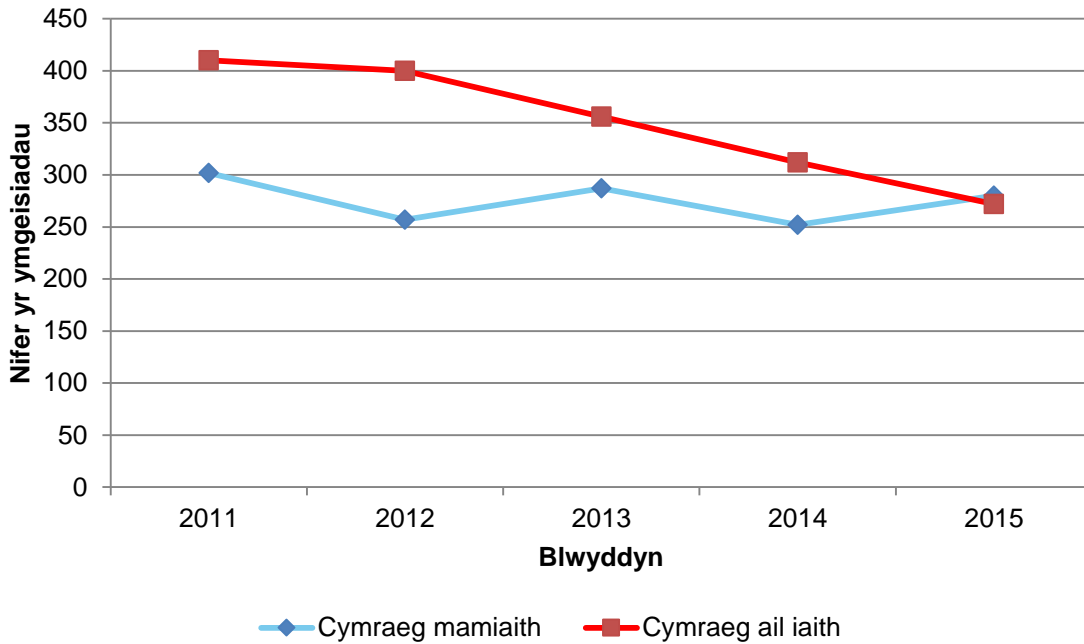
Siart 5: Cyfran y dysgwyr sy'n astudio cyrsiau Safon Uwch mewn Cymraeg mamiaith neu ail iaith o gymharu â'r rheiny sy'n dilyn cyrsiau TGAU mewn Cymraeg mamiaith neu ail iaith, ddwy flynedd yn gynharach



Ffynhonnell: Llywodraeth Cymru, 2015d

63 Mae Siart 6 yn dangos nifer yr ymgeisiadau ar gyfer Cymraeg mamiaith ac ail iaith Safon Uwch dros y pum mlynedd ddiwethaf. Mae nifer yr ymgeisiadau ar gyfer y cymhwyster mamiaith wedi amrywio rhwng tua 250 a 300 y flwyddyn. Fodd bynnag, mae nifer yr ymgeisiadau i'r cymhwyster ail iaith wedi gostwng yn gyson dros y cyfnod, o 410 yn 2011 i 272 yn 2015 (Llywodraeth Cymru, 2015d).

Siart 6: Ymgeisiadau Cymraeg mamiaith ac ail iaith Safon Uwch (disgyblion 17 oed yn unig), 2010-2011 i 2014-2015



Ffynhonnell: Llywodraeth Cymru, 2015d

Deilliant 6: Darpariaeth cyfrwng Cymraeg ar gyfer dysgwyr ag anghenion dysgu ychwanegol (ADY)

64 Nid oes unrhyw ddata cenedlaethol cyhoeddedig ar gael ar gyfer y deilliant hwn.

Deilliant 7: Cynllunio'r gweithlu a datblygiad proffesiynol parhaus (DPP)

65 Mae Tabl 6 yn dangos data diweddar gan Gyngor y Gweithlu Addysg yng Nghymru. Yn 2015, mae tua thraean (33.1%) o athrawon cofrestredig yn eu hystyried eu hunain yn siaradwyr Cymraeg. Fodd bynnag, 27.3% ohonynt yn unig sy'n hyderus i addysgu trwy gyfrwng y Gymraeg. Er 2011, mae cyfran yr athrawon ysgol sy'n siarad Cymraeg wedi cynyddu 1.1 pwynt canran. Fodd bynnag, mae cyfran y rhain sy'n llai abl i addysgu trwy gyfrwng y Gymraeg wedi cynyddu ychydig yn llai, sef 1.0 pwynt canran.

Tabl 6: Cyfran yr athrawon ysgol sydd wedi eu cofrestru gyda Chyngor y Gweithlu Addysg yng Nghymru, yn ôl yr iaith Gymraeg

	2011	2012	2013	2014	2015	2011-2015
Siarad Cymraeg	32.0%	32.3%	32.5%	32.9%	33.1%	+1.1 p
Yn gallu addysgu trwy gyfrwng y Gymraeg	26.3%	26.7%	26.9%	27.2%	27.3%	+1.0pp
Gwahaniaeth	5.7pp	5.6pp	5.6pp	5.7pp	5.8pp	

Ffynhonnell: Cyngor y Gweithlu Addysg, 2015

- 66 Er 2011, mae cyfran yr athrawon newydd gymhwyso (ANGau) sy'n siarad Cymraeg wedi cynyddu 2.8 pwynt canran ac mae'r gyfran sy'n gallu addysgu trwy gyfrwng y Gymraeg wedi cynyddu 5.5 pwynt canran (gweler Tabl 7). Mae'r gwahaniaeth yng nghyfran yr athrawon newydd gymhwyso sy'n siarad Cymraeg ac yn gallu addysgu trwy gyfrwng y Gymraeg o gymharu â'r rheiny nad ydynt yn gallu addysgu trwy gyfrwng y Gymraeg wedi gostwng o 8.5 pwynt canran yn 2014 i 5.0 pwynt canran yn 2015 (Cyngor y Gweithlu Addysg, 2015).
- 67 Bu cynnydd o 8.7 pwynt canran yng nghyfran yr athrawon newydd gymhwyso sy'n gallu addysgu Cymraeg fel ail iaith er 2011 (Cyngor y Gweithlu Addysg, 2015).

Tabl 7: Cyfran yr athrawon newydd gymhwyso sydd wedi eu cofrestru gyda Chyngor y Gweithlu Addysg yn ôl yr iaith Gymraeg

	2011	2012	2013	2014	2015	2011-2015
Siarad Cymraeg	32.5%	31.8%	32.8%	36.3%	35.3%	+2.8pp
Yn gallu addysgu trwy gyfrwng y Gymraeg	25.2%	25.1%	25.3%	27.8%	30.3%	+5.1pp
Gwahaniaeth	7.3pp	6.7pp	7.5pp	8.5pp	5.0pp	
Yn gallu addysgu Cymraeg fel ail iaith	53.2%	58.3%	57.2%	61.2%	61.9%	8.7% o bwyntiau

Ffynhonnell: Cyngor y Gweithlu Addysg, 2015

Atodiad 1: Sail y dystiolaeth

Ystyriodd yr adroddiad hwn dystiolaeth o'r canlynol:

- ymweliad ymchwil â sampl o wyth awdurdod lleol, dau ym mhob rhanbarth consortiwm [Gwynedd; Sir y Fflint; Ceredigion; Sir Benfro; Pen-y-bont ar Ogwr; Casnewydd; Caerdydd; Torfaen] – cyfweiliadau ag uwch swyddogion a swyddogion arweiniol ac aelodau etholedig a/neu swyddogion yr iaith Gymraeg os oedd yn berthnasol; swyddog arweiniol consortiwm rhanbarthol neu swyddog tebyg; swyddog arweiniol 14-19; swyddog cynhwysiant ADY a swyddogion perthnasol eraill
- dadansoddiad o CSCAAu pob un o'r 22 Awdurdod Lleol – gan gynnwys y CSCAAu terfynol ar ôl ymgynghori a'r addasiadau a awgrymwyd gan Lywodraeth Cymru
- dadansoddiad pellach i gasglu tystiolaeth o'u priodoldeb a manylion y camau gweithredu ar gyfer agweddau penodol ar y cynlluniau (yn enwedig ar gyfer yr wyth awdurdod lleol enghreifftiol)
- craffu ar ddogfennau cysylltiedig eraill sy'n gysylltiedig â CSCAAu, fel cofnodion cyfarfodydd craffu a chyfarfodydd cabinet; cofnodion y fforwm cyfrwng Cymraeg; adnoddau addysgu a dysgu; rhaglenni a mentrau cymorth cyfrwng Cymraeg; cynlluniau strategol a chynlluniau busnes cysylltiedig awdurdodau lleol
- dadansoddiad data, yn unol â'r hyn a ddefnyddir i fesur pob un o ddeilliannau 1 i 5 y CSCAAu a data ychwanegol
- safbwyntiau a gasglwyd gan randdeiliaid penodol – enghraifft o safbwyntiau rhieni; grŵp ffocws penaethiaid cynradd ac uwchradd
- dadansoddiad o adolygiadau thematig cysylltiedig gan Estyn

Atodiad 2: Diffinio ysgolion yn unol â darpariaeth Gymraeg (ffynhonnell: Llywodraeth Cymru, 2007)

Ysgolion cynradd

1 Ysgol gynradd cyfrwng Cymraeg

Cwricwlwm – Mae'r holl ddisgyblion yn y Cyfnod Sylfaen yn profi'r meysydd dysgu trwy gyfrwng y Gymraeg. Y Gymraeg yw'r prif gyfrwng addysgu yng nghyfnod allweddol 2, gydag o leiaf 70% o'r addysgu trwy gyfrwng y Gymraeg. Cyflwynir Saesneg yn ffurfiol fel pwnc yng nghyfnod allweddol 2, ac fe gaiff ei addysgu trwy gyfrwng y Saesneg. Gallai Saesneg gael ei defnyddio'n achlysurol ar gyfer rhai agweddau ar rai pynciau hefyd.

Iaith yr ysgol – Cymraeg yw iaith busnes yr ysgol o ddydd i ddydd. Defnyddir y Gymraeg fel yr iaith i gyfathrebu â'r disgyblion ac ar gyfer gwaith gweinyddu'r ysgol. Mae'r ysgol yn cyfathrebu â rhieni yn y ddwy iaith.

Deilliannau – Y disgwyliad arferol yw y bydd disgyblion, beth bynnag fo iaith yr aelwyd, yn gallu trosglwyddo'n hawdd i ddarpariaeth uwchradd cyfrwng Cymraeg, ac erbyn diwedd cyfnod allweddol 2, byddant wedi cyrraedd safon yn Saesneg sydd gyfwerth â'r safon y mae disgyblion mewn ysgolion cyfrwng Saesneg yn bennaf yn ei chyrraedd.

2 Ysgol gynradd ffrwd ddeuol

Cwricwlwm – Mae dau fath o ddarpariaeth yn bodoli ochr yn ochr yn yr ysgolion hyn. Mae rhieni/disgyblion naill ai'n dewis y ddarpariaeth cyfrwng Cymraeg yn bennaf neu'r ddarpariaeth cyfrwng Saesneg yn bennaf, a gyflwynir fel arfer yn yr un modd ag yn y categorïau a 5 yn y drefn honno.

Iaith yr ysgol – Defnyddir y Gymraeg a'r Saesneg ym musnes yr ysgol o ddydd i ddydd. Caiff iaith y cyfathrebu â'r disgyblion ei phennu yn ôl natur y ddarpariaeth gwricwlaidd, ond mewn rhai ysgolion, rhoddir blaenoriaeth uchel i greu ethos Cymraeg ar draws yr ysgol. Mae'r ysgol yn cyfathrebu â rhieni yn y ddwy iaith.

Deilliannau – Ar gyfer disgyblion yn y ffrwd Gymraeg, mae disgwyliadau arferol fel y maent ar gyfer categori. Ar gyfer disgyblion yn y ffrwd cyfrwng Saesneg, mae disgwyliadau arferol fel y maent ar gyfer categori 5.

3 Ysgol gynradd bontio: cyfrwng Cymraeg gyda defnydd sylweddol o Saesneg

Cwricwlwm – Mae disgyblion yn y Cyfnod Sylfaen yn profi'r meysydd dysgu trwy gyfrwng y Gymraeg yn bennaf. Defnyddir y ddwy iaith yng nghyfnod allweddol 2 ond gyda mwy o bwyslais ar y Gymraeg, fel bod y Gymraeg yn cael ei defnyddio fel cyfrwng y cyfarwyddyd ar gyfer dros hanner y cwricwlwm, a hyd at 70% ohono. (Byddai ysgolion fel arfer yn y categori hwn dros dro yn unig.)

laith yr ysgol – Cymraeg yw iaith busnes yr ysgol o ddydd i ddydd. Rhoddir blaenoriaeth uchel i greu ethos Cymreig. Mae'r ysgol yn cyfathrebu â rhieni yn y ddwy iaith.

Deilliannau – Y disgwyliad arferol yw y gallai rhai disgyblion, yn enwedig o gartrefi Cymraeg, drosglwyddo i ddarpariaeth uwchradd cyfrwng Cymraeg, ac erbyn diwedd cyfnod allweddol, bydd yr holl ddisgyblion wedi cyrraedd safon mewn Saesneg sydd gyfwerth â'r safon y mae disgyblion mewn ysgolion cyfrwng Saesneg yn bennaf yn ei chyrraedd.

4 Ysgol gynradd cyfrwng Saesneg yn bennaf ond gyda defnydd sylweddol o'r Gymraeg

Cwricwlwm – Mae disgyblion yn y Cyfnod Sylfaen yn profi'r meysydd dysgu yn y ddwy iaith ond gyda mwy o bwyslais ar y Saesneg. Yng nghyfnod allweddol 2, defnyddir y Gymraeg a'r Saesneg mewn addysgu ond rhoddir mwy o bwyslais ar Saesneg. Defnyddir y Gymraeg fel y cyfrwng addysgu neu ddysgu ar gyfer rhwng 20% a 50% o'r cwricwlwm cynradd yn gyffredinol.

laith yr ysgol – Pennir iaith neu ieithoedd yr ysgol o ddydd i ddydd yn ôl ei chyddestun ieithyddol. Defnyddir y ddwy iaith fel ieithoedd cyfathrebu gyda'r disgyblion ac ar gyfer gwaith gweinyddol yr ysgol. Rhoddir blaenoriaeth uchel i greu ethos Cymreig. Mae'r ysgol yn cyfathrebu â rhieni yn y ddwy iaith.

Deilliannau – Y disgwyliad arferol yw y bydd disgyblion yn trosglwyddo i ddarpariaeth uwchradd cyfrwng Saesneg, ond byddant wedi ennill medrau gwell mewn Cymraeg ail iaith. Gallai rhai disgyblion ddilyn nifer gyfyngedig o bynciau trwy gyfrwng y Gymraeg ar lefel uwchradd lle caiff y rhain eu cynnig.

5 Ysgol gynradd cyfrwng Saesneg yn bennaf

Cwricwlwm – Mae'r holl ddisgyblion yn y Cyfnod Sylfaen yn profi'r meysydd dysgu trwy gyfrwng y Saesneg yn bennaf. Saesneg yw'r prif gyfrwng addysgu yng nghyfnod allweddol 2. Caiff y Gymraeg ei haddysgu fel ail iaith yng nghyfnod allweddol 2, ac efallai y bydd rhai agweddau ar rai pynciau'n cael eu haddysgu yn Gymraeg. Mae llai na 20% o'r addysgu trwy gyfrwng y Gymraeg.

laith yr ysgol – Saesneg yw iaith busnes yr ysgol o ddydd i ddydd, ond defnyddir rhywfaint o Gymraeg fel yr iaith i gyfathrebu â'r disgyblion hefyd gyda'r nod i wella'u gallu i ddefnyddio Cymraeg bob dydd. Mae'r ysgol yn cyfathrebu â rhieni naill ai yn Saesneg neu yn y ddwy iaith.

Deilliannau – Y disgwyliad arferol yw y bydd disgyblion yn trosglwyddo i ddarpariaeth uwchradd cyfrwng Saesneg ac yn parhau i ddysgu trwy gyfrwng y Saesneg yn bennaf, gan ddysgu Cymraeg fel ail iaith.

Ysgolion uwchradd

1 Ysgol uwchradd cyfrwng Cymraeg

Cwricwlwm – Caiff yr holl bynciau (gan gynnwys Addysg Grefyddol ac ABC), heblaw Saesneg, eu haddysgu trwy gyfrwng y Gymraeg i bob disgybl, er y gallai rhai ysgolion gyflwyno terminoleg Saesneg mewn un neu ddau o bynciau.

Iaith yr ysgol – Cymraeg yw iaith yr ysgol o ddydd i ddydd. Defnyddir y Gymraeg fel yr iaith i gyfathrebu â'r disgyblion ac ar gyfer gwaith gweinyddu'r ysgol. Mae'r ysgol yn cyfathrebu â rhieni yn y ddwy iaith.

Deilliannau – Y disgwyliad arferol ar gyfer yr holl ddisgyblion yw y bydd asesu yng nghyfnod allweddol 3 a chyfnod allweddol 4 yn digwydd trwy gyfrwng y Gymraeg yn yr holl bynciau, heblaw Saesneg neu ieithoedd eraill, ac y bydd disgyblion yn gallu symud yn hawdd i ddarpariaeth cyfrwng Cymraeg ôl-16.

2 Ysgol uwchradd ddwyieithog

Cwricwlwm – Mae'r categori yn cynnwys pedair isadran yn unol â chanran y pynciau sy'n cael eu haddysgu trwy gyfrwng y Gymraeg a ph'un a oes darpariaeth gyfochrog yn Saesneg. Nid yw'r categorïau a'r diffiniadau'n adlewyrchu nifer neu gyfran y disgyblion sy'n manteisio ar ddarpariaeth yn Gymraeg mewn ysgol. Bydd disgwyl i gyrff llywodraethol ddarparu gwybodaeth ym mhrosbectws yr ysgol ar y graddau y mae dewis o ddarpariaeth ar gael a ph'un a yw'r cyfle i elwa ar ddarpariaeth cyfrwng Cymraeg yn amodol ar lefel cymhwysedd y disgybl yn Gymraeg. Dylai'r prosbectws hefyd ddangos nifer y disgyblion sy'n manteisio ar y dewisiadau sydd ar gael.

Categori 2A – Caiff o leiaf 80% o bynciau, heblaw Saesneg neu Gymraeg, eu haddysgu trwy gyfrwng y Gymraeg yn unig i'r holl ddisgyblion. Caiff un neu ddau o bynciau eu haddysgu i rai disgyblion yn Saesneg neu yn y ddwy iaith.

Categori 2B – Caiff o leiaf 80% o bynciau (ac eithrio Cymraeg a Saesneg) eu haddysgu trwy gyfrwng y Gymraeg ond cânt eu haddysgu trwy gyfrwng y Saesneg hefyd.

Categori 2C – Caiff 50-79% o bynciau (ac eithrio Cymraeg a Saesneg) eu haddysgu trwy gyfrwng y Gymraeg ond cânt eu haddysgu trwy gyfrwng y Saesneg hefyd.

Categori 2CH – Caiff yr holl bynciau (ac eithrio Cymraeg a Saesneg) eu haddysgu i'r holl ddisgyblion gan ddefnyddio'r ddwy iaith.

Iaith yr ysgol – Bydd iaith neu ieithoedd yr ysgol o ddydd i ddydd yn cael ei phennu/eu pennu gan ei chyd-destun ieithyddol. Defnyddir y ddwy iaith i gyfathrebu â disgyblion ac ar gyfer gwaith gweinyddu'r ysgol. Rhoddir blaenoriaeth uchel i greu ethos Cymreig. Mae'r ysgol yn cyfathrebu â rhieni yn y ddwy iaith.

Deilliannau – Ar gyfer disgyblion yng nghategoriâu 2A, 2B a 2C sy'n dilyn uchafswm nifer y cyrsiau trwy gyfrwng y Gymraeg, y disgwyliad arferol yw y byddai asesu yng nghyfnod allweddol 3 a chyfnod allweddol 4 trwy gyfrwng y Gymraeg yn y pynciau

hynny ac y byddent yn gallu symud yn hawdd i ddarpariaeth ôl-16 trwy gyfrwng y Gymraeg yn eu dewis bynciau. Ar gyfer disgyblion yng Nghategori 2Ch, y disgwyliad arferol yw y byddai asesu yng nghyfnod allweddol 3 a chyfnod allweddol 4 trwy gyfrwng y Gymraeg yn yr holl bynciau heblaw Saesneg, ac y byddent fel arfer yn gallu symud yn hawdd i astudio yn y sector ôl-16 trwy gyfrwng y Gymraeg yn eu dewis bynciau.

3 Ysgol uwchradd cyfrwng Saesneg yn bennaf ond gyda defnydd sylweddol o'r Gymraeg

Cwricwlwm – Defnyddir y ddwy iaith mewn addysgu ac fe gaiff 20-49% o bynciau eu haddysgu trwy gyfrwng y Gymraeg. Byddai'r holl bynciau fel arfer yn cael eu haddysgu trwy gyfrwng y Saesneg.

Iaith yr ysgol – Pennir iaith neu ieithoedd yr ysgol o ddydd i ddydd yn ôl ei chyddestun ieithyddol. Defnyddir y ddwy iaith i gyfathrebu â'r disgyblion ac ar gyfer gwaith gweinyddol yr ysgol. Rhoddir blaenoriaeth uchel i greu ethos Cymreig. Mae'r ysgol yn cyfathrebu â rhieni yn y ddwy iaith neu yn Saesneg.

Deilliannau – Y disgwyliad arferol yw y gallai disgyblion sy'n dewis opsiynau cyfrwng Cymraeg gael eu hasesu trwy gyfrwng y Gymraeg yn y pynciau hynny ar bob lefel ac y gallent fynd ymlaen i astudio yn y sector ôl-16 trwy gyfrwng y Gymraeg ar gyfer y pynciau hynny.

4 Ysgol uwchradd cyfrwng Saesneg yn bennaf

Cwricwlwm – Caiff yr holl ddisgyblion eu haddysgu trwy gyfrwng y Saesneg yn bennaf. Caiff y Gymraeg ei haddysgu fel ail iaith hyd at gyfnod allweddol 4. Gallai un neu ddau o bynciau (a fyddai'n cynnwys Cymraeg fel mamiaith) gael eu haddysgu fel opsiwn trwy gyfrwng y Gymraeg neu drwy ddefnyddio'r ddwy iaith.

Iaith yr ysgol – Saesneg yw iaith yr ysgol o ddydd i ddydd, ond defnyddir rhywfaint o Gymraeg fel yr iaith i gyfathrebu â'r disgyblion hefyd gyda'r nod i wella'u gallu i ddefnyddio Cymraeg bob dydd. Mae'r ysgol yn cyfathrebu â rhieni naill ai yn Saesneg neu yn y ddwy iaith.

Deilliannau – Y disgwyliad arferol yw y gallai unrhyw ddisgyblion sy'n dewis opsiynau cyfrwng Cymraeg gael eu hasesu trwy gyfrwng y Gymraeg yn y pynciau hynny ar bob lefel, ac y gallent fynd ymlaen i astudio yn y sector ôl-16 trwy gyfrwng y Gymraeg ar gyfer y pynciau hynny. Byddai'r rhan fwyaf o ddisgyblion yn cael eu hasesu yn Saesneg yn y rhan fwyaf o bynciau, a byddent yn mynd ymlaen i astudio trwy gyfrwng y Saesneg yn y sector ôl-16.

Geirfa

CC	Cyfrwng Cymraeg
ERW	Y gwasanaeth gwella ysgolion rhanbarthol (consortium) ar gyfer De Ddwyrain Cymru (awdurdodau lleol Ceredigion, Sir Benfro, Powys, Abertawe, Castell-nedd Port Talbot a Sir Gaerfyrddin)
GCS	Y gwasanaeth gwella ysgolion rhanbarthol (consortium) ar gyfer De Ddwyrain Cymru (awdurdodau lleol Casnewydd, Sir Fynwy, Blaenau Gwent, Torfaen a Chaerffili)
Mudiad Meithrin	Sefydliad gwirfoddol a darparwr gofal ac addysg cyfrwng Cymraeg y blynyddoedd cynnar trwy 'gylchoedd meithrin' ledled Cymru yw Mudiad Meithrin

Esboniad o'r geiriau a'r ymadroddion a ddefnyddir i ddisgrifio ein harfarniadau

bron pob un	gydag ychydig iawn o eithriadau
y rhan fwyaf	90% neu fwy
llawer	70% neu fwy
mwyafrif	dros 60%
hanner neu oddeutu hanner	yn agos at 50%
lleiafrif	islaw 40%
rhai	islaw 20%
ychydig iawn	llai na 10%

Cyfeiriadau

Cynulliad Cenedlaethol Cymru (2009) *Mesur Dysgu a Sgiliau (Cymru) 2009*. Llundain: Y Llyfrfa. [Ar-lein]. Ar gael o:
http://www.legislation.gov.uk/mwa/2009/1/pdfs/mwa_20090001_we.pdf [Defnyddiwyd 1 Mehefin 2016].

Cynulliad Cenedlaethol Cymru (2013) *Deddf Safonau a Threfniadaeth Ysgolion (Cymru) 2013*. Llundain: Y Llyfrfa. [Ar-lein]. Ar gael o:
<http://www.legislation.gov.uk/cy/anaw/2013/1/enacted/welsh> [Defnyddiwyd 1 Mehefin 2016].

Cyngor y Gweithlu Addysg (2015) *Crynodeb Ystadegau Blynyddol*, [Ar-lein] Ar gael o:
<http://www.ewc.wales/site/index.php/cy/ymchwil-ac-ystadegau/ystadegau-r-gweithlu-addysg/crynodebau-ystadegol-blynyddol-wedi-u-harchifo> [Defnyddiwyd 1 Mehefin 2016]

Estyn (2014) *Dilyniant ieithyddol a safonau'r Gymraeg mewn deg ysgol ddwyieithog*. Caerdydd: Estyn. [Ar-lein]. Ar gael o: https://www.estyn.gov.wales/sites/default/files/documents/Dilyniant_ieithyddol_a_safonau_r_Gymraeg_mewn_deg_ysgol_ddwyieithog_-_Tachwedd_2014.pdf [Defnyddiwyd 1 Mehefin 2016]

Llywodraeth Cynulliad Cymru (2007) *Diffinio ysgolion yn ôl y ddarpariaeth cyfrwng Cymraeg*. Dogfen 023/2007. Caerdydd: Llywodraeth Cynulliad Cymru. [Ar-lein]. Ar gael o: <http://gov.wales/docs/dcells/publications/150203-defining-schools-welsh-medium-cy.pdf> [Defnyddiwyd 1 Mehefin 2016].

Llywodraeth Cynulliad Cymru (2010) *Strategaeth addysg cyfrwng Cymraeg*. Dogfen 083/2010. Caerdydd: Llywodraeth Cynulliad Cymru. [Ar-lein]. Ar gael o: <http://gov.wales/docs/dcells/publications/100420welshmediumstrategycy.pdf> [Defnyddiwyd 1 Mehefin 2016].

Llywodraeth Cymru (2011) *Casglu Data Cenedlaethol: Canlyniadau Cyfnod Allweddol 1 yn ôl pwnc a blwyddyn. Cyfanswm nifer y disgyblion*. Caerdydd: Llywodraeth Cymru. [Ar-lein]. Ar gael o: <https://statscymru.llyw.cymru/Catalogue/Education-and-Skills/Schools-and-Teachers/Examinations-and-Assessments/Key-Stage-1/Results-by-Subject-Year> [Defnyddiwyd 4 Awst 2016].

Llywodraeth Cymru (2015a) *Casglu Data Cenedlaethol Asesiadau Athrawon: Canlyniadau'r Cyfnod Sylfaen yn ôl maes dysgu a blwyddyn. Cyfanswm Nifer y Disgyblion*. Caerdydd: Llywodraeth Cymru. [Ar-lein]. Ar gael o: <https://statscymru.llyw.cymru/Catalogue/Education-and-Skills/Schools-and-Teachers/Examinations-and-Assessments/Foundation-Phase/results-by-areaoflearning-year> [Defnyddiwyd 4 Awst 2016].

Llywodraeth Cymru (2015b) *Strategaeth Addysg Cyfrwng Cymraeg: Adroddiad blynyddol 2014–2015*. Caerdydd: Llywodraeth Cynulliad Cymru. [Ar-lein]. Ar gael o: <http://gov.wales/docs/dcells/publications/150715-welsh-medium-annual-report-cy.pdf> [Defnyddiwyd 1 Mehefin 2016].

Llywodraeth Cymru (2015c) *Casglu Data Cenedlaethol Asesiadau Athrawon: Canlyniadau cyfnod allweddol 3 yn ôl pwnc a blwyddyn. Cyfanswm nifer y disgyblion*. Caerdydd: Llywodraeth Cymru. [Ar-lein]. Ar gael o: <https://statscymru.llyw.cymru/Catalogue/Education-and-Skills/Schools-and-Teachers/Examinations-and-Assessments/Key-Stage-3-Core-Subjects/results-by-subject-year> [Defnyddiwyd 4 Awst 2016].

Llywodraeth Cymru (2015d) *Canlyniadau Arholiadau yng Nghymru, 2014/15 – Diwygiwyd*. SDR 199/2015. Caerdydd: Llywodraeth Cymru. [Ar-lein]. Ar gael o: <http://gov.wales/docs/statistics/2015/151216-examination-results-2014-15r-cy.pdf> [Defnyddiwyd 4 Awst 2016].