



**Estyn**

*Rhagoriaeth i bawb – Excellence for all*

Arolygiaeth Ei Mawrhydi dros Addysg  
a Hyfforddiant yng Nghymru

Her Majesty's Inspectorate  
for Education and Training in Wales

# Llythrennedd yng nghyfnod allweddol 3: Adroddiad interim

## Ionawr 2015

**Diben Estyn yw arolygu ansawdd a safonau mewn addysg a hyfforddiant yng Nghymru. Mae Estyn yn gyfrifol am arolygu:**

- ▲ ysgolion a lleoliadau meithrin a gynhelir gan, neu sy'n cael arian gan awdurdodau lleol;
- ▲ ysgolion cynradd;
- ▲ ysgolion uwchradd;
- ▲ ysgolion arbennig;
- ▲ unedau cyfeirio disgyblion;
- ▲ ysgolion annibynnol;
- ▲ addysg bellach;
- ▲ colegau arbenigol annibynnol;
- ▲ dysgu oedolion yn y gymuned;
- ▲ gwasanaethau addysg awdurdodau lleol ar gyfer plant a phobl ifanc;
- ▲ addysg a hyfforddiant athrawon;
- ▲ Cymraeg i oedolion;
- ▲ dysgu yn y gwaith; a
- ▲ dysgu yn y sector cyfiawnder.

Mae Estyn hefyd:

- ▲ yn rhoi cyngor ar ansawdd a safonau mewn addysg a hyfforddiant yng Nghymru i Lywodraeth Cymru ac eraill; ac
- ▲ yn cyhoeddi achosion o arfer dda yn seiliedig ar dystiolaeth arolygu.

Cymerwyd pob rhagofal posibl i sicrhau bod y wybodaeth yn y ddogfen hon yn gywir adeg ei chyhoeddi. Dylid cyfeirio unrhyw ymholiadau neu sylwadau ynglŷn â'r ddogfen hon/cyhoeddiad hwn at:

Yr Adran Gyhoeddiadau

Estyn

Llys Angor

Heol Keen

Caerdydd

CF24 5JW neu drwy anfon e-bost at [cyhoeddiadau@estyn.gov.uk](mailto:cyhoeddiadau@estyn.gov.uk)

Mae'r cyhoeddiad hwn a chyhoeddiadau eraill gan Estyn ar gael ar ein gwefan:

[www.estyn.gov.uk](http://www.estyn.gov.uk)

**Cyfieithwyd y ddogfen hon gan Trosol (Saesneg i Gymraeg).**

**® Hawlfraint y Goron 2015: Gellir aildddefnyddio'r adroddiad hwn yn ddi-dâl mewn unrhyw fformat neu gyfrwng ar yr amod y caiff ei aildddefnyddio'n gywir ac na chaiff ei ddefnyddio mewn cyd-destun camarweiniol. Rhaid cydnabod y deunydd fel hawlfraint y Goron a rhaid nodi teitl y ddogfen/cyhoeddiad.**

<b>Cyflwyniad</b>	<b>1</b>
<b>Cefndir</b>	<b>1</b>
<b>Prif ganfyddiadau</b>	<b>3</b>
<b>Argymhellion</b>	<b>6</b>
<b>Safonau llythrennedd</b>	<b>7</b>
Safonau llythrennedd yn yr ysgolion y gwnaed arolwg ohonynt	9
<b>Dilyniant mewn llythrennedd yn yr ysgolion y gwnaed arolwg ohonynt</b>	<b>12</b>
Cynllunio	12
Addysgu	13
Asesu	15
<b>Arweinyddiaeth a rheolaeth yn yr ysgolion y gwnaed arolwg ohonynt</b>	<b>16</b>
Arwain a chydlynu dulliau ysgol gyfan ar gyfer llythrennedd	16
Ymateb ysgolion i'r Fframwaith Llythrennedd a Rhifedd Cenedlaethol	18
Mentrau hyfforddiant a chymorth	18
<b>Sail y dystiolaeth</b>	<b>20</b>
<b>Atodiad 1</b>	<b>21</b>
<b>Astudiaeth achos 1</b>	<b>21</b>
<b>Astudiaeth achos 2</b>	<b>22</b>
<b>Astudiaeth achos 3</b>	<b>23</b>
<b>Geirfa/cyfeiriadau</b>	<b>26</b>
<b>Awdur yr adroddiad cylch gwaith a thîm yr arolwg</b>	<b>26</b>

## Cyflwyniad

Yr adroddiad hwn yw'r ail mewn cyfres a gyhoeddwyd i ymateb i gais am gyngor yn adroddiad cylch gwaith blynyddol y Gweinidog i Estyn ar gyfer 2013-2014. Mae'n edrych ar safonau mewn llythrennedd yng nghyfnod allweddol 3 a'r modd y mae detholiad o ysgolion uwchradd wrthi'n datblygu medrau llythrennedd disgyblion ar draws y cwricwlwm, gyda chyfeiriad penodol at roi'r Fframwaith Llythrennedd a Rhifedd Cenedlaethol (FfLIRhC) ar waith ac effaith ei elfen lythrennedd. Daeth y Fframwaith Llythrennedd a Rhifedd Cenedlaethol yn ofyniad statudol o Fedi 2013. Mae Atodiad 1 yr adroddiad hwn ar lythrennedd yng nghyfnod allweddol 3 yn cynnwys astudiaethau achos sy'n dangos enghreifftiau o arfer dda mewn ysgolion.

Mae'r gynulleidfa a fwriedir ar gyfer yr adroddiad hwn yn cynnwys Llywodraeth Cymru, penaethiaid ac ymarferwyr mewn ysgolion, a swyddogion ac ymgynghorwyr awdurdodau lleol a chonsortia rhanbarthol. Bydd o ddiddordeb i hyfforddwyr athrawon ac awdurdodau addysg esgobaethol eglwysig hefyd.

## Cefndir

Dros y blynyddoedd diwethaf, un o'r negeseuon cyffredin yn adroddiad blynyddol Prif Arolygydd Ei Mawrhydi dros Addysg a Hyfforddiant yng Nghymru oedd bod angen medrau llythrennedd gwell ar ddisgyblion. Mae'r rhain yn fedrau sy'n helpu disgyblion i wneud cynnydd ym meysydd eraill y cwricwlwm. Er y gallai disgyblion gyflawni'n dda mewn profion ac arholiadau yn Gymraeg a Saesneg, nid ydynt bob amser yn manteisio ar y medrau hynny mewn pynciau a chyd-destunau eraill.

Bob tair blynedd, mae'r Rhaglen Ryngwladol Asesu Myfyrwyr (PISA) yn cynnal arolwg o gyflawniad addysgol disgyblion 15 oed. Caiff hyn ei drefnu gan y Sefydliad ar gyfer Cydweithrediad a Datblygiad Economaidd (OECD). Mae'r arolwg yn asesu medrau disgyblion mewn darllen, mathemateg a gwyddoniaeth. Cymerodd Cymru ran yn arolygon PISA yn 2006, 2009 a 2012. Roedd perfformiad mewn darllen yng Nghymru yn 2012 yn is nag yn Lloegr, Yr Alban a Gogledd Iwerddon, ac yn is nag yn y rhan fwyaf o wledydd Ewrop.

O Fedi 2013, fel rhan o'i Rhaglen Llythrennedd Genedlaethol, cyflwynwyd y Fframwaith Llythrennedd a Rhifedd statudol gan Lywodraeth Cymru. Mae hwn yn disodli elfennau datblygu cyfathrebu a datblygu rhif ar draws y cwricwlwm o'r Fframwaith Sgiliau anstatudol ar gyfer disgyblion o'r Cyfnod Sylfaen hyd at ddiwedd cyfnod allweddol 3. Yn rhyngor yr haf 2013, fe wnaeth disgyblion o Flwyddyn 2 i Flwyddyn 9 sefyll y profion darllen a rhifedd cenedlaethol blynyddol cyntaf.

Cyn cyflwyno'r profion darllen cenedlaethol, nid oedd mesur cyffredin, safonedig o fedrau llythrennedd disgyblion. Fe wnaeth cymwysterau Sgiliau Hanfodol Cymru alluogi disgyblion i ennill cymhwyster mewn medrau cyfathrebu, ond er bod y cymwysterau hyn yn cydnabod cyflawniad disgyblion yn y medrau hyn ar draws y cwricwlwm, nid oeddent yn ddangosydd dibynadwy o ba mor dda y mae disgyblion yn cymhwyso'r medrau hynny mewn gwahanol amgylchiadau.

Ar gyfer yr adroddiad hwn, ymwelodd arolygwyr â sampl gynrychioliadol o 21 ysgol uwchradd ddiwedd gwanwyn 2014. Roedd 13 ohonynt yn rhan o'r astudiaeth gwaelodlin 'Llythrennedd yng nghyfnod allweddol 3' a gyhoeddwyd ym Mehefin 2012. Nod yr ail adroddiad interim hwn yw arfarnu effeithiolrwydd strategaethau llythrennedd a ddefnyddir gan ysgolion a chael amcan o faint o gynnydd y maent wedi ei wneud tuag at roi'r Fframwaith Llythrennedd a Rhifedd ar waith ers yr arolwg gwaelodlin cyntaf.

Dyma oedd yr argymhellion ar gyfer ysgolion, awdurdodau lleol a Llywodraeth Cymru, o'r arolwg gwaelodlin:

**Dylai ysgolion:**

- A1 roi blaenoriaeth i ddatblygu medrau llythrennedd mewn cynlluniau gwella a chynlluniau gwaith;
- A2 olrhain a monitro cynnydd pob disgybl, yn enwedig y rhai ar raglenni ymyrraeth a dysgwyr mwy abl, i wneud yn siŵr eu bod yn gwneud cynnydd da ar draws pob cyfnod allweddol;
- A3 amlinellu cyfleoedd ar gyfer llafaredd, darllen ac ysgrifennu ar draws y cwricwlwm, yn enwedig o ran gwella ysgrifennu estynedig disgyblion a chywirdeb eu gwaith ysgrifenedig;
- A4 monitro ac arfarnu effaith strategaethau ar gyfer gwella llythrennedd; a
- A5 hyfforddi athrawon i gynllunio cyfleoedd mwy heriol ym mhob pwnc i ddatblygu medrau darllen ac ysgrifennu lefel uwch disgyblion.

**Dylai awdurdodau lleol:**

- A6 lunio strategaeth a mecanweithiau llythrennedd datblygedig i wella safonau ar draws y cwricwlwm; a
- A7 chynorthwyo ysgolion i hyfforddi pob un o'r staff i ddefnyddio strategaethau llythrennedd effeithiol, gan gynnwys rhannu arfer orau rhwng ysgolion.

**Dylai Llywodraeth Cymru:**

- A8 roi arweiniad a chymorth i athrawon i'w helpu i roi'r Fframwaith Llythrennedd a Rhifedd Cenedlaethol ar waith a datblygu medrau llythrennedd ar draws y cwricwlwm.

## Prif ganfyddiadau

- 1 Yn y ddwy flynedd ddiwethaf, yn gyffredinol barnwyd bod safonau'n rhagorol mewn tua un o bob naw ysgol a arolygwyd, ac yn dda mewn bron i ddwy o bob pum ysgol, sy'n debyg i'r ddwy flynedd flaenorol. Mae disgyblion yn defnyddio eu medrau llythrennedd yn dda yn yr ysgolion hyn.
- 2 Er bod safonau mewn Saesneg a Chymraeg mamiaith ar lefel 5 ac yn uwch yn parhau i godi, mae safonau llythrennedd disgyblion yn parhau i fod yn debyg i'r rheiny yr oeddent ddwy flynedd ar adeg yr arolwg gwaelodlin. Ym mwyafrif yr ysgolion a arolygwyd, ac yr ymwelwyd â nhw fel rhan o'r arolwg, mae safon gyffredinol llythrennedd disgyblion yn ddigonol.
- 3 Mewn mwyafrif o'r ysgolion yr ymwelwyd â nhw fel rhan o'r arolwg, digonol yn unig yw'r ddarpariaeth ar gyfer datblygu medrau llythrennedd disgyblion. Ers yr arolwg gwaelodlin, mae llawer o ysgolion wedi cynyddu cyfleoedd ar draws y cwricwlwm i ddisgyblion gynhyrchu ysgrifennu estynedig. Yn y rhan fwyaf o ysgolion, ceir ymwybyddiaeth well ymhlith athrawon o'r angen i ddatblygu medrau darllen a llafar disgyblion. Fodd bynnag, mae ffurf y ddarpariaeth yn gyffredinol yn parhau i fod yn debyg i'r hyn a adroddwyd amdano yn yr arolwg gwaelodlin.
- 4 Cyflwynwyd y Fframwaith Llythrennedd a Rhifedd yn gyflym, ond mae cynnydd o ran rhoi'r fframwaith ar waith wedi bod yn arafach na'r disgwyl am sawl rheswm, gan gynnwys:
  - nid yw'r cyfnod rhagarweiniol byr yn caniatáu digon o amser i ysgolion baratoi yn ddigon da;
  - yr anawsterau o ran cael cymorth yn sgil gwefan nad yw'n hawdd ei defnyddio;
  - cyfle annigonol i fanteisio ar leoedd hyfforddi;
  - nid oes gan fwyafrif o ysgolion ddealltwriaeth glir o ddilyniant mewn safonau llythrennedd disgyblion; ac
  - arweiniad annigonol ar asesu, gan gynnwys enghreifftiau o safonau llythrennedd a deunyddiau prawf.
- 5 Mae bron pob un o'r ysgolion yr ymwelwyd â nhw wedi gwneud rhywfaint o gynnydd o ran cynllunio ar gyfer datblygu medrau llythrennedd disgyblion ers yr arolwg gwaelodlin. Mae'r ysgolion hyn yn nodi llythrennedd yn flaenoriaeth ysgol gyfan ac yn gweld gwerth y Fframwaith Llythrennedd a Rhifedd. Mewn lleiafrif o ysgolion, caiff llythrennedd ei gynnwys yn briodol mewn cynlluniau datblygu pynciau. Lle mae angen gwaith o hyd, nid yw pob pwnc yn cynnwys llythrennedd yn eu cynlluniau ac mae meini prawf llwyddiant yn annelwig ac yn ymwneud yn bennaf â darpariaeth yn hytrach na deilliannau mesuradwy (A1).
- 6 Nid yw'r ffordd y caiff medrau llythrennedd disgyblion eu hasesu a'u holrhain wedi'i datblygu'n ddigonol o hyd yn y rhan fwyaf o ysgolion, heblaw ar gyfer disgyblion sy'n cymryd rhan mewn rhaglenni ymyrraeth penodol, er bod gan y rhan fwyaf o ysgolion systemau olrhain addas i fonitro cynnydd mewn pynciau (A2).

- 7 Mae llawer o ysgolion wedi amlinellu cyfleoedd trawsgwricwlaidd ar gyfer datblygu medrau llythrennedd disgyblion, ond prin yw'r ysgolion sydd wedi gwneud digon o gynnydd mewn sicrhau ansawdd y cyfleoedd hynny, nac wrth gynllunio ar gyfer dilyniant o ran datblygu medrau disgyblion.
- 8 Mae mwyafrif o ysgolion wedi cynyddu'r disgwyliad i ddisgyblion gwblhau mwy o ysgrifennu estynedig. Fodd bynnag, ni chaiff y dulliau o wella ansawdd a chywirdeb technegol disgyblion eu cymhwyso'n gyson ar draws y cwricwlwm. Nid yw'r ffordd y caiff ysgrifennu ei addysgu wedi'i ddatblygu'n ddigonol o hyd mewn lleiafrif o ysgolion. Mae'r ffocws ysgol gyfan gan amlaf ar gyflwyno dull cyson o farcio llythrennedd. Mae cael dull ysgol gyfan o farcio gwaith disgyblion wedi sicrhau cysondeb gwell yn ymarferol, er ei fod yn parhau i fod yn amrywiol mewn llawer o ysgolion. (A3).
- 9 Mewn rhai ysgolion, mae datblygu llythrennedd disgyblion yn well mewn pynciau heblaw Cymraeg neu Saesneg. Yn yr ysgolion hyn, mae athrawon Cymraeg a Saesneg yn defnyddio dull rhy lenyddol o ymdrin â'u pynciau ac yn canolbwyntio gormod ar ddealltwriaeth a gwerthfawrogiad disgyblion o'r testun llenyddol yn hytrach nag ar ddatblygu medrau llythrennedd penodol.
- 10 Mae llawer o ysgolion yn nodi arsylwadau gwersi a chraffu ar lyfrau fel y ffordd o fonitro ac arfarnu strategaethau ar gyfer gwella llythrennedd. Fodd bynnag, mewn llawer o achosion, nid yw'r gweithgareddau hyn yn canolbwyntio'n ddigon craff ar effaith y ddarpariaeth. Yn gyffredinol, nid yw athrawon yn deall sut i farnu safonau llythrennedd ar draws y cwricwlwm (A4).
- 11 Mae lleiafrif o ysgolion wedi gwneud cynnydd da yn datblygu medrau darllen lefel uwch disgyblion, fel cyfod, dod i gasgliad, llunio casgliad a rhagfynegi. Fel arfer, mae disgyblion yn gwneud y cynnydd hwn mewn gwersi Cymraeg, Saesneg a'r dyniaethau. Fodd bynnag, nid yw'r mwyafrif o ysgolion yn cynllunio gweithgareddau sy'n herio disgyblion mwy abl yn gyson. Mae mwyafrif o staff yn parhau i gefnogi datblygu medrau darllen ac ysgrifennu lefel uwch disgyblion trwy ddarpariaeth bresennol y cwricwlwm yn hytrach nag i ymateb i'r Fframwaith Llythrennedd a Rhifedd. Mae hyn yn golygu nad yw'r ddarpariaeth ar gyfer datblygu medrau darllen ac ysgrifennu yn ddilyniannol ac nid yw'n adeiladu ar yr hyn y mae disgyblion eisoes yn ei wybod ac yn ei ddeall (A5).
- 12 Mae ansawdd a graddau'r cymorth i ysgolion ddatblygu llythrennedd disgyblion wedi bod yn amrywiol, a chyfyngedig fu ei effaith. Mewn lleiafrif o ysgolion, mae'r awdurdod lleol neu'r consortiwm wedi darparu hyfforddiant ar ymddygiadau darllen, addysgu tactegol a defnyddio offer diagnostig y Fframwaith Llythrennedd a Rhifedd. Fodd bynnag, mewn mwyafrif o ysgolion, nid yw'r cymorth hwn wedi bod ar gael a chyfyngedig fu'r cyfleoedd i rannu arfer orau ag ysgolion eraill. Roedd llawer o'r ysgolion yr ymwelwyd â nhw yn anfodlon â'r cymorth a gynigir iddynt gan yr awdurdod lleol a'r consortiwm rhanbarthol (A6 ac A7).
- 13 Mae cydlynedd llythrennedd gan bron bob ysgol, sydd â chefnidir addysgu mewn Cymraeg neu Saesneg ac sy'n meddu ar fedrau llythrennedd addas. Mae hyn yn gyfran uwch na'r hyn a adroddwyd amdano yn yr arolwg gwaelodlin. Mae trosiant staff yn her i ysgolion ac fe benododd dros hanner yr ysgolion eu cydlynwyr llythrennedd yn y flwyddyn ddiwethaf. Mae llawer o'r cydlynwyr newydd hyn yn ymglyfarwyddo â'r swydd o hyd.

- 14 Mae canlyniadau profion darllen cenedlaethol blynyddol ar gael i ysgolion fonitro cynnydd pob disgybl yn darllen. Fodd bynnag, cyfyngedig yw'r defnydd a wna ysgolion o ganlyniadau'r profion hyn i gynllunio profiadau dysgu ar draws y cwricwlwm. Mewn llawer o ysgolion, mae'r wybodaeth ar gael, ond yn cael ei ystyried yn eiddo i'r adran Gymraeg neu'r adran Saesneg yn hytrach nag fel adnodd ar gyfer yr ysgol gyfan.



## Argymhellion

### Dylai ysgolion:

- A1 roi dull trawsgwricwlaidd dilyniannol a chydlynus ar waith o ddatblygu medrau llythrennedd disgyblion, yn unol â disgwyliadau'r Fframwaith Llythrennedd a Rhifedd;
- A2 olrhain a monitro'r dilyniant ym medrau llythrennedd disgyblion yn erbyn disgwyliadau diwedd blwyddyn y Fframwaith Llythrennedd a Rhifedd;
- A3 annog arbenigwyr pwnc Cymraeg a Saesneg i arwain mewn gwella cysylltiadau rhwng pynciau i gefnogi dull cyson a dilyniannol o ddatblygu medrau llythrennedd disgyblion;
- A4 darparu cyfleoedd a chymorth da ar draws y cwricwlwm i ddisgyblion wella eu hysgrifennu, gan gynnwys ei gywirdeb technegol; a
- A5 monitro ac arfarnu effaith y strategaethau ar gyfer gwella medrau llythrennedd disgyblion.

### Dylai awdurdodau lleol / consortia rhanbarthol:

- A6 egluro rolau awdurdodau lleol, consortia a'r partneriaid cymorth cenedlaethol ar gyfer hyfforddi a chynorthwyo ysgolion i roi'r Fframwaith Llythrennedd a Rhifedd ar waith; a
- A7 gwella'r defnydd o gyfarfodydd clwstwr pontio i sefydlu dull cyson o addysgu medrau llythrennedd.

### Dylai Llywodraeth Cymru:

- A7 drefnu bod deunyddiau cymorth i ysgolion ar gael cyn datblygu'r fframwaith ymhellach;
- A8 gwneud yn siŵr bod pob ysgol yn gallu manteisio ar ddeunyddiau cymorth yn hawdd; a
- A9 rhoi arweiniad clir i ysgolion ar asesu a chynnig enghreifftiau o safonau llythrennedd disgwylidig ar draws pob pwnc.

## Safonau llythrennedd

### Deilliannau arolygu

- 15 Yn y rhan fwyaf o'r ysgolion y gwnaed arolwg ohonynt ac a arolygwyd yn y ddwy flynedd ddiwethaf, mae gan y rhan fwyaf o ddisgyblion fedrau gwrando da. Maent yn gwrando'n astud ac yn parchu eu hathrawon ac mae mwyafrif ohonynt yn parchu eu cyfoedion. Mae'r rhan fwyaf o ddisgyblion yn ymateb yn glir a hyderus i gwestiynau. Maent yn mynegi syniadau ac yn cynnig barn, gan ddefnyddio geirfa gyffredinol a geirfa sy'n benodol i bwnc. Mae lleiafrif o ddisgyblion mwy abl yn mynegi syniadau cymhleth ac yn defnyddio geirfa eang.
- 16 Mae llawer o ddisgyblion yn darllen ystod o destunau ac yn dethol gwybodaeth yn effeithiol. Fodd bynnag, nid yw lleiafrif ohonynt yn defnyddio'r strategaethau hyn i ddethol gwybodaeth ar draws y cwricwlwm, ac o ganlyniad, nid ydynt yn gwneud y cynnydd y dylent ei wneud. Mae llawer o ddisgyblion mwy abl yn defnyddio medrau darllen lefel uwch, yn enwedig cyfodod a llunio casgliad mewn cyd-destunau fel traethodau llenyddol trafodol ac ystyried deunyddiau ffynonellau hanesyddol. Mae llawer o ddisgyblion sy'n dechrau yn yr ysgol uwchradd â medrau darllen gwan, yn aml yn gwneud cynnydd da ar raglenni ymyrraeth.
- 17 Mewn tua thri chwarter o'r ysgolion a arolygwyd yn y ddwy flynedd ddiwethaf, ac yn yr ysgolion hynny y gwnaed arolwg ohonynt, mae'r rhan fwyaf o ddisgyblion yn ysgrifennu at ystod addas o ddibenion a chynulleidfaoedd. Mae mwyafrif o ddisgyblion yn deall diben eu hysgrifennu. Maent yn llunio disgrifiadau rhesymedig a darnau naratif effeithiol. Fodd bynnag, nid ydynt yn deall eu cynulleidfa'n ddigon da ac nid ydynt bob amser yn defnyddio iaith a mynegiant addas. Nid yw mwyafrif o ddisgyblion yn prawfddarllen eu gwaith nac yn ei olygu, felly nid yw eu hysgrifennu wedi datblygu'n ddigonol o hyd ac mae camgymeriadau sylfaenol yn parhau. Mae safon ysgrifennu disgyblion mewn llawer o ysgolion yn parhau i fod yn wannach nag agweddau eraill ar eu llythrennedd, sydd yr un fath ag adeg yr arolwg gwaelodlin.

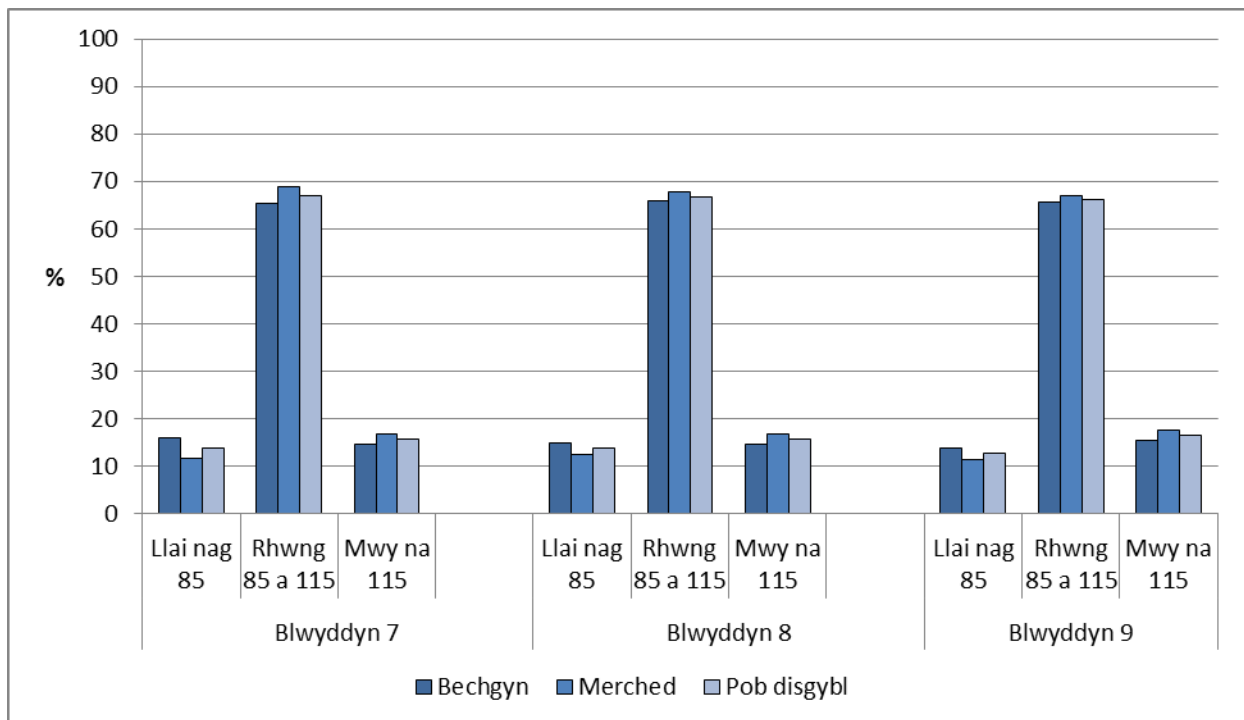
### Asesiadau athrawon

- 18 Mae canran disgyblion cyfnod allweddol 3 sy'n cyflawni lefel 5 ddisgwylidig y Cwricwlwm Cenedlaethol neu'n uwch mewn Saesneg ac mewn Cymraeg mamiaith wedi codi ym mhob un o'r pum mlynedd diwethaf. Fodd bynnag, er gwaethaf y gwelliant hwn flwyddyn ar ôl blwyddyn, mae safonau llythrennedd disgyblion mewn gwersi ac mewn llyfrau, yn yr ysgolion y gwnaed arolwg ohonynt ac yn ystod arolygiadau, yn parhau i fod fwy neu lai'r un fath ag ydoedd adeg yr arolwg gwaelodlin.
- 19 Yn unol â chyfnodau allweddol eraill, mae merched yn perfformio'n well na bechgyn ar y lefel ddisgwylidig (lefel 5+) a'r lefelau uwch mewn Cymraeg ac mewn Saesneg. Yng nghyfnod allweddol 3, mae gwahaniaeth o ychydig dros 10 pwynt canran mewn Saesneg ac ychydig llai na naw pwynt canran mewn Cymraeg mamiaith. Er 2011, mae'r bwlch hwn wedi lleihau o ryw chwarter mewn Saesneg ac o ryw draean mewn Cymraeg mamiaith.

## Profion darllen cenedlaethol

- 20 Mae canlyniadau o ail flwyddyn y Prawf Darllen Cenedlaethol (Saesneg) ym Mai 2014 yn dangos bod tua 13% o ddisgyblion cyfnod allweddol 3 wedi cyflawni sgôr islaw lefel llythrennedd swyddogaethol (llai nag 85). Roedd mwy o fechgyn na merched yn y grŵp hwn. Roedd sgôr mwyafrif o ddisgyblion o fewn yr amrediad disgwylidig (rhwng 85 a 115) ac roedd perfformiad bron i 16% yn uwch na'r disgwyl (mwy na 115). Roedd mwy o ferched na bechgyn yn y grŵp hwn.

### Canran y disgyblion yng ngrwpiau Blwyddyn 7, 8 a 9 sy'n cyflawni sgorau safonedig o fewn y band a ddangosir yn y Prawf Darllen Cenedlaethol (Saesneg), yn ôl rhywedd, 2014 (a)



- (a) Nid yw'n cynnwys disgyblion a gafodd eu datgymhwyso neu a oedd yn absennol yn ystod cyfnod cyn y prawf

Ffynhonnell: Casglu Data Cenedlaethol (NDC), Llywodraeth Cymru<sup>1</sup>

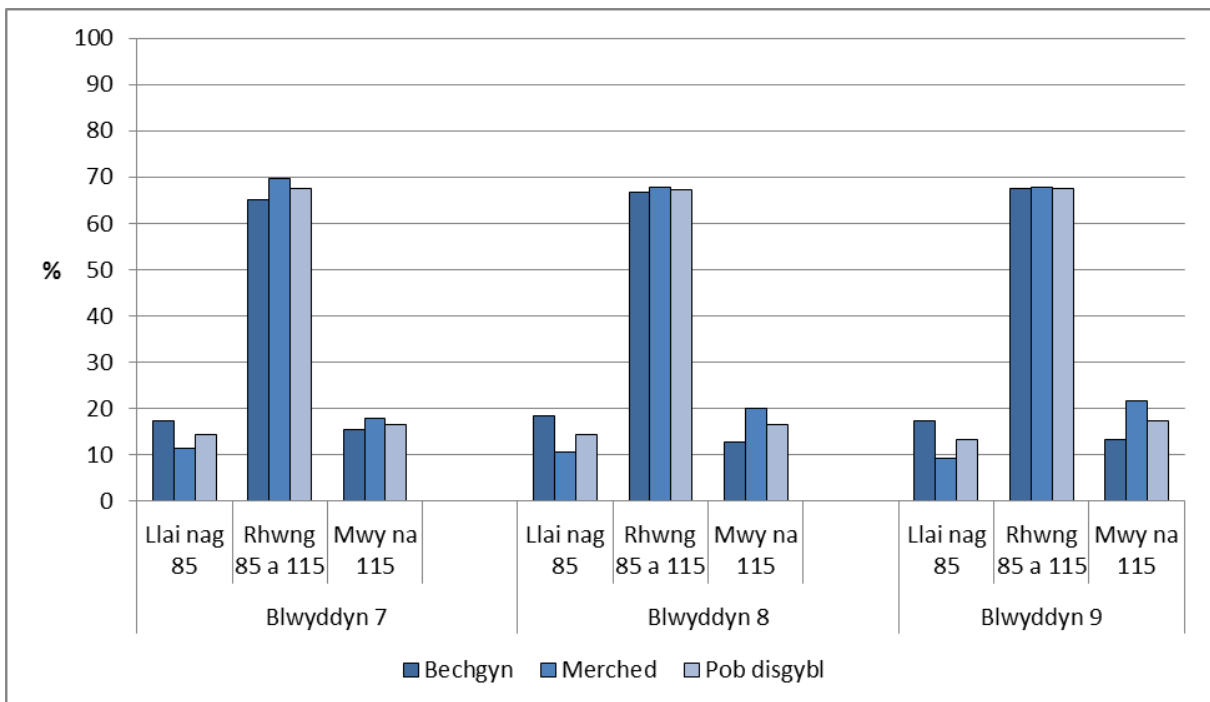
Sylwer: Caiff canlyniadau eu safoni ar wahân ar gyfer fersiynau Cymraeg a Saesneg y Prawf Darllen Cenedlaethol ac ni ddylid eu cymharu i asesu gallu disgyblion i ddarllen. Mae sgorau safonedig yn mesur perfformiad cymharol yn unig. Ni ddylid defnyddio'r data felly i gymharu perfformiad cymharol ar draws gwahanol garfanau a blynyddoedd.

- 21 Yn y Prawf Darllen Cenedlaethol (Cymraeg), mae canran y disgyblion sy'n cyflawni islaw disgwylidau, yn unol â disgwylidau ac uwchlaw disgwylidau yn debyg i'r ganran yn y prawf Saesneg. Mae'r patrwm ar gyfer bechgyn a merched hefyd yn debyg, er y bu i ganran uwch o fechgyn gyflawni islaw lefel llythrennedd swyddogaethol (llai nag 85) a pherfformiodd canran uwch o ferched uwchlaw disgwylidau (mwy na 115). Mae'r bwlch rhwng perfformiad bechgyn a merched sy'n cyflawni islaw lefel llythrennedd swyddogaethol ac uwchlaw disgwylidau yn fwy mewn Cymraeg nag ydyw mewn Saesneg.

<sup>1</sup> <http://wales.gov.uk/statistics-and-research/national-reading-numeracy-test-results/?skip=1&lang=cy>

- 22 Yn 2014, mae cyfran y disgyblion Blwyddyn 9 sy'n cyflawni uwchlaw disgwyliadau yn y Profion Darllen Cenedlaethol (Cymraeg a Saesneg) yn agos at draean yn is na'r gyfran sy'n cyflawni lefel 6 ac yn uwch ar gyfer darllen mewn asesiadau athrawon ar ddiwedd cyfnod allweddol 3.
- 23 Mae lleiafrif o ysgolion yn defnyddio'r Profion Darllen Cenedlaethol i fesur llythrennedd disgyblion. Maent yn nodi'r meysydd lle mae perfformiad wedi bod yn wael ac yn diwygio eu darpariaeth yn unol â hynny. Maent yn addasu cynlluniau gwaith neu'n darparu sesiynau ychwanegol yn ystod cyfnod tiwtor dosbarth. Fodd bynnag, nid yw'r mwyafrif o ysgolion yn defnyddio'r data profion fel adnodd ysgol gyfan.

**Canran y disgyblion yng ngrwpiau Blwyddyn 7, 8 a 9 sy'n cyflawni sgorau safonedig o fewn y band a ddangosir yn y Prawf Darllen Cenedlaethol (Cymraeg), yn ôl rhywedd, 2014 (a)**



(a) Nid yw'n cynnwys disgyblion a gafodd eu datgymhwyso neu a oedd yn absennol yn ystod cyfnod cyn y prawf

Ffynhonnell: Casglu Data Cenedlaethol (NDC), Llywodraeth Cymru<sup>2</sup>

Sylwer: Caiff canlyniadau eu safoni ar wahân ar gyfer fersiynau Cymraeg a Saesneg y Prawf Darllen Cenedlaethol ac ni ddylid eu cymharu i asesu gallu disgyblion i ddarllen.

Mae sgorau safonedig yn mesur perfformiad cymharol yn unig. Ni ddylid defnyddio'r data felly i gymharu perfformiad cymharol ar draws gwahanol garfanau a blynyddoedd

**Safonau llythrennedd yn yr ysgolion y gwnaed arolwg ohonynt**

- 24 Ym mwyafrif yr ysgolion yr ymwelwyd â nhw fel rhan o'r arolwg, roedd safon gyffredinol llythrennedd disgyblion yn ddigonol. Er bod safonau mewn Cymraeg mamiaith a Saesneg ar lefel 5 ac yn uwch wedi parhau i godi, mae safonau llythrennedd disgyblion yn aros yn debyg i'r rheiny yr oeddent ddwy flynedd ar adeg yr arolwg gwaelodlin.

<sup>2</sup> <http://wales.gov.uk/statistics-and-research/national-reading-numeracy-test-results/?skip=1&lang=cy>

- 25 Roedd y gwersi yr ymwelwyd â nhw fel arfer yn y dyniaethau. Bron ym mhob gwर्स, roedd disgyblion yn cael eu haddysgu mewn grwpiau gallu cymysg.
- 26 Mewn mwyafrif o wersi, mae bron pob disgybl:
- yn gwrando'n ofalus ac astud ar eu hathrawon;
  - yn llunio atebion byr, ffeithiol yn aml, i gwestiynau math darllen a deall; ac
  - yn darllen deunydd ffynhonnell yn effeithiol i dderbyn gwybodaeth.
- 27 Yn yr un gwर्स, mae mwyafrif o ddisgyblion:
- yn gwrando'n astud ar eu cyfoedion;
  - yn bwrw golwg dros destun i amlygu'r rhan fwyaf o'r prif bwyntiau gwybodaeth; ac
  - yn ysgrifennu'n dda at ystod addas o ddibenion a chynulleidfaoedd.
- 28 Mae rhai disgyblion:
- yn darparu atebion llafar datblygedig a chynaleddig;
  - yn llunio casgliadau defnyddiol o ystod o destunau a ddarperir;
  - yn dangos ymwybyddiaeth glir o fwriad a thueddiad yr awdur; ac
  - yn cynhyrchu ysgrifennu estynedig o ansawdd da ac sy'n cynnwys lefel uchel o gywirdeb technegol.
- 29 Mewn lleiafrif o wersi, mae rhai disgyblion yn parhau i fod yn oddefol ac mae athrawon yn caniatáu iddynt fod felly. Pan fydd hyn yn digwydd, caiff disgyblion eu bodloni'n rhy hawdd ag atebion llafar byr. Nid yw lleiafrif o ddisgyblion yn gwrando'n astud ar eu cyfoedion a chyda pharch.
- 30 Craffodd arolygwyr ar sampl o waith disgyblion mewn Cymraeg neu Saesneg, gwyddoniaeth a'r dyniaethau. Mae mwyafrif o ddisgyblion yn defnyddio geirfa sy'n benodol i bwnc yn gywir ac yn trefnu eu hysgrifennu'n briodol mewn ystod o bynciau. Maent yn cynhyrchu ysgrifennu estynedig at ystod addas o ddibenion a chynulleidfaoedd ac yn dangos dealltwriaeth dda o'r rhan fwyaf o fathau o destun ysgrifennu. Mae ganddynt synnwyr clir o ddiben yn eu hysgrifennu, ond yn aml, nid yw eu synnwyr o gynulleidfa a dewisiadau iaith dilynol wedi eu datblygu'n ddigonol. Lleiafrif o ddisgyblion yn unig, fel arfer mewn gwर्स Cymraeg neu Saesneg, sy'n cynllunio ac ailddrafftio eu hysgrifennu yn effeithiol. Mewn lleiafrif o achosion, ni chaiff disgyblion eu hannog i ysgrifennu'n estynedig oherwydd cyfyngiadau taflenni gwaith. Mae defnyddio taflenni gwaith yn gyffredin ym mhynciau'r dyniaethau a gwyddoniaeth ac mae'n sefyllfa debyg i'r sefyllfa a nodwyd yn yr arolwg gwaelodlin.
- 31 Yn yr ysgolion y gwnaed arolwg ohonynt, mae lleiafrif o ddisgyblion, gan gynnwys y rhai mwy abl:
- yn cynllunio ac ailddrafftio eu hysgrifennu yn effeithiol;
  - yn cynhyrchu gwaith ysgrifennu crefftus o fathau gwahanol;
  - yn dangos synnwyr cryf o ddiben a chynulleidfa yn eu hysgrifennu; ac
  - yn defnyddio geirfa eang sy'n aml yn soffistigedig.

- 32 Nid yw mwyafrif o ddisgyblion yn golygu nac yn prawfddarllen eu gwaith ysgrifenedig ar gyfer camgymeriadau sillafu a gramadegol, felly mae camgymeriadau technegol sylfaenol yn parhau mewn tua hanner o'r llyfrau a welwyd. Nid yw mwyafrif o ddisgyblion yn mynd i'r afael â sylwadau'r athrawon. Nid yw cywirdeb technegol ysgrifennu disgyblion yn gwella'n ddigon cyflym. Amlygwyd y gyfradd wella araf hon yn adroddiad Estyn 'Arfer orau mewn darllen ac ysgrifennu disgyblion 7 i 14 oed' (2008) ac yn yr arolwg gwaelodlin 'Llythrennedd yng nghyfnod allweddol 3' (2012). Yn fwy diweddar, fe'i nodwyd yn 'Adroddiad Blynyddol Prif Arolygydd Ei Mawrhydi dros Addysg a Hyfforddiant yng Nghymru 2012-2013' ac yn yr adroddiad ar 'Saesneg yng nghyfnod allweddol 2 a chyfnod allweddol 3' (Mehefin 2014).
- 33 Mae lleiafrif o ddisgyblion, gan gynnwys y rhai y mae eu medrau llythrennedd yn wannach, yn aml yn cynhyrchu gwaith sy'n anniben ac yn anghyflawn ac maent yn dibynnu gormod ar gymorth i strwythuro'u hysgrifennu yn briodol. Maent yn parhau i wneud camgymeriadau sylfaenol yn eu hysgrifennu, gan gynnwys mewn sillafu ac atalnodi, ac yn defnyddio geirfa gyfyngedig.
- 34 Mae llawer o ddisgyblion yn defnyddio ystod briodol o fedrau darllen gan gynnwys darllen er gwybodaeth a darllen a deall. Maent yn brasddarllen i gael trosolwg ac yn bwrw golwg i ddod o hyd i ffeithiau mewn nifer o feysydd pwnc a chyfryngau, gan gynnwys gwefannau. Mae'r rhan fwyaf o ddisgyblion yn labelu diagramau yn gywir ac yn cyflwyno siartiau i lunio casgliadau ac esbonio cysyniadau. Fodd bynnag, nid yw lleiafrif o ddisgyblion yn gwneud cynnydd cystal ag y gallent, oherwydd eu medrau darllen cyfyngedig.
- 35 Mae lleiafrif o ddisgyblion, gan gynnwys y rhai mwyaf abl, yn defnyddio medrau darllen lefel uwch yn dda. Mae hyn yn digwydd amlaf mewn Cymraeg a Saesneg ac ym mhynciau'r dyniaethau. Mae'r medrau darllen lefel uwch yn cynnwys:
- darllen ar gyfer ymateb a dadansoddi;
  - amlygu tystiolaeth a llunio casgliadau o destun;
  - darllen yn feirniadol i ymateb i farn/dadl;
  - cyfiosod o ystod o ffynonellau;
  - cymharu testunau anodd;
  - darparu dehongliadau eraill;
  - defnyddio casgliadau a rhagfynegi;
  - dangos medrau cynllunio da; a
  - chreu nodiadau a mapiau meddwl i ddangos casgliad a llunio casgliadau.

## **Dilyniant mewn llythrennedd yn yr ysgolion y gwnaed arolwg ohonynt**

### **Darpariaeth ar gyfer dilyniant mewn medrau llythrennedd ar draws y cwricwlwm**

#### **Cynllunio**

- 36 Mewn rhai ysgolion, mae'r cynlluniau gwaith yn dangos cysylltiadau clir â'r Fframwaith Llythrennedd a Rhifedd. Yn yr ysgolion hyn, mae'r rhan fwyaf o athrawon yn cynllunio'n dda i gefnogi datblygiad dilyniannol medrau llythrennedd disgyblion. Yn aml, caiff ansawdd gweithgareddau wedi'u cynllunio ei sicrhau gan y cydlynnydd llythrennedd i sicrhau dull ysgol gyfan cyson a chydlynus. O bryd i'w gilydd, caiff y dull hwn ei gefnogi gan strategaethau fel taflenni cynnydd ysgrifennu trawsgwricwlaidd sy'n eiddo i ddisgyblion ac y mae staff yn eu defnyddio ar draws y cwricwlwm. Mae hyn yn galluogi disgyblion a staff i bennu'r cynnydd a wnaed a gosod targedau addas a heriol ar gyfer datblygu'r ysgrifennu ymhellach.
- 37 Mae tua hanner yr ysgolion yr ymwelwyd â nhw wrthi'n dechrau datblygu dull cyson o ddatblygu medrau llythrennedd disgyblion. Mewn tua chwarter yr ysgolion hyn, mae staff yn nodi cyfleoedd priodol i ddatblygu medrau yn eu cynlluniau gwaith, ond nid ydynt yn elwa ar y cyfleoedd hyn yn eu gwersi eto. Mewn chwarter arall o ysgolion, mae staff yn cynllunio cyfleoedd priodol i ddisgyblion ddefnyddio medrau llythrennedd yn eu gwersi, ond mae'r cyfleoedd hyn yn aml yn ad hoc ac nid ydynt yn ffurfio rhan o gynlluniau gwaith dilyniannol. Mewn rhai ysgolion, ceir cyfeiriadau clir at fedrau mewn cynlluniau gwaith a chynlluniau gwersi ond nid yw lefel y medrau yn cyd-fynd ar y cyfan â'r disgwyliadau grwpiau blwyddyn yn y Fframwaith Llythrennedd a Rhifedd. At ei gilydd, megis dechrau ymgorffori cyfleoedd i ddatblygu medrau llythrennedd disgyblion y mae llawer o ysgolion, ar y lefel briodol, mewn cynlluniau gwaith ar draws pob pwnc.
- 38 Yn y rhan fwyaf o ysgolion, nid yw'r cyfleoedd a nodwyd ar gyfer datblygu medrau llythrennedd disgyblion yn cysylltu'n dda â disgwyliadau o ran oedran a gallu'r Fframwaith Llythrennedd a Rhifedd. Nid oes gan fwyafrif o ysgolion ddealltwriaeth glir o ddilyniant yn safonau llythrennedd disgyblion.
- 39 Mae mwyafrif o ysgolion wedi cwblhau eu hymarfer amlinellu ac wedi nodi ble mae cyfleoedd yn bodoli ar gyfer datblygu medrau llythrennedd disgyblion. Mae lleiafrif ohonynt wedi nodi ble mae'r bylchau yn yr ymdriniaeth â'r Fframwaith Llythrennedd a Rhifedd yn bodoli hefyd.
- 40 Mae staff mewn rhai ysgolion wedi penderfynu archwilio a sicrhau ansawdd cynlluniau gwaith ar draws y cwricwlwm. Mae hyn yn helpu i sicrhau bod gwahanol bynciau yn defnyddio dull effeithiol a chyson. Pan fydd hyn yn digwydd, mae'n aml yn darparu model cynllunio cadarnach i ddarparu dilyniant ym medrau disgyblion.
- 41 Yn y rhan fwyaf o ysgolion yr ymwelwyd â nhw, caiff gwybodaeth am y gwahanol fathau o destun ysgrifennu, a dulliau o ysgrifennu estynedig sy'n cael eu haddysgu

yn Gymraeg a Saesneg fel ei gilydd, ei hatgyfnerthu mewn llawer o bynciau. Mae lefel sylweddol o gysondeb yn yr agwedd hon mewn lleiafrif o ysgolion. Mewn rhai ysgolion, defnyddir fframiau ysgrifennu ar draws yr ysgol i gefnogi atebion disgyblion ar lafar mewn gwahanol bynciau gan gynnwys y dyniaethau ac addysg gorfforol, yn unol â strategaethau darllen a sillafu y cytunwyd i'w defnyddio ar draws yr ysgol.

- 42 Mewn lleiafrif o ysgolion yn unig y mae staff yn gweithio gyda'i gilydd i gynllunio datblygu medrau llythrennedd disgyblion yn ddilyniannol. Ni chaiff cynorthwywyr cymorth dysgu eu cynnwys mewn gweithgareddau cynllunio o'r fath fel arfer. Mae rhai ysgolion wedi penodi a hyfforddi cynorthwywyr llythrennedd sy'n cyfrannu at gynllunio cyfleoedd dysgu ar gyfer pob disgybl ac sy'n cymryd rhan mewn cyflwyno a monitro rhaglenni ymyrraeth ar gyfer disgyblion y mae eu medrau llythrennedd yn wan.
- 43 Mewn rhai ysgolion, mae'r adrannau Cymraeg a Saesneg yn cefnogi adrannau pwnc eraill i gynllunio cyfleoedd i ddisgyblion ddatblygu eu llythrennedd. Mae'r cymorth hwn yn helpu i sicrhau dull cyson o ddatblygu llythrennedd disgyblion a bod unrhyw gamddealltwriaeth am hyn yn cael ei gywiro. Yn y mwyafrif o ysgolion, ceir gweithgorau sy'n canolbwyntio ar lythrennedd sy'n helpu i godi ymwybyddiaeth pob un o'r staff. Fodd bynnag, mewn lleiafrif o achosion, staff amhrofiadol yn unig sy'n mynychu'r grwpiau hyn i gynrychioli eu hadrannau, ac nid ydynt bob amser yn deall sut i rannu gwybodaeth yn effeithiol yn eu meysydd pwnc.

### **Addysgu**

- 44 Mewn mwyafrif o'r gwersi a arsylwyd yn yr ysgolion y gwnaed arolwg ohonynt, mae athrawon yn cynllunio gweithgareddau heriol sy'n cefnogi datblygiad medrau llythrennedd disgyblion. Fodd bynnag, mae'r rhain fel arfer yn dasgau ar eu pen eu hunain nad ydynt yn rhan o unrhyw gynllun clir ar gyfer dilyniant nac wedi'u cysylltu'n gywir â disgwyliadau'r Fframwaith Llythrennedd a Rhifedd. Mae enghreifftiau o'r tasgau a arsylwyd yn cynnwys disgyblion yn adeiladu ar eu medrau darllen ac yn datblygu eu medrau darllen casgliadol. Mae hyn yn eu helpu i ddatblygu dealltwriaeth ddyfnach o ffeithiau a barn hanesyddol, er enghraifft, ac i ddewis, dadansoddi ac ailgyflwyno gwybodaeth mewn atebion llafar estynedig. Mae'r tasgau hyn yn aml yn briodol i lefelau llythrennedd y disgyblion.
- 45 Yn y rhan fwyaf o wersi a arsylwyd, mae defnydd athrawon o iaith yn helpu disgyblion i ddatblygu eu medrau darllen ac ysgrifennu. Mae athrawon yn archwilio ac yn egluro geirfa anodd, yn rhoi strategaethau i ddisgyblion i'w helpu i ddeall geiriau anghyfarwydd ac atebion enghreifftiol wrth olygu enghreifftiau o waith ysgrifenedig.
- 46 Mewn tua hanner y gwersi, mae athrawon yn defnyddio chwarae rôl gyda disgyblion a chydweithio yn effeithiol cyn ysgrifennu. Mae hyn yn helpu disgyblion i feddwl yn ehangach am destun ac yn rhoi cyfle iddynt ymarfer eu hateb ar lafar cyn llunio darn o ysgrifennu. Mae enghreifftiau effeithiol o chwarae rôl yn yr ysgolion y gwnaed arolwg ohonynt yn cynnwys newyddiadurwyr yn edrych ar yr ystod o ddigwyddiadau sy'n arwain at ddiennyddio Guto Ffowc, a meddygon a chleifion yn edrych ar symptomau a thriniaethau posibl, i gynyddu dealltwriaeth disgyblion o'r Pla Du.



- 47 Mewn tua hanner y gwersi a arsylwyd, mae athrawon yn holi cwestiynau treiddgar i wella dealltwriaeth disgyblion. Mewn rhai gwersi, mae'r holi yn symud y tu hwnt i bennu galw i gof a gwybodaeth, i brocio a herio dealltwriaeth. Yn aml, mae'r holi yn ei gwneud yn ofynnol i ddisgyblion ddyfalu wrth iddynt benderfynu ar eu hateb terfynol, ystyriol. Mewn lleiafrif o wersi, nid yw athrawon yn holi cwestiynau cryno ac nid yw disgyblion yn cael digon o gyfle i ddatblygu eu medrau rhesymu llafar.
- 48 Mewn llawer o wersi, mae athrawon yn defnyddio darllen mewn pâr a grŵp i annog disgyblion i gymryd rhan mewn gweithgareddau llythrennedd. Mae enghreifftiau o hyn yn cynnwys trafodaethau grŵp am ddiffiniadau gwyddonol a ddefnyddir mewn deunyddiau ffynhonnell, am emosiynau cymeriadau mewn nofel sy'n cael ei darllen yn y dosbarth a grwpiau yn darllen i ddod o hyd i wybodaeth am wyliau crefyddol. Mewn rhai gwersi, nid yw disgyblion yn gwneud y cynnydd y dylent ei wneud gan fod yr athro yn pennu ystyron, yn hytrach nag ennyn y disgyblion i'w rhoi.
- 49 Mae lleiafrif o athrawon yn darparu cyfleoedd i ddisgyblion mwy abl ddatblygu eu medrau darllen lefel uwch. Maent yn annog disgyblion i gyfosod gwybodaeth o ystod o ddeunyddiau, fel deunyddiau ffynhonnell y Rhyfel Byd Cyntaf, a gwneud rhagfynegiadau. O bryd i'w gilydd, mae disgyblion yn darllen yn feirniadol, ac yn llunio casgliadau.
- 50 Mae lleiafrif o'r ysgolion y gwnaed arolwg ohonynt yn herio disgyblion mwy abl yn briodol. Yn yr ysgolion hyn, ceir cydbwysedd da yn aml rhwng darpariaeth fewnol ac allanol i gefnogi datblygiad medrau llythrennedd disgyblion mwy abl. Mae cynlluniau gwaith mewnol yn nodi cyfleoedd clir i ddisgyblion mwy abl ymarfer a datblygu eu medrau darllen ac ysgrifennu lefel uwch ac mae athrawon yn darparu adborth manwl gywir, sy'n benodol i lythrennedd. Mae gan y rhan fwyaf o'r ysgolion hyn bartneriaethau da â sefydliadau addysg uwch. Maent yn defnyddio'r cysylltiadau hyn i wella'r cyfleoedd ar gyfer disgyblion mwy abl.
- 51 Mae ysgolion yn cefnogi'r rhan fwyaf o ddisgyblion sydd â medrau llythrennedd gwannach trwy raglenni ymyrraeth. Mae ysgolion yn darparu ystod dda o ymyriadau darllen, ond mae cryn dipyn yn llai o ysgolion yn cefnogi rhaglenni ar gyfer gwella medrau ysgrifennu disgyblion, yn unol â'r hyn a adroddwyd amdano yn adroddiad Estyn yn 2008 'Arfer orau mewn darllen ac ysgrifennu disgyblion 7 i 14 oed' ac yn yr arolwg gwaelodlin 'Llythrennedd yng nghyfnod allweddol 3' a gyhoeddwyd ym Mehefin 2012.
- 52 Mae'r arddangosiadau mewn llawer o ystafelloedd dosbarth yn cefnogi datblygiad medrau llythrennedd disgyblion trwy egluro geirfa sy'n benodol i bwnc, strategaethau darllen a sillafu cyffredin, gwybodaeth am rannau ymadrodd, cyfarwyddiadau ar ddefnyddio paragraffau'n gywir, a geiriau sy'n cael eu drysu'n aml. Yn eithaf aml, mae arddangosiadau ystafell ddosbarth yn cynnwys manylion am brotocol marcio llythrennedd yr ysgol. Fodd bynnag, nid yw lleiafrif o athrawon yn dilyn y protocol hwn yn gyson yn eu hadborth ysgrifenedig i ddisgyblion.
- 53 Mae gan lawer o'r ysgolion y gwnaed arolwg ohonynt ystod ddefnyddiol o strategaethau i gynorthwyo disgyblion wrth iddynt ddatblygu eu medrau llythrennedd. Mae'r ystod yn cynnwys:
- defnyddio fframiau siarad;
  - blychau llythrennedd a waliau llythrennedd ym mhob ystafell addysgu;

- strategaethau darllen a sillafu cyffredin;
- ffocws ar ysgrifennu estynedig;
- cystadlaethau sillafu rhwng dosbarthiadau cofrestru; a
- defnyddio llyfrynnau llythrennedd gwahaniaethol yn ystod cyfnodau cofrestru.

54 Fodd bynnag, mae'r rhan fwyaf o strategaethau wedi bod ar waith ers tro a chyflwynwyd ychydig iawn o strategaethau i ymateb i'r Fframwaith Llythrennedd a Rhifedd. O ganlyniad, ychydig iawn o ysgolion sydd wedi ystyried sut i addasu'r defnydd o'r strategaethau i fodloni disgwyliadau'r Fframwaith Llythrennedd a Rhifedd flwyddyn ar ôl blwyddyn a gwahanol anghenion y disgyblion.

### Asesu

- 55 Bron ym mhob un o'r ysgolion y gwnaed arolwg ohonynt, mae marcio gwaith disgyblion yn gyfoes. Mewn tua hanner yr ysgolion, mae athrawon yn amlygu camgymeriadau llythrennedd lle bo'n briodol. Mewn ychydig o ysgolion yn unig y mae athrawon o bob pwnc yn rhoi gwybod i ddisgyblion am gamgymeriadau ar wahân i gamgymeriadau sillafu ac atalnodi syml, neu'n dechrau rhoi sylwadau ar gystrawen, defnyddio ansoddeiriau a chysyllteiriau, neu arddull a mynegiant.
- 56 Mewn ychydig iawn o ysgolion, caiff disgyblion adborth clir ar sut i wella eu hysgrifennu yn ogystal â chynnwys pynciol eu gwaith. Yn yr ysgolion hyn, mae athrawon yn aml yn rhoi amser i ddisgyblion fyfyrion ar sylwadau, cwblhau cywiriadau ac egluro unrhyw ansicrwydd trwy drafod gyda'r athro. Mewn tua hanner yr ysgolion y gwnaed arolwg ohonynt, mae sylwadau athrawon yn dweud wrth ddisgyblion beth mae angen iddynt ei wneud i wella eu gwaith ysgrifenedig. Pan fydd hyn yn digwydd, mae'r rhan fwyaf o ddisgyblion yn ymateb ac yn gwneud cynnydd addas. Mewn lleiafrif o ysgolion, nid yw athrawon yn rhoi arweiniad digon clir i ddisgyblion ar sut i wella eu medrau llythrennedd. Yn rhy aml, mae gwaith dilynol gan ddisgyblion yn cynnwys dim ond copïo geiriau wedi eu camsillafu.
- 57 Mewn tua hanner yr ysgolion yr ymwelwyd â nhw, nid yw disgyblion yn cymryd digon o gyfrifoldeb am gywiro a gwella cywirdeb technegol eu hysgrifennu. O ganlyniad, mae camgymeriadau sylfaenol yn parhau. Lleiafrif o ddisgyblion yn unig sy'n ailddrafftio eu gwaith yn effeithiol. Mae hyn fel arfer mewn gwersi Cymraeg neu Saesneg. Mae taflenni cymorth unigol yn darparu lefel dda o gymorth ar gyfer lleiafrif y disgyblion sydd ei angen. Fodd bynnag, mewn rhai gwersi, mae athrawon yn defnyddio templedi cyffredin ar gyfer ysgrifennu estynedig yn rhy eang, gan gynnwys gyda disgyblion nad oes eu hangen arnynt. Yn aml, mae hyn oherwydd diffyg dealltwriaeth o'r broses ysgrifennu gan athrawon nad ydynt yn arbenigwyr. Mae'r arfer hon yn cyfyngu ar ddatblygiad medrau ysgrifennu annibynnol disgyblion.
- 58 Yn y rhan fwyaf o'r ysgolion y gwnaed arolwg ohonynt, nid yw defnyddio asesu cyfoedion yn gyffredinol yn helpu i wella safonau llythrennedd disgyblion. Mae hyn yn aml am nad yw disgyblion yn gwybod sut i roi sylwadau ystyrion ar ddeall a dehongli testunau. Yn rhy aml, mae eu sylwadau'n canolbwyntio ar agweddau sylfaenol ar sillafu neu atalnodi yn unig. Lleiafrif o ddisgyblion yn unig sy'n gwerthfawrogi'r dull hwn gan nad yw eu dealltwriaeth o feini prawf llwyddiant yn ddigon cryf i allu eu cymhwyso'n llwyddiannus.

## Arweinyddiaeth a rheolaeth yn yr ysgolion y gwnaed arolwg ohonynt

### Arwain a chydlynu dulliau ysgol gyfan ar gyfer llythrennedd

- 59 Mae gan bron bob ysgol yr ymwelwyd â nhw gydlynnydd llythrennedd sydd â chefnidir addysgu mewn naill ai Cymraeg neu Saesneg. Mae dros hanner ohonynt yn newydd i'r swydd. Yn y rhan fwyaf o achosion, mae hyn oherwydd trosiant uchel yn nifer y staff, er bod hyn mewn rhai achosion am fod ysgolion yn penodi staff sydd â medrau mwy priodol. Mewn rhai ysgolion, mae gan y cydlynnydd llythrennedd gyfrifoldebau sylweddol eraill, sy'n ei gwneud yn anodd iddynt neilltuo digon o amser ar gyfer y rôl.
- 60 Mae gan bob un o'r ysgolion yr ymwelwyd â nhw bolisi llythrennedd y mae staff yn ei ddeall. Mae tua thri chwarter o ysgolion wedi diweddarau eu polisiau i fodloni gofynion y Fframwaith Llythrennedd a Rhifedd. Mae llawer o ysgolion yn meddwl yn ofalus am y ffordd orau o gefnogi datblygiad llythrennedd disgyblion trwy neilltuo cyllid a hyfforddiant mewn swydd (HMS). Mae hyn yn cynnwys:
- dyrannu cyllideb ar wahân ar gyfer llythrennedd;
  - buddsoddi yn y llyfrgell;
  - darparu llyfrynnau llythrennedd amser tiwtor;
  - penodi cynorthwywyr cymorth dysgu llythrennedd;
  - hyfforddi cynorthwywyr cymorth dysgu i gyflwyno rhaglenni ymyrraeth; a
  - chyflwyno rhaglen barhaus ar gyfer datblygiad staff sy'n canolbwyntio ar wella medrau llythrennedd ar draws yr ysgol.
- 61 Fodd bynnag, mewn rhai ysgolion, nid yw'r strategaeth i gyflwyno'r polisi llythrennedd yn ddigon cynhwysfawr ac nid yw'n cynnwys un neu fwy o'r elfennau uchod.
- 62 Mewn dros 90% o ysgolion, mae datblygu medrau llythrennedd disgyblion yn flaenoriaeth yn eu cynlluniau gwella. Mae'r gyfran hon yn uwch nag yn yr arolwg gwaelodlin, pan oedd yn flaenoriaeth mewn tua 65% o ysgolion yn unig. Mae gan rai ysgolion gynlluniau datblygu defnyddiol ar gyfer llythrennedd a'r Fframwaith Llythrennedd a Rhifedd. Mewn lleiafrif o ysgolion, mae'r cynllunio ar gyfer gwella yn dechrau codi safonau. Mae gan yr ysgolion hyn ddull cydlynus a chyson a rhoddir blaenoriaeth i lythrennedd ym mhob pwnc. Yn y mwyafrif o ysgolion, nid yw strategaethau i wella medrau llythrennedd disgyblion ar draws pob pwnc yn ddigon eglur. Yn y rhan fwyaf o gynlluniau, mae meini prawf llwyddiant yn annelwig ac mae camau gweithredu yn aml yn ymwneud â rhoi'r Fframwaith Llythrennedd a Rhifedd ar waith, yn hytrach na deilliannau disgyblion. Mae hyn yn aml oherwydd camddealltwriaeth ynghylch agweddau ar y Fframwaith Llythrennedd a Rhifedd y dylai pob pwnc fod yn eu cyflwyno. Mae gan y rhan fwyaf o ysgolion dargedau clir a mesuradwy ar gyfer cyfnod allweddol 3 a TGAU mewn Cymraeg ac mewn Saesneg, ond ychydig iawn o ysgolion yn unig sydd â thargedau wedi eu cysylltu'n eglur â disgwyliadau'r Fframwaith Llythrennedd a Rhifedd ar ddiwedd blwyddyn.
- 63 Mae'r rhan fwyaf o ysgolion yn defnyddio ffyrdd cyffredinol o graffu ar waith ac arsylwi gwersi, sy'n aml yn rhan o reoli perfformiad staff hefyd, i fonitro llythrennedd.

Yn y rhan fwyaf o ysgolion, mae'r dulliau hyn yn aml yn fodolau cydymffurfio sy'n nodi rheoleidd-dra ac ansawdd y ddarpariaeth ac nid ydynt yn canolbwyntio'n ddigon da ar safonau disgyblion. Mae gan ychydig iawn o ysgolion darged llythrennedd ysgol gyfan ar gyfer rheoli perfformiad. Mae'r targed hwn yn helpu i bwysleisio pwysigrwydd defnyddio dull trawsgwricwlaidd o ddatblygu medrau a chanlyniadau llythrennedd disgyblion wrth fonitro'r datblygiad hwnnw yn fwy trylwyr.

- 64 Mae bron pob ysgol yn arfarnu effaith eu dulliau o ymdrin â llythrennedd trwy edrych ar un neu fwy o'r canlynol:
- cynnydd disgyblion sy'n rhan o raglen ymyrraeth;
  - profion darllen cenedlaethol a mewnol;
  - cynnydd disgyblion yn erbyn targedau ar gyfer lefelau Cymraeg a Saesneg cyfnod allweddol 3; a
  - chanlyniadau Cymraeg neu Saesneg TGAU.
- 65 Mae llawer o ysgolion yn dibynnu ar sgorau profion amrywiol i roi sylwadau ar lythrennedd disgyblion, ond nid ydynt yn rhoi digon o ystyriaeth i'r hyn y maent yn ei weld yn llyfrau disgyblion ac mewn gwersi.
- 66 Yn y rhan fwyaf o ysgolion, yr adran Gymraeg neu'r adran Saesneg sy'n arwain y datblygiad i wella medrau llythrennedd disgyblion. Mewn rhai ysgolion, mae'r adrannau hyn yn darparu athrawon 'cyswllt llythrennedd' dynodedig sy'n cefnogi pynciau penodol. Mae'r cysylltiadau yn darparu adnoddau a deunyddiau enghreifftiol ac yn arwain camau cychwynnol addysgu medrau i ddisgyblion. Mewn ychydig iawn o ysgolion, mae'r adrannau Cymraeg neu Saesneg yn darparu hyfforddiant buddiol a phersonol i athrawon pynciau eraill ar ôl iddyn nhw eu hunain nodi cryfderau a gwendidau. Mae hyn yn fuddiol iawn ac yn creu cysondeb gwell yn null yr ysgol.
- 67 Mae cysylltiadau rhwng pynciau yn bwysig o ran datblygu dull cyson a dilyniannol o wella llythrennedd disgyblion. Mewn rhai ysgolion, mae'r cysylltiadau hyn wedi'u datblygu'n dda. Yn Ysgol Uwchradd Elfed, Bwcle, mae pob pwnc yn defnyddio taflenni cynllunio ysgrifennu sy'n cysylltu'n eglur ag elfennau o'r Fframwaith Llythrennedd a Rhifedd. Yn Ysgol Gyfun Cwm Rhymni, mae'r adrannau Cymraeg, Saesneg ac ieithoedd tramor modern yn gweithio gyda'i gilydd ar brosiectau llythrennedd triphlyg i wella medrau llythrennedd disgyblion.
- 68 Mae ychydig dros hanner o'r ysgolion uwchradd y gwnaed arolwg ohonynt wedi llunio trefniadau pontio da gyda'r ysgolion cynradd sy'n eu bwydo. Mae'r ysgolion hyn yn defnyddio trefniadau clwstwr i rannu gwybodaeth fanwl a phenodol am fedrau darllen ac ysgrifennu disgyblion. Mae hyn yn arwain at bontio didrafferth a mwy effeithiol. Mae'r ysgolion yn gweithio gyda'i gilydd i greu prosiectau ar draws sectorau, sydd fel arfer yn seiliedig ar bynciau'r dyniaethau, ac fe gaiff unedau pontio eu cynllunio yn unol â'r Fframwaith Llythrennedd a Rhifedd. Yn yr ysgolion hyn, mae sesiynau safoni ar draws sectorau yn gyffredinol yn arwain at safoni mwy cywir. Mewn lleiafrif o ysgolion, nid yw gwaith partner ar draws sectorau ar rannu gwybodaeth a safonau gwaith disgyblion wedi'i ddatblygu'n ddigonol ac nid yw ysgolion yn defnyddio data yn effeithiol i gefnogi dilyniant disgyblion.

### Ymateb ysgolion i'r Fframwaith Llythrennedd a Rhifedd Cenedlaethol

- 69 Mae bron pob ysgol a chonsortium yn gweld gwerth a phwysigrwydd y Fframwaith Llythrennedd a Rhifedd. Maent yn sylweddoli bod y Fframwaith Llythrennedd a Rhifedd:
- yn statudol;
  - yn darparu continwwm strwythuredig ar gyfer datblygu medrau llythrennedd disgyblion;
  - yn canolbwyntio'n glir ar ddatblygu llythrennedd;
  - yn amlygu'r angen i ddatblygu medrau llythrennedd ar draws y cwricwlwm; ac
  - yn annog dull cyson mewn ysgolion ac ar draws ysgolion.
- 70 Mae'r rhan fwyaf o'r ysgolion y gwnaed arolwg ohonynt a'r ysgolion a arolygwyd wedi gweld bod rhoi'r Fframwaith Llythrennedd a Rhifedd ar waith a'r raddfa amser ar gyfer hyn yn heriol. Mae argaeledd a hygyrchedd cyfyngedig deunyddiau adnodd ac ansawdd amrywiol y cymorth a ddarperir wedi cyfrannu at yr her hon. Dyma'r prif heriau sy'n gysylltiedig â'r amserlen ar gyfer gweithredu:
- y cymorth cyfyngedig sydd ar gael tan ar ôl cyflwyno'r Fframwaith Llythrennedd a Rhifedd;
  - y diffyg eglurder ynghylch sut i wella medrau staff;
  - y pwyslais a roddir ar sut i olrhain a monitro datblygiad medrau llythrennedd disgyblion sydd wedi dargyfeirio sylw oddi wrth wella ansawdd y ddarpariaeth sydd ei hangen i godi safon medrau disgyblion; a'r
  - diffyg eglurder ar sut i adrodd i rieni mewn ffordd ystyrlon.
- 71 Yn ychwanegol, caiff y rhan fwyaf o ysgolion eu herio gan y gofyniad i amlinellu dilyniant medrau llythrennedd disgyblion a chan asesu'r medrau hynny yn ffurfiol, a'r ffaith fod gan ddisgyblion gryfderau a meysydd i'w datblygu mewn gwahanol elfennau o'r fframwaith.

### Mentrau hyfforddiant a chymorth

- 72 Mae'r strategaethau a ddefnyddir gan ysgolion i gefnogi datblygiad medrau athrawon i'w helpu i addysgu llythrennedd yn fwy effeithiol yn cynnwys:
- hyfforddiant ar ddatblygu a defnyddio pecynnau canllawiau llythrennedd;
  - hyfforddiant mewn defnyddio fframiau siarad a medrau meddwl;
  - codau sillafu, atalnodi a gramadeg (SPAG) newydd i'w defnyddio wrth farcio ar gyfer llythrennedd;
  - gweithgorau llythrennedd;
  - hyfforddiant mewn darllen a deall;
  - hyfforddiant mewn defnyddio fframiau ysgrifennu;
  - archwilio medrau staff; ac
  - mewn rhai ysgolion, dadansoddiad staff o gryfderau a gwendidau a chymorth dilynol gan adrannau Cymraeg neu Saesneg.

- 73 Mae'r rhan fwyaf o ddeunyddiau adnodd Llywodraeth Cymru a'r Rhaglen Gymorth Genedlaethol (RhGG) yn ddefnyddiol, yn enwedig o'u defnyddio'n ddetholus. Mae hyn yn cynnwys yr arweiniad a'r systemau ar gyfer hunanarfarnu, sy'n gynhwysfawr a manwl. Fodd bynnag, nid yw mwyafrif o ysgolion wedi manteisio ar bob un o'r deunyddiau hyn gan fod gwefan Dysgu Cymru yn anodd ei llywio a gan fod llawer ohonynt wedi cael eu cyflwyno'n hwyr.
- 74 Ymwelwyd â llawer o'r ysgolion y gwnaed arolwg ohonynt ar ddechrau cam 2 y Rhaglen Gymorth Genedlaethol. Roedd y cam hwn o'r rhaglen yn cynnwys adolygu cynnydd yr ysgol wrth roi'r Fframwaith Llythrennedd a Rhifedd ar waith a chytuno ar flaenoriaethau gwella'r ysgol o ran llythrennedd a rhifedd. Mae ansawdd, cysondeb ac effaith y cymorth hwn i ysgolion wedi bod yn rhy amrywiol. Yn aml, mae hyn yn gysylltiedig ag ansawdd a phrofiad y partneriaid unigol. Mae datblygiadau diweddar wedi bod yn fuddiol o ran gwella'r cymorth, gan gynnwys:
- penodi uwch bartneriaid y Rhaglen Gymorth Genedlaethol i sicrhau ansawdd gwaith a sicrhau bod negeseuon yn gyson ar draws ysgolion ac awdurdodau; a
  - phresenoldeb a chyfraniad partneriaid y Rhaglen Gymorth Genedlaethol mewn cyrsiau hyfforddi consortia.
- 75 Yn yr ysgolion lle mae'r cymorth wedi bod yn dda, mae partner y Rhaglen Gymorth Genedlaethol wedi helpu i wella'r ddarpariaeth ar gyfer datblygu medrau llythrennedd disgyblion. Yn yr ysgolion hyn, mae partner y Rhaglen Gymorth Genedlaethol wedi gweithio'n agos ag uwch dimau arweinyddiaeth ac ysgolion cynradd sy'n bwydo ac yn aml wedi darparu cyfarfodydd cynllunio ychwanegol. Mae cymorth arall wedi cynnwys nodi'r adrannau mwyaf defnyddiol o'r arweiniad ar y Fframwaith Llythrennedd a Rhifedd ac amlygu arfer dda mewn ysgolion eraill. Mae rhai ysgolion yn defnyddio fideos y Rhaglen Gymorth Genedlaethol ar eu gwefannau i hysbysu athrawon a rhieni.
- 76 Mewn ysgolion lle mae cymorth y Rhaglen Gymorth Genedlaethol wedi bod yn llai llwyddiannus, yn aml, nid yw adroddiadau'r Rhaglen Gymorth Genedlaethol yn wrthrychol ac maent wedi'u seilio'n ormodol ar farn yr ysgol yn hytrach nag ar dystiolaeth o waith disgyblion. Ni chaiff y systemau i rannu gwybodaeth rhwng y Rhaglen Gymorth Genedlaethol, swyddogion awdurdodau lleol ac ymgynghorwyr her eu datblygu'n ddigon da. O ganlyniad, mae'n rhaid i ysgolion ailadrodd tasgau a gweithgareddau gweinyddu i fodloni gofynion biwrocraidd gwahanol.
- 77 Argymhellodd yr astudiaeth gwaelodlin 'Llythrennedd yng nghyfnod allweddol 3' (Estyn 2012), y dylai awdurdodau lleol lunio 'strategaeth llythrennedd ddatblygedig a mecanweithiau i wella safonau ar draws y cwricwlwm'. Nid yw hyn wedi digwydd ac mae'r cyfrifoldeb am wneud hyn wedi mynd yn aneglur ers cyflwyno consortia a rhoi'r Rhaglen Gymorth Genedlaethol ar waith. Mewn mwyafrif o'r ysgolion y gwnaed arolwg ohonynt, prin fu'r effaith ystyrlon gan y consortia neu gymorth ymarferol gan ymgynghorwyr her. O ganlyniad, mae ysgolion wedi bod yn araf yn deall a gweithredu'r hyn sy'n ofynnol gan y Fframwaith Llythrennedd a Rhifedd.

## Sail y dystiolaeth

Mae sail y dystiolaeth ar gyfer yr adroddiad hwn yn cynnwys:

- Data o'r Prawf Darllen Cenedlaethol a Saesneg a Chymraeg mamiaith cyfnod allweddol 3;
- ymweliadau â 21 ysgol uwchradd;
- cyfweiliadau â staff allweddol a disgyblion i gael eu barn;
- craffu ar waith disgyblion, gan gynnwys yn ystod gwersi;
- arsylwadau gwersi;
- arolwg ar-lein a anfonwyd i 40 o ysgolion uwchradd eraill; ac
- adolygiad o dystiolaeth arolygu o Fedi 2012 tan Orffennaf 2014.

Dyma oedd yr ysgolion yr ymwelwyd â nhw fel rhan o'r adroddiad cylch gwaith hwn:

- Coleg Cymunedol Tonypany, Rhondda Cynon Taf
- Ysgol Alun, Sir y Fflint
- Ysgol Bro Morgannwg, Bro Morgannwg
- Ysgol Gyfun Abersychan, Torfaen
- Ysgol Gyfun Cwm Rhymni, Caerffili
- Ysgol Gyfun Cymer Afan, Castell-nedd Port Talbot
- Ysgol Gyfun Gymraeg Glantaf, Caerdydd
- Ysgol Gyfun Gymunedol Cwrt Sart, Castell-nedd Port Talbot
- Ysgol Gyfun Rhydywaun, Rhondda Cynon Taf
- Ysgol Gyfun Rhymni, Caerffili
- Ysgol Gyfun Tredegar, Blaenau Gwent
- Ysgol Gyfun Y Preseli, Sir Benfro
- Ysgol John Bright, Conwy
- Ysgol Uwchradd Aberteifi, Ceredigion
- Ysgol Uwchradd Cyfarthfa, Merthyr Tudful
- Ysgol Uwchradd Dewi Sant, Sir y Fflint
- Ysgol Uwchradd Dinbych, Sir Ddinbych
- Ysgol Uwchradd Elfed, Sir y Fflint
- Ysgol Uwchradd Gatholig Corpus Christi, Caerdydd
- Ysgol Uwchradd Pontypridd, Rhondda Cynon Taf
- Ysgol Uwchradd y Drenewydd, Powys

## Atodiad 1

### Astudiaeth achos 1

#### Cyd-destun

Ysgol uwchradd fawr cyfrwng Cymraeg yng Nghaerffili yw Ysgol Gyfun Cwm Rhymni. Mae 1,439 o ddisgyblion ar y gofrestr, ac mae 5% o ddisgyblion yn siarad Cymraeg gartref. Mae tua 13% o ddisgyblion yn gymwys i gael prydau ysgol am ddim, sydd islaw'r cyfartaledd cenedlaethol, sef 17.5%. Mae bron i 8% o ddisgyblion yn byw o fewn yr 20% o ardaloedd mwyaf difreintiedig yng Nghymru. Amcangyfrifir bod angen cymorth â llythrennedd a rhifedd sylfaenol ar ryw draean o oedolion sy'n byw yn yr ardal.

#### Strategaeth

Mae datblygu llythrennedd deuol yn ffordd o sicrhau lefelau uchel o berfformiad mewn Cymraeg a Saesneg ac mewn pynciau eraill ar draws y cwricwlwm. Y prif nod yw datblygu dull cydlynus o ddatblygu medrau ysgrifennu, gan gynnwys drafftio a chywirdeb technegol, a darparu tasgau darllen sy'n briodol heriol. Caiff y strategaeth ei harwain gan yr adran Gymraeg a'r adran Saesneg i ymateb i gyflwyno'r Fframwaith Llythrennedd a Rhifedd.

#### Gweithredu

##### Arweiniad a darpariaeth

Fe wnaeth tîm llythrennedd craidd yr ysgol fireinio cynlluniau gwaith i amlinellu tasgau ysgrifennu presennol ac wedyn cynllunio cyfleoedd ar gyfer mwy o ysgrifennu estynedig, gan ddilyn gwahanol fathau o destun, a chyflwyno cyfleoedd darllen mwy cyfoethog. Fe wnaethant nodi a dileu tasgau llai heriol o gynlluniau gwaith. Mae tasgau llythrennedd deuol sy'n cynnwys her addas yn amlwg ar draws y cwricwlwm erbyn hyn. Mewn un enghraifft, mae disgyblion Blwyddyn 9 yn darllen gwybodaeth wyddonol fanwl am strwythur atom yn Saesneg; wedyn, gofynnir iddynt ateb cyfres o gwestiynau ar ffurf 'dau wirionedd a chamsyniad' yn Gymraeg. Mae hyn yn sicrhau eu bod yn ailedrych ar y wybodaeth wyddonol nifer o weithiau, gan ddyfnhau eu dealltwriaeth o'r hyn sy'n gallu bod yn destun anodd. Mae'r dechneg hon wedi bod yn effeithiol wrth addysgu uned gemeg, ar sail y tabl cyfnodol a'r elfennau, a gellir ei haddasu'n hawdd ar gyfer disgyblion o bob gallu. Mewn daearyddiaeth, mae disgyblion yn darllen am effeithiau newid yn yr hinsawdd mewn gwahanol wledydd o nifer o ffynonellau heriol (gwlad wahanol ar gyfer pob grŵp), ar bapur ac ar sgrin yn Saesneg ac yn Gymraeg. Maent yn adrodd i'w gilydd yn Gymraeg cyn dewis ffurf briodol ar gyfer tasg ysgrifennu estynedig.

Mae arweinwyr y cwricwlwm o'r dyniaethau a gwyddoniaeth yn arwain sesiynau hyfforddi staff i rannu enghreifftiau ymarferol o dasgau sy'n gyfoethog o ran llythrennedd o'u meysydd pwnc. Caiff yr enghreifftiau hyn eu rhannu ag ysgolion eraill yng Nghymru a Lloegr. Yn ychwanegol, diwygiwyd polisïau iaith yng ngoleuni'r Fframwaith Llythrennedd a Rhifedd a lluniwyd fersiwn o'r Fframwaith Llythrennedd a



Rhifedd oedd yn hawdd i'w defnyddio. Caiff y fersiwn hon ei defnyddio gan staff a disgyblion a chan ysgolion cynradd partner. Ceir rhaglen eang o arsylwi cymheiriaid ac mae athrawon o Ysgol Cwm Rhymni yn addysgu llythrennedd i ddisgyblion Blwyddyn 6 unwaith yr wythnos. Hefyd, mae disgyblion mwy abl o'r ysgolion sy'n bwydo yn ymweld ag Ysgol Cwm Rhymni ar gyfer tasgau ymestyn llythrennedd triphlyg/pedwarplyg (Ffrangeg, Eidaleg, Saesneg a Chymraeg) sy'n datblygu medrau meddwl yn dda.

### **Arfarnu**

Mae cyfarfodydd cynnydd llythrennedd tymhorol, wedi eu cadeirio gan athrawon Cymraeg a Saesneg, ynghyd â system goleuadau traffig, yn llywio asesu. Mae'r ysgol yn ystyried deilliannau Profion Darllen Cenedlaethol, a lefelau Cymraeg a Saesneg y Cwricwlwm Cenedlaethol, ar sail disgybl unigol. Wedyn, caiff methodoleg effeithiol, gan gynnwys ar gyfer y disgyblion mwy abl, ei nodi a'i rhannu.

### **Deilliannau**

Mae'r cysylltiadau pynciol, sy'n bwysig wrth gynllunio ar gyfer dilyniant, wedi eu datblygu'n dda. Mae athrawon o'r adrannau Cymraeg a Saesneg priodol yn rhoi cyngor ymarferol sydd wedi'i seilio ar ddeilliannau llwyddiannus. Ceir dealltwriaeth well o lawer o fater pwysig ysgrifennu estynedig ac o'r broses ysgrifennu, a chysondeb mewn dulliau i ymdrin â hyn. Mae hyn eisoes yn arwain at safonau gwaith uwch, fel y dangosir trwy arsylwadau gwersi a chraffu ar waith.

## **Astudiaeth achos 2: Defnyddio arbenigedd arbenigwyr Cymraeg ysgolion cynradd i gynorthwyo disgyblion Blwyddyn 7 y mae eu medrau llythrennedd yn wan**

### **Cyd-destun**

Ysgol gyfun cyfrwng Cymraeg 11-18 ym Mro Morgannwg yw Ysgol Bro Morgannwg. Mae 806 o ddisgyblion ar y gofrestr ac mae tua 7% ohonynt yn gymwys i gael prydau ysgol am ddim. Mae'r ffigur hwn gryn dipyn yn is na'r cyfartaledd cenedlaethol, sef 17.5%.

### **Strategaeth**

Mae llawer o ddisgyblion yn cyrraedd Blwyddyn 7 â'u hoedrannau darllen ymhell islaw eu hoedran cronolegol, mae eu geirfa waith yn gyfyngedig ac maent yn gwneud camgymeriadau parhaus mewn cystrawen, atalnodi a sillafu. Teimlwyd bod llawer o staff yn eu hystyried eu hunain yn athrawon pwnc yn unig, heb gyfrifoldeb am unrhyw fewnbwn iaith. Yn 2011, penderfynodd yr ysgol ddefnyddio'r Grant Effeithiolrwydd Ysgolion i gyflogi tri chyn athro ysgol gynradd, sy'n arbenigo yn y Gymraeg, i weithio yn yr ysgol un diwrnod yr wythnos, gyda grŵp targed o 49 o ddisgyblion Blwyddyn 7.

### **Gweithredu**

#### **Llafaredd**

Defnyddiodd yr athrawon dechnegau drilio iaith gyda phwyslais ar gywirdeb

gramadegol a chywirdeb mynegiant. Mewn gwersi Cymraeg, rhoddwyd tasgau penodol i ddisgyblion fel 'Llwyfan Llafar' pan fu'n rhaid iddynt wneud cyflwyniad i'r dosbarth, gan ddefnyddio iaith fwy coeth. Ffilmiwyd y cyflwyniad gan yr ysgol er mwyn codi ymwybyddiaeth o ddefnyddio Saesneg ac idiomaau Saesneg yn ormodol.

### **Darllen**

Bu gwelliant yn hyder disgyblion o ganlyniad i ddefnyddio grwpiau bach a datblygodd eu medrau mewn darllen yn uchel yn eithaf cyflym. Cydnabu'r ysgol bod y cyswllt cryf gyda rhieni, sy'n aml yn lleihau pan fydd disgyblion yn mynd i'r ysgol uwchradd, yn strategaeth gefnogol arall. Fe wnaeth un o'r athrawon a benodwyd greu profion darllen yn benodol i bwnc sy'n dilyn patrwm y profion darllen cenedlaethol. Mae hyn yn cefnogi medrau darllen disgyblion, yn ymestyn eu gwybodaeth a'u dealltwriaeth o'r pwnc, ac yn eu paratoi ar gyfer y prawf blynyddol.

### **Ysgrifennu**

Roedd yr angen am sgaffaldiau manylach a deunyddiau wedi'u gwahaniaethu'n ofalus yn glir. Ailysgrifennodd yr ysgol lawer o gynlluniau gwaith gan roi pwyslais ar ddangosyddion iaith fel geirfa, ffurf a rhuglder, a chyflwynodd ystod o dasgau mwy rhagnodol.

Yn 2014, roedd cwricwlwm Blwyddyn 7 yn cynnwys creu grŵp medrau sylfaenol gydag un athro yn cyflwyno'r Gymraeg a'r dyniaethau.

### **Deilliannau**

Yn 2013, cododd perfformiad disgyblion mewn Cymraeg mamiaith, ac mewn Saesneg, o ryw saith pwynt canran o'r flwyddyn flaenorol, a symudodd yr ysgol i'r hanner uchaf o ysgolion tebyg o ganlyniad. Llwyddodd dros 90% o'r 49 disgybl a dargedwyd, i gyflawni lefel 5 neu'n uwch mewn Cymraeg a Saesneg fel ei gilydd. Mae gallu disgyblion i ddefnyddio eu medrau mewn gwahanol sefyllfaoedd a phynciau yn glir mewn deilliannau gwell yng nghyfnod allweddol 3. Mae athrawon ar draws y cwricwlwm yn fwy hyderus a chymwys yn eu rolau estynedig fel athrawon iaith.

## **Astudiaeth achos 3: Datblygiad trawsgwricwlaidd medrau ysgrifennu disgyblion**

### **Cyd-destun**

Ysgol gyfun 11-18 ym Mwcle, Sir y Fflint yw Ysgol Uwchradd Elfed. Mae 590 o ddisgyblion ar y gofrestr ac mae tua 16% ohonynt yn gymwys i gael prydau ysgol am ddim. Mae hyn ychydig islaw'r cyfartaledd cenedlaethol, sef 17.5%.

### **Strategaeth**

Yn 2011, cydnabu'r ysgol fod angen dull cydlynus ar gyfer ymdrin â llythrennedd a oedd yn gwbl drawsgwricwlaidd, a nodwyd bod ysgrifennu yn rhwystr mawr rhag cyrhaeddiad cyffredinol. Roedd safon ysgrifennu bechgyn gryn dipyn yn wannach nag ysgrifennu merched. Ar yr adeg hon, yr unig strategaeth a oedd yn cael ei defnyddio i

gefnogi datblygiad medrau llythrennedd disgyblion oedd polisi'r ysgol ar gyfer marcio llythrennedd. Roedd llythrennedd yn flaenoriaeth yng nghynllunio gwelliant yr ysgol a datblygodd staff dealltwriaeth ar y cyd o gynnwys a threfniadaeth ystod o wahanol fathau o ysgrifennu. Yn sgil cyflwyno'r Fframwaith Llythrennedd a Rhifedd yn 2013, symudodd ffocws llythrennedd yr ysgol gyfan tuag at gywirdeb technegol ysgrifennu disgyblion ac at ddatblygu eu medrau ysgrifennu yn raddol hefyd.

### **Gweithredu**

Erbyn Gorffennaf 2013, roedd pob pwnc wedi creu fframiau ysgrifennu penodol i bwnc wedi'u gwahaniaethu'n ofalus ar gyfer ystod o dasgau ysgrifennu estynedig. Wedyn, sicrhawyd ansawdd y rhain gan y cydlynnydd llythrennedd. Cafodd yr adnoddau a gynhyrchwyd eu rhannu'n ddigidol yn yr ysgol a chrëwyd portffolio o enghreifftiau cryf. Yn ychwanegol, fe wnaeth pob pwnc adolygu eu strategaethau addysgu a dysgu a modelu arfer dda ynddynt. O ganlyniad, roedd disgyblion yn gallu nodi agweddau allweddol ar gynnwys a threfniadaeth ysgrifennu yn well a'u trosglwyddo i'w gwaith eu hunain.

Ym Medi 2013, fe wnaeth y cydlynnydd llythrennedd a'r pennaeth Saesneg gyflwyno hyfforddiant ysgol gyfan yn edrych ar elfennau ysgrifennu'r Fframwaith Llythrennedd a Rhifedd, gan gynnwys asesiad trawsgwricwlaidd o waith disgyblion yn erbyn y medrau a nodwyd yn yr agwedd 'Ysgrifennu'n Gywir' ar y fframwaith. Fe wnaeth hyn alluogi staff i ymgysylltu'n effeithiol ag iaith y Fframwaith Llythrennedd a Rhifedd a gyda'r medrau technegol y mae angen eu hatgyfnerthu os yw ysgrifennu am wella. Fe wnaeth hefyd alluogi iddynt fyfyrion ar eu medrau a'u dealltwriaeth eu hunain o sillafu, gramadeg ac atalnodi.

Yn dilyn yr hyfforddiant, cwblhaodd pob un o'r staff ddadansoddiad 'SWOT' o'u hanghenion personol ac amrywiol o ran hyfforddiant llythrennedd. Arweiniodd hyn at gefnogaeth unigol a llwyddiannus i bynciau ac unigolion gan yr adran Saesneg. Gwahanwyd y gweithgor llythrennedd ac fe'i disodlwyd gan aelodau o'r adran Saesneg a ddaeth yn gysylltiadau llythrennedd ar gyfer pob pwnc arall, gan sicrhau bod y negeseuon ynghylch rhoi'r Fframwaith Llythrennedd a Rhifedd ar waith yn gyson ac yn cael eu deall yn llawn.

Arweiniodd yr adran Saesneg gynllun peilot yn ailstrwythuro eu gwersi i ganolbwyntio'n glir ar sillafu, atalnodi a gramadeg. Cafodd y 'daflen cynnydd ysgrifennu' a ddefnyddir i gefnogi cynllunio a myfyrion ar fedrau ysgrifennu ei chyflwyno'n llwyddiannus ar draws y cwricwlwm yn Ionawr 2014. Mae'r daflen yn dangos y dilyniant rhesymegol mewn medrau ysgrifennu y mae angen i ddisgyblion eu defnyddio i wella. Mae hyn hefyd yn datblygu dealltwriaeth disgyblion o iaith y Fframwaith Llythrennedd a Rhifedd, sy'n cefnogi hunanasesiad disgybl ystyrion a chynhyrchiol mwy cyson o gywirdeb technegol.

### **Arfarnu**

Mae arsylwadau gwersi, siarad â disgyblion a chraffu ar waith yn dangos bod disgyblion yn gallu trosglwyddo'r medrau a addysgwyd iddynt mewn Saesneg yn llawer gwell ac yn gosod targedau heriol iddyn nhw eu hunain wrth ysgrifennu.

### **Deilliannau**

Yn 2014, fe wnaeth perfformiad disgyblion mewn Saesneg ar lefel 5 ac yn uwch godi bron i dri phwynt canran i 89% o gymharu ag 87% yn 2013. Roedd y gwelliant mewn ysgrifennu chwe phwynt canran ar lefel 5 ac yn uwch. Bu gwelliant ym mherfformiad bechgyn a disgynnodd y gwahaniaeth o ran rhywedd 13 pwynt canran. Erbyn hyn, ychydig iawn o wahaniaeth a geir rhwng perfformiad bechgyn a merched. Yn 2014, bu gwelliant o 15 pwynt canran mewn perfformiad cyffredinol mewn Saesneg ar lefel 6 a phum pwynt canran ar lefel 7.

**Geirfa/cyfeiriadau**

<b>Bonion meddwl</b>	Cael disgyblion i feddwl am, ac ystyried eu gwaith cyn iddynt wneud y gwaith
<b>Dadansoddiad SWOT</b>	Dull cynllunio a ddefnyddir i nodi cryfderau, gwendidau, cyfleoedd a bygythiadau
<b>Llythrennedd swyddogaethol</b>	Byddai angen i ddisgybl sy'n 11 o ran oedran cronolegol gael oedran darllen uwchlaw naw a hanner oed i gael ei ystyried yn llythrennog swyddogaethol.
<b>Mathau o destun ysgrifennu</b>	Gwahanol fathau o ysgrifennu. Mae chwe phrif fath o destun ffeithiol, sef: adrodd, cyfarwyddyd, adroddiadau anghronolegol, esboniad, perswadio a thrafod. Mae 'Arweiniad ar addysgu sgiliau ysgrifennu' (Llywodraeth Cymru 2010) yn darparu gweithgareddau hyfforddi ar gyfer athrawon, gan ganolbwyntio ar ddefnyddio'r rhain ar draws y cwricwlwm.
<b>Medrau darllen lefel uwch</b>	Medrau darllen penodol lleoli, aildrefnu, llunio casgliad, arfarnu a gwerthfawrogi testunau. Mae 'Arweiniad ar addysgu uwch sgiliau darllen' (Llywodraeth Cymru 2010) yn darparu gweithgareddau hyfforddi ar gyfer athrawon, gan ganolbwyntio ar ddefnyddio'r rhain ar draws y cwricwlwm.
<b>Meini prawf llwyddiant</b>	Y safonau a ddefnyddir i farnu a yw gweithgaredd neu fedr yn llwyddiannus
<b>SPAG</b>	Sillafu, atalnodi a gramadeg

**Awdur yr adroddiad cylch gwaith a thîm yr arolwg**

Tony Sparks AEM	Awdur yr adroddiad cylch gwaith
Jackie Gapper AEM	Arolygydd tîm
Jane McCarthy AY	Arolygydd tîm
Catrin Mathias AY	Arolygydd tîm