



Estyn

Rhagoriaeth i bawb – Excellence for all

Arolygiaeth Ei Mawrhydi dros Addysg
a Hyfforddiant yng Nghymru

Her Majesty's Inspectorate
for Education and Training in Wales

Llythrennedd yng nghyfnod allweddol 3

Mehefin 2012



**BUDDSODDWR
MEWN POBL**

Aur

Diben Estyn yw arolygu ansawdd a safonau mewn addysg a hyfforddiant yng Nghymru. Mae Estyn yn gyfrifol am arolygu:

- ▲ ysgolion a safleoedd meithrin a gynhelir gan, neu sy'n cael arian gan awdurdodau lleol;
- ▲ ysgolion cynradd;
- ▲ ysgolion uwchradd;
- ▲ ysgolion arbennig;
- ▲ unedau cyfeirio disgyblion;
- ▲ ysgolion annibynnol;
- ▲ addysg bellach;
- ▲ colegau arbenigol annibynnol;
- ▲ dysgu oedolion yn y gymuned;
- ▲ gwasanaethau awdurdod addysg lleol ar gyfer plant a phobl ifanc;
- ▲ addysg a hyfforddiant athrawon;
- ▲ dysgu yn y gwaith;
- ▲ cwmnïau gyrfaoedd; a
- ▲ dysgu troseddwy.

Mae Estyn hefyd:

- ▲ yn rhoi cyngor ar ansawdd a safonau mewn addysg a hyfforddiant yng Nghymru i Gynulliad Cenedlaethol Cymru ac eraill; ac
- ▲ yn cyhoeddi achosion o arfer dda yn seiliedig ar dystiolaeth arolygu.

Cymerwyd pob rhagofal posibl i sicrhau bod y wybodaeth yn y ddogfen hon yn gywir adeg ei chyhoeddi. Dylid cyfeirio unrhyw ymholiadau neu sylwadau ynglŷn â'r ddogfen hon/cyhoeddiad hwn at:

Yr Adran Gyhoeddiadau

Estyn

Llys Angor

Heol Keen

Caerdydd

CF24 5JW neu drwy anfon e-bost at cyhoeddiadau@estyn.gov.uk

Mae'r cyhoeddiad hwn a chyhoeddiadau eraill gan Estyn ar gael ar ein gwefan:

www.estyn.gov.uk

Cyfieithwyd y ddogfen hon gan Trosol (Saesneg i Gymraeg)

© Hawlfraint y Goron 2012: Gellir aildddefnyddio'r adroddiad hwn yn ddi-dâl mewn unrhyw fformat neu gyfrwng ar yr amod y caiff ei aildddefnyddio'n gywir ac na chaiff ei ddefnyddio mewn cyd-destun camarweiniol. Rhaid cydnabod y deunydd fel hawlfraint y Goron a rhaid nodi teitl yr adroddiad penodol.

Cyd-destun	1
Diben yr adroddiad	1
Cefndir	1
Prif ganfyddiadau	2
Argymhellion	5
Safonau mewn llythrennedd	6
Deilliannau llythrennedd mewn arolygiadau ysgolion	6
Gallu darllen ar ddechrau cyfnod allweddol 3	6
Safonau mewn darllen, ysgrifennu a llafaredd yn asesiadau athrawon y Cwricwlwm Cenedlaethol	7
Cymwysterau cyfathrebu	10
Canlyniadau darllen PISA	11
Safonau llythrennedd mewn gwersi a gwaith disgyblion yn yr ysgolion y gwnaed arolwg ohonynt	12
Sicrhau dilyniant mewn medrau llythrennedd ar draws cyfnod allweddol 3 yn yr ysgolion y gwnaed arolwg ohonynt	13
Darpariaeth ar gyfer dilyniant medrau llythrennedd ar draws y cwricwlwm	13
Addysgu ac asesu	14
Olrhain a threfnu ymyrraeth	15
Arweinyddiaeth a rheolaeth yn yr ysgolion y gwnaed arolwg ohonynt	17
Arwain a chydlynu dulliau ysgol gyfan ar gyfer llythrennedd	17
Blaenoriaethau llythrennedd wrth wella ysgolion	19
Datblygiad proffesiynol ar gyfer llythrennedd	20
Atodiad 1 – Sail y dystiolaeth	
Atodiad 2 – Geirfa/cyfeiriadau	
Atodiad 3 – Awdur yr adroddiad cylch gwaith a thîm yr arolwg	

Cyd-destun

Diben yr adroddiad

- 1 Yr adroddiad hwn yw'r cyntaf mewn cyfres i ymateb i gais am gyngor gan Lywodraeth Cymru yn adroddiad cylch gwaith blynyddol y Gweinidog i Estyn ar gyfer 2011-2012. Mae'n edrych ar safonau mewn llythrennedd yng nghyfnod allweddol 3 a'r modd y mae sampl o ysgolion uwchradd wrthi'n datblygu medrau llythrennedd disgyblion ar draws y cwricwlwm ar hyn o bryd. Bydd adroddiadau diweddarach yn canolbwyntio ar roi'r Rhaglen Lythrennedd Genedlaethol ar waith a'i heffaith ar safonau a darpariaeth yn yr ysgolion hyn. Bydd y Fframwaith Llythrennedd a Rhifedd Cenedlaethol ar gael ar gyfer ymgynghori o Fehefin 2012. Bydd y fersiwn derfynol yn cael ei chyhoeddi yn Ionawr 2013. Bydd y Fframwaith Llythrennedd a Rhifedd Cenedlaethol yn dod yn ofniad statudol ym mhob ysgol o Fedi 2013.
- 2 Mae'r adroddiad wedi'i fwriadu ar gyfer Llywodraeth Cymru, penaethiaid ac ymarferwyr mewn ysgolion a swyddogion ac ymgynghorwyr awdurdodau lleol. Gallai fod o ddiddordeb i hyfforddwyr athrawon ac awdurdodau addysg esgobaethol eglwysi hefyd.

Cefndir

- 3 Mae Adroddiad Blynyddol y Prif Arolygydd ac adroddiadau arolwg yn y blynyddoedd diwethaf wedi dweud bod gafael gormod o ddisgyblion ar fedrau llythrennedd yn wan. Mae medrau llythrennedd gwael yn effeithio nid yn unig ar gyflawniadau dysgwyr mewn Cymraeg neu Saesneg ond hefyd ar eu gallu i wneud cynnydd da ym meysydd eraill y cwricwlwm. Hyd yn oed pan fydd disgyblion yn cyflawni'n dda mewn asesiadau allanol mewn Cymraeg neu Saesneg, nid yw eu medrau llythrennedd bob amser yn ddigon cadarn iddynt gymhwyso'r rhain yn llawn ac yn hyderus mewn ystod eang o gyd-destunau.
- 4 Ym Medi 2010, cyflwynodd Llywodraeth Cymru gymwysterau Sgiliau Hanfodol Cymru i ddarparu un rhediad o ddilyniant mewn medrau o lefel mynediad 1 i lefel 4. Er 2005, mae cymwysterau medrau wedi cael eu hasesu trwy bortffolio o dystiolaeth wedi'i asesu'n fewnol; roedd yn cynnwys prawf wedi'i farcio'n allanol yn y gorffennol. Mae'r rhan fwyaf o ddysgwyr yn ennill cymwysterau cyfathrebu yng nghyfnod allweddol 4 neu yn y sector ôl-16, er bod mwy o ysgolion yn awr yn paratoi disgyblion cyfnod allweddol 3, yn enwedig ym Mlwyddyn 9, ar gyfer cymwysterau lefel 1 neu lefel 2.
- 5 Arolwg o gyflawniad addysgol dysgwyr 15 oed wedi'i drefnu gan y Sefydliad ar gyfer Cydweithrediad a Datblygiad Economaidd (OECD) yw'r Rhaglen ar gyfer Asesu Myfyrwyr Rhyngwladol (PISA). Cynhelir yr arolwg bob tair blynedd ac mae'n asesu medrau disgyblion mewn darllen, mathemateg a gwyddoniaeth. Ym mhob arolwg, un o'r meysydd hyn yw'r prif bwnc. Darllen oedd y prif bwnc yn yr arolwg diweddaraf, yn 2009. At ei gilydd, perfformiodd Cymru'n waeth na'r gwledydd cartref eraill yn arolwg PISA, ac fe'i rhoddwyd yn safle 38 o'r 67 o wledydd a gymerodd ran yn yr astudiaeth.

- 6 Mae Llywodraeth Cymru wedi datblygu Rhaglen Lythrennedd Genedlaethol, a fydd yn cynnwys cyflwyno Fframwaith Llythrennedd a Rhifedd Cenedlaethol statudol i ddisodli cydrannau datblygu cyfathrebu a datblygu rhif ar draws y cwricwlwm y Fframwaith Medrau ar gyfer disgyblion o'r Cyfnod Sylfaen hyd at ddiwedd cyfnod allweddol 3, ynghyd â phrofion darllen a rhifedd cenedlaethol ar gyfer disgyblion o Flwyddyn 2 i Flwyddyn 9.
- 7 Ar gyfer yr adroddiad hwn, ymwelodd arolygwyr â sampl gynrychioliadol o 21 o ysgolion uwchradd ledled Cymru a arolygwyd gan Estyn rhwng 2007 a 2009. Bydd Estyn yn ailymweld â'r ysgolion hyn dros y ddwy flynedd nesaf. Bydd y canfyddiadau o'r ymweliadau hyn, data perfformiad cenedlaethol a deilliannau o arolygiadau yn cael eu defnyddio i adrodd ar roi'r Rhaglen Lythrennedd Genedlaethol ar waith a'i heffaith yn yr ysgolion hyn.

Prif ganfyddiadau

- 8 Yr adroddiad hwn yw'r cyntaf mewn cyfres sy'n edrych ar safonau mewn llythrennedd yng nghyfnod allweddol 3 a'r modd y mae ysgolion yn datblygu medrau llythrennedd disgyblion ar draws y cwricwlwm. Bydd adroddiadau diweddarach yn canolbwyntio ar roi'r Rhaglen Lythrennedd Genedlaethol ar waith, a'i heffaith, trwy ailedrych ar yr un sampl o ysgolion uwchradd.

Yn genedlaethol

- 9 Yn y rhan fwyaf o ysgolion uwchradd a arolygwyd o Fedi 2010, mae disgyblion yn gwrando'n dda mewn gwersi ac yn ymateb yn rhwydd i gwestiynau ar lafar, ond mae eu hatebion yn rhy fyr ac arwynebol mewn tua un o bob deg ysgol. Mae llawer o ddisgyblion yn darllen gyda dealltwriaeth, ac yn dyfynnu a dehongli gwybodaeth yn dda. Fodd bynnag, mewn rhai ysgolion, mae medrau darllen lleiafrif o ddisgyblion yn gyfyngedig, ac mae hyn yn effeithio ar eu cynnydd. Yn aml, yn yr ysgolion hyn, nid yw disgyblion mwy abl yn aml yn cael digon o gyfleoedd i ddadansoddi testunau darllen cymhleth.
- 10 Mewn tua thri chwarter o ysgolion uwchradd a arolygwyd o Fedi 2010, mae'r rhan fwyaf o ddisgyblion yn ysgrifennu'n glir at ystod briodol o wahanol ddibenion a chynulleidfaoedd. Mewn tua chwarter o ysgolion, nid yw safonau ysgrifennu disgyblion cystal â'u darllen neu'u llafaredd. Yn yr achosion hyn, nid yw disgyblion yn cynhyrchu digon o ysgrifennu estynedig ar draws y cwricwlwm ac maent yn gwneud camgymeriadau sylfaenol mewn sillafu, atalnodi a gramadeg.
- 11 Mae tua 40% o ddysgwyr yn dechrau ysgolion uwchradd ym Mlwyddyn 7 gydag oedrannau darllen gryn dipyn islaw eu hoedran cronolegol (o leiaf chwe mis). Nid yw tua 20% o'r dysgwyr hyn yn llythrennog weithredol, ac mae eu hoedrannau darllen islaw naw mlwydd a hanner.
- 12 Mae asesiadau athrawon y Cwricwlwm Cenedlaethol ar ddiwedd cyfnod allweddol 2 a'r profion oedran darllen yn mesur cynnydd yn wahanol. Mae hyn yn ei gwneud yn anodd gwneud cymariaethau rhwng oedrannau darllen a medrau darllen disgyblion.

Hyd nes cyflwyno prawf darllen cenedlaethol yn 2013, ni fydd gan Gymru ddata trylwyr, cymaradwy ar lefelau llythrennedd dysgwyr. Ar hyn o bryd, mae ysgolion ac awdurdodau lleol yn defnyddio profion gwahanol ac yn mesur lefelau llythrennedd mewn ffordd gwahanol.

- 13 Mae canran y disgyblion yng nghyfnod allweddol 3 a gyflawnodd lefel ddisgwyliedig y Cwricwlwm Cenedlaethol, sef lefel 5 neu'n uwch, mewn Saesneg yn 2011 yn parhau â'r gwelliant cyson o flynyddoedd blaenorol. Roedd gwelliant tebyg yng nghanran y disgyblion a gyflawnodd lefel 5 neu'n uwch mewn Cymraeg mamiaith. Yn 2011, Cymraeg mamiaith yw'r pwnc craidd sy'n perfformio orau ar lefel 5. Fodd bynnag, ar holl lefelau'r Cwricwlwm Cenedlaethol, mae perfformiad mewn Saesneg yn is na pherfformiad mewn pynciau craidd eraill.
- 14 Yn yr un modd â chyfnodau allweddol eraill, mae merched yn perfformio'n well na bechgyn ar lefelau disgwyliedig ac uwch y Cwricwlwm Cenedlaethol mewn Cymraeg a Saesneg fel ei gilydd. Yng nghyfnod allweddol 3, mae dros 13 pwynt canran o wahaniaeth rhwng perfformiad merched a bechgyn ar y lefel ddisgwyliedig.
- 15 Mae nifer gynyddol o ysgolion uwchradd yn cynllunio cyfleoedd i ddysgwyr ennill cymwysterau cyfathrebu Sgiliau Hanfodol Cymru yng nghyfnod allweddol 3. Ar hyn o bryd, mewn un o bob chwe ysgol, mae llawer o ddysgwyr ym Mlwyddyn 8 a Blwyddyn 9 yn cyflawni lefel 1 mewn cyfathrebu. Mewn ychydig iawn o ysgolion, mae disgyblion ym Mlwyddyn 9 yn ennill cymwysterau cyfathrebu lefel 2. Fodd bynnag, nid yw ennill y cymwysterau hyn o reidrwydd yn golygu bod disgyblion yn cymhwyso'r medrau hyn yn gyson ar draws y cwricwlwm. Yn yr arfer orau, mae rhai ysgolion yn sicrhau bod disgyblion yn parhau i ddangos y medrau hyn ar draws pob pwnc trwy addysgu medrus.

Yn yr ysgolion y gwnaed arolwg ohonynt

- 16 Mae lleiafrif o ysgolion wedi cynnal archwiliad o fedrau llythrennedd disgyblion ar draws y cwricwlwm i weld a yw pynciau'n nodi ac yn cynnig cyfleoedd i ddisgyblion ddatblygu'r medrau hyn. Mewn rhai ysgolion sydd wedi cynnal archwiliadau, rhoddir pwyslais cryf ar ddatblygu medrau llythrennedd mewn cynlluniau datblygu a chynlluniau gwaith pynciau. Pan fydd ysgolion wedi datblygu hyfforddiant ysgol gyfan ar strategaethau llythrennedd penodol, mae cynlluniau gwaith ar draws y cwricwlwm yn fwy cyson o ran amlygu'r union fedrau darllen, ysgrifennu a llafaredd fydd yn cael eu haddysgu. Mewn mwyafrif o ysgolion, nid yw cynlluniau gwaith pynciau'n cynnwys digon o fanylder am y modd y caiff medrau llythrennedd eu haddysgu.
- 17 Mae gan lawer o ysgolion weithdrefnau diffiniedig ar gyfer asesu galluoedd darllen disgyblion, a threfniadau i gefnogi'r rhai y mae eu hoedrannau darllen gryn dipyn islaw eu hoedran cronolegol. Fodd bynnag, lleiafrif o ysgolion yn unig sy'n cofnodi canran y disgyblion ar raglenni ymyrraeth llythrennedd sy'n cyflawni lefel 5 ar ddiwedd cyfnod allweddol 3. O'r ysgolion hyn, ar gyfartaledd, mae 37% o'r disgyblion hyn yn mynd ymlaen i gyflawni lefel 5.
- 18 Mae mwy o ysgolion yn defnyddio rhaglenni cyfrifiadurol i olrhain data oedran darllen a sillafu disgyblion cyfnod allweddol 3 er mwyn monitro eu cynnydd. Fodd bynnag,

prin yw'r ysgolion sy'n monitro cynnydd disgyblion y mae eu hoedrannau darllen islaw eu hoedran cronolegol i wirio a ydynt yn cael digon o gyfleoedd i ddatblygu eu medrau llythrennedd ymhellach.

- 19 Mae llawer o ysgolion wedi ymateb yn dda i'r pwyslais cynyddol ar fedrau yng Ngorchmynion Pwnc y Cwricwlwm Cenedlaethol ac maent yn defnyddio dulliau ysgol gyfan ar gyfer addysgu darllen, ysgrifennu a llafaredd yn brif ffocws ar gyfer hyfforddi.
- 20 Mae cydlynwyr llythrennedd sy'n gyfrifol am gydlynu dulliau ysgol gyfan ac uwch arweinydd sy'n gyfrifol am lythrennedd ar lefel strategol ym mhob ysgol y gwnaed arolwg ohoni. Dim ond yn ddiweddar y mae lleiafrif o'r cydlynwyr hyn wedi ymgymryd â'u rôl, ac mae'n rhy gynnar i farnu effaith eu harweinyddiaeth ar wella safonau.
- 21 Mae rhwydweithiau o arfer broffesiynol gyda ffocws ar lythrennedd ym mhob un o'r ysgolion yr ymwelwyd â nhw, ond mae'n rhy gynnar i farnu eu heffeithiolrwydd. Mae rhai ysgolion yn datblygu dull graddol o wella llythrennedd trwy hyfforddi athrawon mewn strategaethau llythrennedd fel rhan o gynllun tair blynedd. Yn yr ysgolion hyn, mae gweithgorau, mewn partneriaeth ag ymgynghorwyr awdurdodau lleol neu ymgynghorwyr annibynnol, wedi arwain at hyfforddiant ysgol gyfan defnyddiol ar gyfer staff mewn darllen, ysgrifennu a llafaredd yn y flwyddyn ddiwethaf.
- 22 Mae gwella llythrennedd yn brif flaenoriaeth mewn llawer o gynlluniau datblygu ysgol. Fodd bynnag, mewn rhai ysgolion y gwnaed arolwg ohonynt, nid yw cynlluniau datblygu yn cynnwys amcanion ar gyfer gwella safonau llythrennedd ar draws yr ysgol. Mewn lleiafrif o ysgolion yn unig y mae ffocws clir ar lythrennedd mewn gweithdrefnau monitro ac arfarnu.

Argymhellion

Dylai ysgolion:

- A1 roi blaenoriaeth i ddatblygu medrau llythrennedd mewn cynlluniau gwella a chynlluniau gwaith;
- A2 olrhain a monitro cynnydd pob disgybl, yn enwedig y rhai ar raglenni ymyrraeth a dysgwyr mwy abl, i wneud yn siŵr eu bod yn gwneud cynnydd da ar draws pob cyfnod allweddol;
- A3 amlinellu cyfleoedd ar gyfer llafaredd, darllen ac ysgrifennu ar draws y cwricwlwm, yn enwedig o ran gwella ysgrifennu estynedig disgyblion a chywirdeb eu gwaith ysgrifenedig;
- A4 monitro ac arfarnu effaith y strategaethau ar gyfer gwella llythrennedd; a
- A5 hyfforddi athrawon i gynllunio mwy o gyfleoedd heriol ym mhob pwnc i ddatblygu medrau darllen ac ysgrifennu lefel uwch disgyblion.

Dylai awdurdodau lleol:

- A6 lunio strategaeth llythrennedd ddatblygedig a mecanweithiau i wella safonau ar draws y cwricwlwm; a
- A7 chefnogi ysgolion wrth hyfforddi pob aelod o staff i ddefnyddio strategaethau llythrennedd effeithiol, yn cynnwys rhannu arfer orau rhwng ysgolion.

Dylai Llywodraeth Cymru:

- A8 roi arweiniad a chymorth i athrawon i'w helpu i roi'r Fframwaith Llythrennedd a Rhifedd Cenedlaethol ar waith a datblygu medrau llythrennedd ar draws y cwricwlwm.

Safonau mewn llythrennedd

Deilliannau llythrennedd mewn arolygiadau ysgolion

- 23 Yn ystod y cylch diwethaf o arolygiadau o ysgolion uwchradd, arfarnodd arolygwyr safonau medrau cyfathrebu ar raddfa bum pwynt. Seiliwyd yr arfarniad hwn ar arsylwadau cyffredinol o fedrau llafaredd, darllen ac ysgrifennu wrth arsylwi gwersi a chraffu ar lyfrau. Rhwng 2005 a 2010, amrywiodd safonau medrau cyfathrebu mewn Saesneg yng nghyfnod allweddol 3, ond roedd tuedd gyffredinol ar i fyny yng nghanran yr ysgolion a gafodd eu graddio'n dda neu'n well. Ar ddechrau'r cylch, roedd safonau medrau cyfathrebu 64% o ysgolion uwchradd cyfrwng Saesneg yn dda neu'n well, o gymharu â 73% o ysgolion ar ddiwedd y cylch. Amrywiodd safonau mewn medrau cyfathrebu mewn ysgolion cyfrwng Cymraeg dros y cylch diwethaf hefyd, ac roeddent yn uwch na medrau cyfathrebu Saesneg ar y cyfan.
- 24 Yn y cylch presennol o arolygiadau ysgol o Fedi 2010, mae arolygwyr yn arfarnu safonau medrau llythrennedd fel un agwedd ar y dangosydd ansawdd safonau. Mewn tua un o bob wyth ysgol uwchradd, lle mae safonau'n rhagorol ar y cyfan, mae disgyblion yn defnyddio eu medrau llythrennedd yn effeithiol iawn. Er enghraifft, maent yn darllen ac yn cyfosod gwybodaeth yn dda ac yn ei chyflwyno mewn amrywiaeth o arddulliau ar gyfer gwahanol gynulleidfaoedd. Mae disgyblion yn y rhan fwyaf o ysgolion yn gwrando'n dda mewn gwersi ac maent yn ymatebol, er bod eu hatebion yn rhy fyr ac arwynebol mewn tua un o bob deg ysgol. Mae llawer o ddisgyblion, ar draws y rhan fwyaf o ysgolion, yn darllen gyda dealltwriaeth, a gallant ddyfynnu a dehongli gwybodaeth yn dda. Fodd bynnag, mewn rhai ysgolion, mae medrau darllen lleiafrif o ddisgyblion yn gyfyngedig, ac mae hyn yn effeithio ar eu cynnydd. Yn aml, yn yr ysgolion hyn, ni roddir digon o gyfleoedd i ddisgyblion mwy abl ddadansoddi testunau darllen cymhleth.
- 25 Mewn tua thri chwarter o ysgolion uwchradd, mae disgyblion yn ysgrifennu'n glir at ystod briodol o wahanol ddibenion a chynulleidfaoedd, lle cânt gyfleoedd da i wneud hynny. Er enghraifft, mae disgyblion yn ysgrifennu esboniadau manwl o ddigwyddiadau ym mhynciau'r dyniaethau. Mewn tua chwarter o ysgolion uwchradd, nid yw safonau ysgrifennu disgyblion cystal ag y maent mewn agweddau eraill ar llythrennedd. Yn yr achosion hyn, nid yw disgyblion yn cynhyrchu ysgrifennu digon estynedig ar draws y cwricwlwm, ac maent yn gwneud camgymeriadau sylfaenol mewn sillafu, atalnodi a gramadeg.

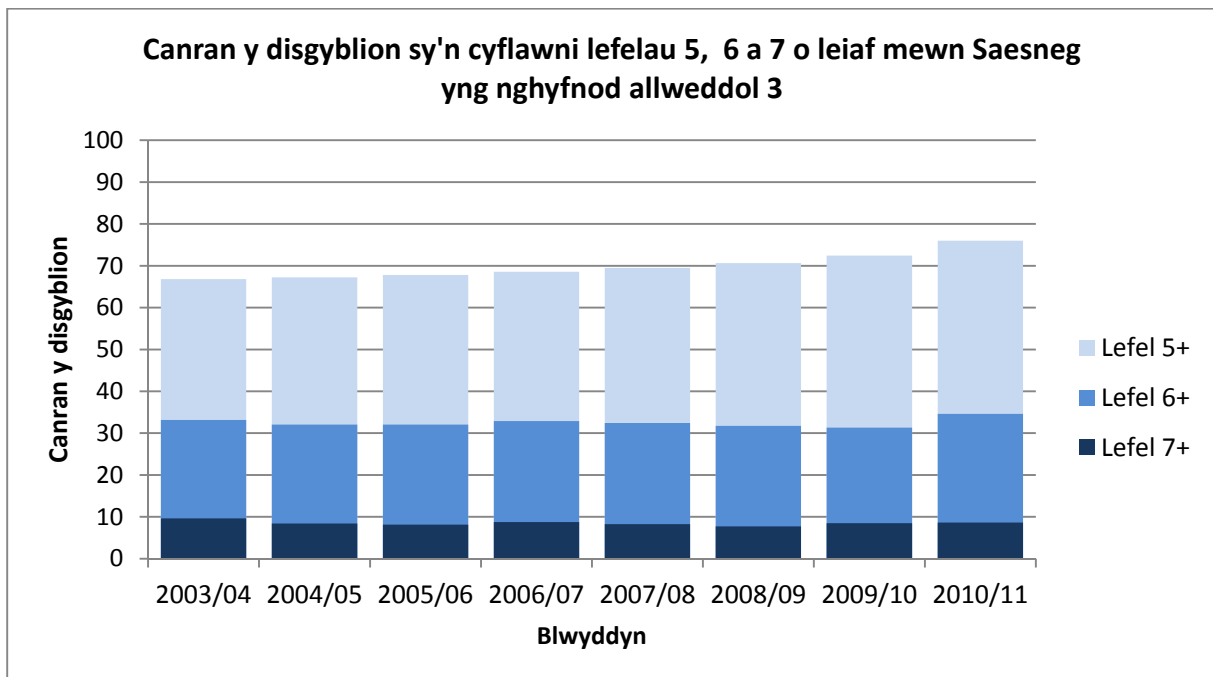
Gallu darllen ar ddechrau cyfnod allweddol 3

- 26 Mae tua 40% o ddysgwyr yn dechrau ysgolion uwchradd ym Mlwyddyn 7 gydag oedrannau darllen sydd gryn dipyn islaw eu hoedran cronolegol. Nid yw tua 20% o'r dysgwyr hyn yn llythrennog weithredol, ac mae eu hoedrannau darllen islaw naw mlwydd a hanner. Mae llawer o ysgolion yn gweinyddu profion darllen o fewn y deufis cyntaf y mae dysgwyr yn dechrau ym Mlwyddyn 7. Er bod llawer o ysgolion yn gweld bod y wybodaeth am oedrannau darllen o Flwyddyn 6 yn ddefnyddiol iawn os ydynt yn cael y wybodaeth, nid yw lleiafrif o ysgolion yn cael data oedran darllen gan ysgolion cynradd.

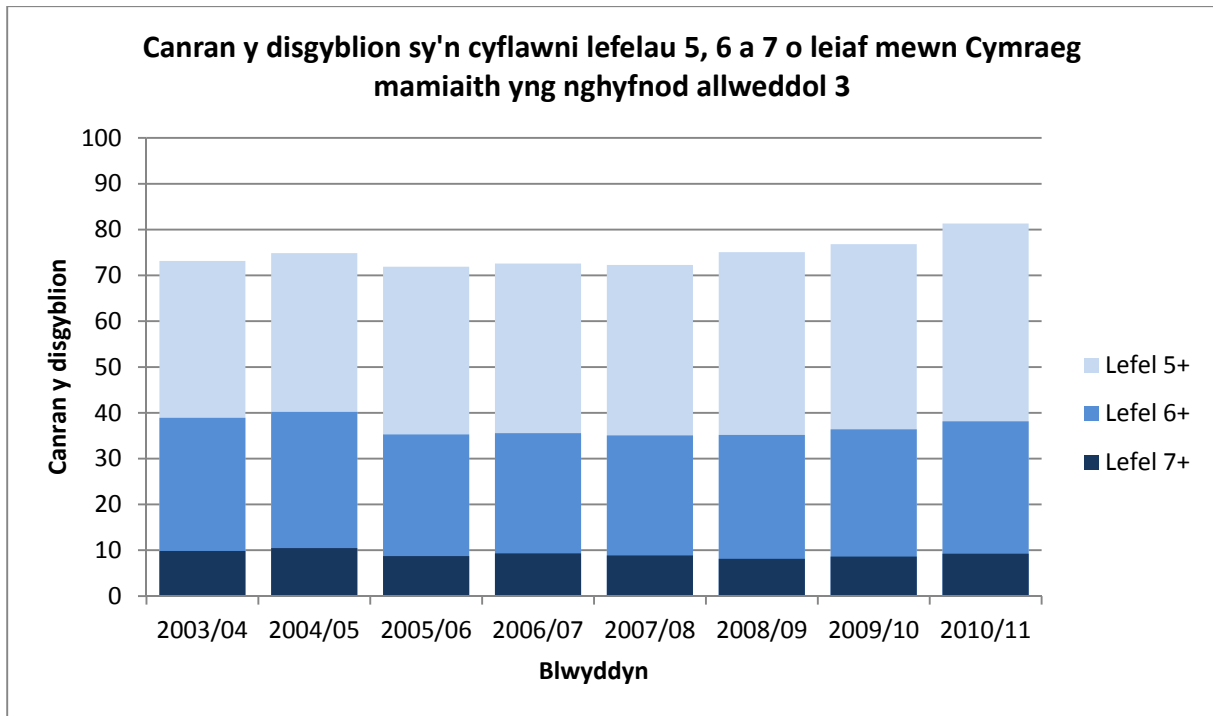
- 27 Gallai oedrannau darllen dysgwyr fod yn is na'r disgwyl ar ddechrau Blwyddyn 7 oherwydd y gwyliau haf. Dylai ysgolion ystyried hyn a defnyddio'r lefel hyder chwe mis wrth asesu oedrannau darllen dysgwyr.
- 28 Defnyddir amrywiaeth eang o brofion darllen ac mae hyn yn ei gwneud yn anodd cymharu deilliannau profion i asesu galluedd darllen disgyblion. Hyd nes cyflwyno'r prawf darllen cenedlaethol yn 2013, nid oes gan Gymru ddata trylwyr a chymaradwy ar lefelau llythrennedd dysgwyr gan fod ysgolion ac awdurdodau lleol yn eu mesur mewn gwahanol ffyrdd. Mae hyn yn cyfyngu ar allu athrawon i nodi a chynllunio'r cymorth sydd ei angen ar ddysgwyr unigol, yn enwedig wrth iddynt drosglwyddo i'r ysgol uwchradd.

Safonau mewn darllen, ysgrifennu a llafaredd yn asesiadau athrawon y Cwricwlwm Cenedlaethol

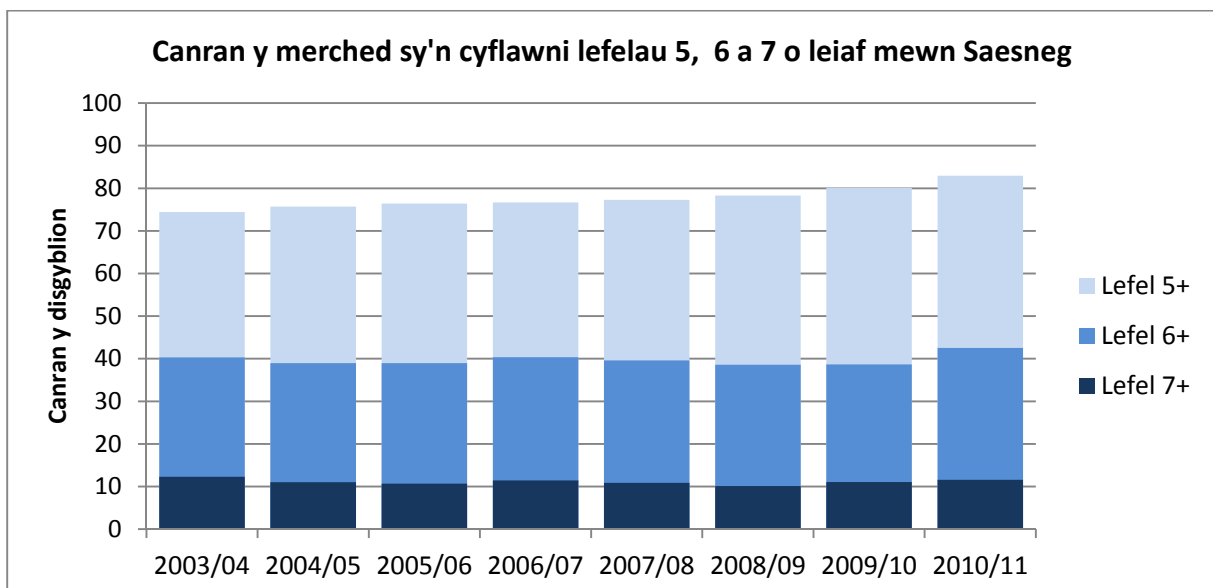
- 29 Mae asesiadau athrawon Cymraeg a Saesneg y Cwricwlwm Cenedlaethol yng nghyfnod allweddol 3 yn rhoi syniad o safon medrau llythrennedd yn y pynciau hyn. Hyd nes cyflwyno'r Fframwaith Llythrennedd a Rhifedd Cenedlaethol, defnyddir y safonau hyn fel yr unig ffordd o arfarnu medrau iaith yng nghyfnod allweddol 3 ym mhob ysgol.
- 30 Isod, mae dau siart sy'n dangos canrannau'r disgyblion a gyflawnodd lefelau 5, 6 a 7 o leiaf mewn Cymraeg a Saesneg dros yr wyth mlynedd diwethaf.



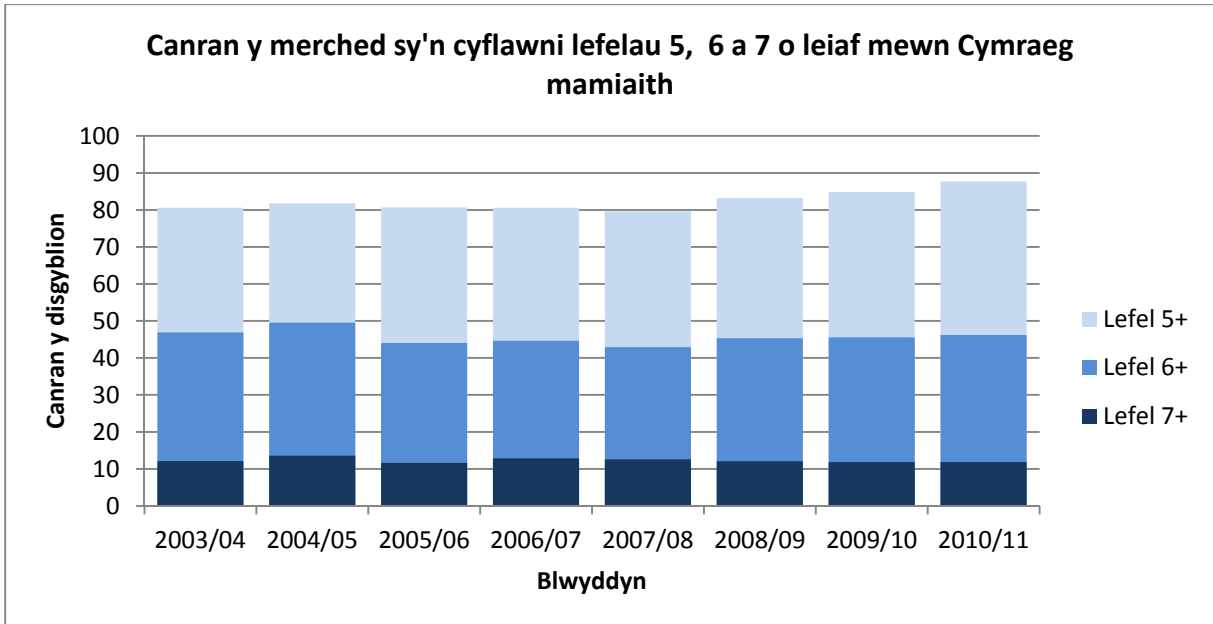
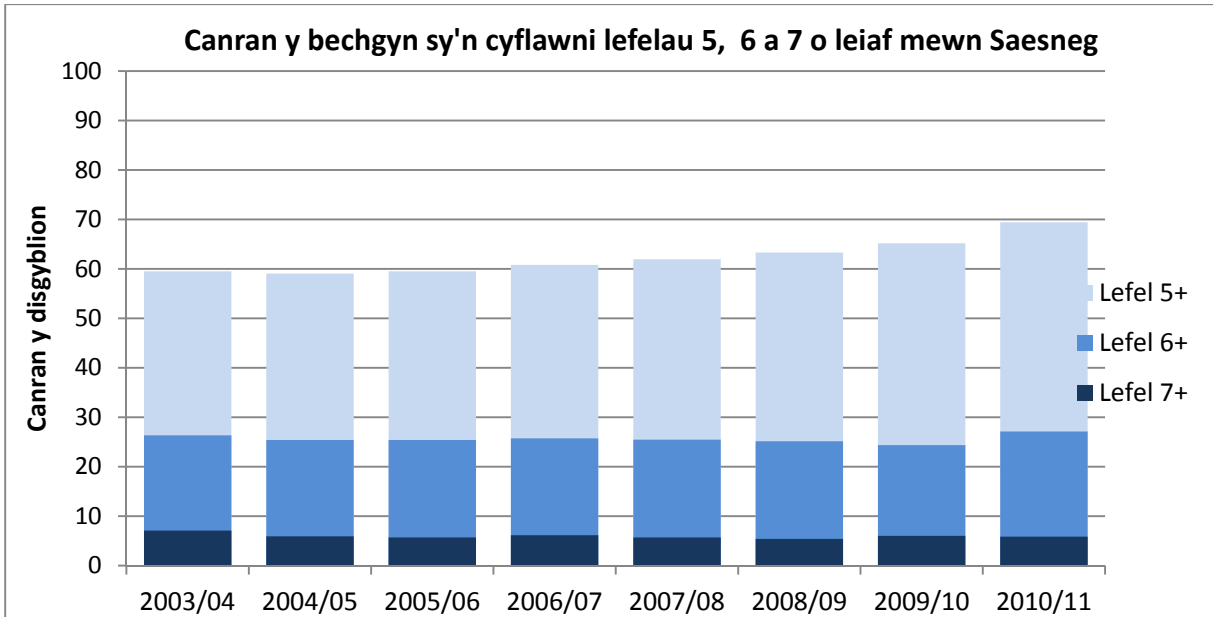
- 31 Fe wnaeth canran y disgyblion yng nghyfnod allweddol 3 a gyflawnodd y lefel 5 ddisgwyliedig neu'n uwch mewn Saesneg yn 2011 barhau i wella'n gyson o gymharu â blynyddoedd blaenorol.

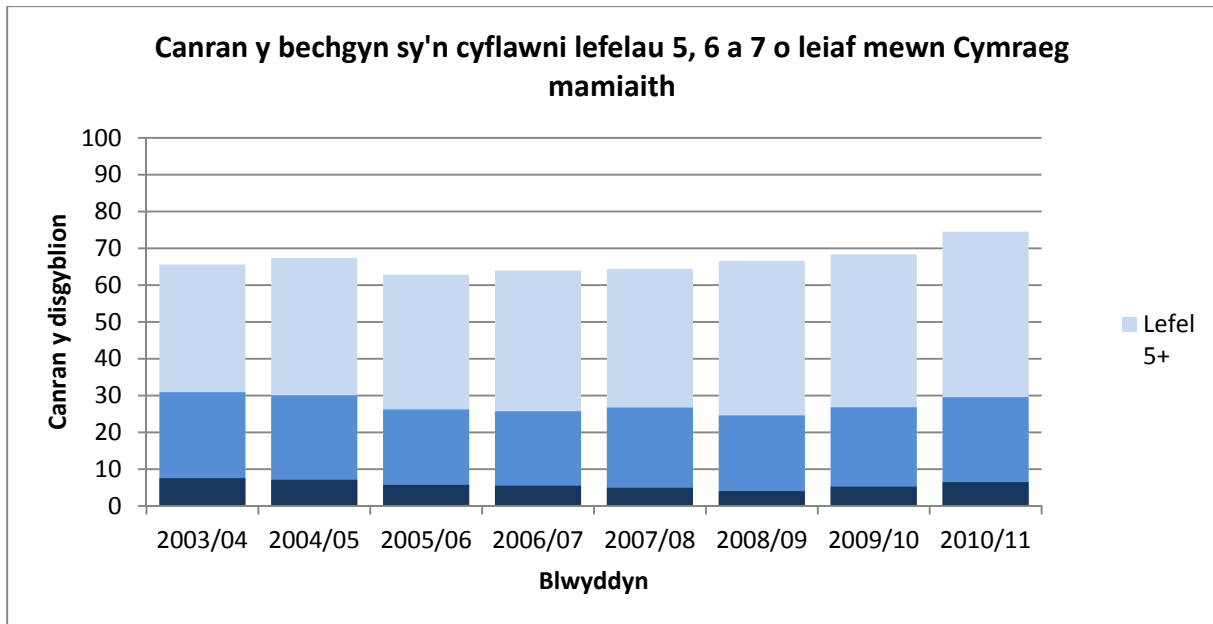


- 32 Roedd gwelliant tebyg yng nghanran y disgyblion a gyflawnodd lefel 5 neu'n uwch mewn Cymraeg mamiaith o 76.8% yn 2010 i 81.3% yn 2011.
- 33 Mae perfformiad mewn Saesneg yn is na pherfformiad yn y pynciau craidd eraill ar bob lefel. Ar lefelau 6 a 7, mae rhywfaint o welliant wedi bod yn 2010 a 2011 yn dilyn tuedd amrywiol er 2004. Fodd bynnag, Cymraeg mamiaith yw'r pwnc craidd sy'n perfformio orau.
- 34 Roedd gwelliannau o fwy na thri phwynt canran yng nghyfran y disgyblion a gyflawnodd lefel 5 neu'n uwch mewn darllen ac ysgrifennu mewn Saesneg a mwy na phedwar pwynt canran mewn darllen ac ysgrifennu mewn Cymraeg mamiaith yn 2011. Fodd bynnag, mae safonau ysgrifennu mewn Saesneg yn parhau i fod islaw'r safonau mewn darllen. Mewn Cymraeg mamiaith, mae safonau ysgrifennu'n is na safonau darllen neu lafaredd.



Llythrennedd yng nghyfnod allweddol 3
Mehefin 2012





- 35 Yn unol â chyfnodau allweddol eraill, mae merched yn perfformio'n well na bechgyn ar y lefelau disgwylidig a'r lefelau uwch mewn Cymraeg a Saesneg fel ei gilydd. Yng nghyfnod allweddol 3, mae dros 13 pwynt canran o wahaniaeth rhwng perfformiad merched a bechgyn ar y lefel ddisgwylidig mewn Cymraeg a Saesneg fel ei gilydd. Mae'r bwch hwn wedi lleihau rhywfaint dros y tair blynedd diwethaf.
- 36 Nid yw tua un o bob deg disgybl sy'n cyflawni'r lefel 4 ddisgwylidig mewn darllen ac ysgrifennu ar ddiwedd cyfnod allweddol 2 yn gwneud digon o gynnydd i gyflawni'r lefel 5 ddisgwylidig erbyn diwedd cyfnod allweddol 3.

Cymwysterau cyfathrebu

- 37 Mae mwy o ysgolion uwchradd yn cynnig cyfleoedd i ddysgwyr ennill cymwysterau cyfathrebu yng nghyfnod allweddol 3. Mae sawl rheswm i ysgolion gyflwyno cymwysterau yng nghyfnod allweddol 3, yn enwedig i gynyddu hunan-barch disgyblion. Mae ysgolion sy'n cofrestru disgyblion Blwyddyn 9 ar gyfer cymwysterau cyfathrebu lefel 1 yn aml yn gwneud hyn fel cyflwyniad i ddilyn cymwysterau medrau lefel 2 fel rhan o gymhwyster canolraddol Bagloriaeth Cymru yng nghyfnod allweddol 4.
- 38 Mewn un o bob chwe ysgol, mae llawer o ddysgwyr ym Mlwyddyn 8 a Blwyddyn 9 yn ennill lefel 1 mewn cyfathrebu. Mewn ychydig iawn o ysgolion, mae llawer o ddisgyblion ym Mlwyddyn 9 yn ennill cymwysterau cyfathrebu lefel 2. Yn yr ysgolion a arolygwyd rhwng Medi 2010 a Rhagfyr 2011, mae dysgwyr Blwyddyn 9 yn ennill cymwysterau cyfathrebu lefel 1 neu lefel 2 mewn tua un o bob saith ysgol yn unig. Fodd bynnag mae un o bob saith ysgol arall yn bwriadu cofrestru dysgwyr Blwyddyn 9 erbyn diwedd y flwyddyn academaidd. At ei gilydd, mae dysgwyr cyfnod allweddol 3 yn astudio cymwysterau cyfathrebu mewn un o bob tair ysgol ar hyn o bryd.
- 39 Nid yw'r ffaith fod mwy o ddisgyblion yng nghyfnod allweddol 3 wedi ennill cymwysterau cyfathrebu ar lefel 1 neu 2 yn golygu o reidrwydd eu bod yn cymhwyso'r medrau hyn yn gyson ar y lefelau hyn ar draws pynciau. Yn yr arfer orau, mae rhai

ysgolion yn sicrhau bod disgyblion yn parhau i ddangos y medrau hyn ar draws y cwricwlwm trwy addysgu medrus.

Canlyniadau darllen PISA

- 40 Ym mhrawf darllen PISA, gwnaeth disgyblion yng Nghymru'n dda yn gyffredinol mewn asesiadau o destunau nad ydynt yn barhaus (fel siartiau, graffiau, tablau, mapiau a ffurflenni). Efallai fod hyn yn adlewyrchu newidiadau i raglenni astudio'r Cwricwlwm Cenedlaethol ar gyfer Saesneg o 2008, sydd wedi cynyddu'r defnydd o destunau ffeithiol.
- 41 Fodd bynnag, mae canlyniadau PISA yn dangos nad yw cyfran uchel o ddisgyblion yng Nghymru yn meddu ar fedrau digon da i fynd i'r afael ag asesiadau wedi'u seilio ar destun parhaus. Mae hyn yn gofyn am 'stamina' darllen a gallu i ddehongli gwybodaeth. Yn PISA, roedd cyswllt uniongyrchol rhwng deilliannau uchel ac agwedd a'r amser sy'n cael ei dreulio yn darllen er hamdden. Dywedodd cyfrannau uchel iawn o ddisgyblion yng Nghymru yn arolwg PISA nad ydynt yn hoffi darllen ac nad ydynt yn darllen yn rheolaidd. Mae gan hyn oblygiadau i gyfnod allweddol 3 o ran creu cyfleoedd ar draws y cwricwlwm i ennyn diddordeb disgyblion mewn darllen yn eang a darparu ystod eang o ddeunyddiau darllen ar gyfer astudio fel dosbarth cyfan ac yn annibynnol, yn ogystal ag annog disgyblion i ddarllen gartref.
- 42 Mae profion darllen PISA yn wahanol iawn i asesiadau darllen y Cwricwlwm Cenedlaethol yng nghyfnod allweddol 3. Yn PISA mae cwestiynau amlddewis i ddisgyblion eu dehongli a dewis yr ateb mwyaf priodol. Nid yw'r rhain yn bodoli yn asesiadau Cymraeg a Saesneg y Cwricwlwm Cenedlaethol yng nghyfnod allweddol 3. Mae PISA yn gofyn am fedrau mwy cyffredinol mewn aralleirio cynnwys a rhoi barn gryno. Y testunau a ddefnyddir ar gyfer profion darllen PISA yw'r rhai a welir mewn pynciau heblaw Saesneg. Mae testunau nad ydynt yn barhaus a ddewisir ar gyfer profion darllen PISA, fel siartiau, graffiau, tablau a mapiau, i'w gweld yn amlach mewn gwyddoniaeth neu ym mhynciau'r dyniaethau yng Nghymru. Mae hyn yn awgrymu bod i bob pwnc ar draws y cwricwlwm ei le mewn addysgu medrau yn eglur wrth ddeall, dehongli ac arfarnu gwybodaeth. Mae gan hyn oblygiadau hefyd i gynllunio ysgol gyfan ar gyfer addysgu llythrennedd i sicrhau bod disgyblion cyfnod allweddol 3 yn fwy cyfarwydd â darllen ystod o destunau a'u bod yn gallu dehongli a dadansoddi testunau mewn mwy o bynciau na Saesneg yn unig.

Safonau llythrennedd mewn gwersi a gwaith disgyblion yn yr ysgolion y gwnaed arolwg ohonynt

- 43 Ar gyfer yr arolwg hwn, ymwelodd arolygwyr â gwersi Blwyddyn 9 mewn gwyddoniaeth neu ym mhynciau'r dyniaethau. Roedd disgyblion yn cael eu haddysgu mewn dosbarthiadau gallu cymysg ar gyfer llawer o'r gwersi hyn ac yn cael yr un deunyddiau darllen a thasgau ysgrifennu. Mewn mwyafrif o wersi, mae disgyblion:
- yn dangos hyder wrth fynegi ac esbonio'u safbwyntiau;
 - yn dadansoddi darnau ac yn ffurfio barnau clir;
 - yn defnyddio strategaethau i ddatrys geiriau anghyfarwydd wrth ddarllen;
 - yn gwirio eu gwaith ysgrifenedig o ran cywirdeb mynegiant;
 - yn ysgrifennu'n estynedig, gydag amrywiaeth o ran cyflwyno gwybodaeth; ac
 - yn esbonio termau gwyddonol yn glir.
- 44 Mewn lleiafrif o wersi, mae disgyblion yn dangos dealltwriaeth gyfyngedig o eirfa bwnc allweddol ac yn cael trafferth darllen testunau sy'n rhy heriol ar gyfer lefel eu llythrennedd. Mae rhai disgyblion yn cael trafferth mynegi eu hunain yn glir neu maent yn amharod i roi atebion manwl i gwestiynau. Mewn rhai gwersi, nid yw disgyblion yn ymestyn eu hatebion ysgrifenedig ac nid ydynt yn gwirio nac yn cywiro camgymeriadau sillafu neu ramadegol yn eu hysgrifennu.
- 45 Craffodd arolygwyr ar sampl o waith disgyblion Blwyddyn 9 mewn Cymraeg neu Saesneg, gwyddoniaeth a phynciau'r dyniaethau. Yn gyffredinol, mae disgyblion yn defnyddio geirfa bynciol benodol yn dda ac yn ysgrifennu at amrywiaeth eang o ddibenion a chynulleidfaoedd yn y pynciau hyn. Ym mhynciau'r dyniaethau, mae disgyblion yn gwneud defnydd da o siartiau i strwythuro'u syniadau ac ailgyflwyno gwybodaeth yn eu geiriau eu hunain at wahanol ddibenion, er enghraifft wrth ysgrifennu llythyr perswadiol. Fodd bynnag, mewn lleiafrif o lyfrau o bob pwnc y gwnaed sampl ohono, mae disgyblion yn parhau i wneud camgymeriadau mewn sillafu, atalnodi a gramadeg ac nid ydynt yn ysgrifennu'n estynedig, yn enwedig wrth lenwi taflenni gwaith. Mae hyn yn aml am fod taflenni gwaith yn cyfyngu ar yr ysgrifennu estynedig gan fod y blychau i ddisgyblion ysgrifennu ynnddynt yn rhy fach. O ganlyniad, nid yw disgyblion mwy abl, yn arbennig, yn datblygu eu medrau ysgrifennu trwy dasgau mwy heriol.
- 46 Mae'r canlyniadau hyn yn cyd-fynd â'r canfyddiadau o arolygiadau er Medi 2010 ac yn dangos nad yw lleiafrif o ysgolion yn canolbwyntio digon ar strategaethau ysgol gyfan i wella medrau ysgrifennu, yn enwedig hyrwyddo atebion estynedig a chywirdeb gwaith ysgrifenedig. Yn yr ysgolion hyn, nid yw datblygiadau medrau llythrennedd yn cael eu monitro a'u harfarnu digon i sicrhau bod tasgau darllen ac ysgrifennu yn cael eu hanelu at y lefel gywir ar gyfer pob disgybl.

Sicrhau dilyniant mewn medrau llythrennedd ar draws cyfnod allweddol 3 yn yr ysgolion y gwnaed arolwg ohonynt

Darpariaeth ar gyfer dilyniant medrau llythrennedd ar draws y cwricwlwm

- 47 Nodwyd bod gwella medrau yn argymhelliad neu'n faes pwysig i'w ddatblygu mewn tua thraean o ysgolion uwchradd er Medi 2010.
- 48 Rhoddir blaenoriaeth i archwilio medrau llythrennedd disgyblion mewn mwyafrif o gynlluniau gwella ysgolion. Fodd bynnag, lleiafrif o ysgolion yn unig sydd wedi cynnal archwiliad o fedrau llythrennedd disgyblion ar draws y cwricwlwm i sicrhau bod pynciau'n nodi ac yn darparu cyfleoedd i ddisgyblion ddatblygu'r medrau hyn. Nid yw mwyafrif o ysgolion yn nodi ac yn amlinellu agweddau penodol ar ddarllen ac ysgrifennu i'w datblygu'n raddol. Yn yr ysgolion hyn, nid yw staff yn gwybod pa fedrau i'w haddysgu na phryd. Nid yw adrannau Saesneg yn cynllunio eu cynlluniau gwaith bob amser i sicrhau bod tasgau darllen ac ysgrifennu'n gallu cynorthwyo â datblygu strategaethau llythrennedd ysgol gyfan, er enghraifft trwy addysgu prif gonfensiynau ffurfiau ysgrifennu er mwyn i ddisgyblion allu defnyddio'r rhain mewn pynciau eraill.
- 49 Mewn rhai ysgolion, rhoddir pwyslais cryf ar ddatblygu medrau llythrennedd mewn cynlluniau datblygu a chynlluniau gwaith pynciau. Pan fydd ysgolion wedi datblygu hyfforddiant ysgol gyfan ar strategaethau llythrennedd, mae cynlluniau gwaith ar draws y cwricwlwm yn amlygu'n gyson yr union fedrau darllen, ysgrifennu a llafaredd i'w haddysgu. Yn yr ysgolion hyn, mae cynlluniau gwaith ar gyfer pynciau'r dyniaethau a gwyddoniaeth yn darparu ystod eang o weithgareddau i ddatblygu darllen ac ysgrifennu estynedig.
- 50 Mewn mwyafrif o ysgolion, nid yw cynlluniau gwaith pynciau yn aml yn cynnwys digon o fanylion am fedrau llythrennedd. Yn aml, mae'r cyfeiriadau at lythrennedd neu gyfathrebu yn rhy gyffredinol, ac mae llawer o bynciau yn cyfeirio'n unig at lythrennedd gan ddefnyddio'r eicon datblygu cyfathrebu, yn hytrach na rhoi manylion am y medrau darllen, ysgrifennu neu lafaredd y dylid eu datblygu. Mae hyn yn golygu bod cyfleoedd yn cael eu colli mewn pynciau heblaw Saesneg i ddatblygu medrau darllen lefel uwch disgyblion neu ddarparu ystod o dasgau ysgrifennu. Nid oes digon o gyfleoedd ar gyfer ysgrifennu estynedig mewn cynlluniau gwaith pynciau mewn lleiafrif o ysgolion. Mewn rhai ysgolion, mae cynlluniau gwaith Saesneg yn canolbwyntio gormod ar dasgau darllen ac ysgrifennu wedi'u seilio ar lenyddiaeth ac nid ydynt yn rhoi digon o gyfleoedd i ddisgyblion ddarllen ac ysgrifennu testunau ffeithiol, a fyddai'n cefnogi llythrennedd ar draws y cwricwlwm.
- 51 Caiff cynlluniau gwaith a thasgau penodol eu haddasu'n glir yn unol ag anghenion gwahanol alluoedd mewn lleiafrif o ysgolion yn unig. Mewn rhai ysgolion, mae gorddefnydd o daflenni gwaith yn cyfyngu ar allu disgyblion mwy abl i ymestyn a datblygu eu hatebion ysgrifenedig. Nid yw llyfrynnau o adnoddau wedi'u llungopïo a thasgau darllen ac ysgrifennu tebyg a roddir i bob disgybl ar draws yr ystod gallu yn helpu disgyblion llai abl i ddatblygu eu dealltwriaeth neu'n ymestyn disgyblion mwy abl.

- 52 Er bod llawer o ysgolion uwchradd yn rhannu gwybodaeth am oedran darllen a manylion am ddisgyblion sydd wedi bod yn dilyn rhaglenni ymyrraeth llythrennedd gyda'u hysgolion cynradd partner er mwyn iddynt allu parhau â'r cymorth hwn, dim ond hanner o ysgolion uwchradd sydd ag unedau gwaith 'pontio' sy'n parhau o Flwyddyn 6 i Flwyddyn 7. Caiff llawer o'r unedau pontio hyn eu cynllunio a'u hasesu trwy gyfrwng y Gymraeg neu'r Saesneg. Mae rhai ohonynt yn cynnwys ffocws clir ar lythrennedd gyda thestun mwy trawsgwricwlaidd, fel y Gemau Olympaidd.
- 53 Mae rhai ysgolion wedi creu cysylltiadau sefydledig gyda'u hysgolion cynradd ac yn trefnu diwrnodau hyfforddiant ar y cyd ar gyfer athrawon, i ganolbwyntio ar ddatblygu agweddau ar lythrennedd ar y cyd, fel strategaethau ysgrifennu neu ddatblygu medrau darllen.

Addysgu ac asesu

- 54 Yn yr arolwg hwn, ymwelodd arolygwyr â gwersi Blwyddyn 9 mewn gwyddoniaeth neu ym mhynciau'r dyniaethau. Mewn mwyafrif o'r gwersi a arsylwyd, mae athrawon yn gwneud defnydd pwrpasol o strategaethau llythrennedd i ennyn diddordeb disgyblion ar lefel sy'n briodol i'w gallu. Mae'r rhain yn cynnwys cefnogi disgyblion wrth lithrddarllen, bwrw golwg yn fras a chyfosod y wybodaeth a ddarllenir; datblygu medrau llunio casgliad a gwneud nodiadau o wahanol ffynonellau o'r dystiolaeth a ddarllenir mewn hanes; a defnyddio gwaith grŵp i helpu disgyblion i drafod gwybodaeth flaenorol ar ddechrau ymchwiliad gwyddonol. Yn y gwersi hyn, mae athrawon:
- yn datblygu dealltwriaeth disgyblion o eirfa bynciol, yn aml trwy archwilio tarddiad y geiriau hyn;
 - yn holi cwestiynau treiddgar i ddatblygu dealltwriaeth disgyblion o nodweddion allweddol ffurfiau ar ysgrifennu, fel taflenni perswadiol neu ddyddiaduron;
 - yn rhoi cyfleoedd i ddisgyblion ddarllen a chrynhai gwybodaeth o ystod o destunau;
 - yn rhoi cymorth strwythuredig wrth ddatblygu tasgau ysgrifennu estynedig, sy'n briodol i bob gallu; ac
 - yn cyflwyno arddangosiadau dwyieithog defnyddiol o waith ysgrifenedig disgyblion, gan ddangos enghreifftiau o ysgrifennu at wahanol ddibenion a chynulleidfaoedd, fel adroddiadau papur newydd, poster, propaganda, cofnodion dyddiadur a thaflenni.
- 55 Mewn lleiafrif o wersi, nid yw athrawon yn rhoi digon o sylw i ddatblygu medrau darllen ac ysgrifennu lefel uwch disgyblion. Yn y gwersi hyn, nid yw athrawon:
- yn deall nac yn defnyddio strategaethau llythrennedd i helpu disgyblion i wella eu medrau darllen neu ysgrifennu yn y pwnc, fel amlygu testun i ddatblygu medrau darllen lefel uwch trwy nodi'r darnau neu'r wybodaeth fwyaf amlwg;
 - yn defnyddio gwybodaeth am oedrannau darllen disgyblion i gyflwyno deunydd darllen priodol y gall disgyblion ei ddeall, neu i wirio dealltwriaeth disgyblion o destunau a ddarllenwyd;
 - yn addasu gwaith i gefnogi disgyblion o wahanol alluoedd, fel darparu dechreuwyr brawddeg i gefnogi gwaith ysgrifenedig disgyblion llai abl, neu ddarparu testunau a gweithgareddau mwy heriol i ymestyn medrau darllen disgyblion mwy abl;

- yn rhoi cyfleoedd i ddisgyblion aiddrafftio eu gwaith ysgrifenedig; neu
 - yn canolbwyntio ar gywirdeb ysgrifennu disgyblion.
- 56 Craffodd arolygwyr ar sampl o waith disgyblion Blwyddyn 9 mewn Cymraeg neu Saesneg, gwyddoniaeth a phynciau'r dyniaethau. Mewn lleiafrif o ysgolion, mae athrawon yn rhoi sylw agos i farcio camgymeriadau sillafu ac atalnodi'n fanwl ac yn rhoi adborth manwl i ddisgyblion ar sut i wella eu gwaith ysgrifenedig. Mae hyn yn cynnwys nodi targedau i wella llythrennedd. Yn yr ysgolion hyn, mae amrywiaeth eang o ysgrifennu estynedig, ac mae tasgau'n rhoi ystyriaeth dda i ddiddordebau dysgwyr a'r angen i herio grwpiau o ddisgyblion, fel bechgyn a dysgwyr mwy abl. Caiff disgyblion gyfleoedd da i aiddrafftio asesiadau allweddol. Mae taflenni hunanasesu mewn gwyddoniaeth a hanes yn dangos bod disgyblion yn ymateb yn dda i sylwadau athrawon ac yn gwella'u gwaith.
- 57 Fodd bynnag, mewn mwyafrif o ysgolion, mae gwendidau wrth farcio gwaith ysgrifenedig disgyblion. Nid oes digon o athrawon pwnc yn amlygu camgymeriadau mewn mynegiant ysgrifenedig, sillafu ac atalnodi'n gyson, ac mae sawl enghraifft lle mae disgyblion yn parhau i wneud yr un camgymeriadau mewn sillafu, gramadeg ac atalnodi mewn darnau o waith. Mae diffygion eraill yn cynnwys y ffaith nad yw disgyblion yn cael llawer o gyfleoedd i ysgrifennu'n estynedig neu'u bod yn defnyddio gormod o daflenni gwaith neu fframiau ysgrifennu, sy'n cyfyngu ar ansawdd a graddau ysgrifennu disgyblion mwy abl. Mewn rhai pynciau, ni chaiff tasgau eu haddasu ar gyfer gwahanol alluoedd ac mae hyn yn amharu ar eu cynnydd.
- 58 Mae disgyblion mewn mwyafrif o ysgolion yn dangos agweddau cadarnhaol tuag at ddarllen ac fe gânt eu hannog i ddarllen yn eang trwy wersi llyfrgell. Dywed disgyblion fod y llyfrgell yn cael ei defnyddio mewn llawer o bynciau i gefnogi tasgau ymchwil annibynnol, yn ogystal â gwersi darllen wedi'u trefnu gan yr adran Gymraeg neu'r adran Saesneg. Mae rhai ysgolion yn annog darllen trwy gynlluniau gwobrau darllen a chymhellion eraill ar gyfer darllen yn eang.

Olrhain a threfnu ymyrraeth

- 59 Mae gan lawer o ysgolion weithdrefnau diffiniedig ar gyfer asesu galluoedd darllen disgyblion a threfnu cymorth ar gyfer y rhai y mae eu hoedrannau darllen gryn dipyn islaw eu hoedran (cronolegol) gwirioneddol. Mae ysgolion yn defnyddio meini prawf priodol i benderfynu pa ddisgyblion sydd angen ymyrraeth o ran llythrennedd, yn aml trwy ymgynghori â'u hawdurdod lleol. Yn nodweddiadol, mae ysgolion yn darparu rhaglenni ymyrraeth ar gyfer disgyblion y mae eu sgorau darllen safonedig islaw 85 (100 yw'r cymedr) neu oedrannau darllen o 18 mis neu fwy islaw eu hoedran cronolegol.
- 60 Mae strategaethau ymyrraeth cyffredin effeithiol yn cynnwys defnyddio cynorthwywyr cymorth llythrennedd hyfforddedig ac athrawon gyda grwpiau bach o ddisgyblion neu unigolion wedi'u tynnu allan o wersi dros nifer benodol o wythnosau. Caiff cynnydd disgyblion ei brofi ar ddiwedd y rhaglen, a rhoddir mwy o gymorth i ddisgyblion sy'n gwneud cynnydd cyfyngedig. Mae mwyafrif o ysgolion yn defnyddio cyfnod cofrestru'r bore i roi cymorth darllen 'dal i fyny' i ddysgwyr unigol. Mae llawer o ysgolion yn hyfforddi gwirfoddolwyr chweched dosbarth mewn rhaglenni darllen 'cyfoedion' i helpu i wella darllen disgyblion. Mae lleiafrif o ddisgyblion yn defnyddio

rhaglenni meddalwedd masnachol ar gyfer ymyrraeth llythrennedd ac yn penodi cydlynwyr i arwain y cymorth hwn. Yn aml, mae'r cydlynwyr hyn yn gynorthwywyr cymorth sydd wedi'u hyfforddi mewn defnyddio'r rhaglenni. Fodd bynnag, nid yw rhai o'r rhaglenni hyn yn effeithiol o ran gwella medrau darllen neu sillafu disgyblion, yn enwedig os nad yw'r rhaglenni'n cael eu monitro'n agos.

- 61 Mae llawer o raglenni ymyrraeth llythrennedd yn helpu disgyblion i wella eu medrau darllen a sillafu. Mae disgyblion yn gweld ei bod yn haws ymdopi â gofynion darllen pynciau ar ôl mynychu rhaglen ymyrraeth, ac maent yn fwy hyderus i roi cynnig ar dasgau darllen ac ysgrifennu. Fodd bynnag, mewn rhai achosion, nid yw athrawon pwnc yn defnyddio'r un adnoddau neu strategaethau i helpu'r disgyblion hyn â'u darllen a'u sillafu â'r rhai a ddefnyddir gan ddisgyblion yn y rhaglenni ymyrraeth. Mae rhai ysgolion yn defnyddio anogwyr dysgu'n dda i barhau i gefnogi disgyblion cyfnod allweddol 4 a oedd yn cael cymorth llythrennedd yng nghyfnod allweddol 3.
- 62 Mae rhai ysgolion yn trefnu gweithgareddau llythrennedd ar gyfer carfan gyfan Blwyddyn 7. Cynhelir gwersi darllen rheolaidd yn y llyfrgell ar gyfer disgyblion Blwyddyn 7 mewn un o bob pum ysgol, lle mae disgyblion yn darllen naill ai i oedolyn neu ddisgybl chweched dosbarth. Mae ychydig iawn o ysgolion wedi cyflwyno gwersi medrau ar wahân bob chwe wythnos ar gyfer Blwyddyn 7 neu maent wedi darparu gwersi iaith ychwanegol. Nid yw pob ysgol wedi arfarnu effeithiolrwydd y gwersi ar wahân hyn wrth godi safonau llythrennedd.
- 63 Mae mwy o ysgolion yn defnyddio rhaglenni cyfrifiadurol i olrhain data oedran darllen a sillafu disgyblion cyfnod allweddol 3 er mwyn monitro eu cynnydd. Mae rhoi codau lliw i oedrannau darllen unigol yn ffordd ddefnyddiol i ysgolion amlygu grwpiau o ddisgyblion ar gyfer gwahanol lefelau o gymorth. Fodd bynnag, prin yw'r ysgolion sy'n monitro cynnydd disgyblion y mae eu hoedrannau darllen uwchlaw eu hoedran cronolegol i sicrhau bod digon o gyfleoedd i ddatblygu eu medrau llythrennedd ymhellach. Mae llawer o ysgolion yn ailbrofi grwpiau blwyddyn gyfan ar draws cyfnod allweddol 3 i olrhain cynnydd darllen disgyblion, er nad yw rhai ysgolion yn parhau i brofi neu fonitro cynnydd disgyblion Blwyddyn 9 gan fod eu rhaglenni ymyrraeth yn canolbwyntio ar Blwyddyn 7 a Blwyddyn 8. Mae hyn yn ei gwneud yn anodd gwybod bod pob disgybl yn cyflawni cystal ag y dylent neu fod cymorth i'r rhai sy'n parhau i fod â gwendidau mewn llythrennedd yn cael ei roi rhwng cyfnodau allweddol. Nid yw rhai ysgolion yn dadansoddi effaith rhaglenni ymyrraeth ar ddeilliannau disgyblion.
- 64 Lleiafrif o ysgolion yn unig sy'n cofnodi canran y disgyblion ar raglenni ymyrraeth a gyflawnodd lefel 5 ar ddiwedd cyfnod allweddol 3. Yn yr ysgolion hyn, ar gyfartaledd, mae 37% o'r disgyblion hyn yn mynd ymlaen i gyflawni lefel 5. Fodd bynnag, mewn rhai ysgolion, llwyddodd hyd at 70% o ddisgyblion a gafodd ymyrraeth llythrennedd i gyrraedd lefel 5. Yn yr ysgolion hyn, rhoddir blaenoriaeth uchel i ddatblygu medrau llythrennedd da mewn cynllunio a hunanarfarnu ar bob lefel.

Arweinyddiaeth a rheolaeth yn yr ysgolion y gwnaed arolwg ohonynt

Arwain a chydlynu dulliau ysgol gyfan ar gyfer llythrennedd

- 65 Mae cydlynwyr llythrennedd ym mhob ysgol y gwnaed arolwg ohoni, sy'n gyfrifol am arwain dulliau ysgol gyfan. Mae gan lawer ohonynt brofiad helaeth mewn llythrennedd ac iaith fel athrawon Cymraeg neu Saesneg. Mae lleiafrif o'r cydlynwyr yn uwch arweinwyr neu wedi'u secondio i'r uwch dîm arweinyddiaeth. Mae pob ysgol yn rhoi cyfrifoldeb i uwch arweinydd am lythrennedd ar lefel strategol. Dim ond yn ddiweddar y mae lleiafrif o'r cydlynwyr hyn wedi dechrau ar eu rôl, ac mae'n rhy gynnar i farnu effaith eu harweinyddiaeth ar wella safonau.
- 66 Mae rhwydweithiau o arfer broffesiynol gyda ffocws ar lythrennedd ym mhob ysgol y gwnaed arolwg ohoni. Mae rhai ysgolion yn datblygu dull graddol o wella llythrennedd trwy hyfforddi athrawon mewn strategaethau llythrennedd fel rhan o gynllun tair blynedd. Yn yr ysgolion hyn, mae gweithgorau, mewn partneriaeth ac ymgynghorwyr awdurdodau lleol neu ymgynghorwyr annibynnol, wedi arwain hyfforddiant ysgol gyfan ar gyfer staff ar ddarllen, ysgrifennu a llafaredd yn y flwyddyn ddiwethaf. Bydd yr hyfforddiant hwn yn cael ei adolygu a'i arfarnu bob tymor, er nad yw'r ysgolion hyn wedi arfarnu llwyddiant strategaethau llythrennedd y tymor cyntaf eto.

Astudiaeth achos: Ysgol Uwchradd Cyfarthfa, Merthyr Tudful

Cyd-destun

Ysgol uwchradd cyfrwng Saesneg 11-18 ym Merthyr Tudful yw Ysgol Uwchradd Cyfarthfa. Mae gan un deg naw y cant o'r disgyblion hawl i gael prydau ysgol am ddim. Mae'r ffigur hwn ychydig yn uwch na'r cyfartaledd cenedlaethol, sef 17.7%.

Strategaeth

Mae'r awdurdod lleol wedi gweithio gyda'i ysgolion uwchradd a'i ymgynghorydd llythrennedd allanol i greu **Pecyn Cymorth Llythrennedd Merthyr** trawsgwricwlaidd i ddatblygu medrau llythrennedd dros raglen tair blynedd.

Mae'r pecyn cymorth yn cynnwys ystod o strategaethau ar gyfer darllen, ysgrifennu a llafaredd sy'n cael eu haddysgu mewn gwersi ar draws y cwricwlwm yn raddol. Mae ffocws penodol ar ddarllen, ysgrifennu a llafaredd bob tymor, a datblygir tair strategaeth ym mhob blwyddyn:

- Blwyddyn 1: tymor yr hydref llafaredd – gwaith pâr; tymor y gwanwyn darllen er ystyr; tymor yr haf diben, cynulleidfa a chynllun mewn ysgrifennu
- Blwyddyn 2: tymor yr hydref llafaredd – gwaith grŵp; tymor y gwanwyn llythrennedd beirniadol (darllen); tymor yr haf gwneud nodiadau a pharatoi i ysgrifennu
- Blwyddyn 3: tymor yr hydref llafaredd – cyflwyno, chwarae rôl a gwaith byrffyr; tymor y gwanwyn rhuglder a mynegiant mewn darllen; haf – fframiau ysgrifennu

Mae'r pecyn cymorth yn darparu adnoddau a gwybodaeth am bob strategaeth. Rhoddir hyfforddiant ysgol gyfan ar sut i ddefnyddio'r pecyn cymorth. Caiff athrawon eu hannog i ddefnyddio'r strategaethau hyn, yn enwedig yng nghyfnod allweddol 3, ac mae uwch arweinwyr wedi trefnu gweithgareddau monitro ac adolygu i arfarnu effaith y strategaethau ar fedrau llythrennedd disgyblion.

Deilliannau

Mae'r strategaeth wedi cynnig ymwybyddiaeth well o'r strategaethau a'r dulliau sy'n gysylltiedig ag addysgu medrau llythrennedd. O ganlyniad, mae cynlluniau gwaith yn fwy cyson a manwl o ran cofnodi cyfleoedd ar gyfer addysgu medrau darllen, ysgrifennu a llafaredd penodol. Mae ffocws clir ar feini prawf llwyddiant i athrawon a disgyblion gael dealltwriaeth gyffredin o safonau mewn llafaredd, darllen ac ysgrifennu ar draws y cwricwlwm. Megis dechrau cael ei datblygu y mae'r fenter, ond mae'r pecyn cymorth wedi cael ei rannu gydag ysgolion mewn awdurdod lleol cyfagos fel model o arfer dda. Mae'r dull 'camau cryno' ar gyfer datblygu strategaethau llythrennedd dros gyfnod o dair blynedd yn ddefnyddiol wrth hyfforddi pob athro i ddefnyddio'r strategaethau wrth gynllunio gwersi ac asesiadau.

- 67 Mae'r rhan fwyaf o'r ysgolion y gwnaed arolwg ohonynt yn datblygu rhwydweithiau o arfer broffesiynol yn eu hysgol. Mae rhai ysgolion wedi creu cysylltiadau gydag ysgolion eraill yn eu teulu neu'u hysgolion cynradd partner i rannu cyfleoedd hyfforddi ac arfer orau mewn agweddau ar lythrennedd, fel datblygu ffurfiau penodol ar ysgrifennu neu ymarfer darllen lefel uwch. Mae rhwydweithiau o arfer broffesiynol mewn lleiafrif o ysgolion yn canolbwyntio ar wella medrau llythrennedd tra bod rhai eraill yn datblygu prosiectau llythrennedd triphlyg i wella cysondeb mewn medrau llythrennedd rhwng adrannau Saesneg, Cymraeg ac ieithoedd tramor modern.
- 68 Mae'r rhan fwyaf o ysgolion yn rhoi oedrannau darllen disgyblion i staff addysgu ac yn diweddarau eu systemau cofnodi'n rheolaidd ar gyfer cofnodi gwybodaeth am gynnydd disgyblion mewn darllen. Mae rhai ysgolion wedi rhoi hyfforddiant i staff ar sut i farnu darllenadwyedd testunau er mwyn gallu anelu deunydd at y lefel gywir. Fodd bynnag, nid yw lleiafrif o ysgolion yn arfarnu pa mor dda y mae athrawon yn defnyddio gwybodaeth am oedrannau darllen wrth iddynt gynllunio ac asesu gwaith disgyblion.
- 69 Mae rhai o'r ysgolion hyn wedi dechrau datblygu dealltwriaeth athrawon o wahanol ffurfiau testun ysgrifenedig trwy arddangos posteri neu gynllunio diwrnodau hyfforddi yn canolbwyntio ar ddatblygu mathau o destun neu ysgrifennu 'sgerbydau'. Fodd bynnag, nid yw'r mwyafrif o ysgolion yn sicrhau bod pob un o'r staff yn addysgu confensiynau gwahanol fathau o ysgrifennu a ddefnyddir yn eu pwnc.
- 70 Mae un ysgol (Ysgol Uwchradd y Drenewydd) yn cynnal 'Diwrnodau Llythrennedd' rheolaidd lle caiff yr amserlen ei gohirio er mwyn i ddisgyblion ganolbwyntio ar wella agweddau ar sillafu, gramadeg ac atalnodi. Mae disgyblion a staff yn gweld hyn yn ddefnyddiol.

Blaenoriaethau llythrennedd wrth wella ysgolion

- 71 Mewn mwyafrif o gynlluniau datblygu ysgol, mae meini prawf llwyddiant clir a mesuradwy ac mae cynlluniau'n canolbwyntio ar adeiladu gallu staff ac arweinwyr i gefnogi gwelliannau llythrennedd. Mae gan rai ysgolion gynlluniau datblygu llythrennedd manwl, ar wahân, sy'n dangos sut y caiff mentrau a strategaethau penodol eu datblygu. Fodd bynnag, yng nghynlluniau datblygu rhai ysgolion, ni sonnir yn amlwg am wella safonau llythrennedd. Mae cynlluniau rhai ysgolion yn canolbwyntio'n gyfan gwbl ar welliannau medrau sylfaenol ac nid ar ddatblygu llythrennedd ysgol gyfan.
- 72 Mae lleiafrif o ysgolion wedi defnyddio strategaeth ac arweiniad Estyn ar arolygu llythrennedd i lywio hunanarfarnu a chynllunio gwelliant. Mae hyn yn cynnwys defnyddio'r arweiniad i addasu eu ffurflenni arsylwi gwersi er mwyn canolbwyntio'n fwy penodol ar safonau llythrennedd ac wrth ddefnyddio'r awgrymiadau ar gyfer craffu ar lyfrau yn eu hadolygiadau rheolaidd o lyfrau.
- 73 Mae gan leiafrif o ysgolion ffocws clir ar llythrennedd yn eu prosesau monitro ac arfarnu. Yn yr ysgolion hyn, mae uwch arweinwyr a rheolwyr canol yn arsylwi safonau llythrennedd mewn gwersi ac mae targed llythrennedd wedi bod yn un o amcanion rheoli perfformiad athrawon. Mewn rhai ysgolion, mae cydlynwyr llythrennedd hefyd yn cymryd rhan mewn arsylwi gwersi a chraffu ar waith disgyblion fel rhan o'r broses adolygu. Mae mwyafrif o ysgolion wedi adolygu eu polisi a'u strategaeth llythrennedd, mae ganddynt fentrau llythrennedd ysgol gyfan newydd ac maent yn dechrau datblygu ffyrdd mwy cadarn o arfarnu effaith y strategaethau. I leiafrif o ysgolion, megis dechrau datblygu y mae hyn.

Datblygiad proffesiynol ar gyfer llythrennedd

- 74 Mae ysgolion wedi gwario cryn dipyn ar hyfforddi ar gyfer llythrennedd. Mae llawer o'r hyfforddiant hwn wedi bod ar gyfer cefnogi unigolion – fel y cydlynnydd llythrennedd – neu ar gyfer rhaglenni ymyrraeth penodol yn hytrach na hyfforddiant a datblygiad ysgol gyfan ar gyfer y rhan fwyaf o staff addysgu i addasu eu harfer i gynnwys strategaethau llythrennedd effeithiol.
- 75 Mae llawer o ysgolion wedi ymateb yn dda i'r pwyslais cynyddol ar fedrau yng Ngorchmynion Pwnc y Cwricwlwm Cenedlaethol, ac maent wedi blaenoriaethu hyfforddiant ysgol gyfan ar gyfer llythrennedd yn ddiweddar. Yn y gorffennol, mae llawer o ysgolion wedi canolbwyntio hyfforddiant ar agweddau penodol ar lythrennedd, yn aml gan ddefnyddio cyllid Sgiliau Sylfaenol Cymru ar gyfer gwella eu rhaglenni ymyrraeth llythrennedd neu ddatblygu codau marcio cyffredin ar gyfer asesu. Mae dulliau systematig, ysgol gyfan ar gyfer addysgu darllen, ysgrifennu a llafaredd yn ddatblygiadau mwy diweddar mewn ysgolion uwchradd. Megis dechrau y mae rhai ysgolion o ran hyfforddi staff mewn defnyddio amrywiaeth o strategaethau darllen ac ysgrifennu wrth gynllunio gwersi ac asesiadau neu o ran cynnwys staff mewn rhwydweithiau o arfer broffesiynol sy'n canolbwyntio ar wella llythrennedd ysgol gyfan.
- 76 Mewn lleiafrif o ysgolion, mae athrawon yn gwybod sut i gynorthwyo â datblygu medrau darllen ac ysgrifennu disgyblion. Maent wedi cael hyfforddiant mewn mathau o destun neu'n dechrau datblygu dealltwriaeth o strategaethau darllen lefel uwch, gan ddefnyddio deunyddiau o gynlluniau cyhoeddedig, cymorth gan yr awdurdod lleol neu arweiniad gan Lywodraeth Cymru. Fodd bynnag, mewn mwyafrif o ysgolion, mae gallu athrawon i gefnogi a datblygu medrau darllen ac ysgrifennu yn eu pynciau yn rhy amrywiol. Mae hyn yn aml am nad yw athrawon mewn pynciau heblaw Saesneg yn gwybod digon am strategaethau llythrennedd penodol a fyddai'n cynorthwyo â datblygu medrau.
- 77 Mae llawer o ysgolion yn darparu hyfforddiant penodol i staff cymorth fod yn fedrus mewn cyflwyno rhaglenni ymyrraeth llythrennedd. O ganlyniad, mae rhai staff cymorth yn ymgymryd â rôl arweiniol mewn rheoli neu gydlynu rhaglenni cymorth llythrennedd. Mewn lleiafrif o ysgolion, mae staff cymorth yn ymuno â staff addysgu ar gyfer hyfforddiant ysgol gyfan mewn llythrennedd neu'n cysylltu ag ysgolion cynradd partner i ymchwilio i raglenni darllen neu ysgrifennu sy'n cael eu creu'n fasnachol.
- 78 Mae lleiafrif o ysgolion wedi defnyddio 'Arweiniad ar addysgu uwch sgiliau darllen' ac 'Arweiniad ar addysgu sgiliau ysgrifennu' gan Lywodraeth Cymru, a gyhoeddwyd yn 2010, sy'n rhoi cyfleoedd ar gyfer hyfforddiant mewn swydd. Mae rhai o'r ysgolion hyn wedi defnyddio'r arweiniad ochr yn ochr â'u hadnoddau neu'u 'pecynnau llythrennedd' eu hunain i ddarparu gwybodaeth ychwanegol am lythrennedd ar gyfer pynciau'r cwricwlwm. Mae ysgolion eraill wedi defnyddio'r arweiniad mewn sesiynau hyfforddi cyfnos. Mae mwyafrif o ysgolion yn aros i gael arweiniad i gyd-fynd â'r Fframwaith Llythrennedd a Rhifedd Cenedlaethol i gefnogi hyfforddiant ysgol gyfan mewn llythrennedd.

Atodiad 1 – Sail y dystiolaeth

Ymwelodd arolygwyr â sampl gynrychioliadol o 21 o ysgolion uwchradd ledled Cymru, a arolygwyd gan Estyn rhwng 2007 a 2009. Cyfwelodd arolygwyr ag uwch arweinwyr a chydlynwyr llythrennedd ac fe wnaethant arsylwi gwrs ddyniaethau neu wyddoniaeth Blwyddyn 9 ym mhob ysgol. Fe wnaethant hefyd graffu ar y cynllun datblygu ysgol a sampl o gynlluniau gwaith a llyfrau disgyblion mewn Cymraeg neu Saesneg, gwyddoniaeth a phynciau'r dyniaethau, a siarad â grŵp o ddisgyblion Blwyddyn 8 a Blwyddyn 9. Dewiswyd gwyddoniaeth a phynciau'r dyniaethau yn ffocws gan fod medrau llythrennedd, yn arbennig darllen ac ysgrifennu estynedig lefel uwch, yn digwydd yn naturiol yn y pynciau hyn.

Mae'r canfyddiadau a'r argymhellion yn yr adroddiad hwn yn defnyddio:

- holiaduron a lenwyd gan dros 50 o ysgolion uwchradd;
- tystiolaeth arolygu o adroddiadau uwchradd a data diwedd cyfnod allweddol 3 ar gyfer y cyfnod 2009-2011; ac
- adolygiad o lenyddiaeth berthnasol sydd wedi'i chynnwys isod.

Dyma'r ysgolion yr ymwelwyd â nhw fel rhan o'r adroddiad cylch gwaith hwn:

- Coleg Cymunedol Tonypany, Rhondda Cynon Taf
- Ysgol Gyfun Abersychan, Torfaen
- Ysgol Gyfun Cwrt Sart, Castell-nedd Port Talbot
- Ysgol Gyfun Cymer Afan, Castell-nedd Port Talbot
- Ysgol Gyfun Oakdale, Caerffili
- Ysgol Gyfun Rhydywaun, Rhondda Cynon Taf
- Ysgol Gyfun Rhymni, Caerffili
- Ysgol Gyfun Tredegar, Blaenau Gwent
- Ysgol Gyfun Tregib, Sir Gaerfyrddin
- Ysgol John Bright, Conwy
- Ysgol Uwchradd Aberteifi, Ceredigion
- Ysgol Uwchradd Babyddol Corpus Christi, Caerdydd
- Ysgol Uwchradd Babyddol Sant Alban, Torfaen
- Ysgol Uwchradd Babyddol Sant Richard Gwyn, Sir y Fflint
- Ysgol Uwchradd Cyfarthfa, Merthyr Tudful
- Ysgol Uwchradd Llanidloes, Powys
- Ysgol Uwchradd Llanisien, Caerdydd
- Ysgol Uwchradd Penarlâg, Sir y Fflint
- Ysgol Uwchradd Pontypridd, Rhondda Cynon Taf
- Ysgol Uwchradd y Drenewydd, Powys
- Ysgol Uwchradd y Frenhines Elizabeth, Sir Gaerfyrddin

Llenyddiaeth a adolygwyd:

Cyhoeddiadau Estyn

- Adroddiadau Blyneddol PAEM 2009-2010 a 2010-2011
- Arloesedd yng nghyfnod allweddol 3 (2010)

- Rhannu arfer dda wrth ddatblygu medrau llythrennedd disgyblion (2009)
- Arfer orau mewn darllen ac ysgrifennu disgyblion 7 i 14 oed (2008)
- Cau'r bwch rhwng cyrhaeddiad bechgyn a merched mewn ysgolion (2008)

Cyhoeddiadau eraill ac ymchwil arall

- Setting the Baseline – The National Literacy Trust's first annual survey into young people's reading – 2010 (2011)
- Profion PISA (2006, 2009)

Atodiad 2 – Geirfa/cyfeiriadau

Llythrennog weithredol	Dysgwyr y mae ei oedran darllen uwchlaw naw mlwydd a hanner.
Sgorau safonedig	Mewn profion darllen, caiff canlyniadau crai eu safoni yn unol â chymedr o 100. Maent yn ddefnyddiol i olrhain cynnydd gan eu bod yn ystyried oedrannau dysgwyr.
Lefel hyder	Mae hyn yn cynrychioli cyfnod, chwe mis y naill ochr i sgorau oedran darllen yn nodweddiadol, i ganiatáu ar gyfer gwahaniaethau ym mherfformiad dysgwyr.
Mathau o destun	Gwahanol fathau o ysgrifennu. Mae chwe phrif fath o destun ffeithiol, sef: adrodd, cyfarwyddyd, adroddiadau anghronolegol, esboniad, perswadio a thrafod. Mae 'Arweiniad ar addysgu sgiliau ysgrifennu' (Llywodraeth Cymru 2010) yn darparu gweithgareddau hyfforddi ar gyfer athrawon yn canolbwyntio ar ddefnyddio'r rhain ar draws y cwricwlwm.
Medrau darllen lefel uwch	Medrau darllen penodol lleoli, aildrefnu, llunio casgliad, arfarnu a gwerthfawrogi testunau. Mae 'Arweiniad ar addysgu uwch sgiliau darllen' (Llywodraeth Cymru 2010) yn darparu gweithgareddau hyfforddi ar gyfer athrawon sy'n canolbwyntio ar ddefnyddio'r rhain ar draws y cwricwlwm.

Atodiad 3 – Awdur yr adroddiad cylch gwaith a thîm yr arolwg

Jackie Gapper AEM	Awdur yr adroddiad cylch gwaith
Stella Gruffydd AY	Arolygydd tîm
Steve Lamb AEM	Arolygydd tîm
Penny Lewis AEM	Arolygydd tîm