

---

Gwella ysgolion trwy  
gonsortia addysg  
rhanbarthol

Mehefin 2015



**Diben Estyn yw arolygu ansawdd a safonau mewn addysg a hyfforddiant yng Nghymru. Mae Estyn yn gyfrifol am arolygu:**

- ▲ ysgolion a lleoliadau meithrin a gynhelir gan, neu sy'n cael arian gan awdurdodau lleol;
- ▲ ysgolion cynradd;
- ▲ ysgolion uwchradd;
- ▲ ysgolion arbennig;
- ▲ unedau cyfeirio disgyblion;
- ▲ ysgolion annibynnol;
- ▲ addysg bellach;
- ▲ colegau arbenigol annibynnol;
- ▲ dysgu oedolion yn y gymuned;
- ▲ gwasanaethau addysg awdurdodau lleol ar gyfer plant a phobl ifanc;
- ▲ addysg a hyfforddiant athrawon;
- ▲ Cymraeg i oedolion;
- ▲ dysgu yn y gwaith; a
- ▲ dysgu yn y sector cyfiawnder

Mae Estyn hefyd:

- ▲ yn rhoi cyngor ar ansawdd a safonau mewn addysg a hyfforddiant yng Nghymru i Lywodraeth Cymru ac eraill; ac
- ▲ yn cyhoeddi achosion o arfer dda yn seiliedig ar dystiolaeth arolygu

Cymerwyd pob rhagofal posibl i sicrhau bod y wybodaeth yn y ddogfen hon yn gywir adeg ei chyhoeddi. Dylid cyfeirio unrhyw ymholiadau neu sylwadau ynglŷn â'r ddogfen hon/cyhoeddiad hwn at:

Yr Adran Gyhoeddiadau

Estyn

Llys Angor

Heol Keen

Caerdydd

CF24 5JW neu drwy anfon e-bost at [cyhoeddiadau@estyn.gov.uk](mailto:cyhoeddiadau@estyn.gov.uk)

Mae'r cyhoeddiad hwn a chyhoeddiadau eraill gan Estyn ar gael ar ein gwefan:

[www.estyn.gov.uk](http://www.estyn.gov.uk)

**Cyfieithwyd y ddogfen hon gan Trosol (Saesneg i Gymraeg).**

**© Hawlfraint y Goron 2015: Gellir aildddefnyddio'r adroddiad hwn yn ddi-dâl mewn unrhyw fformat neu gyfrwng ar yr amod y caiff ei aildddefnyddio'n gywir ac na chaiff ei ddefnyddio mewn cyd-destun camarweiniol. Rhaid cydnabod y deunydd fel hawlfraint y Goron a rhaid nodi teitl y ddogfen/cyhoeddiad.**

|  |           |
|--|-----------|
| <b>Cyflwyniad</b>  | <b>1</b>  |
| <b>Cefndir</b>   | <b>2</b>  |
| <b>Prif ganfyddiadau</b>   | <b>6</b>  |
| <b>Argymhellion</b>  | <b>9</b>  |
| <b>Arweinyddiaeth a rheolaeth</b>  | <b>11</b> |
| <b>Gwasanaethau gwella ysgolion</b>  | <b>17</b> |
| <b>Atodiad 1: Map o gonsortia rhanbarthol</b>  | <b>24</b> |
| <b>Atodiad 2: Cyfran ranbarthol yr ysgolion a'r disgyblion</b>   | <b>25</b> |
| <b>Atodiad 3: Trefniadau consortia rhanbarthol</b>   | <b>26</b> |
| <b>Atodiad 4: Llifoedd cyllid</b>  | <b>28</b> |
| <b>Atodiad 5: Golwg ranbarthol ar berfformiad ysgolion</b>   | <b>29</b> |
| <b>Atodiad 6: Prif ganfyddiadau ac argymhellion o adroddiad Archwilydd<br/>Cyffredinol Cymru ar gonsortia addysg rhanbarthol</b> | <b>35</b> |
| <b>Geirfa</b>  | <b>39</b> |
| <b>Sail y dystiolaeth</b>  | <b>42</b> |
| <b>Awdur yr adroddiad a thîm yr arolwg</b>   | <b>46</b> |

## Cyflwyniad

Gofynnodd Llywodraeth Cymru i Estyn Iunio'r adroddiad hwn ar gyfer y Gweinidog Addysg a Sgiliau yn ei gylch gwaith blynyddol.

Diben yr arolwg hwn yw adrodd ar y cynnydd sy'n cael ei wneud gan gonsortia addysg rhanbarthol (cyfeirir atynt fel y consortia rhanbarthol ar ôl hyn) i ddarparu gwasanaethau gwella ysgolion. Yn 2014, cyhoeddwyd dogfen ganllawiau gan Lywodraeth Cymru, o'r enw 'Model Cenedlaethol ar gyfer Gweithio'n Rhanbarthol', sy'n amlinellu gweledigaeth y llywodraeth ar gyfer consortia rhanbarthol. Mae hefyd yn amlinellu rolau cymharol pob haen (ysgolion, awdurdodau lleol, a chonsortia rhanbarthol) o fewn y system addysg, (Llywodraeth Cymru, 2014a).

Ar wahân, gofynnodd Archwilydd Cyffredinol Cymru i staff Swyddfa Archwilio Cymru gynnal astudiaeth o ddull Llywodraeth Cymru o wella ysgolion trwy gonsortia rhanbarthol. Bydd staff Swyddfa Archwilio Cymru yn adrodd wrth y Pwyllgor Cyfrifon Cyhoeddus yng Nghynulliad Cenedlaethol Cymru. Mae eu prif ganfyddiadau ac argymhellion i'w gweld yn Atodiad 6 yr adroddiad hwn.

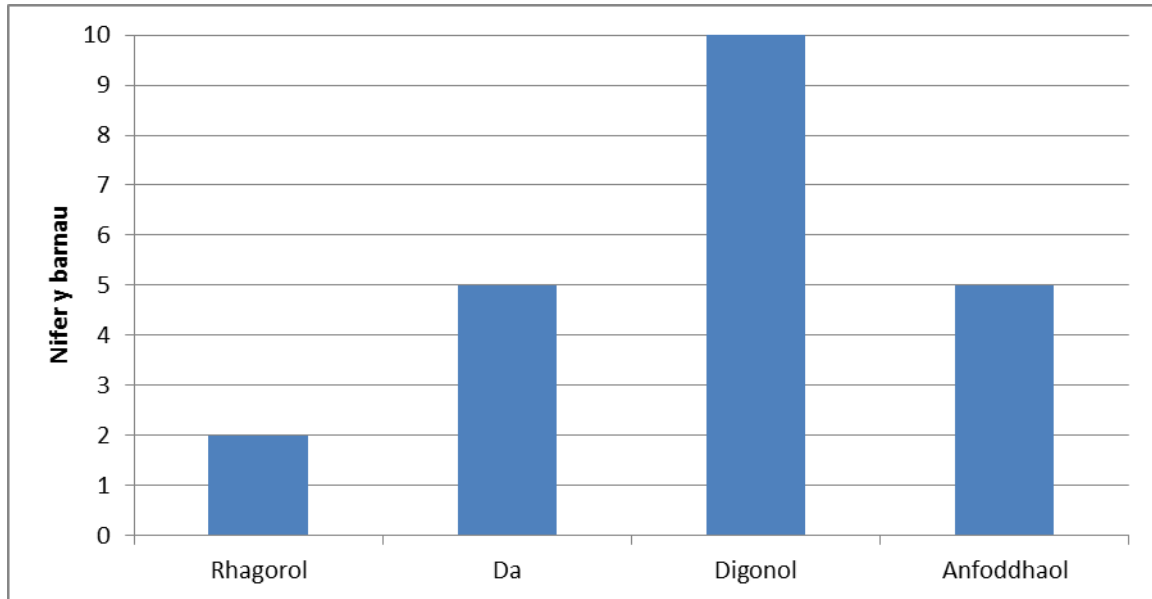
Cynhaliodd staff Estyn a Swyddfa Archwilio Cymru ymweliadau gwaith maes â phob consortiwm rhanbarthol mewn partneriaeth a rhannwyd tystiolaeth rhwng y ddau sefydliad.

Roedd yr ymweliadau gwaith maes yn cynnwys cyfweiliadau â staff allweddol o bob consortiwm a'i awdurdodau lleol cysylltiedig. Cynhaliwyd yr ymweliadau hyn rhwng Tachwedd 2014 ac Ionawr 2015. Roedd yr arolwg hefyd yn cynnwys craffu ar ystod eang o dystiolaeth o ysgolion, awdurdodau lleol, awdurdodau esgobaethol, consortia rhanbarthol a Llywodraeth Cymru.

## Cefndir

Rhwng Medi 2010 a Thachwedd 2013, arolygodd Estyn yr holl wasanaethau awdurdodau lleol ar gyfer plant a phobl ifanc. Ym mhob arolygiad, barnodd Estyn ddarpariaeth yr awdurdod ar gyfer gwella ysgolion. Mae Ffigur 1 yn dangos dosbarthiad barnau ar gyfer gwella ysgolion ar gyfer y 22 awdurdod.

**Ffigur 1: Barnau ar gyfer darparu gwelliant ysgolion mewn awdurdodau lleol, Medi 2010 – Tachwedd 2013**



Yn dilyn eu harolygiadau, roedd angen gweithgarwch dilynol ar fwyafrif yr awdurdodau lleol, yn aml oherwydd gwendidau ym mherfformiad ysgolion, mewn gwasanaethau gwella ysgolion ac mewn arweinyddiaeth a rheolaeth.

Yn ystod y cylch hwn o arolygiadau, a chan barhau ar ôl cwblhau'r cylch o arolygiadau craidd, cyflwynodd Llywodraeth Cymru ystod o ddatblygiadau polisi oedd wedi eu hanelu at wella'r deilliannau ar gyfer plant a phobl ifanc yng Nghymru.

Yn Chwefror 2011, yn ei araith 'Mae addysgu'n gwneud gwahaniaeth', nododd y Gweinidog Addysg a Sgiliau 20 o flaenoriaethau ar gyfer trawsnewid safonau cyflawniad yng Nghymru yn gyflym. Roedd un o'r blaenoriaethau a nodwyd gan y Gweinidog ynglŷn â rheolaeth ac arweinyddiaeth strwythurol addysg yng Nghymru. Fe gynhwysodd y cyfarwyddyd canlynol i awdurdodau lleol:

Byddwn yn disgwyl i awdurdodau lleol gymryd rhan mewn trefniadau consortia, gan gynnwys gwasanaethau consortiwm ar y cyd, neu gael eu cosbi'n ariannol, gan gynnwys colli nawdd o Gronfeydd Ysgolion Gwell. Bydd y consortia yn dynodi arweinwyr system i gefnogi a herio Cymunedau Dysgu Proffesiynol, gyda ffocws ar lythrennedd a rhifedd (tud.14).

O ganlyniad, bu'n rhaid i awdurdodau lleol ffurfioli eu trefniadau anffurfiol amrywiol presennol ar gyfer cydweithio i mewn i'r pedwar consortiwm rhanbarthol sy'n bodoli

erbyn hyn. Newidiodd dau awdurdod lleol y consortiwm yr oeddent yn rhan ohono yn ystod y ffurfioli hwn. Ymunodd Caerdydd â rhanbarth Canol De Cymru ar ôl bod yn rhan o Dde Ddwyrain Cymru yn y gorffennol, a symudodd Caerffili i'r cyfeiriad arall.

Yn Hydref 2012, cyhoeddwyd dogfen wybodaeth 'Gwella Ysgolion' gan Lywodraeth Cymru. Mae'r ddogfen hon yn amlinellu cynlluniau ar gyfer gwella'r system addysg yng Nghymru gan ymgorffori ymrwymadau a wnaed yn araith 'Mae addysgu'n gwneud gwahaniaeth'. Yn y cynlluniau hyn, amlinellodd y llywodraeth y rôl bwysig yr oedd gan arweinwyr system, sy'n gweithio mewn consortia rhanbarthol, o ran herio ysgolion a'u cefnogi.

Ym Mehefin 2013, cyhoeddodd Llywodraeth Cymru 'Darparu gwasanaethau addysg yng Nghymru yn y dyfodol', yn dilyn adolygiad wedi'i arwain gan Robert Hill. Ystyriodd Pennod 6 y ddogfen hon rolau a chyfrifoldebau priodol yr awdurdodau lleol, y consortia rhanbarthol a'r llywodraeth genedlaethol. Disgrifiodd Hill (2013) hyn fel 'y maes lle mae'r brys mwyaf am benderfynu ynghylch yr opsiynau a restrais ar gyfer diwygio, a gweithredu arnynt' (tud.3). Disgrifiodd Hill y trefniadau ar gyfer gwella ysgolion yng Nghymru ar y pryd fel 'difrifol o anfodhaol' (tud.14).

Cynigiodd Hill ystod o opsiynau ar gyfer cyflwyno gwasanaethau gwella ysgolion trwy gonsortia rhanbarthol. Ymgynghorodd Llywodraeth Cymru ar adolygiad Hill ac opsiynau o Fehefin i Fedi 2013 (Llywodraeth Cymru, 2013a).

Ar wahân i'w gwaith ar bolisi addysg, sefydlwyd Comisiwn ar Lywodraethu a Darparu Gwasanaethau Cyhoeddus gan Lywodraeth Cymru, dan arweiniad Syr Paul Williams, yn Ebrill 2013 i 'edrych yn drylwyr, yn onest ac yn wrthrychol ar y ffordd y mae gwasanaethau cyhoeddus yn cael eu llywodraethu a'u darparu yng Nghymru, a sut y gellir eu gwella' (Llywodraeth Cymru, 2013b). Cyhoeddwyd adroddiad y Comisiwn yn Ionawr 2014 ac argymhellodd y dylid lleihau nifer yr awdurdodau lleol yng Nghymru o'r 22 presennol i rhwng 10 a 12. Wrth roi unrhyw leihau ar waith, argymhellodd y Comisiwn y dylai Llywodraeth Cymru 'alinio ffiniau'r pedwar consortiwm gwella ysgolion â ffiniau'r awdurdodau lleol newydd' (tud.111).

Yn Chwefror 2014, cyhoeddodd Llywodraeth Cymru ei 'Model Cenedlaethol ar gyfer Gweithio Rhanbarthol'. Mae'r model cenedlaethol hwn yn amlinellu gweledigaeth consortia gwella ysgolion yn ogystal â rolau priodol pob haen (ysgolion, awdurdodau lleol, consortia rhanbarthol a Llywodraeth Cymru) o fewn y system addysg (Llywodraeth Cymru, 2014a). Yn sgil y model cenedlaethol, cyflwynwyd rôl ymgynghorwyr her, a oedd yn disodli rôl arweinwyr system.

Mae'r model cenedlaethol yn ymdrin â'r elfennau canlynol mewn pum adran allweddol, sef:

- 1 cenhadaeth, gwerthoedd ac egwyddorion gwella ysgolion yn effeithiol
- 2 cwrpas consortia rhanbarthol
- 3 cyflawni swyddogaethau priodol consortia rhanbarthol ac awdurdodau lleol
- 4 llywodraethu ac atebolrwydd
- 5 trefniadaeth a gweithrediad consortia

Cyfeiriodd y model cenedlaethol at fwrdd gweithredol fel rhan o'r trefniadau llywodraethu. Yn sgil atodiad heb ei gyhoeddi, diwygiwyd hyn i fod yn fwrdd ymgynghorol er mwyn egluro nad oes ganddo swyddogaeth weithredol, yn dilyn trafodaeth rhwng Llywodraeth Cymru a Chymdeithas Llywodraeth Leol Cymru. Nid yw'r model cenedlaethol yn addasu'r cyfrifoldebau statudol sydd gan awdurdodau lleol am addysg.

Roedd disgwyl i awdurdodau lleol sicrhau bod y trefniadau ar gyfer eu consortia rhanbarthol yn cyd-fynd â'r model cenedlaethol o Ebrill 2014, er bod yr arweiniad yn golygu y gellir cynllunio rhai gwasanaethau gwella ysgolion i'w cyflwyno'n rhanbarthol o Ebrill 2015.

Yn Rhagfyr 2012, comisiynwyd y Sefydliad ar gyfer Cydweithrediad a Datblygiad Economaidd (OECD) gan Lywodraeth Cymru i adrodd ynghylch 'Gwella Ysgolion yng Nghymru'. Cyhoeddwyd yr adroddiad yn Ebrill 2014, a daeth i'r casgliad 'nad yw'r isadeiledd gwella ysgolion wedi'i ddatblygu'n ddigonol ac nid yw'n cynnwys strategaeth weithredu glir ar gyfer y tymor hir' (tud.36).

Ym Mehefin 2014, cyhoeddwyd gwybodaeth gan Lywodraeth Cymru am Her Ysgolion Cymru (SCC). Disgrifiodd Her Ysgolion Cymru fel a ganlyn:

Dull o gyflymu a chanolbwyntio ymdrechion Llywodraeth Cymru i wella ysgolion, gan ganolbwyntio ar yr ysgolion uwchradd hynny yng Nghymru sy'n wynebu'r her fwyaf o ran amgylchiadau a cham datblygu (Llywodraeth Cymru, 2014b, tud.4).

Dangosir nifer yr ysgolion a ddewiswyd i fod yn rhan o Her Ysgolion Cymru ym mhob consortiwm rhanbarthol yn Ffigur 2 isod.

**Ffigur 2: Nifer yr ysgolion a ddewiswyd i fod yn rhan o Her Ysgolion Cymru, yn ôl consortia rhanbarthol**

| CCD | GCA | ERW | GwE |
|-----|-----|-----|-----|
| 16  | 15  | 4   | 5   |

Ffynhonnell: Llywodraeth Cymru (2014b)

Ym mis Hydref 2014, cyhoeddwyd 'Cymwys am Oes' gan Lywodraeth Cymru, sef ei chynllun gwella addysg ar gyfer dysgwyr rhwng tair ac 19 oed yng Nghymru.

Ailadroddodd y cynllun hwn rôl consortia rhanbarthol fel a ganlyn:

Rôl consortia rhanbarthol yn y Model Cenedlaethol yw ymyrryd a herio. Mae'r her hon yn hollbwysig i sicrhau bod ysgolion yn gosod targedau uchelgeisiol ac ymestynol i wella cyrhaeddiad dysgwyr. Eu rôl hefyd yw brocera strategaethau cymorth sy'n gwella addysgu a dysgu, gan sicrhau bod gweithio mewn partneriaeth a chydweithredu yn arwain at safonau uwch a mwy o drylwyredd (Llywodraeth Cymru, 2014c, tud.22).

Yn Ionawr 2015, cyhoeddwyd 'Canllawiau'r System Genedlaethol ar gyfer Categoriiddio Ysgolion ar gyfer ysgolion, awdurdodau lleol a chonsortia rhanbarthol' gan Lywodraeth Cymru, (Llywodraeth Cymru, 2015a).

Mae'r arweiniad hwn yn rhoi esboniad manwl am dri cham y System Genedlaethol ar gyfer Categoriaddio Ysgolion, sef:

- perfformiad a safonau
- hunanarfarnu a gallu i hunanwella mewn perthynas ag arweinyddiaeth ac addysgu a dysgu
- categoriaddio a lefel y cymorth, yr her a'r ymyrraeth

Bu Llywodraeth Cymru yn datblygu'r arweiniad hwn gyda chonsortia rhanbarthol cyn ei gyhoeddi ac roedd y rhan fwyaf o'r manylion ar gael i ymgynghorwyr her wrth categoriaddio ysgolion yn nhymor yr hydref 2014.

Mae Atodiadau 1-3 yn darparu gwybodaeth am y consortia rhanbarthol a'u trefniadau fel yr oeddent ar ddiwedd Ionawr 2015.



## Prif ganfyddiadau

- 1 Er na all y gwelliannau cyffredinol yn safonau cyrhaeddiad disgyblion dros y tair blynedd ddiwethaf gael eu priodoli'n gyfan gwbl i ddatblygu consortia rhanbarthol, mae'r data cyhoeddus yn adlewyrchu gwelliant graddol yng nghyrrhaeddiad disgyblion ar draws pob un o'r pedwar rhanbarth. Yng nghyfnod allweddol 2, mae disgyblion yn cyflawni ar lefelau tebyg ar draws pob rhanbarth ond yng nghyfnod allweddol 4, mae mwy o amrywiad mewn lefelau deilliannau disgyblion. Mae perfformiad yn gyson uwch yn GWE ac ERW nag ydyw yn CCD a GCA, ac mae lefelau mwy o amddifadedd cymdeithasol yn y ddau ranbarth olaf.
- 2 Mae deilliannau arolygu ysgolion yn eithaf tebyg ar draws y pedwar rhanbarth, er bod cyfran cryn dipyn yn uwch o ysgolion wedi achosi pryder yn GCA yn y blynyddoedd diwethaf.
- 3 Mae'r consortia rhanbarthol wedi bod yn araf yn rhoi trefniadau llywodraethu ar waith yn llawn yn unol â Model Cenedlaethol Llywodraeth Cymru ar gyfer Gweithio Rhanbarthol. Cafodd pob un o'r consortia rhanbarthol drafferthion yn llenwi swyddi uwch, ac fe gafodd hyn effaith niweidiol ar eu gallu i gyfeirio a rheoli gwaith ac mae'n amlygu diffyg dull strategol cenedlaethol o ddatblygu uwch arweinwyr. Mae'n rhy gynnar i farnu effeithiolrwydd y trefniadau llywodraethu ac uwch arweinyddiaeth a rheolaeth y consortia.
- 4 Mae'r holl gynlluniau busnes a baratowyd gan y consortia ar gyfer 2014-2015 yn canolbwyntio'n briodol ar y meysydd pwysicaf i'w gwella. Fodd bynnag, mae'r holl gynlluniau'n cynnwys gwendidau pwysig. Yn benodol, nid yw'r cynlluniau'n nodi'n ddigon da pa effaith a ddisgwylir o'r camau a gymerwyd a sut a phryd y bydd hyn yn cael ei fesur. Mae hyn yn arbennig o wir am yr adrannau sy'n amlinellu'r modd y mae'r consortia yn teilwra eu gwaith i fodloni anghenion awdurdodau lleol unigol. Nid oes gan unrhyw un o'r consortia gynllun tymor canolig ar waith i arwain dull strategol o wella ysgolion.
- 5 Er bod enghreifftiau o graffu trylwyr gan aelodau etholedig ynghylch sut mae consortiwm rhanbarthol yn gweithio gydag ysgolion unigol ar lefel awdurdod lleol, nid yw pwyllgorau craffu yn dwyn eu huwch swyddogion a'u cynrychiolwyr i gyfrif yn ddigon da am eu rôl o ran sicrhau bod y consortiwm yn bodloni anghenion ysgolion yr awdurdod. Yn ychwanegol, nid oes dull ar y cyd i graffu ar effeithiolrwydd y consortiwm yn gyffredinol mewn unrhyw ranbarth.
- 6 Mae'r adroddiadau hunanarfarnu a luniwyd gan y consortia rhanbarthol yn rhy gadarnhaol ar y cyfan. Mae'r adroddiadau hyn yn nodi cryfderau yn fwy cywir ac argyhoeddiadol na diffygion.
- 7 Mae'r rhan fwyaf o'r consortia rhanbarthol wedi ymgysylltu'n effeithiol â swyddogion awdurdodau lleol, arweinwyr ysgolion ac undebau llafur i ddatblygu eu blaenoriaethau a'u polisiau rhanbarthol ar gyfer gwella ysgolion. Fodd bynnag, nid yw'r un o'r consortia wedi ymgysylltu ddigon ag awdurdodau esgobaethol.

- 8 Mae'r consortia rhanbarthol wedi cryfhau eu trefniadau sicrhau ansawdd ar gyfer ymgynghorwyr her, yn enwedig er Medi 2014, ac mae mwy o gysondeb yng ngwaith ymgynghorwyr her o ganlyniad. Fodd bynnag, nid yw'r trefniadau yn cael eu rhoi ar waith yn ddigon trylwyr bob amser ac nid yw adroddiadau cyn-arolygiad yn cyd-fynd yn ddigon agos â chanlyniad arolygiadau bob amser.
- 9 Yn GCA a CCD, mae mwy na dwywaith yn fwy o ysgolion yn cymryd rhan yn rhaglen Her Ysgolion Cymru na'r ddau ranbarth arall. Yn y rhanbarthau hyn, mae'r consortia yn aneglur ynglŷn â'u perthynas waith gyda'r ysgolion yn y rhaglen. Mae'r consortia hefyd yn aneglur ynghylch sut byddant yn arfarnu eu rôl benodol mewn gwelliannau yn yr ysgolion hyn a goblygiadau hyn ar gyfer unrhyw arfarniad ehangach o wella ysgolion ledled Cymru.
- 10 Nid oes gan yr un o'r consortia rhanbarthol dull strategol cydlynus o leihau effaith amddifadedd ar gyrhaeddiad. Nid yw'r consortia rhanbarthol wedi monitro pa mor dda y mae ysgolion yn defnyddio'r Grant Amddifadedd Disgyblion yn ddigon agos.
- 11 Mae pob un o'r consortia wedi rhoi trefniadau addas ar waith gydag awdurdodau lleol ar gyfer rhannu gwybodaeth ddefnyddiol o lawer o feysydd gwasanaeth sy'n berthnasol i'w gwaith, fel anghenion dysgu ychwanegol, cynhwysiant cymdeithasol a lles, cyllid a chwynion. Fodd bynnag, nid oes gan yr un o'r consortia system wedi'i datblygu'n llawn ac a ddefnyddir yn gyson i gasglu, dadansoddi a rhannu gwybodaeth am gynnydd disgyblion ac ysgolion.
- 12 Yn gyffredinol, mae consortia rhanbarthol yn gwybod pa mor dda y mae llawer o'u hysgolion yn perfformio ar hyn o bryd trwy waith ymgynghorwyr her, ac fe gefnogir hyn trwy eu dadansoddiad o ddata cyrhaeddiad. Dywed y rhan fwyaf o benaethiaid a chadeiryddion cyrff llywodraethol fod ymgynghorwyr her yn craffu'n fanwl ac yn deg ar berfformiad eu hysgol.
- 13 Er bod ymgynghorwyr her yn gwybod ar y cyfan beth mae data asesu yn ei ddangos am berfformiad ysgol, nid yw hyn bob amser yn golygu eu bod yn adnabod yr ysgol yn ddigon da. Nid yw ymgynghorwyr her bob amser yn ddigon diagnostig o ran deall pam mae ysgol yn perfformio'n dda neu ddim. Nid yw ymgynghorwyr her bob amser yn cymryd rhan ddigonol mewn safoni asesiadau athrawon ac maent yn llai effeithiol yn arfarnu addysgu ac arweinyddiaeth na safonau. Fodd bynnag, nid yw gwendidau yng ngwaith ymgynghorwyr her mor gyffredin ag yr oeddent pan ddechreuodd y consortia ffurfioli yn 2012.
- 14 At ei gilydd, mae consortia rhanbarthol yn well yn herio ysgolion ynglŷn â'u perfformiad presennol nag ydynt yn eu cefnogi i wella. Mae gan bob un o'r consortia ffocws priodol cryf ar gefnogi gwelliant mewn llythrennedd a rhifedd. Fodd bynnag, mae cymorth ar gyfer ysgolion mewn llawer o feysydd dysgu eraill, fel pynciau nad ydynt yn rhai craidd, naill ai'n wan, yn anghyson neu nid ydynt ar gael. Yn GCA a CCD, nid oes digon o gymorth ar gyfer ysgolion cyfrwng Cymraeg. Mae'r consortia yn datblygu strategaethau i'w gwneud yn hwylus i ysgolion gefnogi ei gilydd, er mai dim ond CCD sy'n cynnwys pob ysgol yn ei strategaeth. Nid yw'r consortia yn monitro ac yn arfarnu'n ddigon da beth yw effaith eu cymorth i wella ysgolion, p'un a yw'r cymorth hwn yn cael ei ddarparu'n uniongyrchol neu'i frocera neu p'un a yw'n gymorth o un ysgol i'r llall y maent yn ei hwyluso.

- 15 Mae consortia rhanbarthol fel arfer yn darparu gwybodaeth briodol ac amserol i awdurdodau lleol am ysgolion sy'n achosi pryder. Er bod awdurdodau lleol yn fwy parod i ddefnyddio eu pwerau ymyrraeth statudol, mae lleiafrif ohonynt yn amharod i ymyrryd o hyd, hyd yn oed pan fydd eu consortiwm rhanbarthol yn darparu mandad clir ar gyfer gweithredu. Wedi i awdurdod lleol gyhoeddi hysbysiad rhybudd statudol i wella i ysgol, mae'r consortiwm rhanbarthol fel arfer yn gweithio'n dda gyda'r ysgol a'r awdurdod lleol fel ei gilydd i gytuno ar gynllun addas a monitro cynnydd.
- 16 Rhoddodd staff Estyn a Swyddfa Archwilio Cymru adborth llafar i'r consortia rhanbarthol ar ôl ymweliadau i gasglu tystiolaeth ar gyfer yr arolwg hwn. Mae'r consortia wedi ymateb yn gadarnhaol i'w hadborth ac maent eisoes wedi dechrau mynd i'r afael â llawer o'r materion a godwyd yn yr adroddiad.

## Argymhellion

### Dylai consortia rhanbarthol:

A1 Wella trefniadau rheoli perfformiad trwy:

- gynllunio ar gyfer y tymor canolig i sicrhau dull strategol o wella ysgolion
- sicrhau bod cynlluniau'n cynnwys camau gweithredu sy'n benodol a mesuradwy, gyda thargedau, costau a cherrig milltir priodol ar gyfer cyflawni
- cofnodi, rhannu a defnyddio data (o lefel disgybl i fyny) yn effeithlon ac yn effeithiol
- monitro cynnydd disgyblion ac ysgolion yn rheolaidd
- defnyddio dull mwy trylwyr o nodi risgiau a'u rheoli
- hunanarfarnu eu cryfderau a'u diffygion yn realistig
- rheoli perfformiad unigol eu staff yn dynn

A2 Sicrhau cysondeb gwell yn ansawdd arfarniadau ymgynghorwyr her o ysgolion, yn enwedig mewn perthynas ag addysgu ac arweinyddiaeth

A3 Datblygu strategaethau cliriach i fynd i'r afael ag effaith amddifadedd ar ddeilliannau addysg a sicrhau bod yr holl gamau gweithredu yn gydlynus i'r perwyl hwn

A4 Gwella ansawdd ac ystod y cymorth ar gyfer ysgolion, ac yn benodol:

- datblygu strategaethau cliriach ar gyfer gwneud y mwyaf o botensial cymorth o un ysgol i'r llall
- darparu neu frocera cymorth gwell ar gyfer addysgu a dysgu mewn meysydd pwnc nad ydynt yn rhai craidd

A5 Cynnwys awdurdodau esgobaethol yn effeithiol wrth gynllunio ac arfarnu gwasanaethau rhanbarthol yn strategol

### Dylai awdurdodau lleol:

A6 Gefnogi eu consortiwm rhanbarthol i ddatblygu cynlluniau busnes tymor canolig a sicrhau bod yr holl gynlluniau'n ystyried anghenion eu hysgolion lleol

A7 Datblygu perthnasoedd gweithio ffurfiol rhwng pwyllgorau craffu yn eu consortiwm er mwyn craffu ar waith ac effaith eu consortiwm rhanbarthol

### Dylai Llywodraeth Cymru:

A8 Wella'i strategaeth i ddatblygu uwch arweinwyr a rheolwyr ar gyfer addysg ar lefel awdurdod lleol a chonsortia rhanbarthol

- A9 Cydweithio'n fwy â chonsortia ac awdurdodau lleol i gytuno ar gynlluniau busnes tymor byr a thymor canolig a lleihau ceisiadau i newid ac ychwanegu at gynlluniau yng nghanol blwyddyn
- A10 Sicrhau bod categoreiddio ysgolion yn cael ei safoni'n drylwyr ar draws y consortia
- A11 Datblygu dealltwriaeth ar y cyd rhwng athrawon, ysgolion, awdurdodau lleol, consortia rhanbarthol a Llywodraeth Cymru am ddiben targedau cyrhaeddiad a'r defnydd a wneir ohonynt
- A12 Ymgysylltu'n fwy effeithiol ag awdurdodau esgobaethol i ddatblygu eu strategaeth ar gyfer gwella ysgolion
- A13 Sicrhau bod consortia, awdurdodau lleol ac awdurdodau esgobaethol yn glir ynglŷn â'u rolau a'u cyfrifoldebau priodol ar gyfer ysgolion yn rhaglen Her Ysgolion Cymru

## Arweinyddiaeth a rheolaeth

### Arweinyddiaeth a rheolaeth

- 17 Mae'r consortia rhanbarthol wedi bod yn araf yn datblygu trefniadau llywodraethu yn unol â Model Cenedlaethol Llywodraeth Cymru ar gyfer Gweithio Rhanbarthol. Nid oedd yr un o'r consortia wedi rhoi trefniadau priodol ar waith yn llawn o Ebrill 2014, a dim ond CCD oedd wedi rhoi trefniadau priodol ar waith yn llawn erbyn adeg ymweliadau'r arolwg.
- 18 Mae newidiadau diweddar i strwythurau arwain a rheoli yn adlewyrchu'r angen a gydnabuwyd gan yr holl gonsortia rhanbarthol ar gyfer gallu gwell o fewn yr uwch dimau arweinyddiaeth i gyfeirio a rheoli'r gwaith. Fe wnaeth pob un o'r consortia rhanbarthol recriwtio staff i swyddi uwch yn 2014, gan gynnwys y swyddi rheolwr gyfarwyddwr yn CCD ac ERW, er enghraifft. Mae recriwtio ar gyfer swyddi uwch yn ddiweddar wedi digwydd yn rhannol i lenwi swyddi gwag a oedd yn cael eu cynnwys yn y gorffennol gan drefniadau dros dro yn dilyn methiant i benodi, ac yn rhannol am fod y consortia eisiau cryfhau eu gallu rheoli. Nid yw'n bosibl arfarnu ansawdd arweinyddiaeth fewnol y consortia rhanbarthol oherwydd nifer yr uwch staff a oedd wedi bod mewn swydd am lai na blwyddyn adeg ymweliadau'r arolwg.
- 19 Wrth i'r consortia rhanbarthol ddatblygu, maent wedi derbyn nifer gynyddol o geisiadau gan swyddogion Llywodraeth Cymru ynglŷn â'r modd y dylent weithredu. Wrth weithio o fewn y ceisiadau hyn, mae pob consortiwm wedi ceisio datblygu ei hunaniaeth ei hun a chytuno ar ddull y maent yn credu y bydd yn bodloni anghenion ysgolion yn eu rhanbarth. Beth bynnag yw eu dull o roi'r model cenedlaethol ar waith, mae pob un o'r consortia rhanbarthol yn ofalus i beidio â thanseilio'r cyfrifoldebau statudol sydd gan awdurdodau lleol am eu hysgolion o hyd.
- 20 Mae rheolwyr gyfarwyddwyr ac uwch staff eraill yn y consortia rhanbarthol a'r awdurdodau lleol wedi treulio cryn dipyn o amser yn magu hyder ymhlith penaethiaid am y trefniadau newydd. Yn gyffredinol, roedd penaethiaid yn amheus ynghylch gwerth consortia rhanbarthol i ddechrau, ond maent yn gweithio'n dda gyda nhw yn gynyddol i sicrhau bod eu gwasanaethau'n bodloni anghenion eu hysgol.
- 21 Mae holl reolwyr gyfarwyddwyr y consortia rhanbarthol yn glir ynglŷn â'r weledigaeth ar gyfer eu gwasanaeth ac mae'r rhan fwyaf o staff sy'n gweithio yn eu consortiwm yn deall hyn. Fodd bynnag, yn ERW a GwE, ni chaiff y weledigaeth hon ei rhannu o ddifrif gan bob un o'r uwch swyddogion yr awdurdodau lleol, gan gynnwys prif weithredwyr a phrif swyddogion addysg, sydd â barn wahanol am y rôl y dylai eu consortiwm ei chael a sut y dylai ddatblygu yn y dyfodol. Er enghraifft, comisiynwyd adroddiad gan y chwe chyfarwyddwr awdurdod lleol yng Ngogledd Cymru ar sut orau y gallent ddarparu swyddogaethau ychwanegol sydd wedi eu hamlinellu ym Model Cenedlaethol Llywodraeth Cymru ar gyfer Gweithio Rhanbarthol, fel cymorth ar gyfer y Cyfnod Sylfaen a dysgu 14-19. Fodd bynnag, disgwylir i uwch staff GwE ymgymryd â'r swyddogaethau ychwanegol hyn o Ebrill 2015.
- 22 Mewn rhai achosion, mae Llywodraeth Cymru wedi gofyn i gonsortia rhanbarthol ymgymryd â gwaith ychwanegol ar fyr rybudd. Mae enghreifftiau diweddar yn

cynnwys gwaith paratoadol gydag ysgolion ar gyfer PISA<sup>1</sup> a newidiadau i gymwysterau TGAU a chyfrifoldeb am yr elfen o'r Grant Amddifadedd Disgyblion sydd wedi'i thargedu ar gyfer gwella deilliannau addysgol plant sy'n cael gofal. Mae ymateb i geisiadau byr rybudd wedi rhoi straen ychwanegol ar adnoddau'r consortia ac nid yw'n helpu iddynt gynllunio'n effeithiol.

- 23 Nid yw holl gyfarwyddwyr addysg awdurdodau lleol yn ymgymryd yn gyfartal yn arweinyddiaeth eu consortiwm. Ym mhob rhanbarth, mae un cyfarwyddwr yn gweithredu fel cyfarwyddwr arweiniol ar gyfer gwaith y consortiwm hwnnw. Mae'r cyfarwyddwyr arweiniol yn darparu cymorth ac arweiniad da i reolwyr gyfarwyddwyr y consortia rhanbarthol.

### **Cynllunio busnes**

- 24 Ni fu gan bob un o'r consortia ddigon o gapasiti i reoli anghenion busnes eu gwaith, gan gynnwys cymorth ar gyfer gweinyddu, cyllid, rheoli gwybodaeth a chyfathrebu, er enghraifft. Mae hyn wedi cael ei waethygu gan y ffaith fod Llywodraeth Cymru wedi gwneud ceisiadau ar gonsortia yn ystod y flwyddyn sy'n ychwanegol i'r rhai y cytunwyd arnynt mewn cynlluniau busnes gwreiddiol. Mae cymhlethdod trefniadau cyllid ac felly llinellau atebolrwydd wedi cynyddu ers cyflwyno consortia fel haen ganol ychwanegol wrth gyflwyno gwasanaethau addysg yng Nghymru. Caiff hyn ei egluro yn Atodiad 4, sy'n dangos y llif cyllid ym 1999 yn dilyn datganoli i Gymru a'r llifoedd cyllid yn 2015.
- 25 Mae'r diffyg capasiti i fodloni anghenion busnes eu gwaith wedi achosi ystod o anawsterau i staff ar bob lefel ac wedi cael effaith negyddol ar ganfyddiad ysgolion o'r consortia. Roedd yr holl gonsortia yn recriwtio ar gyfer swyddi allweddol o hyd yn ystod y flwyddyn academaidd bresennol.
- 26 Paratôdd pob un o'r consortia rhanbarthol gynlluniau busnes addas ar gyfer 2014-2015 ac fe'u cymeradwywyd gan Lywodraeth Cymru. Er bod y cynlluniau hyn yn canolbwyntio ar y meysydd pwysicaf i'w gwella, nid yw camau gweithredu bob amser yn ddigon penodol, nid ydynt yn cynnwys graddfeydd amser a chostau o bryd i'w gilydd, ac nid ydynt bob amser wedi eu neilltuo i unigolyn arweiniol priodol. Yn benodol, mae pob un o'r cynlluniau yn cynnwys gwendidau o ran nodi pa effaith y disgwylir i gamau gweithredu ei chael a sut a phryd y bydd hyn yn cael ei fesur.
- 27 Mae cynlluniau busnes consortia rhanbarthol yn cynnwys atodiadau sy'n dangos sut bydd y consortiwm yn teilwra'i waith i gefnogi blaenoriaethau penodol pob awdurdod lleol. Fodd bynnag, mae'r gwendidau a amlinellir yn y paragraff blaenorol ar gynlluniau busnes yn fwy amlwg yn yr atodiadau hyn nag yn y cynllun craidd.
- 28 Nid yw systemau i fonitro ac adrodd ar berfformiad yn erbyn cynlluniau busnes yn ddigon trylwyr yn y rhan fwyaf o ranbarthau.
- 29 Nid oes gan yr un o'r rhanbarthau gynllun tymor canolig addas ar waith i arwain dull strategol o wella ysgolion.
- 30 Nid oes yr un o'r consortia rhanbarthol wedi gwneud digon i nodi na rheoli risgiau. Yn ystod cyfweiliadau ar gyfer yr arolwg hwn, fe wnaeth uwch reolwyr mewn consortia

---

<sup>1</sup> Gweler yr eirfa am ddiffiniad.

rhanbarthol ac awdurdodau lleol, ac aelodau etholedig, i gyd gyfeirio at risgiau sylweddol yn eu rhanbarth. Fodd bynnag, nid oedd y rhain yn aml yn cael eu hystyried mewn prosesau ffurfiol i nodi a rheoli risgiau.

### **Gwneud penderfyniadau a chraffu**

- 31 Mae'r cydbwyllgorau (a bwrdd y cwmni yn achos y GCA) yn datblygu eu trefniadau o hyd i sicrhau eu heffeithiolrwydd. Nid yw agendâu a chofnodion eu cyfarfodydd yn hygyrch i'r cyhoedd ym mhob rhanbarth. Nid yw cofnodion cyfarfodydd bob amser yn cofnodi penderfyniadau yn ddigon clir nac yn dangos statws gwahanol aelodau wrth bleidleisio ar benderfyniadau.
- 32 Ni chaiff cyfarfodydd uwch reolwyr a chyfarfodydd staff ehangach eu cofnodi yn yr holl gonsortia rhanbarthol. Mae hyn yn ei gwneud yn anos mynd i'r afael â phenderfyniadau sy'n cael eu gwneud, gan gynnwys camau gweithredu a gytunir. Mae hefyd yn ei gwneud yn anodd i staff absennol gael y wybodaeth ddiweddaraf ac yn cynyddu risg anghysondeb yn y ffordd y mae staff yn gweithio.
- 33 Ar hyn o bryd, mae staff consortia yn treulio gormod o amser yn ymateb i bwyllgorau craffu unigol. Mae rheolwyr gyfarwyddwyr ac uwch staff eraill consortiwm yn mynychu cyfarfodydd craffu awdurdodau lleol i drafod yr effaith a gânt ar ysgolion ac fe gânt eu herio'n drylwyr yn gynyddol ynghylch perfformiad ysgolion unigol. Nid yw pwyllgorau craffu yn dwyn uwch swyddogion yr awdurdod lleol i gyfrif yn ddigon da am eu rôl mewn sicrhau bod y gwasanaeth rhanbarthol yn bodloni anghenion ysgolion yn eu hawdurdod. Nid yw pwyllgorau craffu yn gweithio gyda'i gilydd yn dda ar draws pob rhanbarth i gydlynu eu gwaith er eu bod yn rhannu buddiant cyffredin yn effeithiolrwydd cyffredinol eu gwasanaeth rhanbarthol. O ganlyniad, nid oes gan y consortia eu hunain farn ar y cyd am gynnydd ac effaith gweithio rhanbarthol.

### **Hunanarfarnu**

- 34 Mae'r holl gonsortia rhanbarthol wedi ymgysylltu mewn modd adeiladol gyda'r rhan fwyaf o'r rhanddeiliaid perthnasol i lywio eu prosesau hunanarfarnu a chynllunio. Fodd bynnag, mae effeithiolrwydd yr ymgysylltu hwn a'i ddylanwad strategol yn amrywio'n eang rhwng y rhanbarthau. Mae CCD wedi bod yn hynod lwyddiannus yn dod â rhanddeiliaid at ei gilydd dros y flwyddyn ddiwethaf ac yn rhoi ystyriaeth i'w barn mewn cynllunio strategol, er enghraifft wrth iddynt ddatblygu grwpiau gwella ysgolion.
- 35 Darparodd yr holl gonsortia rhanbarthol adroddiad hunanarfarnu i baratoi ar gyfer yr ymweliadau gwaith maes ar gyfer yr arolwg hwn. At ei gilydd, mae'r adroddiadau hyn yn tueddu i fod yn rhy gadarnhaol ac yn nodi cryfderau yn fwy cywir na diffygion. Mae diffygion yn tueddu i gael eu hysgrifennu'n amwys neu'i fynegi fel maes i'w ddatblygu neu'n faes sy'n gwella, ac yn aml, nid yw'n eglur pa mor arwyddocaol yw'r materion. Mae'r adroddiad hwn yn amlygu diffygion na nodwyd yn ddigon clir gan y consortia eu hunain.



### **Cyfathrebu ac ymgysylltu â rhanddeiliaid**

- 36 Mae'r rhan fwyaf o'r consortia rhanbarthol wedi ymgysylltu'n effeithiol â swyddogion awdurdodau lleol, arweinwyr ysgol ac undebau llafur wrth newid statws cyflogaeth neu gyflogwr mwyafrif o staff yr awdurdodau lleol. Bu'r consortia yn llwyddiannus yn rheoli'r broses o newid contractau ac ymgysylltu â rhanddeiliaid perthnasol.
- 37 Mae ERW a GwE wedi cael trafferth sefydlu llinellau cyfathrebu effeithiol gydag ysgolion fel bod ganddynt dealltwriaeth gyson o negeseuon allweddol a'u bod yn gallu cael gwybodaeth yn hawdd am eu consortiwm.
- 38 Nid oes yr un o'r consortia rhanbarthol wedi ymgysylltu'n effeithiol ag awdurdodau esgobaethol i sicrhau cytundeb clir ynghylch perthnasoedd gweithio ar y cyd. Un consortiwm rhanbarthol yn unig, sef GwE, sydd wedi cynnwys awdurdodau esgobaethol yn ffurfiol yn ei drefniadau llywodraethu. O ganlyniad, nid yw'r awdurdodau esgobaethol yn cymryd rhan yn gyson mewn trafodaethau a phenderfyniadau am eu hysgolion. Er enghraifft, nid yw consortia rhanbarthol yn gweithio'n ddigon agos gydag awdurdodau esgobaethol yn ystod y broses categoriedd ysgolion nac wrth baratoi adroddiadau ar ysgolion i Estyn.

### **Targedau cyrhaeddiad**

- 39 Ceir diffyg dealltwriaeth ar y cyd rhwng athrawon, ysgolion, awdurdodau lleol, consortia rhanbarthol a Llywodraeth Cymru am ddiben targedau cyrhaeddiad a'r defnydd a wneir ohonynt. Mae'r diffyg dealltwriaeth hwn yn ymestyn i ddisgyblion a rhieni hefyd. Wedi iddynt gael eu gosod, dylai targedau ar gyfer disgyblion unigol gydgrynhoi i dargedau cyffredinol ysgol. Dylai'r targedau ysgol hyn gydgrynhoi i dargedau ar gyfer yr awdurdod lleol a'r consortia rhanbarthol yn y pen draw. Fodd bynnag, nid yw hyn bob amser yn wir. Weithiau, mae'n ymddangos bod targedau'n afrealistig o uchelgeisiol, ac eto mae'n ymddangos nad yw targedau eraill, hyd yn oed o fewn yr un consortiwm, yn cynnig llawer o her o gwbl. Nid yw'n glir sut caiff targedau eu defnyddio, beth yw'r disgwyladau ar gyfer ysgolion a beth yw'r goblygiadau os na chaiff targedau eu bodloni.

### **Rôl ymgynghorwyr her**

- 40 Mae rôl ymgynghorwyr her wedi datblygu er Medi 2012, pan oeddent yn cael eu hadnabod yn wreiddiol fel arweinwyr system. Ym Medi 2012, roedd y rhan fwyaf o'r staff ym mhob consortiwm rhanbarthol wedi gweithio i'r gwasanaeth gwella ysgolion yn y gorffennol mewn un o'r awdurdodau lleol cyfansoddol. Roedd llawer o'r staff hyn wedi gweithio fel ymgynghorwyr i ysgolion ar gyfer pynciau, meysydd neu sectorau dysgu penodol, neu wedi gweithio fel ymgynghorwyr cyswllt i ysgolion. Fodd bynnag, mae gofynion cynyddol rôl yr ymgynghorydd her wedi golygu bod pob un o'r consortia wedi gwneud newidiadau sylweddol yn y personél sy'n gwneud y gwaith hwn. Yn benodol, bu cynnydd yng nghyfran gwaith yr ymgynghorydd her sy'n cael ei wneud gan bennaethiaid sydd wedi eu secondio o'u hysgol am ran o'u cyfnod neu'r cyfnod cyfan. Fel arfer, mae'r rhain yn bennaethiaid ysgolion lle bernir bod arweinyddiaeth o leiaf yn dda ac yn aml yn rhagorol. Er bod yn well gan bennaethiaid gael ymgynghorydd her sydd wedi bod yn bennaeth ei hun yn gyffredinol, nid oes yr un o'r consortia wedi ceisio arfarnu p'un a yw'r rôl yn cael ei chyflawni'n fwy effeithiol gan bennaethiaid wedi eu secondio ai peidio yn hytrach na chan ymgynghorwyr her sydd â phroffil gyrfu gwahanol.

- 41 Mae natur newidiol y rôl wedi cael ei chefnogi gan arweiniad gan Lywodraeth Cymru, y gwnaeth y consortia rhanbarthol helpu i'w ddatblygu (Llywodraeth Cymru, 2014a). Darparodd Llywodraeth Cymru hyfforddiant ar gyfer yr holl ymgynghorwyr her yng Nghymru ym Medi 2014. Mae'n disgwyl i'r holl ymgynghorwyr her gwblhau hyfforddiant yn llwyddiannus mewn medrau arolygu gydag Estyn, os nad ydynt wedi gwneud hynny eisoes, ac ymuno ag arolygiad Estyn fel arolygydd tîm o leiaf unwaith y flwyddyn ar ôl hynny. O'r rhai yr oedd angen hyfforddiant arnynt yn 2014-2015, cwblhaodd y rhan fwyaf o ymgynghorwyr her yr hyfforddiant yn llwyddiannus.
- 42 Yn ychwanegol i'r hyfforddiant a ddarperir gan Lywodraeth Cymru, mae'r consortia rhanbarthol yn darparu hyfforddiant ac arweiniad defnyddiol ar gyfer ymgynghorwyr her newydd. Yn yr achosion mwyaf effeithiol, mae gan ymgynghorwyr her newydd fentor ac mae ymgynghorydd her profiadol yn mynd gyda nhw ar un o'u hymweliadau cyntaf ag ysgol. Er bod y cymorth cynnar hwn yn fuddiol iawn, ni chaiff ei roi ar waith yn gyson. Er enghraifft, mewn un rhanbarth, bu pennaeth a gafodd ei secondio fel ymgynghorydd her rhan-amser o Fedi 2014 yn gweithio trwy gydol tymor yr hydref heb ymgynghorydd her profiadol yn mynd gydag ef ar ymweliad.

### **Sicrhau ansawdd**

- 43 Mae'r consortia rhanbarthol wedi cryfhau eu trefniadau i sicrhau ansawdd gwaith staff ar bob lefel. Cyflawnwyd hyn yn benodol trwy benodiadau newydd i swyddi uwch a thrwy gynyddu capasiti i reoli'r baich gwaith. Ceir dealltwriaeth gliriach hefyd o'r hyn sy'n ddisgwyliedig gan ymgynghorwyr her ac fe gefnogir hyn trwy arweiniad mewnol gwell ar sut y dylent weithio. Mae hyn wedi gwella cysondeb gwaith yr ymgynghorydd her. Fodd bynnag, ni chaiff y trefniadau sicrhau ansawdd eu rhoi ar waith yn ddigon trylwyr mewn unrhyw ranbarth. Er enghraifft, yn y flwyddyn bresennol, mae Estyn wedi derbyn adroddiadau cyn-arolygiad ar ysgolion sy'n cynnwys barnau croes ynddynt ac adroddiadau sy'n llên-ladrata o adroddiadau blaenorol ar gyfer gwahanol ysgolion. Nid yw adroddiadau cyn-arolygiad ar gyfer ysgolion bob amser wedi cyfateb i ganlyniad arolygiadau yn ddigon agos.
- 44 Mae trefniadau rheoli perfformiad unigol ar waith ar gyfer tri o'r pedwar rheolwr gyfarwyddwr consortia rhanbarthol, ac eithrio GwE. Mae ymgynghorwyr her ac aelodau eraill o staff sy'n gweithio'n uniongyrchol gydag ysgolion i gyd wedi rhoi trefniadau priodol ar waith ar gyfer rheoli perfformiad unigol, er nad yw'r rhain wedi bod yn gweithredu'n ddigon hir i arfarnu eu heffeithiolrwydd.

### **Ysgolion sy'n achosi pryder**

- 45 Mae dulliau o ymdrin â'r ysgolion hynny sy'n achosi'r pryder mwyaf yn amrywio ar draws y rhanbarthau. Mewn tri chonsortiwm, ysgolion sydd wedi eu categorio yn ysgolion coch, gan mai nhw y mae angen eu gwella fwyaf, sy'n cael y rhan fwyaf o adnoddau. Mewn cyferbyniad, strategaeth ERW gan amlaf yw rhoi mwy o adnoddau i ysgolion sydd wedi eu categorio yn ysgolion ambr yn hytrach na coch. Sail resymegol ERW ar gyfer hyn yw bod angen newid sylweddol yn ansawdd a chapasiti arweinyddiaeth mewn ysgolion coch fel arfer, ac mai cyfyngedig fydd effaith adnoddau nes i hyn ddigwydd. Fodd bynnag, mae'n rhy gynnar i farnu p'un a yw ERW yn defnyddio'i adnoddau yn fwy effeithiol o ganlyniad i'r strategaeth hon ai peidio.

## Her Ysgolion Cymru

- 46 Mae cryn dipyn yn llai o ysgolion uwchradd yn cymryd rhan yn rhaglen Her Ysgolion Llywodraeth Cymru mewn dau gonsortiw m rhanbarthol, sef ERW a GwE, o gymharu â'r ddau gonsortiw arall. Mae ERW a GwE wedi llwyddo i alinio dull Her Ysgolion Cymru o wella ysgolion â'u dull rhanbarthol eu hunain. Fodd bynnag, mae gan y GCA a CCD dros ddwywaith yn fwy o ysgolion yn cymryd rhan yn y rhaglen na'r ddau ranbarth arall ac maent wedi cael traferth alinio'r gwaith hwn yn dda â'u gwaith eu hunain. Nid yw'r consortia rhanbarthol hyn yn glir ynglŷn â'u perthynas waith â'r ysgolion hyn tra byddant yn y rhaglen, ac nid ydynt yn cael gwybodaeth gyfoes a rheolaidd gan ymgynghorwyr Her Ysgolion Cymru ynghylch beth sy'n digwydd yn yr ysgolion hyn. Mae gan y GCA a CCD awdurdod lleol yn eu rhanbarth sydd â 75% o'i ysgolion uwchradd yn y rhaglen. Nid yw'n glir sut bydd consortia yn arfarnu eu rôl mewn ysgolion sy'n rhan o'r rhaglen, ac mae i hyn oblygiadau sylweddol ar gyfer arfarnu eu gwaith yn ehangach.

## Mynd i'r afael ag amddifadedd

- 47 Mae Llywodraeth Cymru yn rhoi blaenoriaeth uchel i fynd i'r afael â'r cysylltiad rhwng amddifadedd a deilliannau addysg. Mewn adroddiadau amrywiol yn y blynyddoedd diwethaf, mae Estyn wedi amlygu materion ac arfer dda yn yr agwedd hon ar waith yr ysgol. Er bod y consortia rhanbarthol yn hyrwyddo arfer dda yn y maes hwn o ystod o ffynonellau cenedlaethol, nid ydynt yn gwneud digon i rannu'r dysgu o ysgolion unigol sy'n hynod lwyddiannus yn eu rhanbarth. Nid oes gan yr un o'r consortia rhanbarthol ddull strategol cydlynus i leihau effaith amddifadedd ar gyrhaeddiad. Nid yw'r consortia rhanbarthol wedi monitro'n ddigon agos pa mor dda y mae ysgolion yn defnyddio'r Grant Amddifadedd Disgyblion.
- 48 Mae uwch reolwyr yn rhanbarth ERW yn cyfeirio at heriau mewn gwella ysgolion yn eu rhanbarthau yn sgil tlodi gwledig. Mae'r rhanbarth hwn yn cynnwys ardal ddaearyddol fawr ac mae ganddo gyfran uchel o ysgolion bach, gwledig, yn enwedig o gymharu â'r ddau ranbarth deheuol arall yng Nghymru. Yn gyffredinol, canran isel yn unig o ddisgyblion yn yr ysgolion hyn sy'n gymwys i gael prydau ysgol am ddim, ac felly, nid yw'r ysgolion hyn yn cael llawer o gyllid ychwanegol trwy'r grant amddifadedd disgyblion, er enghraifft. Fodd bynnag, nid yw rheolwyr ERW wedi diffinio'r heriau hyn yn ddigon da ac nid yw'r consortiw m wedi cynllunio'n strategol i fynd i'r afael â materion sy'n gysylltiedig â thlodi gwledig.

## Rhannu gwybodaeth

- 49 Nid oes gan yr un o'r consortia system ddatblygedig i gasglu, dadansoddi a rhannu gwybodaeth am gynnydd disgyblion ac ysgolion. Nid yw ysgolion a gwasanaethau addysg mewn awdurdodau lleol a chonsortia bob amser yn gallu rhannu gwybodaeth â'i gilydd mor hawdd a chyflym ag yr hoffent oherwydd cyfyngiadau yn hygyrchedd neu gytunedd systemau TG.
- 50 Mae gan bob un o'r consortia rhanbarthol drefniadau addas ar waith gydag awdurdodau lleol ar gyfer rhannu gwybodaeth ddefnyddiol o lawer o feysydd gwasanaeth sy'n berthnasol i'w gwaith, fel anghenion dysgu ychwanegol, cynhwysiant cymdeithasol a lles, cyllid a chwynion. Mae rheolwyr o'r consortia

rhanbarthol a'r awdurdodau lleol yn cyfarfod yn rheolaidd i drafod a datrys materion yn y meysydd hyn sy'n ymwneud ag ysgolion unigol ac mae'r cydweithio hwn yn effeithiol ym mhob rhanbarth ar y cyfan. Fodd bynnag, ni chaiff penderfyniadau a champau gweithredu o'r cyfarfodydd hyn eu cofnodi'n ddigon da bob amser i ddwyn pobl i gyfrif wrth fonitro cynnydd ysgolion.

- 51 Mewn adroddiad gan Estyn ar bresenoldeb mewn ysgolion uwchradd, a gyhoeddwyd ym Medi 2014, amlygwyd gwendidau yn y trefniadau rhwng consortia rhanbarthol ac awdurdodau lleol yn y maes pwysig hwn:

Nid yw rôl gwasanaethau lles addysg bob amser yn glir mewn perthynas â threfniadau consortia rhanbarthol, ac weithiau mae diffyg cydlynu rhwng gwasanaethau gwella ysgolion mewn consortia a'r gwasanaethau presenoldeb a chynhwysiant gweddilliol mewn awdurdodau lleol. Nid yw gwasanaethau gwella ysgolion yn gwneud defnydd llawn o'r wybodaeth am ysgolion a'r teuluoedd sy'n cael ei chadw gan swyddogion lles addysg, (Estyn, 2014a, tud.4).

### **Ymateb i adborth cychwynol gan Estyn a Swyddfa Archwilio Cymru**

- 52 Darparodd Estyn a Swyddfa Archwilio Cymru adborth llafar i'r consortia rhanbarthol yn dilyn ymweliadau i gasglu tystiolaeth ar gyfer yr arolwg hwn. Mae pob un o'r consortia wedi ymateb mewn modd adeiladol i'w hadborth ac eisoes wedi dechrau mynd i'r afael â llawer o'r materion a godwyd yn yr adroddiad hwn.

## **Gwasanaethau gwella ysgolion**

### **Herio ysgolion**

- 53 Mae consortia rhanbarthol yn gwybod pa mor dda y mae llawer o'u hysgolion yn perfformio ar hyn o bryd trwy waith ymgynghorwyr her, wedi'i gefnogi gan eu dadansoddiad o ddata. Dywed y rhan fwyaf o benaethiaid a chadeiryddion cyrff llywodraethol fod ymgynghorwyr her yn craffu'n agos a theg ar berfformiad eu hysgol. Mae rhai ysgolion wedi cael gormod o ymgynghorwyr her gwahanol er Medi 2012, gan arwain at farn aneglur am yr ysgol gan eu consortiwm rhanbarthol.
- 54 Er bod ymgynghorwyr her yn gwybod pa mor dda y mae llawer o'u hysgolion yn perfformio ar hyn o bryd o ganlyniad i ddadansoddi data, nid ydynt bob amser yn ddigon diagnostig o ran deall pam mae ysgol yn perfformio'n dda neu beidio neu wrth ddilysu ansawdd y dystiolaeth y mae'r ysgol yn ei darparu ar gyfer ei pherfformiad presennol. Mae hyn yn arbennig o wir ar gyfer ysgolion cynradd sydd wedi cael eu hystyried yn hanesyddol yn ysgolion da neu ragorol.
- 55 Nid yw ymgynghorwyr her bob amser yn glir ynghylch ble mae'r arfer orau mewn ysgol sy'n addas ar gyfer ei hyrwyddo ymhlith ysgolion eraill. Gallai hyn fod oherwydd bod ymgynghorwyr yn treulio cyfnod cyfyngedig iawn mewn ysgolion sy'n perfformio'n dda ac yn aml yn derbyn barn yr ysgol am arfer orau heb ei gwirio.

- 56 Tan y flwyddyn bresennol, roedd gan bob consortiwm rhanbarthol ei system ei hun ar gyfer barnu ysgolion. Ni chafodd y systemau hyn eu rhoi ar waith yn gyson ac roedd barnau am ormod o ysgolion yn anghywir neu ddim yn ddigon cynhwysfawr. Yn benodol, nid oedd barnau am arweinyddiaeth a rheolaeth ysgolion yn ddefnyddiol. Roeddent yn tueddu i gyflwyno barn rhy gadarnhaol am yr ysgol gan nad oeddent yn ddigon eglur neu ddiagnostig ynghylch diffygion yn ansawdd yr arweinyddiaeth.
- 57 O Fedi 2014, mae consortia rhanbarthol wedi defnyddio system gyffredin, a osodwyd gan Lywodraeth Cymru, i gategoreiddio ysgolion, (Llywodraeth Cymru, 2015a). O fewn y system hon, caiff y farn am berfformiad presennol ysgol ei phennu ymlaen llaw gan fformiwla sy'n seiliedig ar ddangosyddion perfformiad allweddol. Wedyn, mae'n ofynnol i gonsortia rhanbarthol farnu gallu pob ysgol i wella. Mae'r consortia rhanbarthol yn ystyried barnau ar gyfer perfformiad presennol a gallu i wella fel ei gilydd i bennu categorieiddio cyffredinol ar gyfer ysgol gan ddefnyddio graddfa pedair haen â chod lliw. Gan ddefnyddio'r system newydd hon, caiff llawer o ysgolion eu categorieiddio yn unol â chanllawiau Llywodraeth Cymru. Fe wnaeth yr holl gonsortia rhanbarthol safoni eu barnau yn fewnol cyn cyfarfod â swyddogion Llywodraeth Cymru i gadarnhau'r categori. Cyhoeddwyd y categorieiddio yn Ionawr 2015, felly mae'n rhy gynnar i'w gymharu â chanfyddiadau arolygu ysgolion er mwyn arfarnu pa mor gywir a defnyddiol fu'r broses gategoreiddio.
- 58 Mae'r rhan fwyaf o ymgynghorwyr her yn defnyddio data perfformiad allweddol yn dda mewn ysgolion heriol. Mewn rhai consortia, rhoddir dadansoddiad mewnol hefyd i ymgynghorwyr her o'r data ar gyfer yr ysgolion y maent yn gweithio gyda nhw. Mae hyn yn arfer dda gan ei fod yn cefnogi dull cyson o ddehongli data. Mae hefyd yn arbed amser i ymgynghorwyr her, gan alluogi iddynt dreulio mwy o amser yn gweithio'n uniongyrchol gydag ysgolion.
- 59 Mae ymgynghorwyr her fel arfer yn rhoi ystyriaeth dda i gynnydd disgyblion unigol wrth arfarnu ysgol. Fodd bynnag, nid yw gwybodaeth gyfoes am gynnydd disgyblion yn ystod y flwyddyn ysgol ar gael yn hawdd gan yr awdurdodau lleol ar gyfer yr holl ymgynghorwyr her ac maent weithiau'n dibynnu ar gael gwybodaeth yn uniongyrchol gan ysgolion. Mae'r diffyg mynediad canolog hwn at ddata disgyblion yn cyfyngu ar ba mor dda y gall ymgynghorwyr her baratoi ar gyfer cyfarfodydd gyda phenaethiaid ac arfarnu cynnydd ysgolion cyn cyhoeddi data perfformiad allweddol.
- 60 Mae ymgynghorwyr her yn gwella ansawdd eu gwaith mewn cadarnhau barn ysgol ei hun am ansawdd yr addysgu. Pan fydd hyn yn gweithio'n dda, mae ymgynghorwyr her yn arsylwi gwarsi ar y cyd â staff yr ysgol er mwyn ffurfio dealltwriaeth ar y cyd am y modd y caiff addysgu ei arfarnu. Mae hyn yn helpu i safoni barnau a magu hyder a gallu ym mhrosesau sicrhau ansawdd mewnol yr ysgol. Caiff gwaith o'r fath yn aml ei gefnogi mewn modd defnyddiol trwy graffu ar waith disgyblion ar y cyd i ystyried yr effaith a gaiff addysgu ar gynnydd disgyblion dros gyfnod. Fodd bynnag, o bryd i'w gilydd, nid yw ymgynghorwyr her yn cynnig barnau clir o hyd am ansawdd yr addysgu yn eu hadroddiadau ar ysgolion.
- 61 Ledled Cymru, nid yw ymgynghorwyr her wedi cymryd digon o ran mewn sicrhau ansawdd asesiadau athrawon a safoni hyn rhwng ysgolion. Mewn gormod o ysgolion, nid yw gwendidau mewn asesiadau athrawon wedi cael eu herio'n briodol. Mae hyn yn effeithio ar gywirdeb categorieiddio'r ysgol ac yn golygu nad yw meysydd pwysig i'w gwella efallai'n cael eu hamlygu nes caiff yr ysgol ei harolygu gan Estyn.

- 62 Mae ansawdd a chywirdeb y barnau am arweinyddiaeth a rheolaeth mewn ysgolion yn gwella, er bod hyn o sylfaen gymharol wan. Mae gallu ymgynghorwyr her i lunio barnau cadarn wedi gwella. Mae arweiniad gan Lywodraeth Cymru i gyd-fynd â'i dull cenedlaethol o gategoreiddio ysgolion wedi helpu i safoni'r modd y mae ymgynghorwyr her yn arfarnu arweinyddiaeth a rheolaeth ar draws y rhanbarthau hefyd, (Llywodraeth Cymru, 2015a). Fodd bynnag, nid yw adroddiadau ar ysgolion a roddir i Estyn cyn arolygiad neu ymweliad monitro yn ddigon cywir na defnyddiol yn gyson mewn unrhyw un o'r rhanbarthau. Yn benodol, mae tuedd i roi gormod o bwyslais ar gynlluniau ar gyfer gwella neu gamau gweithredu diweddar i gefnogi gwelliant yn hytrach na thystiolaeth gadarn fod deilliannau'n gwella.
- 63 Mae adroddiadau ysgrifenedig sy'n cael eu paratoi gan ymgynghorwyr her yn amrywio gormod o ran ansawdd. Yn benodol, caiff adroddiadau cyn-arolygiad gan awdurdodau lleol eu drafftio gan ymgynghorwyr her gan amlaf, ac yn rhy aml, nid yw'r adroddiadau hyn yn adlewyrchu canfyddiadau timau arolygu yn ddigon agos. Nid yw'r adroddiadau'n ddefnyddiol i dimau arolygu lle nad ydynt yn nodi diffygion yn ddigon clir neu'n cyfiawnhau'n ddigonol waith sy'n cael ei ystyried yn arfer sy'n arwain y sector.
- 64 Mae'r rhan fwyaf o ymgynghorwyr her yn gweithio'n dda gyda phenaethiaid i nodi a chytuno ar brif feysydd yr ysgol i'w gwella. Mae cynlluniau gwella ysgolion yn ymdrin â'r meysydd cytûn hyn yn gyffredinol. Fodd bynnag, nid yw camau gweithredu i gyflawni gwelliannau yn ddigon penodol bob amser ac nid ydynt bob amser yn nodi rôl y consortiwm rhanbarthol, os o gwbl, yn ddigon clir. Mae hyn yn ei gwneud yn anodd i'r consortiwm gynllunio'i waith ar draws pob ysgol yn effeithiol. Nid yw ymgynghorwyr her yn herio ysgolion ddigon ynghylch pa effaith y mae'r ysgol yn disgwyl y bydd ei chamau gweithredu yn ei chael a sut bydd yr ysgol yn monitro ac arfarnu'r effaith hon.

### **Cefnogi ysgolion**

- 65 Mae bron pob un o'r penaethiaid yn glir ynghylch lefel y cymorth y gallant ei disgwyl gan eu consortia rhanbarthol o ganlyniad i'w categoreiddio presennol. Nid oedd hyn yn wir pan ddefnyddiodd consortia eu ffurfiau eu hunain o gategoreiddio i ddechrau.
- 66 At ei gilydd, mae consortia rhanbarthol yn well yn herio ysgolion ynglŷn â'u perfformiad presennol nac ydynt yn eu cefnogi i wella. Mae datblygu pob un o'r pedwar consortiwm rhanbarthol dros y ddwy flynedd ddiwethaf wedi cynnwys newid sylweddol mewn strwythurau personél a staffio yn gysylltiedig ag ymgynghorwyr her a'u rheolwyr. Mae hyn yn rhannol oherwydd dull Llywodraeth Cymru, yn enwedig trwy'r Model Cenedlaethol ar gyfer Gweithio'n Rhanbarthol (2014a), cyflwyno'r System Genedlaethol ar gyfer Categoriiddio Ysgolion (2015a) a chyfarfodydd 'adolygu a her' a gynhelir bob tymor gyda chonsortia rhanbarthol.
- 67 Mae gan y pedwar consortiwm rhanbarthol ddulliau gwahanol o gefnogi ysgolion ar eu meysydd gwella cytûn. Gallai'r cymorth hwn gael ei ddarparu'n uniongyrchol gan y consortia rhanbarthol os oes gan y gwasanaeth yr arbenigedd a'r gallu angenrheidiol i fodloni'r angen, er enghraifft trwy ddarparu cyrsiau hyfforddi neu gymorth mwy pwrpasol. Mae gallu staff sy'n gweithio i'r consortia rhanbarthol i ddarparu cymorth yn uniongyrchol i ysgolion yn amrywio'n sylweddol ledled Cymru.

Pan fydd llai o allu mewnol, mae'r consortia rhanbarthol yn gwneud mwy o ddefnydd o dulliau o ysgol i ysgol ac ymgynghorwyr allanol. Nid yw'r consortia wedi mesur effaith gymharol defnyddio dulliau gwahanol. Mae'r GCA wedi datblygu system gwybodaeth reoli yn ddiweddar, a'i nod yw cefnogi arfarniadau mwy soffistigedig ond mae'n rhy gynnar i farnu ei heffeithiolrwydd.

- 68 Mae maint y cymorth o ysgol i ysgol yn cynyddu ac mae consortia yn gwneud mwy i hwyluso hyn. Mae'r consortia rhanbarthol yn defnyddio dulliau gwahanol o roi cymorth o ysgol i ysgol, ac mae'r weledigaeth a'r strategaeth ar gyfer hwyluso cymorth o ysgol i ysgol yn aneglur ar y cyfan. Mewn un consortiwm, sef CCD, mae pob ysgol wedi cael eu rhoi mewn grwpiau gwella ysgolion bach sy'n cynnwys ysgolion cynradd ac uwchradd gyda briff ehangach i ystyried sut gallant gefnogi ei gilydd. Mewn consortiwm arall, y GCA, daethpwyd ag ysgolion uwchradd at ei gilydd mewn grwpiau bach. Mae'n rhy gynnar i farnu effeithiolrwydd y dulliau grŵp yn y ddau ranbarth hyn. Yn y ddau gonsortiwm arall, caiff cymorth o ysgol i ysgol ei gynnwys o fewn ffiniau awdurdod lleol neu ganolfan<sup>2</sup> yn bennaf yn hytrach nag ar draws y rhanbarth cyfan. Er bod tystiolaeth fod rhai o'r strategaethau lleol hyn yn effeithiol, nid yw'r consortia hyn yn gwneud y defnydd gorau o'r ystod o arfer dda ar draws y rhanbarth.
- 69 Gallai'r defnydd cynyddol o secondiadau a gweithgarwch cymorth o ysgol i ysgol o fewn consortia arwain at wneud mwy o ddefnydd o staff llanw ar gyfer athrawon. Mae hwn yn faes pryder pwysig a godwyd mewn adroddiadau blaenorol gan Estyn (2013) ac Archwilydd Cyffredinol Cymru (2013) ynghylch effaith defnyddio staff llanw ar ddeilliannau disgyblion. Nid oes yr un o'r consortia rhanbarthol wedi asesu'r effaith a gaiff eu strategaethau ar gyfer gwella ysgolion ar faint o staff llanw a ddefnyddir gan ysgolion a'r risg ddilynol y mae hyn yn ei hachosi i ansawdd yr addysgu a'r dysgu.
- 70 Mae pob un o'r consortia rhanbarthol yn defnyddio ymgynghorwyr allanol i gefnogi ysgolion sydd ag anghenion penodol. Mae ymgynghorwyr allanol yn adnodd drud ac nid yw consortia yn dangos yn glir bod yr ymgynghorwyr hyn yn darparu gwerth addas am arian. Mae gan rai ymgynghorwyr allanol a gyflogir gan y consortia achos o wrthdaro buddiannau lle maent yn cael gwaith ychwanegol i gefnogi ysgolion o fewn y rhanbarth hwnnw iddyn nhw eu hunain neu gwmni y maent yn gweithio iddo o ganlyniad i'w gwaith dan gontract gyda'r consortia. Er y gallen nhw, neu'u cwmni, fod mewn sefyllfa dda i wneud y gwaith ychwanegol, nid oes digon o wiriadau yn y system i sicrhau bod hyn er budd yr ysgolion dan sylw yn hytrach na budd yr ymgynghorwyr a'u cwmni.
- 71 Mae pob un o'r consortia yn defnyddio cyllid grant i ddatblygu rhaglenni hyfforddi i gefnogi ysgolion ag agweddau allweddol ar ddatblygu'r cwricwlwm, addysgeg, newidiadau i gymwysterau, paratoi ar gyfer PISA ac arweinyddiaeth. Yn gyffredinol, mae'r consortia rhanbarthol yn defnyddio dull sy'n seiliedig ar dystiolaeth ar gyfer hyfforddi. Maent yn gwella o ran arfarnu effeithiolrwydd yr hyfforddiant ar sail yr effaith a gaiff ar ddeilliannau disgyblion yn y pen draw yn hytrach nag ansawdd canfyddedig ei gyflwyno.

---

<sup>2</sup> Mae canolfannau'n cynnwys dau awdurdod lleol mewn consortiwm.

- 72 Mae pob un o'r consortia rhanbarthol yn cael trafferth sicrhau cydbwysedd rhwng cyflwyno'r Rhaglen Gymorth Genedlaethol (RhGG) ar gyfer y Fframwaith Llythrennedd a Rhifedd (FfLIRh) â'u strategaethau eu hunain ar gyfer gwella llythrennedd a rhifedd mewn ysgolion. Mae hyn yn arwain at ddyblygu gwaith, adnoddau ddim yn cael eu targedu'n ddigon da neu ddiffyg eglurder ynghylch meysydd i'w gwella yn yr ysgol a sut y dylid mynd i'r afael â'r rhain yn y ffordd fwyaf effeithiol.
- 73 Mae adroddiadau Estyn a gyhoeddwyd yn y flwyddyn ddiwethaf ar llythrennedd, rhifedd, mathemateg a TGCh i gyd yn amlygu diffygion yn ansawdd y cymorth gan gonsortia rhanbarthol, fel y dangosir yn y dyfyniadau isod:

**Llythrennedd yng nghyfnod allweddol 3: adroddiad interim (Ionawr 2015)**

Argymhellodd yr astudiaeth gwaelodlin 'Llythrennedd yng nghyfnod allweddol 3' y dylai awdurdodau lleol greu 'strategaeth a mecanweithiau llythrennedd datblygedig i wella safonau ar draws y cwricwlwm', (Estyn, 2012, tud.4). Nid yw hyn wedi digwydd, ac mae'r cyfrifoldeb am wneud hynny wedi mynd yn aneglur ers cyflwyno'r consortia a rhoi'r RhGG ar waith. Mewn mwyafrif o'r ysgolion y gwnaed arolwg ohonynt, prin fu'r effaith ystyrion o'r consortia neu gymorth ymarferol gan ymgynghorwyr her. O ganlyniad, mae ysgolion wedi bod yn araf yn deall a rhoi'r hyn sy'n ofynnol gan y FfLIRh ar waith, (Estyn, 2015a, tud.17).

**Rhifedd yng nghyfnodau allweddol 2 a 3: adroddiad interim (Tachwedd 2014)**

Mae'r pedwar consortiwm rhanbarthol mewn cyfnodau datblygu gwahanol. Mae staff consortia rhanbarthol yn cydnabod bod cymorth ar gyfer rhifedd yn llai datblygedig na chymorth ar gyfer llythrennedd. Mae'r dull strategol, systemau cymorth a nifer y staff dynodedig ar gyfer rhifedd yn amrywio'n sylweddol rhwng y consortia rhanbarthol. Dyma'r meysydd i'w datblygu ymhellach gan y consortia rhanbarthol:

- gwella gwybodaeth rifiadol athrawon nad ydynt yn arbenigwyr
- gwella galluedd athrawon i ddatblygu rhesymu rhifiadol
- defnyddio ymarferwyr ac adrannau arweiniol i ddatblygu arfer dda
- herio, cefnogi a chryfhau adrannau mathemateg mewn ysgolion uwchradd, yn enwedig y rhai lle mae safonau'n wan
- sicrhau cyfathrebu effeithiol rhwng partneriaid y Rhaglen Gymorth Genedlaethol a swyddogion rhanbarthol
- parhau i symud i ffwrdd oddi wrth ddulliau penodol awdurdodau lleol at ddulliau rhanbarthol, (Estyn, 2014b, tud.18).

**Arfer dda mewn mathemateg yng nghyfnod allweddol 3 (Chwefror 2015)**

Yn yr ysgolion yr ymwelwyd â nhw, mae'r cymorth cyffredinol gan y consortia rhanbarthol i helpu athrawon mathemateg i wella eu harfer yn amrywio gormod. Er enghraifft, ychydig o adrannau mathemateg yn unig sydd wedi cael lefelau effeithiol o gymorth a her gan ymgynghorwyr her profiadol neu ymgynghorwyr arbenigol pwnc, (Estyn, 2015b, tud.19).



**TGCh yng nghyfnod allweddol 3 (Gorffennaf 2014)**

Mae'r rhan fwyaf o ysgolion yn ansicr ynglŷn â lefel y trefniadau cymorth TGCh y gellir eu darparu gan y consortia rhanbarthol newydd. Ar hyn o bryd, ni chaiff arweinwyr canol ac athrawon ddigon o gyfle i fanteisio ar gyfleoedd datblygiad proffesiynol priodol, adolygiadau allanol a chyfleoedd rhwydweithio rheolaidd, (Estyn, 2014c, tud.3).

- 74 Yn y GCA a CCD, nid oes digon o gymorth ar gyfer ysgolion cyfrwng Cymraeg. Fodd bynnag, mae'r naill gonsortium a'r llall wedi nodi'r diffyg hwn ac maent yn gweithio mewn modd adeiladol gydag ysgolion i wella'r cymorth sydd ar gael trwy gyfrwng y Gymraeg, a'i ansawdd.
- 75 Mae ansawdd y cymorth ar gyfer y Cyfnod Sylfaen yn amrywio gormod ar draws y consortia rhanbarthol, ac oddi mewn iddynt. Yn adroddiad diweddar Estyn (2015c) ar effaith athrawon ymgynghorol ar leoliadau nas cynhelir a ariennir, nodwyd gwendidau mewn arweinyddiaeth a rheolaeth ar lefel ranbarthol ac awdurdod lleol.
- 76 Nid yw'r consortia rhanbarthol yn darparu llawer o gymorth ar gyfer ysgolion gyda phynciau nad ydynt yn rhai craidd, fel y celfyddydau creadigol, addysg gorfforol a chwaraeon, y dyniaethau, technoleg gwybodaeth, dylunio a thechnoleg, ieithoedd tramor modern, datblygiad plant a gofal cymdeithasol. Mae ymgynghorwyr her yn llai tebygol o wybod pa mor dda y caiff y pynciau hyn eu haddysgu neu'u harwain o fewn ysgolion, ac felly nid ydynt mewn sefyllfa gystal i helpu ysgolion sy'n chwilio am gymorth yn y meysydd hyn o gymharu â phynciau craidd. Mae hyn yn ddiffyg sylweddol gan fod profiadau dysgu disgyblion a chanlyniadau mewn cymwysterau mewn meysydd pwnc nad ydynt yn rhai craidd yn effeithio ar eu tueddiad i ddysgu ac maent yn aml yn sail ar gyfer dysgu a'r dewisiadau gyrfa a wnânt ar ôl 16 oed.
- 77 Pan fydd wedi'i gynllunio neu pan ofynnir amdano yn benodol, mae consortia rhanbarthol, trwy ymgynghorwyr her, yn rhoi cymorth da i lywodraethwyr i wella eu dealltwriaeth o sut i arfarnu perfformiad ysgol, darpariaeth ac ansawdd arweinyddiaeth a rheolaeth.

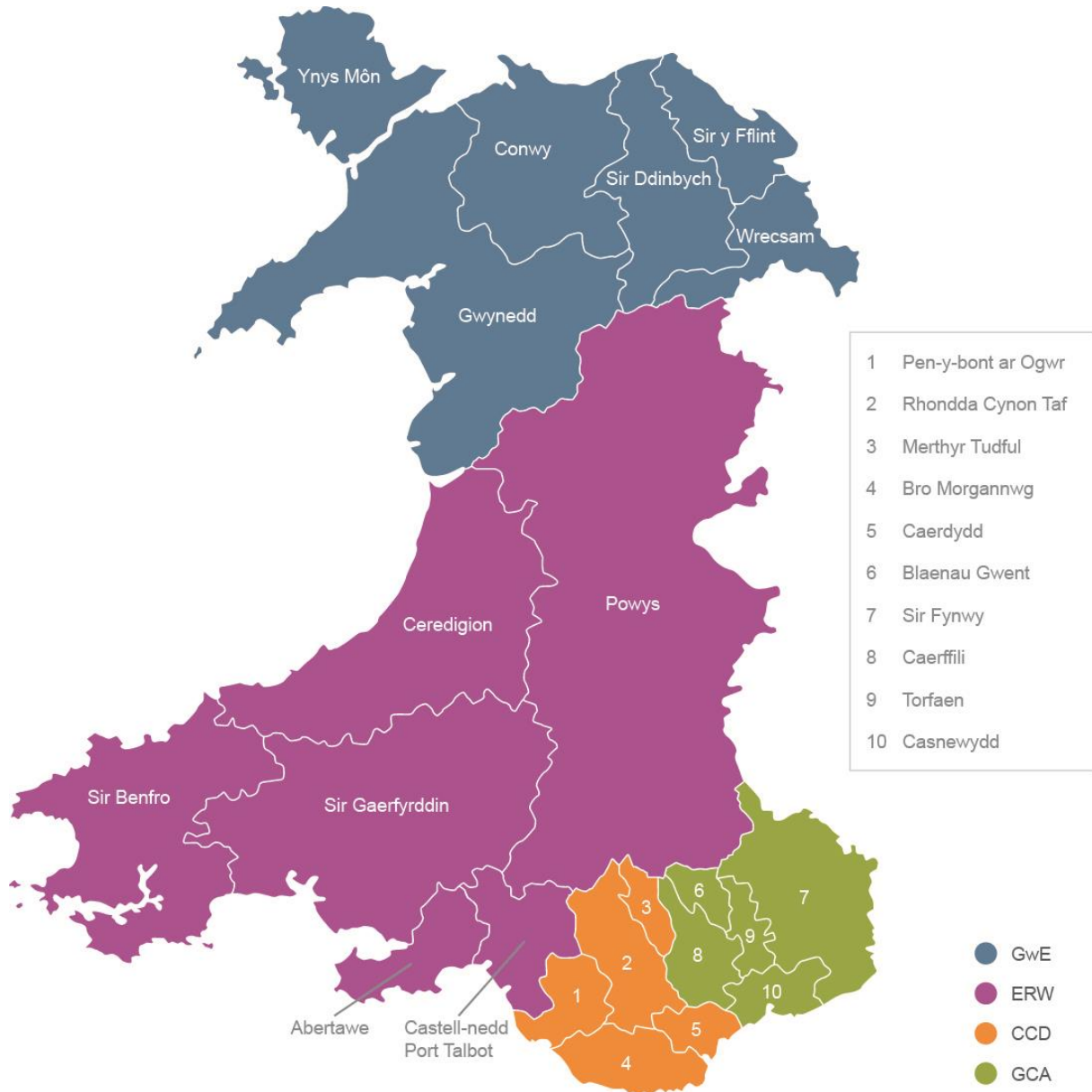
**Ymyrryd mewn ysgolion**

- 78 Mae consortia rhanbarthol fel arfer yn rhoi gwybodaeth briodol ac amserol i awdurdodau lleol am ysgolion sy'n achosi pryder. Mae ymgynghorwyr her a'u rheolwyr yn cyfarfod ag uwch swyddogion awdurdodau lleol yn rheolaidd i drafod yr ysgolion hyn a'r potensial i'r awdurdod lleol ddefnyddio'i bwerau ymyrraeth statudol.
- 79 Mae pob awdurdod lleol yn defnyddio dulliau anffurfiol i raddau amrywiol i herio arweinyddiaeth wan mewn ysgolion. Er bod awdurdodau lleol yn fwy parod i ddefnyddio eu pwerau ymyrraeth, mae lleiafrif ohonynt yn amharod i ymyrryd o hyd, hyd yn oed pan fydd eu consortium rhanbarthol yn darparu sail glir ar gyfer gweithredu.
- 80 Mae llawer o awdurdodau lleol yn cyflwyno llythyrau i ysgolion yn eu hysbysu am bryder yr awdurdod ynglŷn â pherfformiad presennol yr ysgol neu faes pwysig arall y

mae angen ei wella. Weithiau, mae'r rhain yn hysbysiadau rhybudd ffurfiol, er eu bod yn amlach yn llythrau rhybudd ffurfiol. Pan fydd arfer dda, mae'r awdurdod lleol yn gweithio'n dda gyda'u consortiwm rhanbarthol i gytuno ar y meysydd penodol y mae angen eu gwella a phroses glir ar gyfer monitro cynnydd. O bryd i'w gilydd, nid yw'r awdurdod lleol yn mynd i'r afael â llythrau'n dda, er bod hyn y tu allan i reolaeth consortiwm rhanbarthol.

- 81 Wedi i awdurdod lleol gyhoeddi hysbysiad o rybudd statudol i wella i ysgol, mae'r consortiwm rhanbarthol fel arfer yn gweithio'n dda gyda'r ysgol a'r awdurdod lleol fel ei gilydd i gytuno ar gynllun addas a monitro cynnydd.
- 82 Mae un consortiwm rhanbarthol, sef y GCA, wedi comisiynu cymorth adnoddau dynol arbenigol i ysgolion i gynghori cyrff llywodraethol ar fynd i'r afael â phryderon am allu athrawon ac arweinwyr ysgol. Caiff hyn ei ddarparu ar y cyd gan ddau o'r awdurdodau lleol yn y rhanbarth. Mae ERW wedi bod yn rhagweithiol iawn yn gweithio gyda thimau adnoddau dynol yn y chwe awdurdod i ddod â mwy o gysondeb a thrylwyrdd i fynd i'r afael â staff sy'n tanberfformio mewn ysgolion. Yn y ddau ranbarth arall, mae ansawdd cymorth adnoddau dynol arbenigol i ysgolion yn fwy amrywiol. Ni waeth beth yw'r trefniadau penodol, bu anghysondeb o ran y cymorth a'r cyngor a roddir i ysgolion ac ymgynghorwyr her mewn rhanbarthau, ac nid yw hyn yn ddefnyddiol.

## Atodiad 1: Map o gonsortia rhanbarthol



**Atodiad 2: Cyfran ranbarthol yr ysgolion a'r disgyblion**

Mae Ffigur 3 yn dangos nifer yr ysgolion a gynhelir (canol, meithrin, cynradd, uwchradd ac arbennig) a disgyblion o oedran ysgol statudol (5-15 oed) ym mhob consortiwm rhanbarthol, ynghyd â'r ganran y mae'r rhain yn cyfrannu at gyfanswm y niferoedd yng Nghymru.

**Ffigur 3: Nifer a chanran yr ysgolion a gynhelir a disgyblion o oedran ysgol statudol (5-15 oed) ym mhob consortiwm rhanbarthol, Ionawr 2014**

| Consortia rhanbarthol | Nifer yr ysgolion a gynhelir | Canran yr ysgolion a gynhelir yng Nghymru | Nifer y disgyblion o oedran ysgol statudol (5-15 oed) | Canran y disgyblion o oedran ysgol statudol (5-15 oed) yng Nghymru |
|-----------------------|------------------------------|---|---|--|
| <b>CCD</b>            | 411                          | 25.2%                                     | 110,422   | 30.4%  |
| <b>GCA</b>            | 253                          | 15.5%                                     | 70,405  | 19.4%  |
| <b>ERW</b>            | 524                          | 32.1%                                     | 101,910   | 28.1%  |
| <b>GwE</b>            | 445                          | 27.3%                                     | 79,924  | 22.0%  |

Ffynhonnell: Llywodraeth Cymru (2014d)

### **Atodiad 3: Trefniadau consortia rhanbarthol**

Mae'r atodiad hwn yn nodi'r trefniadau consortia rhanbarthol fel yr oeddent ar ddiwedd Ionawr 2015. Mae'r trefniadau'n wahanol ym mhob un o'r pedwar rhanbarth a disgrifir y rhain yn y paragraffau canlynol. Mae Ffigur 4 ar y tudalennau canlynol yn gynrychiolaeth weledol o'r trefniadau gwahanol.

#### **De Ddwyrain Cymru**

Yr awdurdodau yn y consortiwm rhanbarthol ar gyfer de ddwyrain Cymru yw Blaenau Gwent, Caerffili, Sir Fynwy, Casnewydd a Thorfaen. Cwmni cyfyngedig trwy warant yw'r Gwasanaeth Cyflawni Addysg (GCA)<sup>3</sup> a sefydlwyd gan yr awdurdodau lleol i ddarparu gwasanaethau gwella ysgolion ar eu rhan. Mae gan y GCA bum prif ymgynghorydd her sy'n goruchwyllo'r gwaith mewn un awdurdod lleol yr un.

#### **Canol De Cymru**

Yr awdurdodau yn y consortiwm rhanbarthol ar gyfer Canol De Cymru yw Pen-y-bont ar Ogwr, Caerdydd, Merthyr Tudful, Rhondda Cynon Taf a Bro Morgannwg. Cyd-bwyllgor yw'r consortiwm rhanbarthol a'i enw yw Gwasanaeth Addysg ar y Cyd Consortiwm Canolbarth y De (CCD)<sup>4</sup>. Rhondda Cynon Taf yw'r cyflogwr ar gyfer holl staff CCD.

#### **De Orllewin a Chanolbarth Cymru**

Yr awdurdodau yn y consortiwm rhanbarthol ar gyfer de orllewin a chanolbarth Cymru yw Sir Gaerfyrddin, Ceredigion, Castell-nedd Port Talbot, Sir Benfro, Powys ac Abertawe. Cyd-bwyllgor yw'r consortiwm rhanbarthol a'i enw yw Ein Rhanbarth ar Waith (ERW)<sup>5</sup>.

Mae gan ERW dîm bach canolog. Mae'r tîm hwn yn cynnwys y rheolwr gyfarwyddwr a'r staff cymorth busnes yn bennaf. Awdurdod lleol Sir Benfro yw cyflogwr y tîm canolog hwn. Mae ERW yn trefnu ei waith trwy dair canolfan o ddau awdurdod lleol yr un. Mae gan bob un o'r canolfannau hyn reolwr arweiniol, sy'n cael ei gyflogi gan un o'r ddau awdurdod. Ym mhob canolfan, mae gan bob awdurdod lleol dîm o ymgynghorwyr her, sy'n cael eu cyflogi gan yr awdurdod. Caiff arweinydd y ganolfan a'r ymgynghorwyr her eu cyflogi gan wahanol awdurdodau lleol ond maent i gyd yn gweithio o dan frand ERW; dyma yw'r blychau cysgodol yn y siart rhwng tîm canolog ERW a'r awdurdodau lleol.

<sup>3</sup> <http://www.sewales.org.uk/Home.aspx?lang=cy-gb>

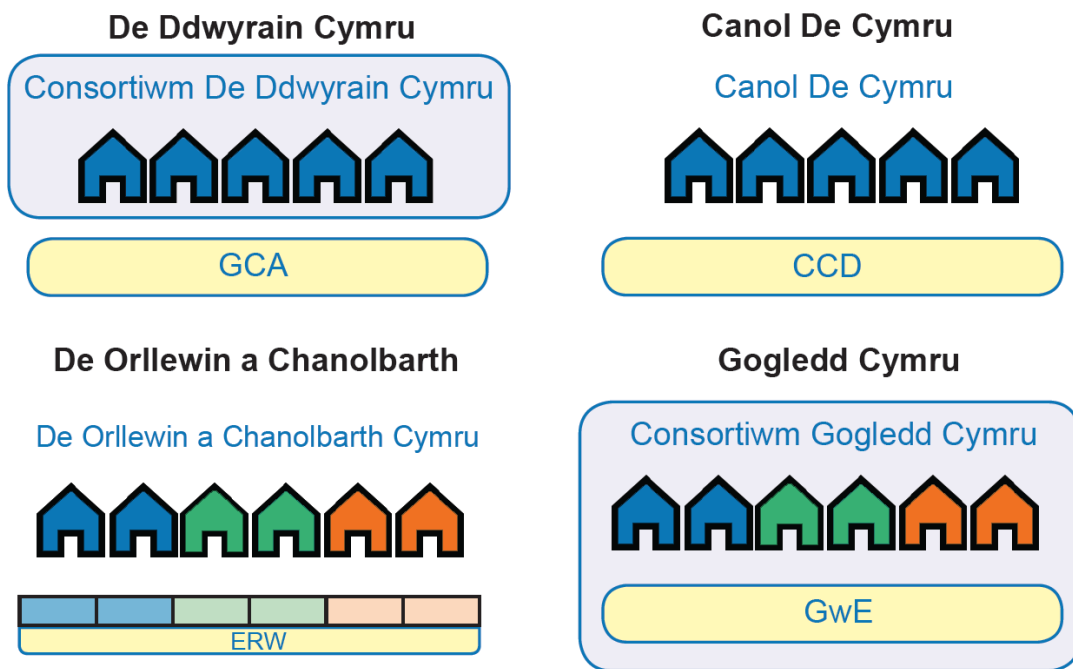
<sup>4</sup> <http://www.cscjes.org.uk>

<sup>5</sup> <http://www.erw.org.uk/cy/>

## Gogledd Cymru

Yr awdurdodau yn y consortiwm rhanbarthol ar gyfer gogledd Cymru yw Ynys Môn, Conwy, Sir Ddinbych, Sir y Fflint, Gwynedd a Wrecsam. Cyd-bwyllgor yw'r consortiwm rhanbarthol a'i enw yw GwE<sup>6</sup>. Mae Consortiwm Gogledd Cymru yn goruchwyllo agweddau ar addysg (fel cymorth ar gyfer y Cyfnod Sylfaen) o hyd yn y rhanbarth sydd y tu allan i gwmpas GwE. Caiff gwaith GwE ei gyflwyno trwy dair canolfan sy'n cynnwys dau awdurdod lleol yr un. Mae gan bob canolfan reolwr arweiniol o fewn GwE. Gwynedd yw'r cyflogwr ar gyfer holl staff GwE.

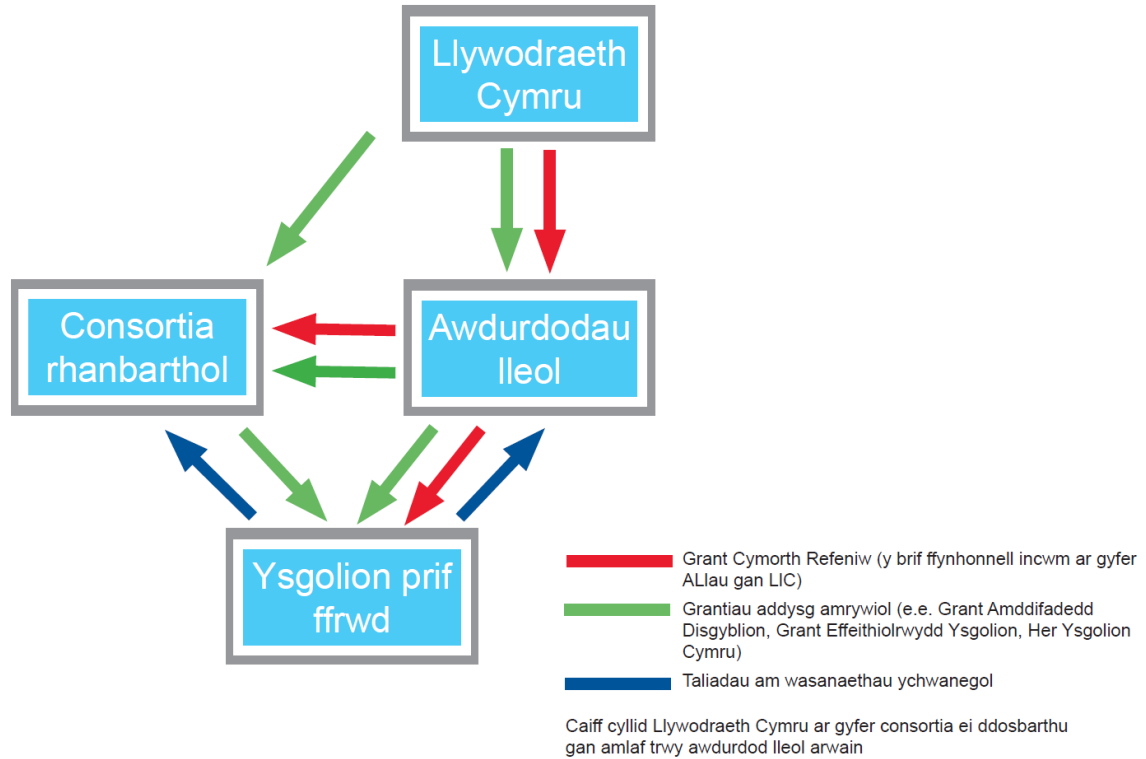
**Ffigur 4: Trefniadau consortia rhanbarthol**



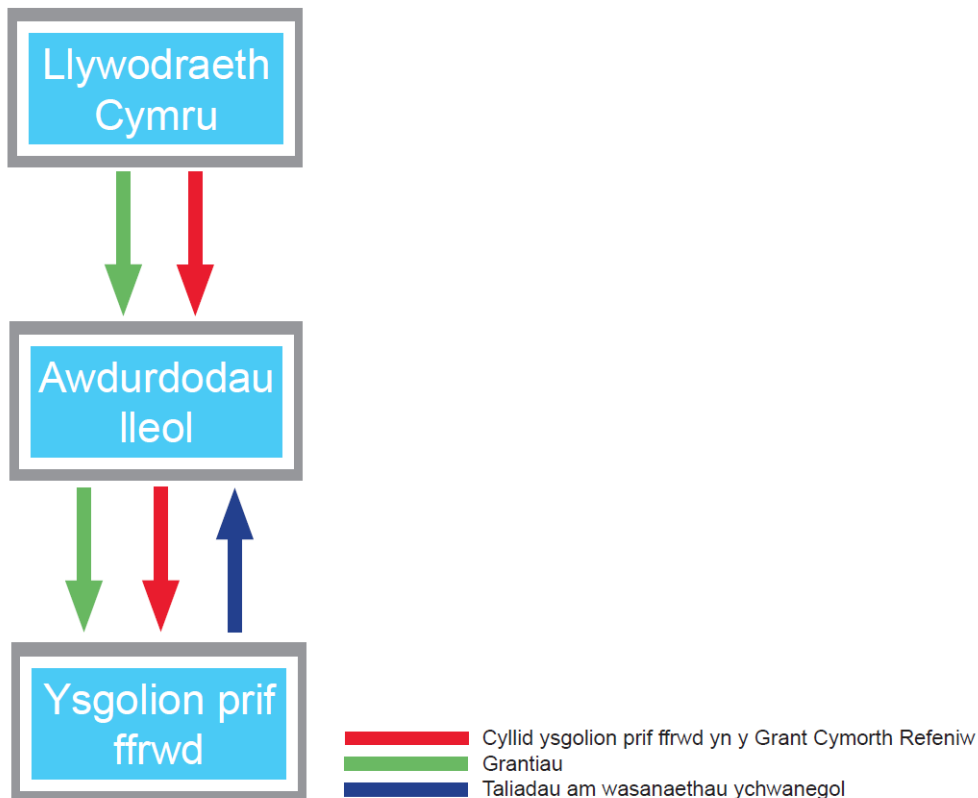
<sup>6</sup> Daw'r enw GwE o 'Gwasanaeth Effeithiolrwydd'. <http://www.gwe.org.uk/>

**Atodiad 4: Llifoedd cyllid**

**Ffigur 5: Llifoedd cyllid (2015)**



**Ffigur 6: Llifoedd cyllid (1999)**



## Atodiad 5: Golwg ranbarthol ar berfformiad ysgolion

Dros y tair blynedd ddiwethaf, mae pob un o'r consortia wedi bod trwy newidiadau sylweddol yn eu trefniadau llywodraethu, strwythur a staffio yn ogystal ag o ran polisi a strategaeth. Mae'n rhy gynnar i briodoli tueddiadau diweddar mewn perfformiad i waith consortia. Fodd bynnag, mae perfformiad presennol ysgolion ym mhob consortiwm rhanbarthol yn gyd-destun pwysig ar gyfer eu gwaith.

Mae cyfran y disgyblion o oedran ysgol statudol (5-15 oed) mewn ysgolion prif ffrwd sy'n gymwys i gael prydau ysgol am ddim yn amrywio ar draws y pedwar rhanbarth, fel y dangosir yn Ffigur 7. Mae Estyn yn defnyddio'r dangosydd hwn i fesur lefelau amddifadedd ac mae'n gyd-destun pwysig wrth lunio barnau cymharol am berfformiad yn y rhanbarthau.

**Ffigur 7: Canran y disgyblion o oedran ysgol statudol (5-15 oed) mewn ysgolion a gynhelir sy'n gymwys i gael prydau ysgol am ddim, yn ôl consortia rhanbarthol a Chymru yn gyffredinol, Ionawr 2014**

| Consortia rhanbarthol | Canran y disgyblion o oedran ysgol statudol mewn ysgolion a gynhelir sy'n gymwys i gael prydau ysgol am ddim, Ionawr 2014 |
|-----------------------|---|
| <b>CCD</b>            | 21.4%   |
| <b>GCA</b>            | 21.1%   |
| <b>ERW</b>            | 17.5%   |
| <b>GwE</b>            | 16.5%   |
| <b>Cymru</b>          | 19.2%   |

Ffynhonnell: Llywodraeth Cymru (2014d)

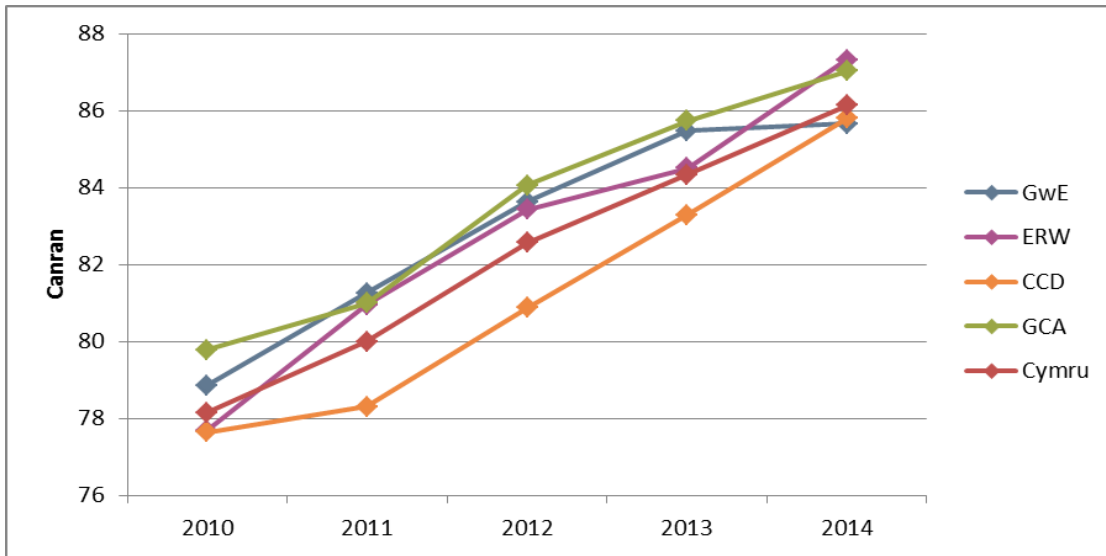
Dylai ysgolion y nodwyd eu bod yn achosi pryder, naill ai drwy broses fonitro consortiwm neu o ganlyniad i arolygiad gan Estyn, gael her, cymorth, monitro ac ymyrraeth sylweddol gan eu consortiwm rhanbarthol a'u hawdurdod lleol. Gellir cysylltu perfformiad diweddar yr ysgolion hyn yn fwy hyderus â gwaith y consortia rhanbarthol.

## Safonau cyrhaeddiad

Mae safonau yng nghyfnod allweddol 2 yn gwella'n genedlaethol gyda mân amrywiadau yn unig yng nghyfradd y gwella ar draws y rhanbarthau. Mae safonau yng nghyfnod allweddol 2 wedi eu seilio ar asesiadau athrawon. O ganlyniad i safoni gwan o ran asesiadau athrawon mewn gormod o ysgolion, dylid dehongli'r data yn ofalus. Mae Ffigur 8 yn dangos canran y disgyblion sy'n cyflawni dangosydd pwnc craidd (DPC) cyfnod allweddol 2 ar gyfer y pum mlynedd ddiwethaf.



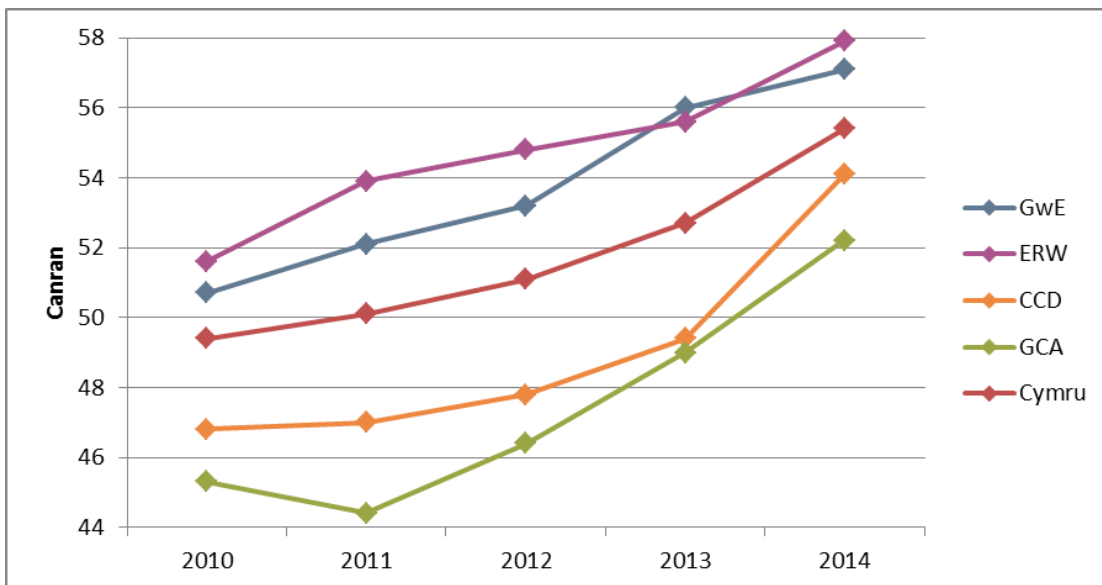
**Ffigur 8: Canran y disgyblion sy'n cyflawni dangosydd pwnc craidd (DPC) cyfnod allweddol 2, yn ôl consortia rhanbarthol a Chymru yn gyffredinol, 2010-2014**



Ffynhonnell: Llywodraeth Cymru (2014e)

Mae safonau yng nghyfnod allweddol 4 yn gwella'n genedlaethol. Ar lefel ranbarthol, mae safonau ar eu huchaf yn gyson yn ERW a GwE, y ddau ranbarth sydd â'r lefelau isaf o amddifadedd, er bod deilliannau yng Ngogledd Cymru yn gymharol wan yn 2014. Ceir tuedd gyffredinol o welliant graddol ar draws y rhanbarthau. Mae Ffigur 9 yn dangos canran y disgyblion sy'n cyflawni trothwy lefel 2, gan gynnwys gradd A\*-C mewn TGAU mewn Saesneg neu Gymraeg mamiaith a mathemateg ar gyfer y pum mlynedd ddiwethaf.

**Ffigur 9: Canran y disgyblion sy'n cyflawni trothwy lefel 2 yng nghyfnod allweddol 4, gan gynnwys gradd A\*-C mewn TGAU mewn Saesneg neu Gymraeg mamiaith a mathemateg, yn ôl consortiwm rhanbarthol a Chymru yn gyffredinol, 2010-2014**

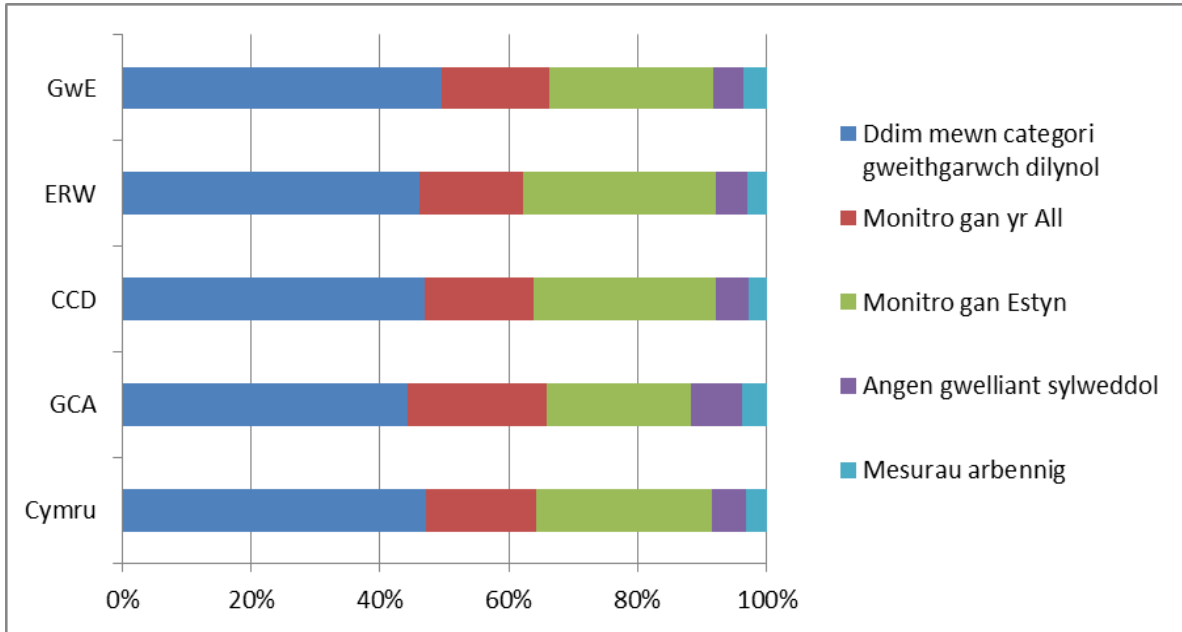


Ffynhonnell: Llywodraeth Cymru (2014f)

**Deilliannau arolygu ysgolion**

Mae Ffigur 10 yn dangos canran yr ysgolion<sup>7</sup> a arolygwyd ym mhob rhanbarth er Medi 2010 yr oedd angen gweithgarwch dilynol arnynt. Cafodd cyfran uwch o lawer o ysgolion eu rhoi mewn un o'r ddau gategori statudol ar gyfer gweithgarwch dilynol (y mae angen gwelliant sylweddol a mesurau arbennig arnynt) yn y GCA na'r tri rhanbarth arall.

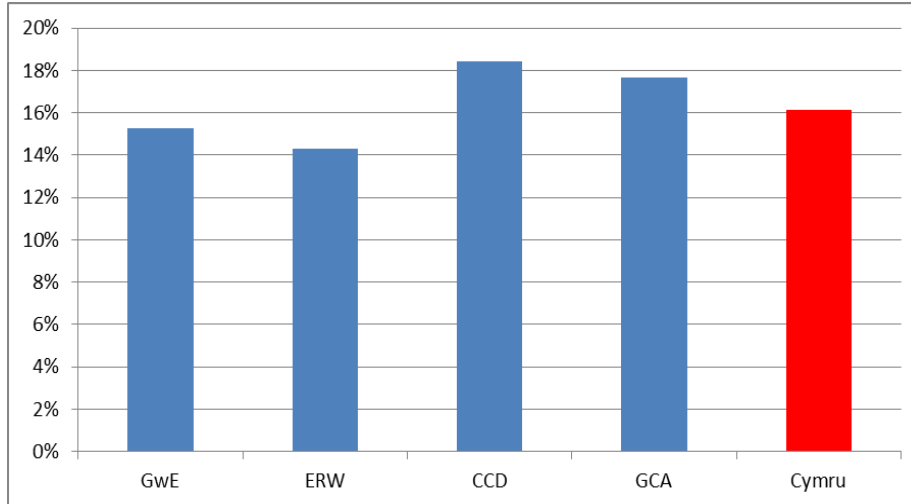
**Ffigur 10: Canran yr ysgolion sydd angen pob math o weithgarwch dilynol ar ôl arolygiad, yn ôl consortiwm rhanbarthol a Chymru yn gyffredinol**



<sup>7</sup> Mae hyn yn cynnwys ysgolion cynradd, uwchradd ac arbennig ac unedau cyfeirio disgyblion a arolygwyd rhwng Medi 2010 a Mawrth 2015

Ym mhob rhanbarth, mae canran yr ysgolion y nodwyd bod ganddynt arfer ragorol yn eithaf tebyg, fel y dangosir yn Ffigur 11.

**Ffigur 11: Canran yr ysgolion sydd ag arfer ragorol, yn ôl consortiwm rhanbarthol a Chymru yn gyffredinol**



Disgwylir i ysgolion y mae angen gweithgarwch dilynol arnynt wneud cynnydd da yn mynd i'r afael â'r argymhellion o'u harolygiad. Mae ysgolion sydd angen gweithgarwch dilynol yn cael her, cymorth, monitro ac ymyrraeth gynyddol gan yr awdurdod lleol a'i gonsortium rhanbarthol. Os nad yw ysgol yn gwneud digon o gynnydd, yna gallai Estyn gynyddu lefel y gweithgarwch dilynol. Mae cynyddu lefel y gweithgarwch dilynol yn aml yn adlewyrchu'n wael ar waith yr awdurdod lleol a'r consortiwm rhanbarthol. Mae gan bob rhanbarth gyfran fach o ysgolion lle mae lefel y gweithgarwch dilynol wedi cynyddu am na wnaeth yr ysgol ddigon o gynnydd yn dilyn ei harolygiad. Mae Ffigur 12 yn dangos cyfran yr ysgolion cynradd ac uwchradd ym mhob rhanbarth lle cafodd lefel y gweithgarwch dilynol ei chynyddu rhwng Medi 2012 a Mawrth 2015.

**Ffigur 12: Cyfran yr ysgolion cynradd ac uwchradd ym mhob consortiwm rhanbarthol lle mae lefel y gweithgarwch dilynol wedi cynyddu, rhwng Medi 2012 a Mawrth 2015**

| Consortia rhanbarthol | Nifer yr ysgolion cynradd ac uwchradd a arolygwyd | Nifer yr ysgolion cynradd ac uwchradd lle cafodd y categori gweithgarwch dilynol ei gynyddu | Canran yr ysgolion cynradd ac uwchradd lle cafodd y categori gweithgarwch dilynol ei gynyddu |
|-----------------------|---|---|--|
| CCD                   | 72  | 3   | 4.2%   |
| GCA                   | 51  | 1   | 2.0%   |
| GwE                   | 73  | 2   | 2.7%   |
| ERW                   | 107   | 4   | 3.7%   |
| Cymru                 | 303   | 10  | 3.3%   |

## Catgoreiddio ysgolion

Cyhoeddwyd y categorïau ar gyfer yr holl ysgolion cynradd ac uwchradd yng Nghymru gan Lywodraeth Cymru yn Ionawr 2015. Yn ôl Llywodraeth Cymru, mae'r System Genedlaethol ar gyfer Catgoreiddio Ysgolion yn arfarnu ac yn asesu ysgolion ac yn eu rhoi mewn categori cymorth penodol trwy ddefnyddio:

- ystod o fesurau perfformiad
- hunanarfarniad gan yr ysgol ar ei gallu i wella mewn perthynas ag arweinyddiaeth ac addysgu a dysgu
- asesiad o hunanarfarniad yr ysgol gan ymgynghorwyr her yn y consortiwm rhanbarthol, a gytunwyd gyda'r awdurdod lleol, (Llywodraeth Cymru, 2015b).

Yn ôl y catgoreiddio hwn, mae ysgolion gwyrdd yn hynod effeithiol, mae ysgolion melyn yn effeithiol, mae angen gwella ysgolion ambr a'r ysgolion coch sydd angen eu gwella fwyaf, (Llywodraeth Cymru, 2015a, tud.19-20).

Dangosir canran yr ysgolion cynradd ym mhob categori ym mhob rhanbarth ac ar gyfer Cymru yn gyffredinol yn Ffigur 13.

**Ffigur 13: Dosbarthiad catgoreiddio ysgolion cynradd, yn ôl consortiwm rhanbarthol a Chymru yn gyffredinol**

|        | ERW   | GCA   | GwE   | CCD   | Cymru |
|--------|-------|-------|-------|-------|-------|
| Gwyrdd | 16.4% | 20.1% | 8.8%  | 19.7% | 15.6% |
| Melyn  | 49.5% | 49.7% | 61.0% | 44.8% | 51.7% |
| Ambr   | 30.0% | 25.1% | 28.1% | 28.5% | 28.4% |
| Coch   | 4.1%  | 5.0%  | 2.1%  | 6.9%  | 4.4%  |

Ffynhonnell: Llywodraeth Cymru (2015b)

Ym mhob rhanbarth, mae tua dwy o bob tair ysgol wedi eu catgoreiddio yn ysgolion gwyrdd neu felyn er bod hyn ychydig yn uwch yn y GCA a GwE. Dyma'r nodweddion mwyaf nodedig a ddangosir yn y categorïau ysgolion cynradd:

- cyfran is o ysgolion gwyrdd yn GwE (ond cyfran uwch o lawer o ysgolion melyn)
- cyfran is o ysgolion coch yn GwE
- cyfran uwch o ysgolion coch yn CCD

Dangosir canran yr ysgolion uwchradd ym mhob categori ym mhob rhanbarth ac ar gyfer Cymru yn gyffredinol yn Ffigur 14.

**Ffigur 14: Dosbarthiad catgoreiddio ysgolion uwchradd, yn ôl consortiwm rhanbarthol a Chymru yn gyffredinol**

|        | ERW   | GCA   | GwE   | CCD   | Cymru |
|--------|-------|-------|-------|-------|-------|
| Gwyrdd | 20.3% | 8.1%  | 10.9% | 16.4% | 14.7% |
| Melyn  | 56.3% | 27.0% | 49.1% | 29.1% | 42.2% |
| Ambr   | 17.2% | 51.4% | 30.9% | 38.2% | 32.2% |
| Coch   | 6.3%  | 13.5% | 9.1%  | 16.4% | 10.9% |

Ffynhonnell: Llywodraeth Cymru (2015b)

Ceir amrywiad eang yng nghyfran yr ysgolion uwchradd ym mhob categori ar draws y rhanbarthau. Yn y rhan fwyaf o gonsortia, mae cyfran is o lawer o ysgolion uwchradd nag ysgolion cynradd wedi eu categoreiddio yn wyrdd neu'n felyn. Dyma yw'r gwahaniaethau mwyaf nodedig:

- mae gan y GCA 35.1% yn unig o ysgolion yn y categorïau gwyrdd neu felyn
- mae gan ERW 23.4% yn unig o ysgolion yn y categorïau coch neu ambr o gymharu â 64.9% yn y GCA, 54.5% yn CCD a 40% yn GwE
- mae gan ERW fwy na dwywaith y gyfran o ysgolion gwyrdd na'r GCA
- mae gan CCD fwy na dwywaith y gyfran o ysgolion coch nag ERW

Fe wnaeth pob un o'r rhanbarthau safoni'r modd y rhoddwyd y categoreiddio ar waith yn eu rhanbarth. Fodd bynnag, cyfyngedig iawn oedd y safoni cenedlaethol ar draws y rhanbarthau. Felly, mae'n anodd llunio casgliadau o'r gwahaniaethau yn nosbarthiad yr ysgolion ar draws y categorïau gan nad yw'n glir pa mor ddibynadwy yw'r categoreiddio ar hyn o bryd. Efallai nad yw'r amrywiadau o reidrwydd yn adlewyrchu perfformiad cymharol ysgol neu ansawdd ei darpariaeth neu'i harweinyddiaeth.

## **Atodiad 6: Prif ganfyddiadau ac argymhellion o adroddiad Archwilydd Cyffredinol Cymru ar gonsortia addysg rhanbarthol**

Ar ran yr Archwilydd Cyffredinol, mae staff Swyddfa Archwilio Cymru wedi archwilio p'un a yw trefniadau Llywodraeth Cymru ar gyfer consortia rhanbarthol yn debygol o gyflawni'r gwelliant a fwriedir mewn cymorth i ysgolion ac awdurdodau lleol. Wrth adolygu cynnydd consortia rhanbarthol, canolbwyntiodd staff Swyddfa Archwilio Cymru ar effeithiolrwydd trefniadau llywodraethu yn seiliedig ar y Safon Llywodraethu Da ar gyfer Gwasanaethau Cyhoeddus. Mae eu hadroddiad, 'Cyflawni gwelliant mewn cymorth i ysgolion trwy gonsortia addysg rhanbarthol – golwg gynnar', wedi'i seilio ar ymweliadau â chonsortia rhanbarthol a gynhaliwyd ar y cyd ag Estyn a thystiolaeth arall ar y cyd, wedi'i gyhoeddi ar yr un pryd â'r adroddiad hwn ac mae ar gael o [www.audit.wales](http://www.audit.wales).

### **Prif ganfyddiadau**

Ar ôl dechrau ansicr, mae'r sylfeini ar gyfer gwasanaethau gwella ysgolion rhanbarthol yn cael eu sefydlu ac mae arwyddion cadarnhaol o gynnydd, ond mae gwendidau sy'n parhau yn arafu datblygiad y system gyfan a llywodraethu effeithiol a rheolaeth ariannol consortia rhanbarthol. Daethpwyd i'r casgliad hwn ar sail y dystiolaeth ganlynol:

- mae'r Model Cenedlaethol ar gyfer Gweithio'n Rhanbarthol wedi darparu fframwaith a gytunwyd yn fras ar gyfer dull rhanbarthol o wella ysgolion. Mae Llywodraeth Cymru, awdurdodau lleol a chonsortia rhanbarthol wedi dangos ymrwymiad i'r dull hwn a gwelwyd arwyddion cadarnhaol o gynnydd yn yr her a roddir i ysgolion
- roedd rhywfaint o ansicrwydd parhaus ynghylch natur a chwmpas consortia, a'r ffaith nad oedd rhai perthnasod rhwng partneriaid yn adlewyrchu'r angen i bob un o'r prif bartneriaid gydweithio i gyflawni gwelliant gyda'i gilydd. Ni chafwyd cynllunio tymor canolig chwaith ac roedd ffocws annigonol ar drefniadau i asesu gwerth am arian
- mae llywodraethu consortia rhanbarthol yn datblygu ond mae'r cynnydd wedi cael ei arafu gan allu cyfyngedig, strwythurau rheoli anghyflawn, craffu annigonol ar drefniadau consortia cyffredinol, gwendidau mewn rheolaeth ariannol a rheoli perfformiad a didwylledd a thryloywder annigonol.

### **Argymhellion**

#### **A1 Egluro natur a gweithrediad y consortia**

Canfuwyd bod ansicrwydd parhaus ynghylch rhai agweddau ar natur y consortia rhanbarthol a'u cwmpas presennol ac yn y dyfodol (paragraffau 2.2 i 2.20). Rydym yn argymhell felly:

- Y dylai Llywodraeth Cymru gofnodi cyfrifoldebau statudol awdurdodau lleol, a chymryd cyngor cyfreithiol priodol, wrth ystyried newidiadau i'r swyddogaethau y mae'n disgwyl i'r awdurdodau lleol a'r consortia rhanbarthol eu cyflawni.

- Y dylai Llywodraeth Cymru ddiweddarar Model Cenedlaethol er mwyn ei wneud yn llai cyfarwyddol o ran y strwythur o dan gydbwyllgorau neu fyrddau gan gadw pwyslais ar ddeilliannau.
- Y dylai Llywodraeth Cymru ac awdurdodau lleol ddatblygu a chytuno ar ddull gweithredu cyson ar gyfer swyddogaeth y consortia rhanbarthol a Llywodraeth Cymru mewn ymyriadau gwella ysgolion er mwyn sicrhau bod pawb yn deall yr hyn y dylent gymryd rhan ynddo a bod yn gyfrifol amdano.
- Y dylai awdurdodau lleol egluro a yw gwasanaethau consortia i'w darparu ar y cyd neu a ydynt yn wasanaethau a gomisiynir (mae gwasanaethau a ddarperir dan drefniadau cydbwyllgor yn wasanaethau a ddarperir ar y cyd, ac nid yn wasanaethau a gomisiynir).

## **A2 Canolbwyntio ar ddeilliannau trwy gynllunio tymor canolig**

Canfuwyd bod pwyslais ar gamau byr dymor ac ansicrwydd ynglŷn â dyfodol y consortia yn amharu ar ddatblygiad effeithiol y consortia rhanbarthol (paragraffau 2.33 i 2.36; 3.16 i 3.17). Rydym yn argymhell felly:

- Gan na fydd unrhyw weithgareddau posibl i ad-drefnu awdurdodau lleol yn cael eu gweithredu'n llawn tan 2020, y dylai Llywodraeth Cymru a consortia rhanbarthol ddatblygu cynlluniau tair blynedd ar gyfer datblygu, ehangu cwmpas a chyllido consortia rhanbarthol, yn gysylltiedig ag amcanion strategol priodol.

## **A3 Datblygu mwy o berthnasau cydweithredol ar gyfer y system gwella ysgolion**

Roedd llawer o bartneriaid gwella ysgolion yn rhan o'r gwaith o ddatblygu'r Model Cenedlaethol ar gyfer Gweithio'n Rhanbarthol ond canfuwyd nad oedd hyn wedi arwain at feithrin perthnasau digon cydweithredol (paragraffau 2.25 i 2.32). Rydym yn argymhell felly:

- Y dylai Llywodraeth Cymru ddatblygu'r 'Dull Adolygu a Herio' presennol (pan fo Llywodraeth Cymru yn gofyn i consortia rhanbarthol egluro eu gweithredoedd) er mwyn sefydlu dull cynhwysfawr o 'adolygu system', a hwnnw'n ddull mwy cydweithredol ond cadarn, a fydd yn sicrhau bod yr holl bartneriaid yn y system yn rhannu datblygiadau, heriau a phroblemau yn agored.
- Y dylai consortia rhanbarthol ddatblygu trefniadau gwell ar gyfer rhannu arferion a chefnogi effeithlonrwydd (er enghraifft, gallai un consortiwm arwain y gwaith o ymdrin â phroblem neu fod â chyfrifoldeb swyddogaethol ar gyfer datblygu polisi).
- Y dylai Llywodraeth Cymru, awdurdodau lleol a consortia rhanbarthol gydnabod bod yr holl bartneriaid yn ddibynnol ar ei gilydd er mwyn cyflawni eu swyddogaethau gwella ysgolion a chytuno ar ddull o:
  - rannu gwybodaeth ac ymgynghori ar ddatblygiadau sy'n berthnasol i wella ysgolion;
  - datblygu perthynas gydweithredol sy'n rhannu atebolrwydd; a
  - chynnal adolygiadau o'r system gyfan, ac alinio dealltwriaeth a safbwynt y consortia rhanbarthol ar draws pob un o strategaethau perthnasol Llywodraeth Cymru.

#### **A4 Datblygu arweinwyr effeithiol a denu'r unigolion mwyaf dawnus**

Mae'r consortia rhanbarthol, awdurdodau lleol a Llywodraeth Cymru wedi cael anawsterau wrth recriwtio uwch-arweinwyr addysg a chanfuwyd mai ychydig iawn o gamau a oedd wedi eu cymryd i ymdrin â hyn (paragraffau 2.37 i 2.40). Rydym yn argymhell felly:

- Y dylai Llywodraeth Cymru weithio gydag arweinwyr awdurdodau lleol i feithrin gallu a chpasiti yn y system er mwyn cefnogi datblygiad strategol a dulliau llywodraethu effeithiol.
- Y dylai Llywodraeth Cymru ac awdurdodau lleol gydweithio i wneud swyddi addysg arweiniol yn fwy deniadol, er mwyn denu'r arweinwyr mwyaf dawnus ar gyfer y system gwella addysg.
- Y dylai awdurdodau lleol gydweithio i gefnogi datblygiad proffesiynol yr uwch-arweinwyr a sicrhau bod trefniadau rheoli perfformiad ar waith ar gyfer uwch-arweinwyr.

#### **A5 Gwella effeithiolrwydd trefniadau llywodraethu a rheoli consortia rhanbarthol**

Er bod datblygiadau parhaus ar waith, canfuwyd nad yw consortia rhanbarthol wedi datblygu trefniadau llywodraethu a rheoli cyllid cwbl effeithiol hyd yn hyn (paragraffau 3.2 i 3.36). Rydym yn argymhell felly y dylai awdurdodau lleol a'u consortia rhanbarthol:

- wella eu defnydd o hunanwerthuso ar gyfer eu perfformiad a'u trefniadau llywodraethu a'i ddefnyddio i gefnogi'r gwaith o gynllunio busnes ac i gefnogi eu hadolygiadau blynyddol o ddulliau llywodraethu er mwyn llywio eu datganiadau llywodraethu blynyddol;
- gwella eu dulliau rheoli perfformiad gan gynnwys cynllunio busnes yn well, defnyddio mesurau perfformiad eglur a mesuradwy, ac asesu gwerth am arian;
- sicrhau bod rheoli risg strategol yn rhan annatod o'u trefniadau llywodraethu a chyflwyno adroddiadau'n rheolaidd ar lefel y cydbwyllgor neu'r bwrdd;
- datblygu eu trefniadau rheoli ariannol i sicrhau bod prosesau cyllidebu, monitro ac adrodd ariannol yn cwmpasu'r holl incwm a gwariant perthnasol, gan gynnwys cyllid grant a wariwyd trwy awdurdodau lleol;
- datblygu trefniadau craffu ar y cyd ar gyfer y consortia yn gyffredinol, yn ogystal â chraffu ar berfformiad awdurdodau unigol, a allai gynnwys sefydlu cydbwyllgor craffu neu waith cydgysylltiedig gan bwyllgorau craffu awdurdodau lleol;
- sicrhau bod y trefniadau a'r penderfyniadau y mae consortia yn eu gwneud yn agored ac yn dryloyw;
- cydnabod ac ymdrin ag unrhyw wrthdaro buddiannau posibl; a phan fo gan staff fwy nag un cyflogwr, dylai consortia rhanbarthol sicrhau bod y llinellau atebolrwydd yn eglur a bod yr holl staff yn ymwybodol o'r swyddogaethau a gyflawnir; a
- datblygu strategaethau cyfathrebu cadarn ar gyfer ymgysylltu â'r holl randdeiliaid allweddol.



**Cyfeiriadau:**

The Independent Commission on Good Governance in public services (2004) *The Good Governance Standard for Public Services*. London: Office for Public Management and London: The Chartered Institute of Public Finance and Accountancy. [Ar-lein]. Ar gael o: <http://www.jrf.org.uk/system/files/1898531862.pdf> [Defnyddiwyd 15 Mai 2015].

Archwilydd Cyffredinol Cymru (2015) *Cyflawni gwelliant mewn cymorth i ysgolion trwy gonsortia addysg rhanbarthol – golwg gynnar*. Caerdydd: Archwilydd Cyffredinol ar gyfer Cymru.

**Geirfa**

|                                      |   |
|--------------------------------------|---|
| <p><b>Arweinwyr system</b></p>       | <p>Disgrifiwyd arweinwyr system gan Lywodraeth Cymru fel a ganlyn:</p> <p>byddant yn arbenigwyr credadwy yng ngolwg yr ysgolion, a gallant helpu a herio mewn perthynas â gwahanol faterion sy'n ymwneud â gwella ysgolion, gan gynnwys 'trawsnewid' ysgol sy'n tanberfformio, mynd i'r afael ag ysgolion sy'n 'sefyll yn eu hunfan', a helpu ysgolion ar eu taith o 'dda i ragorol', (Llywodraeth Cymru, 2012, tud. 32-33).</p> <p>Darparodd y llywodraeth fanyleb genedlaethol o'r rôl a'r arweinwyr system disgwylidig a fydd yn dod naill ai o gefndir awdurdod lleol neu ysgol, gan gynnwys arweinwyr ysgol sy'n gwasanaethu ar hyn o bryd.</p>          |
| <p><b>Asesiadau PISA</b></p>         | <p>Y Rhaglen Ryngwladol Asesu Myfyrwyr. Astudiaeth ryngwladol a lansiwyd gan yr OECD ym 1997 yw PISA. Ei nod yw arfarnu systemau addysg ledled y byd bob tair blynedd trwy asesu cymwyseddau dysgwyr 15 mlwydd oed yn y pynciau allweddol, sef darllen, mathemateg a gwyddoniaeth.</p>  |
| <p><b>Consortiwm rhanbarthol</b></p> | <p>Oni nodir yn wahanol, yn yr adroddiad hwn, mae'r term yn cyfeirio at y ddarpariaeth a sefydlwyd gan grŵp o awdurdodau lleol i gyflwyno gwasanaethau gwella ysgolion yn unol â'r hyn a amlinellir ym Model Cenedlaethol ar gyfer Gweithio'n Rhanbarthol Llywodraeth Cymru (2014a). Efallai nad dyma yw'r unig gonsortiwm sy'n gweithio'n rhanbarthol ar agweddau ar addysg.</p>   |
| <p><b>Cyd-bwyllgor</b></p>           | <p>Caiff cydbwyllgor ei ffurfio pan fydd dau awdurdod lleol neu fwy yn cytuno y bydd swyddogaeth benodol (neu ystod o swyddogaethau) yn cael ei chyflawni gan yr awdurdodau hynny ar y cyd ar sail gydweithredol.</p> <p>Nid oes gan gydbwyllgor hunaniaeth gyfreithiol ar wahân a dim statws corfforaethol, felly ni all greu contractau yn ei hawl ei hun. Felly, mae'r awdurdodau lleol yn sefydlu cytundeb cyfreithiol sy'n amlinellu'r modd y maent yn gweithio gyda'i gilydd. Gallai cytundeb o'r fath, er enghraifft, enwi un awdurdod i weithredu fel y cyflogwr ar gyfer staff sy'n darparu gwasanaethau i bob un o'r awdurdodau lleol dan sylw.</p> |

|   |  |
|---|--|
| <p><b>Dangosydd pwnc craidd</b></p>           | <p>Mae'r dangosydd pwnc craidd yn ymwneud â'r perfformiad disgwylidig mewn Saesneg neu Gymraeg mamiaith, mathemateg a gwyddoniaeth, sef pynciau craidd y Cwricwlwm Cenedlaethol. Rhaid i ddysgwyr gael o leiaf y lefel ddisgwylidig naill ai mewn Saesneg neu Gymraeg mamiaith ynghyd â mathemateg a gwyddoniaeth i gyflawni'r dangosydd pwnc craidd.</p>  |
| <p><b>Disgrifwyr barnau arolygu Estyn</b></p> | <p><b>Rhagorol</b> – Llawer o gryfderau, gan gynnwys enghreifftiau arwyddocaol o arfer sy'n arwain y sector<br/> <b>Da</b> – Llawer o gryfderau a dim meysydd pwysig y mae angen eu gwella'n sylweddol<br/> <b>Digonol</b> – Mae'r cryfderau'n gorbwyso'r meysydd i'w gwella<br/> <b>Anfoddhaol</b> - Mae'r meysydd pwysig i'w gwella'n gorbwyso'r cryfderau</p>   |
| <p><b>Her Ysgolion Cymru</b></p>              | <p>O fewn y strategaeth gyffredinol ar gyfer gwella ysgolion a amlinellir yn y Model Cenedlaethol ar gyfer Gweithio'n Rhanbarthol, mae Her Ysgolion Cymru yn cynnwys ysgolion sydd wedi bod yn y Bandiau is dros y tair blynedd ddiwethaf, a lle mae lefelau uchel iawn o ddisgyblion yn gymwys i gael prydau ysgol am ddim. Ceir pedair prif thema ar gyfer yr Her, sy'n defnyddio profiadau Heriau Llundain a Manceinion Fwyaf, sef arweinyddiaeth, dysgu ac addysgu, y disgybl, a'r ysgol a'r gymuned – gan gynnwys rhieni neu ofalwyr. Mae gan ysgolion yn yr Her bedair hawl graidd, sef:</p> <ul style="list-style-type: none"> <li>• Templed 'ysgol ar dudalen' sy'n darparu cipolwg o ble mae eu hysgol wedi cyrraedd ar ei thaith i wella a beth yw ei chryfderau a'r meysydd i'w gwella</li> <li>• Ymgynghorydd ymroddgar a phrofiadol i gefnogi a herio'r ysgol ar sut y gall wella, a helpu i drefnu cymorth</li> <li>• Cynllun Datblygu Ysgol Sengl, sy'n dangos y modd y caiff ymdrechion yr ysgol ar gyfer gwella eu tynnu at ei gilydd, gan gynnwys hawl i ddefnyddio adnodd ychwanegol, yn unol â'r angen</li> <li>• Bwrdd Gwella Carlam i gefnogi arweinyddiaeth yr ysgol trwy ei thaith i wella, (Llywodraeth Cymru, 2014b, tud. 4-5).</li> </ul> |
| <p><b>Model Cenedlaethol</b></p>              | <p>Model Cenedlaethol ar gyfer Gweithio'n Rhanbarthol Llywodraeth Cymru.</p>   |
| <p><b>OECD</b></p>                            | <p>Y Sefydliad ar gyfer Cydweithrediad a Datblygiad Economaidd</p>   |

|   |   |
|---|---|
| <p><b>Rhaglen Gymorth Genedlaethol (RhGG)</b></p>                                   | <p>Lansiwyd y Rhaglen Gymorth Genedlaethol (RhGG) gan Lywodraeth Cymru ar 28 Ionawr 2013. Mae'r rhaglen hon yn cynnig cymorth arbenigol ac ychwanegol i helpu athrawon, penaethiaid a chynorthwyr dysgu ac addysgu i roi'r Fframwaith Llythrennedd a Rhifedd Cenedlaethol (FfLIRh) ar waith yn effeithiol.</p> <p>Mae'r RhGG yn darparu cymorth uniongyrchol, sydd wedi'i deilwra yn unol ag anghenion ysgolion unigol, a'i nod yw lledaenu ac adeiladu ar yr arfer dda mewn dysgu ac addysgu llythrennedd a rhifedd sydd eisoes yn bodoli mewn ysgolion. Mae'n canolbwyntio ar glystyrau o ysgolion, yn cydweithio gyda chonsortia rhanbarthol ac yn gweithio gydag arweinwyr systemau i sicrhau bod y FfLIRh yn cael ei roi ar waith yn llwyddiannus, (Llywodraeth Cymru, 2013c).</p> |
| <p><b>Trothwy lefel 2 gan gynnwys Saesneg neu Gymraeg mamiaith a mathemateg</b></p> | <p>Rhaid bod dysgwyr wedi ennill cymwysterau lefel 2 mewn Saesneg neu Gymraeg mamiaith ac mewn mathemateg ynghyd ag o leiaf tri chymhwyster arall ar lefel 2. Mae cymhwyster lefel 2 yn gymhwyster TGAU neu gyfwerth.</p>   |
| <p><b>Ymgynghorydd her</b></p>  | <p>Aelod o staff sy'n gweithio i gonsortiw m rhanbarthol sydd â chyfrifoldeb am herio a monitro ysgolion a sicrhau bod ysgolion yn cael cymorth priodol am eu meysydd i'w gwella.</p>   |
| <p><b>Ysgolion ffydd</b></p>  | <p>Yng Nghymru, ysgolion Catholig Rhufeinig, ysgolion yr Eglwys yng Nghymru neu bartneriaeth rhwng y naill a'r llall yw'r rhain.</p>  |

## Sail y dystiolaeth

Mae'r canfyddiadau a'r argymhellion yn yr adroddiad hwn wedi'u seilio ar ymweliadau â phob un o'r pedwar consortiwm rhanbarthol yn ogystal ag ystod o dystiolaeth arall. Cynhaliwyd yr ymweliadau gwaith maes mewn partneriaeth â staff Swyddfa Archwilio Cymru rhwng Tachwedd 2014 ac Ionawr 2015. Yn ystod yr ymweliadau hyn, cynhaliwyd trafodaethau gyda:

- staff consortia rhanbarthol, gan gynnwys ymgynghorwyr her
- uwch swyddogion awdurdodau lleol
- aelodau etholedig
- penaethiaid wedi eu dewis o sampl gynrychioliadol o ryw 10% o ysgolion ar draws y rhanbarth
- llywodraethwyr o'r ysgolion a ddewiswyd

Darparodd y consortia rhanbarthol ystod eang o dystiolaeth i'w hystyried cyn, yn ystod ac ar ôl yr ymweliadau. Roedd, er enghraifft, yn cynnwys cytundebau cyfreithiol, polisiâu, cynlluniau, hunanarfarniadau, adroddiadau i graffu arnynt a chofnodion o waith gydag ysgolion. Y dyddiad hwyraf y gellid cyflwyno tystiolaeth i'w hystyried ar gyfer yr arolwg hwn oedd 31 Ionawr 2015.

Darparodd cyfarwyddwyr addysg esgobaethol farn ysgrifenedig ar y cyd o'u perthynas a'u gwaith gyda chonsortia rhanbarthol.

Defnyddiwyd tystiolaeth ychwanegol o:

- adroddiadau cyn-arolygiad gan awdurdodau lleol ar gyfer ysgolion
- adroddiadau cynnydd gan awdurdodau lleol ar gyfer ysgolion mewn categori gweithgarwch dilynol
- canfyddiadau arolygu ar gyfer ysgolion ac awdurdodau lleol
- data perfformiad
- categorieiddio ysgolion

## Rhestr Cyfeiriadau

Archwilydd Cyffredinol Cymru (2013) *Cyflenwi yn ystod Absenoldeb Athrawon / Covering Teachers' Absence*. Caerdydd: Archwilydd Cyffredinol Cymru. [Ar-lein]. Ar gael o: <http://www.audit.wales/cy/cyhoeddi/trefniadau-cyflenwi-ar-gyfer-absenoldeb> [Defnyddiwyd 6 Mai 2015].

Y Comisiwn ar Lywodraethu a Darparu Gwasanaethau Cyhoeddus (2014) *Y Comisiwn ar Lywodraethu a Darparu Gwasanaethau Cyhoeddus: Adroddiad llawn*. Caerdydd: Llywodraeth Cymru. [Ar-lein]. Ar gael o: <http://gov.wales/docs/dpsp/publications/psgd/140120-psgd-full-report-cyv2.pdf> [Defnyddiwyd 6 Mai 2015].

Estyn (2012) *Llythrennedd yng nghyfnod allweddol 3*. Caerdydd: Estyn. [Ar-lein]. Ar gael o: <http://www.estyn.gov.uk/cymraeg/docViewer-w/249003.3/Llythrennedd%20yng%20nghyfnod%20allweddol%203%20-%20Mehefin%202012/?navmap=30,163>, [Defnyddiwyd 6 Mai 2015].

Estyn (2013) *Effaith absenoldeb athrawon*. Caerdydd: Estyn. [Ar-lein]. Ar gael o: <http://www.estyn.gov.uk/cymraeg/docViewer-w/289926/Effaith%20absenoldeb%20athrawon%20-%20Medi%202013/?navmap> [Defnyddiwyd 6 Mai 2015].

Estyn (2014a) *Presenoldeb mewn ysgolion uwchradd*. Caerdydd: Estyn. [Ar-lein]. Ar gael o: <http://www.estyn.gov.uk/cymraeg/docViewer-w/329429.1/Presenoldeb%20mewn%20ysgolion%20uwchradd%20-%20Medi%202014/?navmap> [Defnyddiwyd 6 Mai 2015].

Estyn (2014b) *Rhifedd yng nghyfnodau allweddol 2 a 3: Adroddiad interim*. Caerdydd: Estyn [Ar-lein]. Ar gael o: <http://www.estyn.gov.uk/cymraeg/docViewer-w/338001.3/Rhifedd%20yng%20nghyfnodau%20allweddol%202%20a%203%20adr%20oddiad%20interim%20-%20Tachwedd%202014/?navmap> [Defnyddiwyd 6 Mai 2015].

Estyn (2014c) *TGCh yng nghyfnod allweddol 3: Effaith TGCh ar ddysgu disgyblion yng nghyfnod allweddol 3 mewn ysgolion uwchradd*. Caerdydd: Estyn. [Ar-lein]. Ar gael o: <http://www.estyn.gov.uk/cymraeg/docViewer-w/319328.1/TGCh%20yng%20nghyfnod%20allweddol%203%20Effaith%20TGCh%20ar%20ddysgu%20disgyblion%20yng%20nghyfnod%20allweddol%203%20mewn%20ysgolion%20uwchradd%20-%20Gorffennaf%202014%20%20/?navmap> [Defnyddiwyd 6 Mai 2015].

Estyn (2015a) *Llythrennedd yng nghyfnod allweddol 3: Adroddiad interim*. Caerdydd: Estyn. [Ar-lein]. Ar gael o: <http://www.estyn.gov.uk/cymraeg/docViewer-w/343461.3/Llythrennedd%20yng%20nghyfnod%20allweddol%203%20Adroddiad%20interim%20-%20Ionawr%202015/?navmap> [Defnyddiwyd 6 Mai 2015].

Estyn (2015b) *Arfer dda mewn mathemateg yng nghyfnod allweddol 3*. Caerdydd: Estyn. [Ar-lein]. Ar gael o: <http://www.estyn.gov.uk/cymraeg/docViewer-w/348484.5/Arfer%20dda%20mewn%20mathemateg%20yng%20nghyfnod%20allweddol%203%20-%20Chwefror%202015/?navmap> [Defnyddiwyd 6 Mai 2015].

Estyn (2015c) *Effaith athrawon ymgynghorol ar leoliadau nas cynhelir a ariennir*. Caerdydd: Estyn. [Ar-lein]. Ar gael o: <http://www.estyn.gov.uk/cymraeg/docViewer-w/357438.9/Effaith%20athrawon%20ymgyngorol%20ar%20leoliadau%20nas%20cynhelir%20a%20ariennir%20-%20Mai%202015/?navmap=30,163>, [Defnyddiwyd 12 Mai 2015].

Hill, R. (2013) *Darparu gwasanaethau addysg yng Nghymru yn y dyfodol*. Caerdydd: Llywodraeth Cymru. [Ar-lein]. Ar gael o: <http://gov.wales/docs/dcells/consultation/130618-delivery-of-education-consultation-cy.pdf> [Defnyddiwyd 6 Mai 2015].

Y Gweinidog Addysg a Sgiliau, Llywodraeth Cymru (2011) *Mae addysgu'n gwneud gwahaniaeth*. 2 Chwefror 2011: Theatr Reardon Smith, Caerdydd. [Ar-lein]. Ar gael o: <http://gov.wales/docs/dcells/publications/110209teachingmakesadifferencecy.pdf> [Defnyddiwyd 6 Mai 2015].

OECD (2012) *Gwella Ysgolion yng Nghymru: Safbwynt OECD*. Paris: OECD Publishing. [Ar-lein]. Ar gael o: <http://www.oecd.org/edu/Improving-schools-in-Wales.pdf> [Defnyddiwyd 6 Mai 2015].

Llywodraeth Cymru, Yr Adran Addysg a Sgiliau (2012) *Gwella ysgolion*. Caerdydd: Llywodraeth Cymru. [Ar-lein]. Ar gael o: <http://learning.gov.wales/docs/learningwales/news/121025improvingschoolscy.pdf> [Defnyddiwyd 6 Mai 2015].

Llywodraeth Cymru, Yr Adran Addysg a Sgiliau (2013a) *Darparu gwasanaethau addysg yng Nghymru yn y dyfodol: Dogfen ymgynghorol*. Caerdydd: Llywodraeth Cymru. [Ar-lein]. Ar gael o: <http://gov.wales/docs/dcells/consultation/130618-delivery-of-education-consultation-cy.pdf> [Defnyddiwyd 6 Mai 2015].

Llywodraeth Cymru (2013b) *Y Comisiwn ar Lywodraethu a Darparu Gwasanaethau Cyhoeddus*. [Ar-lein]. Ar gael o: <http://gov.wales/topics/improvingservices/public-service-governance-and-delivery/?skip=1&lang=cy> [Defnyddiwyd 6 Mai 2015].

Llywodraeth Cymru, Yr Adran Addysg a Sgiliau (2013c) *Cyd-destunau ar gyfer dysgu ac addysgu: Y Rhaglen Gymorth Genedlaethol*. [Ar-lein]. Ar gael o: <http://learning.gov.wales/resources/learningpacks/mep/numeracy/contexts-for-learning-and-teaching/the-national-support-programme/?skip=1&lang=cy> [Defnyddiwyd 6 Mai 2015].

Llywodraeth Cymru, Yr Adran Addysg a Sgiliau (2014a) *Model Cenedlaethol ar gyfer Gweithio'n Rhanbarthol*. Caerdydd: Llywodraeth Cymru, (Dogfen 126/2014). [Ar-lein]. Ar gael o: <http://gov.wales/docs/dcells/publications/140217-national-model-for-regional-working-cy.pdf> [Defnyddiwyd 6 Mai 2015].

Llywodraeth Cymru, Yr Adran Addysg a Sgiliau (2014b) *Her Ysgolion Cymru: Cyflwyniad ar gyfer Ysgolion Llwybrau Llwyddiant*. Caerdydd: Llywodraeth Cymru, (Dogfen 145/2014). [Ar-lein]. Ar gael o: <http://gov.wales/docs/dcells/publications/140620-schools-challenge-cymru-introduction-brochure-cy.pdf> [Defnyddiwyd 6 Mai 2015].

Llywodraeth Cymru, Yr Adran Addysg a Sgiliau (2014c) *Cymwys am Oes: Cynllun gwella addysg i ddysgwyr 3 i 19 oed yng Nghymru*. Caerdydd: Llywodraeth Cymru. [Ar-lein]. Ar gael o: <http://gov.wales/docs/dcells/publications/141001-qualified-for-life-cy.pdf> [Defnyddiwyd 6 Mai 2015].

Llywodraeth Cymru, Gwasanaethau Gwybodaeth a Dadansoddi (2014d) *Canlyniadau'r Cyfrifiad Ysgolion 2014*. Caerdydd: Llywodraeth Cymru (Dogfen SDR 111/2014). [Ar-lein]. Ar gael o: <http://gov.wales/docs/statistics/2014/140724-school-census-results-2014-cy.pdf> [Defnyddiwyd 6 Mai 2015].

Llywodraeth Cymru, Gwasanaethau Gwybodaeth a Dadansoddi (2014e) *Deilliannau diwedd y cyfnod sylfaen ac asesiadau athrawon y Cwricwlwm Cenedlaethol o'r pynciau craidd yng nghyfnodau allweddol 2 a 3*. Caerdydd: Llywodraeth Cymru. [Ar-lein]. Ar gael o: <http://gov.wales/statistics-and-research/end-foundation-phase-outcomes-national-curriculum-teacher-assessment-core-subjects-key-stages-2-3/?skip=1&lang=cy> [Defnyddiwyd 6 Mai 2015].

Llywodraeth Cymru, Gwasanaethau Gwybodaeth a Dadansoddi (2014f) *Canlyniadau Arholiadau*. Caerdydd: Llywodraeth Cymru. Ar gael o: <http://gov.wales/statistics-and-research/examination-results/?skip=1&lang=cy> [Defnyddiwyd 6 Mai 2015].

Llywodraeth Cymru, Yr Adran Addysg a Sgiliau (2015a) *System Genedlaethol ar gyfer Categoriaddio Ysgolion: Dogfen ganllaw ar gyfer ysgolion, awdurdodau lleol a chonsortia rhanbarthol*. Caerdydd: Llywodraeth Cymru, (Dogfen 159/2015). [Ar-lein]. Ar gael o: <http://gov.wales/docs/dcells/publications/150121-guidance-cy.pdf> [Defnyddiwyd 6 Mai 2015].

Llywodraeth Cymru, Yr Adran Addysg a Sgiliau (2015b) *System Genedlaethol ar gyfer Categoriaddio Ysgolion*. [Ar-lein]. Ar gael o: <http://gov.wales/topics/educationandskills/schoolshome/raisingstandards/schoolbanding/?skip=1&lang=cy> [Defnyddiwyd 6 Mai 2015].



## Awdur yr adroddiad a thîm yr arolwg

|                |                                      |
|----------------|--------------------------------------|
| Mark Champion  | Estyn (awdur ac arolygydd arweiniol) |
| Tony Bate      | Estyn                                |
| Robert Davies  | Estyn                                |
| Gerard Kerlake | Estyn                                |
| Liz Miles      | Estyn                                |
| Clive Phillips | Estyn                                |
| Iwan Roberts   | Estyn                                |
| Jane Taylor    | Estyn                                |
| Huw Watkins    | Estyn                                |

Bu Estyn yn gweithio mewn partneriaeth â Swyddfa Archwilio Cymru, y mae ei hadroddiad ei hun yn rhestru ei haelodau tîm.