

# **Polisi gwrth-dwyll a gwrth-lwgrwobrwyo**

## Blwch gwybodaeth

Am ragor o gyngor cysylltwch â: Cyfarwyddwr Cynorthwyol: Gwasanaethau Corfforaethol

Dyddiad cyhoeddi: Awst 2017

Dyddiad adolygu arfaethedig: Tair blynedd o'r dyddiad cyhoeddi neu'n gynharach os yw deddfwriaeth yn gofyn am hynny.

## Rheolaeth fersiwn

Fersiwn	Awdur	Dyddiad cyhoeddi	Sylwadau
1.0	Phil Sweeney	Mawrth 2011	Diweddariad i'r polisi cytûn cyfredol i adlewyrchu newidiadau sefydliadol
2.0	Phil Sweeney	Ionawr 2014	Mân ddiweddariadau i gyfeiriadau at deitlau swydd/enwau grwpiau a dolenni.
3.0	Phil Sweeney	Ionawr 2015	Newidiadau: Cyfeiriadau at 'Pwyllgor Archwilio a Sicrhau Risg'; Adrodd materion i Action Fraud yn hytrach na'r heddlu lleol; a Chyfranogiad Estyn yn y Fenter Twyll Genedlaethol.
4.0	Phil Sweeney	Awst 2015	Llinell Gymorth Craffu Mewnol newydd (3.3) Ymgorffori Gwrth-Iwgrwobrwyo (adran 4)
5.0	Phil Sweeney	Awst 2017	Diweddariad i fodloni gofynion Swyddfa'r Cabinet – gweler paragraff 1.6(a) a 3.46

## Asesiad o Effaith

- Cynhaliwyd asesiad rhesymeg busnes ac mae'r polisi hwn yn cyfrannu at amcanion strategol ac egwyddorion cyflwyno Estyn.
- Cynhaliwyd asesiad o effaith ar gydraddoldeb ac ystyrir nad yw'r polisi hwn yn cael effaith niweidiol ar unrhyw un ar sail oedran, anabledd, ailbennu rhywedd,

beichiogrwydd a mamolaeth, hil, crefydd neu gred, rhyw a chyfeiriadedd  
rhywiol.

<b>Adran 1: Cyflwyniad</b>	<b>1</b>
Nodau'r polisi	1
I bwy y mae'r polisi hwn a'i weithdrefnau yn berthnasol?	1
Beth yw twyll?	1
Rhoi gwybod am dwyll	1
Camau i'w cymryd yn achos twyll	2
Cynllun Ymateb i Dwyll	2
<b>Adran 2: Cyfrifoldebau</b>	<b>3</b>
<b>Adran 3: Cynllun Ymateb i Dwyll</b>	<b>6</b>
Beth i'w wneud os ydych yn amau twyll	6
Pwy fydd yn archwilio twyll tybiedig a sut?	7
Mesurau dros dro	7
Archwiliad ffurfiol	7
Cyfrinachedd	8
Datgeliadau dienw	9
Addewid Estyn i unigolion sy'n gwneud datgeliadau yn ddi-dwyll	9
Datgeliadau sy'n cynnwys honiadau camsyniol neu ddi-sail	9
Datgeliadau sy'n cynnwys honiadau disylfaen neu faleisus	10
Sut bydd tystiolaeth yn cael ei sicrhau ar gyfer archwiliad?	10
Sut bydd Estyn yn ymdrin â phobl dan amheuaeth o gyflawni twyll?	10
Sut a phryd y caiff yr heddlu eu cynnwys?	11
Sut byddwn yn mynd ati i adennill asedau?	11
Sut a phryd y byddwn yn cynnwys arbenigwyr?	11
Sut byddwn yn ymdrin â'r cyfryngau?	11
Sut byddwn yn rhannu'r hyn yr ydym yn ei ddysgu oddi wrth unrhyw achosion tybiedig/gwirioneddol o dwyll?	12
Adrodd ar dwyll yn allanol	12
Siart llif ar gyfer ymateb i dwyll	13
<b>Adran 4: Polisi gwrth-lwgrwobrwyo</b>	<b>15</b>
<b>Atodiad 1: Deddf Twyll 2006</b>	
<b>Atodiad 2: Twyll tybiedig – ffurflen datgelu</b>	
<b>Atodiad 3: Arweiniad cyffredinol ar atal twyll yn Estyn</b>	
<b>Atodiad 4: Y posibilrwydd o dwyll yn Estyn</b>	

## Adran 1: Cyflwyniad

### Nodau'r polisi

- 1.1 Mae Estyn yn gofyn i'r holl unigolion sy'n gweithio i'r sefydliadau weithredu gyda gonestrwydd ac unplygrwydd bob amser ac i ddiogelu'r adnoddau cyhoeddus y maent yn gyfrifol amdanynt. Mae'r polisi hwn:
- yn nodi cyfrifoldebau ar gyfer sicrhau bod cyfleoedd i gyflawni twyll a llygredigaeth yn cael eu lleihau i'r lefel risg lleiaf posibl;
  - yn esbonio beth i'w wneud os ydych yn amau twyll; ac
  - yn esbonio'r camau y bydd rheolwyr yn eu cymryd mewn achosion tybiedig o dwyll.

### I bwy y mae'r polisi hwn a'i weithdrefnau yn berthnasol?

- 1.2 Mae'r polisi hwn a'i weithdrefnau yn berthnasol i bob unigolyn sy'n gweithio i Estyn gan gynnwys gweithwyr cyflogedig, gweithwyr ar secondiad, staff asiantaethau, ymgynghorwyr, contractwyr, aelodau'r bwrdd gan gynnwys cyfarwyddwyr anweithredol ac aelodau'r pwyllgor craffu. Gall unrhyw un sy'n gwneud gwaith i Estyn ddatgelu gwybodaeth am dwyll tybiedig dan y gweithdrefnau a nodir yn adran 3.

### Beth yw twyll?

- 1.3 Mae gweithgarwch twyllodrus yn dod i'r amlwg mewn llawer o wahanol ffyrdd, gan gynnwys twyll, llwgrwobrwaeth, ffugio, drwgfathu, cribddeiliaeth, llygredigaeth, lladrata, cynllwynio, cydgynllwynio, embeslu, camddefnyddio asedau, cam-gynrychioli a chuddio ffeithiau perthnasol. Daeth Deddf Twyll 2006 i rym ym mis Ionawr 2007 and mae'n ategu at ddeddfwriaeth arall, fel Deddfau Lladrata 1969 a 1978, a ddefnyddiwyd yn draddodiadol i gwmpasu gweithgareddau twyllodrus y cyfeirir atynt uchod.
- 1.4 Mae'r Ddeddf Twyll yn bwysig, gan ei bod yn darparu diffiniad cyfreithiol o dwyll am y tro cyntaf. Mae'r Ddeddf yn darparu ar gyfer trosedd cyffredinol twyll gyda thri modd o'i gyflawni, sef: trwy gam-gynrychioli, trwy fethu â datgelu gwybodaeth a thrwy gamddefnyddio eich swydd. Mae'n creu troseddau newydd, sef cael gwasanaethau mewn modd anonest a meddu ar, gwneud a chyflenwi eitemau i'w defnyddio mewn twyll (gweler atodiad 1 am fwy o wybodaeth).

### Rhoi gwybod am dwyll

- 1.5 Mae canllawiau ar yr hyn y dylech ei wneud os ydych yn amau twyll wedi'u darparu yn Adran 3 y polisi hwn. Caiff archwiliadau trylwyr a buan eu cynnal i bob achos gwirioneddol neu dybiedig o dwyll sy'n cael eu darganfod neu eu sôn amdanynt.

### **Camau i'w cymryd yn achos twyll**

- 1.6 Y canlynol yw'r camau sy'n debygol o gael eu cymryd mewn perthynas â'r gwahanol categorïau o bobl neu sefydliadau y canfuwyd ei bod wedi cyflawni twyll:
- a. Gall gweithwyr sy'n gysylltiedig â thwyll o unrhyw fath ddisgwyl bod yn destun gweithdrefnau disgyblu Estyn a chael eu diswyddo a'u herlyn wedi hynny. Pan fydd cyflogai'n ymddiswyddo yn ystod ymchwiliad i dwyll ac ar gyfer proses ddisgyblu, bydd y gweithdrefnau'n parhau tan y diwedd. Bydd cytundebau/contractau gweithwyr sydd ar secondiad neu sy'n destun contractau asiantaeth yn cael eu terfynu a gallant gael eu herlyn.
  - b. Gall cyfarwyddwyr anweithredol ar fwrdd Estyn ac aelodau'r pwyllgor craffu sy'n gysylltiedig â thwyll ddisgwyl colli eu swydd a chael eu herlyn.
  - c. Bydd twyll tybiedig mewn corff sy'n gwneud gwaith contract ar gyfer Estyn, lle mae'r twyll tybiedig yn gysylltiedig â gwaith sy'n cael ei wneud ar ran Estyn, ee gwaith sy'n cael ei wneud gan contractwyr arolygu, yn arwain at atal taliadau'r contract, ac adolygu statws y corff. Os caiff twyll ei gadarnhau, caiff camau eu cymryd i adennill unrhyw golledion. Bydd y broses adennill yn dibynnu ar natur ac amgylchiadau'r colled, a ph'un a fydd y twyll yn arwain at gyhuddiadau troseddol ai peidio.
  - d. Rhaid i benderfyniadau i beidio â bwrw ymlaen â chamau disgyblu mewn achosion o dwyll difrifol, heblaw pan fydd yr unigolyn yn cael ei erlyn, gael eu gwneud gan PAEM (Swyddog Cyfrifyddu Estyn) ar ôl ymgynghori â'r Cyfarwyddwr Cyffredinol Iechyd a Gwasanaethau Cymdeithasol/ Prif Weithredwr GIG Cymru (Swyddog Cyfrifyddu Ychwanegol, Llywodraeth Cymru).

### **Cynllun Ymateb i Dwyll**

- 1.7 Mae Cynllun Ymateb i Dwyll Estyn (gweler Adran 3) yn ffurfio rhan o bolisi gwrth-dwyll Estyn. Mae'r cynllun yn nodi sut i roi gwybod am amheuan ac yn esbonio sut y caiff archwiliadau eu cynnal a'u casglu. I gefnogi'r gweithdrefnau a nodir yn Adran 3, bydd Estyn hefyd yn rhoi hyfforddiant ac arweiniad i'r unigolion penodol hynny a fydd yn gyfrifol am archwilio achosion tybiedig o dwyll.

## Adran 2: Cyfrifoldebau

- 2.1 Mae'r adrannau canlynol yn disgrifio rolau a chyfrifoldebau gwahanol aelodau o'r staff yn Estyn mewn termau cyffredinol.
- 2.2 Mae Prif Arolygydd Ei Mawrhydi dros Addysg a Hyfforddiant yng Nghymru (**PAEM**), fel y Swyddog Cyfrifo, (neu unrhyw un sy'n gweithredu fel y Swyddog Cyfrifo yn absenoldeb PAEM yn unol â pharagraff 24 neu 25 o Femorandwm Swyddog Cyfrifo Estyn a gyhoeddwyd gan Drysorlys EM yn Chwefror 2010) yn gyfrifol am bennu a chynnal system gadarn o reolaeth fewnol sy'n cefnogi'r gwaith o gyflawni polisïau, nodau ac amcanion Estyn. Lluniwyd y system ar gyfer rheolaeth fewnol i ymateb i'r ystod gyfan o risgiau y mae Estyn yn eu hwynebu, a'u rheoli. Mae'r system ar gyfer rheolaeth fewnol wedi'i seilio ar broses barhaus a luniwyd i reoli'r risgiau'n effeithiol. Bydd y risg o reoli twyll yn cael ei ystyried yng nghyd-destun rheoli'r ystod ehangach hon o risgiau.
- 2.3 Mae'r Swyddog Cyfrifo yn dirprwyo'r prif gyfrifoldeb dros arweinyddiaeth mewn materion ariannol i'r **Cyfarwyddwr Cynorthwyol: Gwasanaethau Corfforaethol** fel y **Prif Swyddog Cyllid, Adnoddau Dynol a Chyfathrebu (PSCADCh)**. Mae hyn yn cynnwys sicrhau bod fframwaith effeithiol o bolisïau, systemau a phrosesau rheoli cadarn ar waith yn Estyn er mwyn sicrhau bod adnoddau'n cael eu rheoli'r briodol ac i ddiogelu rheoleidd-dra a phriodoldeb, gan gynnwys cymryd camau priodol i wrthwynebu gweithgarwch twyllodrus. Felly, mae'r PSCADCh yn gyfrifol am roi gwybod i Fwrdd Gweithredol Estyn, Bwrdd Strategaeth Estyn a'r Pwyllgor Craffu am y camau a gymerwyd mewn achosion penodol o dwyll a thwyll tybiedig, ac am unrhyw newidiadau arfaethedig i weithdrefnau neu bolisïau sy'n effeithio ar atal, rheoli neu nodi twyll o fewn Estyn. Bydd y G7: Gwasanaethau Corfforaethol yn gweithredu fel dirprwy enwebedig y PSCADCh ac yn derbyn ei gyfrifoldeb ef/chyfrifoldebau hi mewn perthynas â'r polisi gwrth-dwyll, fel y bo'n briodol.
- 2.4 O fewn y fframwaith rheoli cyffredinol, mae'r **Cyfarwyddwr Cynorthwyol (Gwasanaethau Corfforaethol)**, drwy'r **Rheolwr Gwasanaethau Busnes: Cyllid**, yn gyfrifol am:
- a. sicrhau bod gweithdrefnau cyfrifyddu ac adrodd yn cael eu diweddarau a bod pawb yn Estyn yn ymlynu wrthynt;
  - b. adolygu a diweddarau'r polisi gwrth-dwyll ac adolygu gweithdrefnau yn sgil achosion o dwyll y rhoddir gwybod amdanynt;
  - c. datblygu proffil risg twyll ac adolygu'r risgiau twyll yn rheolaidd;
  - ch. llunio a gweithredu rheolaethau effeithiol er mwyn atal twyll sy'n cyd-fynd â'r proffil risg twyll;
  - d. darparu arweiniad ar bolisïau a gweithdrefnau ar gyfer hawliadau teithio a chynhaliadau, ac ar gyfer derbyn a chofnodi rhoddion a lletygarwch;
  - dd. sicrhau bod yr holl staff yn cael y fersiwn ddiweddaraf o Bolisi gwrth-dwyll Estyn, sy'n disgrifio eu cyfrifoldebau mewn perthynas â mynd i'r afael â thwyll;
  - e. cynnal cofnod canolog o bob adroddiad a honiad o dwyll a, dan arweiniad y PSCADCh neu PAEM, sicrhau bod archwiliadau trylwyr a buan yn cael eu cynnal os yw twyll yn digwydd neu'n cael ei amau;

- f. cydlynu sicrwydd ynghylch effeithiolrwydd y polisi gwrth-dwyll i gefnogi'r Datganiad Llywodraethu Blyneddol; a
- ff. rhoi cyngor i PAEM, fel y Swyddog Cyfrifo, a'r PSCADCh, fel y swyddog sy'n bennaf gyfrifol am weithredu amgylchedd rheolaeth Estyn, ar y camau i'w cymryd mewn achosion penodol o dwyll a thwyll tybiedig.

2.5 Mae **rheolwyr llinell** yn gyfrifol am:

- a. sicrhau bod rheoliadau mewnol a gwiriadau rheoli digonol ar waith ac yn cael eu cynnal yn effeithiol yn eu meysydd cyfrifoldeb er mwyn atal a chanfod twyll;
- b. bod yn ymwybodol o risgiau posibl twyll, asesu'r mathau o risg sy'n gysylltiedig â'r gweithrediadau y maent yn gyfrifol amdanynt a gweithredu rheoliadau newydd er mwyn lleihau'r risg o dwyll tebyg pan fydd twyll wedi digwydd neu wedi'i amau;
- c. adolygu a phrofi'r systemau rheoli y mae ef/hi yn gyfrifol amdanynt yn rheolaidd; a
- ch. sicrhau bod staff yn cydymffurfio â rheoliadau a bod eu systemau'n parhau i weithredu'n effeithiol.

2.6 Mae **archwilwyr mewnol** yn gyfrifol am:

- a. roi cyngor ar systemau ar gyfer rheoli, atal a nodi twyll yn Estyn yn gyffredinol a'u hadolygu;
- b. rhoi cyngor ar achosion o dwyll y rhoddir gwybod amdanynt, neu dwyll tybiedig yn Estyn ac mewn sefydliadau sy'n rhyngwynebu'n uniongyrchol ag Estyn (e.e. Llywodraeth Cynulliad Cymru);
- c. adrodd yn ôl yn briodol i'r Pwyllgor Craffu;
- ch. cyflwyno barn i'r Swyddog Cyfrifo am ddigonolrwydd trefniadau ar gyfer rheoli'r risg o dwyll a sicrhau bod Estyn yn hyrwyddo diwylliant gwrth-dwyll; a
- d. chynnal archwiliadau i achosion penodol o dwyll neu dwyll tybiedig yn Estyn, yn ôl yr angen.

2.7 Mae'r **Pennaeth Gwasanaethau Uniongyrchol ac Ymgysylltu â Rhanddeiliaid** yn gyfrifol am:

- a. dirprwyo ar ran yr PSCADCh mewn perthynas â'r polisi gwrth-dwyll yn ystod cyfnodau pan fydd y PSCADCh yn absennol; a
- b. rhoi cyngor i reolwyr llinell ar gamau archwilio a disgyblu priodol a gweithdrefnau mewn achosion unigol, gan gynnwys rhoi cyngor ar gamau yn erbyn rheolwyr llinell pan fo methiannau rheolwyr wedi cyfrannu at dwyll a chamau gweithredu yn erbyn staff sy'n methu â rhoi gwybod am dwyll.

2.8 Mae'r **Swyddog Diogelwch Technoleg Gwybodaeth** yn gyfrifol am:

- a. fonitro achosion o dorri, neu geisio â thorri, Polisi Defnyddio TGCh Estyn, er mwyn pennu a yw'r toriadau hyn cyfwerth â thwyll tybiedig y dylid ei archwilio.

2.9 Mae'r **PSCADCh, PAEM a Chadeirydd y Pwyllgor Archwilio a Sicrwydd Risg** yn rhannu'r cyfrifoldeb, fel bo'n briodol, am:

- a. ystyried amheuan ynglŷn â thwyll y rhoddir gwybod amdanynt a chytuno ar fesurau brys i'w rhoi ar waith;



- b. penodi Swyddogion Archwilio a chyhoeddi cylch gorchwyl ar gyfer archwiliadau llawn;
- c. penderfynu pryd i gynnwys yr heddlu mewn archwiliad ar sail y dystiolaeth o dwyll, difrifoldeb y twyll neu ffactorau perthnasol eraill; ac
- ch. adolygu adroddiadau ar dwyll tybiedig sy'n cael eu paratoi gan Swyddogion Archwilio a rhoi cyfarwyddiadau ar gamau pellach i'w cymryd.

2.10 Gellir galw ar y **Pennaeth Gwasanaethau Uniongyrchol ac Ymgysylltu â Rhanddeiliaid** (fel dirprwy enwebedig y PSCADCh) i ymgymryd â'r cyfrifoldebau a restrir yn 2.9 mewn achosion lle nad yw'r PSCADCh ar gael i ymdrin ag achos neu os yw'n gysylltiedig ag achos o dwyll tybiedig. Yn yr un modd, mewn achosion lle mae Cadeirydd y Pwyllgor Craffu yn gysylltiedig ag achos o dwyll tybiedig, neu pan nad yw ar gael, bydd aelodau eraill y pwyllgor craffu yn ymgymryd â chyfrifoldebau'r cadeirydd. Bydd o leiaf dau o'r tri unigolyn y soniwyd amdanynt yn y paragraff hwn a/neu baragraff 2.9 uchod, yn ymdrin â'r ymateb i'r holl achosion o dwyll tybiedig y rhoddir gwybod amdanynt, ar y cyd.

2.11 Mae'r **Pwyllgor Archwilio a Sicrwydd Risg** yn gyfrifol am:

- a. adolygu digonolrwydd y polisiâu a'r gweithdrefnau ar gyfer yr holl waith sy'n gysylltiedig ag atal a chanfod twyll;
- b. adolygu adroddiadau rheolaidd ar achosion o dwyll, lle bu achosion ohono, ac ystyried eu goblygiadau ar gyfer polisiâu, gweithdrefnau a systemau Estyn, gan gynnwys adroddiadau gan y Pennaeth Craffu Mewnol, lle bo hynny'n briodol; a
- c. gwneud argymhellion i'r Bwrdd ynghylch y camau y dylai Estyn eu cymryd.

2.12 Mae'r **holl unigolion sy'n gweithio i Estyn, gan gynnwys cyfarwyddwyr anweithredol y Bwrdd**, yn gyfrifol am:

- a. weithredu'n briodol wrth ddefnyddio adnoddau swyddogol ac wrth drin a defnyddio arian cyhoeddus, beth bynnag y maent yn gysylltiedig ag ef, p'un a yw'n hynny'n systemau arian neu dalu, hawliadau, derbynebaw neu ymdrin â chyflenwyr;
- b. ymddwyn yn unol â Chod y Gwasanaeth Sifil a'r saith egwyddor bywyd cyhoeddus a nodwyd yn adroddiad cyntaf Pwyllgor Nolan 'Standards in Public Life', sef: anhunanoldeb, unplygrwydd, gwrthrychedd, atebolrwydd, didwylledd, gonestrwydd ac arweinyddiaeth;
- c. bod yn ymwybodol o'r posibilrwydd y gallai digwyddiadau neu drafodion anarferol fod yn arwyddion o dwyll;
- ch. rhoi manylion ar unwaith trwy'r dull priodol os ydynt yn amau bod twyll wedi'i gyflawni neu os ydynt yn gweld unrhyw weithredoedd neu ddigwyddiadau amheus; a
- d. chydweithredu'n llawn â phwy bynnag sy'n cynnal gwiriadau neu adolygiadau mewnol neu archwiliadau twyll.

### Adran 3: Cynllun Ymateb i Dwyll

#### Beth i'w wneud os ydych yn amau twyll

- 3.1 Gall twyll gael ei amau o ganlyniad i arsylwadau, gwiriadau rheoli penodol, awgrymiadau neu gyhuddiadau gan drydydd parti, cael eich gofyn i wneud rhywbeth na yw'n unol â Chod y Gwasanaethau Sifil, neu'n syml, o deimlo nad yw rhywbeth yn hollol iawn. Pan fydd unrhyw fath o dwyll neu ymgais i dwyllo yn cael ei ddarganfod, ei amau neu ei honni, rhaid rhoi gwybod amdano ar unwaith. Mae Estyn wedi mabwysiadu polisi a gweithdrefn chwythu chwiban sydd wedi'u seilio ar Deddf Datgelu er Lles y Cyhoedd 1998. Mae'r polisi hwn yn sicrhau bod gan bob gweithiwr neu weithiwr cyflogedig hawl i beidio â dioddef unrhyw golled trwy unrhyw weithred neu fethiant bwriadol ar ran Estyn, ar y sail eu bod wedi gwneud datgeliad a ddiogelir, gan gynnwys datgelu twyll tybiedig.
- 3.2 Os ydych yn amau twyll, ac nad oes unrhyw reswm i gredu bod naill a'r PSCADCh neu PAEM yn gysylltiedig ag ef, dylech wneud datgeliad ar lafar neu ar bapur, naill ai yn Gymraeg neu Saesneg, yn uniongyrchol i'r PSCADCh neu ei (d)dirprwy enwebedig.
- 3.3 Os ydych yn amau twyll, a bod gennych reswm i gredu bod y PSCADCh a/neu PAEM yn gysylltiedig ag ef, dylech roi gwybod i'r Llinell Gymorth Craffu Mewnol am eich amheumon ar: 07720 508151; neu anfon neges e-bost at: [Helen.cargill@bakertilly.co.uk](mailto:Helen.cargill@bakertilly.co.uk); neu ysgrifennu at:  
  
Helen Cargill  
Ystafell 205  
Tŷ Regus  
Malthouse Avenue  
Parc Busnes Cardiff Gate  
Caerdydd  
CF23 8RU
- 3.4 Os ydych yn amau twyll, a bod gennych reswm i gredu y gallai aelod o Bwyllgor Craffu Estyn fod yn gysylltiedig ag ef, dylech roi gwybod i Graffu Mewnol am eich amheumon (gweler paragraff 3.3, uchod).
- 3.5 Os bydd parti allanol yn rhoi gwybod i chi am amheumon o dwyll, dylech gymryd cymaint o fanylion â phosibl ac yna rhoi gwybod i'r Llinell Gymorth Craffu Mewnol am yr amheumon. Dylid hefyd cyngori partïon allanol sy'n cysylltu ag Estyn ynghylch twyll tybiedig i roi gwybod i'r Llinell Gymorth Craffu Mewnol yn uniongyrchol.
- 3.6 Er mwyn cyfyngu ar unrhyw ddifrod posibl i'r dystiolaeth, ni ddylech drafod y mater gydag unrhyw un arall nac ymgymryd ag unrhyw archwiliad eich hun, y tu hwnt i nodi bod achos dilys i chi roi gwybod am eich amheumon.
- 3.7 Os gwneir datgeliad ar lafar, bydd yr unigolyn sy'n derbyn y datgeliad yn llenwi 'Ffurflen Datgelu - Twyll Tybiedig' (atodiad 2) fel cofnod cytûn o'r drafodaeth ac yn gofyn i'r unigolyn wrthlofnodi'r ffurflen i gadarnhau bod y wybodaeth ar y ffurflen wedi'i chofnodi'n gywir. Bydd copi o'r ffurflen yn cael ei roi i'r sawl sy'n gwneud y

datgeliad. Bydd y ffurflen wreiddiol yn cael ei rhoi mewn ffeil gofrestrdedig i gefnogi unrhyw archwiliad ac unrhyw adroddiad dilynol.

### **Pwy fydd yn archwilio twyll tybiedig a sut?**

3.8 Pan roddir gwybod am dwyll tybiedig, bydd y broses ganlynol yn cael ei dilyn:

### **Mesurau dros dro**

3.9 Os ymddengys bod angen cymryd mesurau dros dro brys – er enghraifft, i gael tystiolaeth sydd ar gael ar y pryd – bydd y PSCADCh neu PAEM (neu Gadeirydd y Pwyllgor Craffu os yw'r PSCADCh a PAEM yn gysylltiedig â'r datgeliad) yn trefnu i hyn gael ei wneud ar unwaith, cyn i unrhyw ymholiadau neu archwiliad ffurfiol ddechrau.

### **Archwiliad ffurfiol**

- 3.10 Bydd y PSCADCh, y Prif Arolygydd a Chadeirydd y Pwyllgor Craffu (caiff unrhyw barti sy'n gysylltiedig â'r datgeliad ei eithrio o'r broses hon) yn cytuno ar unrhyw archwiliad ffurfiol sydd i'w gynnal. Bydd y PSCADCh neu'r Prif Arolygydd yn penodi unigolyn addas i weithredu fel Swyddog Archwilio. Bydd y Swyddog Archwilio yn rhywun nad yw'n gysylltiedig â'r datgeliad, sy'n ddi-dduedd ac a fydd yn gallu archwilio'r mater yn drylwyr ac yn gyfrinachol.
- 3.11 Bydd y Swyddog Archwilio ar lefel Uwch Swyddog Gweithredol (SEO) neu'n uwch fel arfer, ac o leiaf un lefel reoli yn uwch nag unrhyw un sy'n gysylltiedig â'r datgeliad. Bydd y PSCADCh neu'r Prif Arolygydd yn pennu'r unigolyn mwyaf priodol i ymgymryd â'r archwiliad, oni bai bod y PSCADCh neu'r Prif Arolygydd yn gysylltiedig â'r datgeliad. Yn yr achos hwn, bydd Cadeirydd y Pwyllgor Craffu yn nodi archwilydd priodol.
- 3.12 Er mwyn rhoi ystyriaeth lawn i ddatgeliad, bydd y Swyddog Archwilio'n cyfarfod â'r unigolyn sy'n gwneud y datgeliad (lle bo hynny'n wybyddus) ac unrhyw un arall a enwir ynddo er mwyn darganfod y ffeithiau. Gall unrhyw un y gofynnir iddo/iddi fynychu cyfarfod â'r Swyddog Archwilio ddod â chydweithiwr neu swyddog o'r undeb llafur yn gwmni iddo/iddi, ar yr amod:
- nad yw'r unigolyn sy'n dod gydag ef/hi yn gysylltiedig â'r archwiliad neu nad oes unrhyw wrthdaro arall mewn buddiannau;
  - bod yr unigolyn sy'n dod gydag ef/hi yn cytuno i gadw'r holl faterion sy'n cael eu trafod yn gyfrinachol;
  - nad yw'r unigolyn sy'n dod gydag ef/hi yn ateb cwestiynau ar ran y sawl sy'n gwneud y datgeliad nac yn atal yr unigolyn hwnnw rhag esbonio'r datgeliad; a
  - ch.bod yr unigolyn sy'n dod gydag ef/hi ar gael yn rhwydd fel nad yw'r archwiliad yn cael ei oedi.
- 3.13 Gallai'r Swyddog Archwilio ddod ag aelod o'r tîm Adnoddau Dynol gydag ef/gyda hi i'r cyfarfod, a bydd yn gwneud nodiadau ac yn rhoi cyngor ar y broses. Nid yw cyfarfodydd i archwilio honiadau o dwyll yn wrandawiadau disgyblu.

- 3.14 Hefyd, gallai'r archwiliad gynnwys gofyn i unigolion ddarparu datganiadau ysgrifenedig i'r Swyddog Archwilio. Cyn gynted ag y daw'n amlwg yn ystod archwiliad y gallai fod angen cymryd camau disgyblu, gofynnir am gyngor gan y tîm Adnoddau Dynol ynghylch p'un a i gymryd unrhyw gamau pellach dan Bolisi a Gweithdrefnau Disgyblu Estyn ai peidio. Bydd gwybodaeth o'r archwiliad cychwynnol yn cael ei chario ymlaen i'r gweithrediadau disgyblu.
- 3.15 Wedi i'r Swyddog Archwilio gadarnhau'r ffeithiau, bydd yn paratoi adroddiad ar gyfer y PSCADCh, y Prif Arolygydd a Chadeirydd y Pwyllgor Craffu er mwyn iddynt ei ystyried a phenderfynu ar ba gamau sy'n briodol, os o gwbl.
- 3.16 Wedi i'r ymholiadau gael eu cwblhau, bydd y Swyddog Archwilio yn cyflwyno adroddiad ysgrifenedig i'w ystyried gan y PSCADCh, y Prif Arolygydd a Chadeirydd y Pwyllgor Archwilio yn gyntaf, sy'n cynnwys yr adrannau canlynol:
- a. **Cyflwyniad.** Dylai hwn ddatgan pwy gychwynnodd yr archwiliad, yr hyn a sbardunodd yr archwiliad, sut y cynhaliwyd yr archwiliad a phwy oedd y swyddogion archwilio.
  - b. **Crynodeb Rheoli.** Dylai hwn nodi'r prif ganfyddiadau a nodwyd yn ystod yr archwiliad.
  - c. **Canfyddiadau.** Dylai'r adran hon nodi'r holl ganfyddiadau a wnaed yn ystod yr arolygiad.
  - ch. **Camau Argymelledig.** Dylai'r adran hon nodi'r holl argymhellion a wnaed yn yr adroddiad, gan gyfeirio at y paragraff perthnasol.
  - d. **Atodiadau.** Dylai unrhyw ddatganiadau a wnaed gan staff a chofnodion unrhyw gyfweiliadau gyd-fynd â'r adroddiad.
- 3.17 Caiff yr adroddiad ei adolygu gan y PSCADCh, PAEM a Chadeirydd y Pwyllgor Archwilio, fel y bo'n briodol, a fydd yn penderfynu ar unrhyw gamau gweithredu pellach, gan gynnwys rhoi gwybod i aelodau eraill y bwrdd a'r Uwch Dîm Rheoli.
- 3.18 Lle bo'n briodol, bydd y PSCADCh neu ei (d)dirprwy enwebedig yn sicrhau bod canfyddiadau'r archwiliad yn cael eu cyfathrebu i'r:
- a. unigolyn sy'n gwneud y datgeliad;
  - b. unigolyn(ion) sy'n cael ei/eu (h)archwilio; ac
  - c. unrhyw awdurdod allanol, ee yr heddlu, a allai fod angen ystyried p'un a ddylid cymryd unrhyw gamau gweithredu ar sail y canfyddiadau – gall y PSCADCh (neu ei (d)dirprwy enwebedig) gysylltu â nhw ar ôl trafod y mater gyda'r Prif Arolygydd a Chadeirydd y Pwyllgor Craffu.

### Cyfrinachedd

- 3.19 Bydd y Swyddog Archwilio'n gweithredu fel cysylltbwynt gyda'r unigolyn (os yw'n hysbys) nes y bydd Estyn o'r farn bod y mater wedi'i ddatrys. Bydd yr holl gyfathrebiad yn cael ei gadw'n gyfrinachol (tra bo hyn dan reolaeth Estyn).
- 3.20 Bydd hefyd yn ofynnol i'r sawl sy'n gwneud y datgeliad gadw'r ffaith ei fod/bod wedi gwneud datgeliad, natur y datgeliad a hunaniaeth y rheiny sy'n gysylltiedig ag ef, yn gyfrinachol.

3.21 Wrth wneud datgeliad, dim ond y bobl hynny sy'n gysylltiedig ag ystyried y datgeliad a fydd yn gwybod hunaniaeth yr unigolyn a wnaeth y datgeliad. Ni chaiff hunaniaeth yr unigolyn ei datgelu heblaw:

- a. pan fo Estyn dan rwymedigaeth gyfreithiol i wneud hynny;
- b. pan fo enw'r unigolyn eisoes yn gyhoeddus; neu
- c. i gyfreithiwr neu ymgynghorydd arall ar sail gwbl gyfrinachol at ddibenion cael cyngor.

#### **Datgeliadau dienw**

3.22 Mae Estyn yn annog unrhyw un sy'n amau twyll i'w ddatgelu'n agored ac yn unol â'r gweithdrefnau hyn. Ni all Estyn sicrhau y bydd yn archwilio honiadau dienw, gan y gallai fod yn amhosibl cynnal archwiliad priodol os na all y Swyddog Archwilio gael gwybodaeth bellach neu roi adborth i'r unigolion sy'n gwneud y datgeliad na chanfod a wnaed y datgeliad yn ddi-dwyll.

#### **Addewid Estyn i unigolion sy'n gwneud datgeliadau yn ddi-dwyll**

3.23 Cyn belled ag y caiff datgeliadau eu gwneud gyda chred resymol ac yn ddi-dwyll, mae Estyn yn gwneud yr addewidion canlynol:

- a. ni chaiff gweithwyr eu disgyblu ac ni fyddant yn dioddef unrhyw niwed arall i'w gyrfa o ganlyniad i wneud datgeliad, hyd yn oed os daw'r archwiliad i'r casgliad bod y datgeliad yn gamsyniol neu'n ddi-sail;
- b. ni fydd unrhyw bobl eraill sy'n gweithio i Estyn neu ar ei rhan yn dioddef unrhyw niwed o ganlyniad i wneud datgeliad;
- c. caiff y datgeliad ei drin o ddifrif a bydd Estyn yn trin yr unigolyn sy'n gwneud y datgeliad yn deg ac yn gyfiawn;
- ch. caiff hunaniaeth yr unigolyn sy'n gwneud y datgeliad ei chadw'n gyfrinachol cyn hired ag sydd ei angen arnynt (tra bo hyn dan reolaeth Estyn), yn amodol ar ofynion archwiliadau troseddol, lle bo hynny'n berthnasol;
- d. bydd Estyn yn cymryd pob cam rhesymol arall i amddiffyn yr unigolyn sy'n gwneud y datgeliad rhag aflonyddu neu unrhyw niwed personol arall.

3.24 Os bydd unrhyw un yn teimlo ei fod/bod wedi'i (h)erlid o ganlyniad i wneud datgeliad, caiff y mater ei archwilio'n llawn a gallai arwain at gymryd camau disgyblu yn erbyn yr unigolyn sy'n gyfrifol am yr erledigaeth.

#### **Datgeliadau sy'n cynnwys honiadau camsyniol neu ddi-sail**

3.25 Os bydd datgeliad yn cynnwys honiadau y mae'r archwiliad yn canfod eu bod yn gamsyniol neu'n ddi-sail, cyn belled â bod yr unigolyn a wnaeth y datgeliad wedi ymddwyn yn rhesymol a heb falais, bydd Estyn yn cymryd pob cam rhesymol i amddiffyn unrhyw un a oedd yn gysylltiedig â'r honiadau rhag unrhyw ganlyniadau niweidiol.

### **Datgeliadau sy'n cynnwys honiadau disylfaen neu faleisus**

- 3.26 Mae gan Estyn ddyletswydd i amddiffyn y rheiny sy'n gweithio i ni rhag honiadau disylfaen, neu faleisus, sydd wedi'u cynnwys mewn datgeliadau. Caiff datgeliadau a wnaed heb gred resymol neu heb ddidwylledd eu trin fel mater difrifol.
- 3.27 Caiff honiad a wnaed mewn datgeliad ei ystyried yn faleisus os, yn dilyn archwiliad, y gellir dangos y gwnaed yr honiad yn fwriadol i achosi niwed i unigolyn neu'r sefydliad. Fodd bynnag, os yw'r archwiliad yn dangos bod honiad wedi'i wneud gyda bwriad maleisus, gallai hyn arwain ar gymryd camau disgyblu yn erbyn yr unigolyn dan sylw a gallai arwain at ei (d)diswyddo.
- 3.28 Bydd unrhyw honiadau y canfyddir eu bod wedi'u gwneud gyda bwriad maleisus neu heb ddidwylledd yn cael eu hystyried yn fwy difrifol os caiff yr honiad ei wneud yn allanol, heblaw os yw gweithiwr yn gwneud honiad i Gomisiynwyr y Gwasanaeth Sifil yn unol â Chod y Gwasanaeth Sifil.

### **Sut fydd tystiolaeth yn cael ei sicrhau ar gyfer archwiliad?**

- 3.29 Gellir disgrifio tystiolaeth fel, "y dull a ddefnyddir i brofi neu wrthbrofi unrhyw ffaith neu fater neu gwestiwn mewn modd sy'n cydymffurfio â'r rheolau cyfreithiol sy'n rheoli'r pwnc". Bydd y Swyddog Archwilio'n cymryd camau i sicrhau asedau ffisegol ar unwaith, gan gynnwys cyfrifiaduron ac unrhyw gofnodion arnynt, ac unrhyw ddogfennau tystiolaethol posibl. Bydd hefyd yn sicrhau, ar y cyd â'r rheolwyr, bod rheoliadau priodol yn cael eu cyflwyno er mwyn atal unrhyw golled pellach.
- 3.30 Bydd y Swyddog Archwilio yn cael hyfforddiant priodol ac yn cael canllawiau ar ba dystiolaeth y dylid ei chael a sut i drin tystiolaeth mewn modd nad yw'n annilysu unrhyw archwiliad neu erlyniad posibl gan yr heddlu fel rhan o gylich gorchwyl yr archwiliad.

### **Sut bydd Estyn yn ymdrin â phobl dan amheuaeth o gyflawni twyll?**

- 3.31 Caiff camau prydlon eu cymryd i fynd i'r afael ag unigolion sy'n dan amheuaeth. Caiff camau eu cymryd i atal unigolyn rhag gweithio neu ei (d)diswyddo, yn ôl yr angen, fel rhan o'r Polisi a'r Gweithdrefnau Disgyblu. Os oes angen chwilio trwy ddesgiau, cypyrddau a chabinetau, fel arfer caiff hyn ei wneud:
- gyda chaniatâd yr unigolyn;
  - ym mhresenoldeb yr unigolyn dan sylw, fel rheol; neu
  - os nad yw hyn yn ymarferol am unrhyw reswm, ym mhresenoldeb dau dyst sy'n briodol i'r achos.

D.S. Nid oes gan archwilwyr unrhyw hawl i chwilio trwy eiddo personol heb ganiatâd yr unigolyn.

**Sut a phryd y caiff yr heddlu eu cynnwys?**

- 3.32 Bydd y PSCADCh, y Prif Arolygydd a/neu Gadeirydd y Pwyllgor Archwilio (fel y bo'n briodol), ar y cyd â rheolwyr eraill a'r Archwilwyr Mewnol (fel y bo'n briodol) yn penderfynu, ar unrhyw adeg yn ystod y broses, p'un a ddylid cynnwys yr heddlu yn yr archwiliad ai peidio. Gallai'r penderfyniad i ymgysylltu â'r heddlu gynnwys adolygu cwmpas yr archwiliad mewnol.
- 3.33 Cyn gynted ag y bydd tystiolaeth yn awgrymu ei bod yn bosibl bod trosedd wedi'i gyflawni, rhoddir ystyriaeth frys i'r angen i gyfeirio'r mater at yr heddlu. I ddechrau, gallai hyn gynnwys rhoi gwybod am y mater i Action Fraud, y Ganolfan Genedlaethol ar gyfer Hysbysu Twyll a Seiberdroseddu.
- 3.34 Dylid ond cysylltu â'r heddlu os yw'r PSCADCh neu'r Prif Arolygydd wedi awdurdodi hynny.
- 3.35 Os caiff yr heddlu eu cynnwys, gofynnir am eu cyngor a'u harweiniad ar y ffordd orau i barhau â'r ymholiadau heb niweidio'r achos. Mae'n ofynnol i'r holl unigolion sy'n gweithio i Estyn gydweithredu'n llawn er mwyn helpu â'r ymchwiliadau.

**Sut byddwn yn mynd ati i adennill asedau?**

- 3.36 Bydd Estyn yn cymryd camau priodol, gan gynnwys camau cyfreithiol yn ôl yr angen, i adennill unrhyw golledion sy'n deillio o dwyll, lladrad neu gamymddwyn. Gallai hyn gynnwys camau yn erbyn trydydd parti sy'n gysylltiedig â thwyll neu y mae ei (h)esgeulustod wedi cyfrannu at y twyll.

**Sut a phryd y byddwn yn cynnwys arbenigwyr?**

- 3.37 Os yw'n briodol, bydd Estyn yn ceisio barn arbenigol gan bwy bynnag sy'n briodol, er enghraifft:
- a. Adran gyllido Estyn yn Llywodraeth Cymru
  - b. Pennaeth Gwrth-dwyll, Llywodraeth Cymru
  - c. Archwilwyr mewnol Estyn
  - d. Swyddfa Archwilio Cymru
  - ch.Action Fraud a/neu gwasanaeth heddlu lleol

**Sut byddwn yn ymdrin â'r cyfryngau?**

- 3.38 Rhaid i bob achos o ymdrin â'r cyfryngau fynd trwy Dîm Cyfathrebu Estyn, a fydd yn rhyddhau gwybodaeth sydd wedi'i hawdurdodi gan y Prif Arolygydd yn unig.
- 3.39 Er mwyn codi ymwybyddiaeth o'r bygythiad o dwyll a helpu i liniaru'r bygythiad hwn, mae Atodiad 3 y polisi hwn yn rhoi arweiniad cyffredinol ar atal twyll yn Estyn; mae Atodiad 4 yn nodi'r posibilrwydd o dwyll yn Estyn; ac mae Atodiad 5 yn darparu enghreifftiau o arwyddion o dwyll.

**Sut byddwn yn rhannu'r hyn yr ydym yn ei ddysgu oddi wrth unrhyw achosion tybiedig/gwirioneddol o dwyll?**

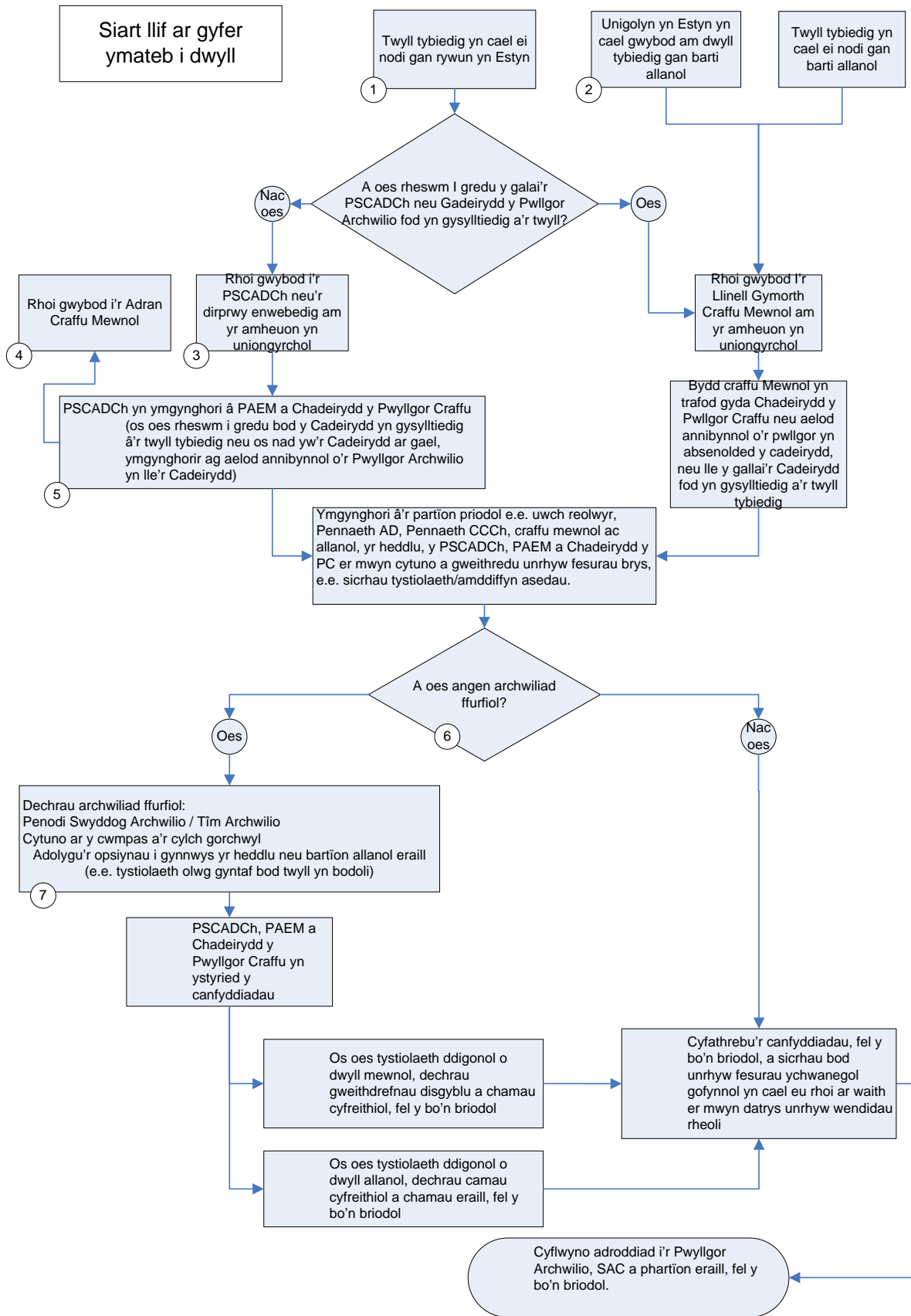
- 3.40 Cyn gynted ag y bo'n ymarferol, bydd y Swyddog Archwilio'n rhoi gwybod i reolwyr llinell, yn y gadwyn rheolaeth linell y mae'r mater yn deillio ohoni, bod yr archwiliad wedi'i gwblhau (ond bydd yn cadw'r cyfrinachedd priodol ac ni fydd, o reidrwydd, yn trafod unrhyw gamau a gymerwyd o ganlyniad). Yna, dylai'r rheolwyr llinell roi gwybod i'r holl staff y cyfwelwyd â nhw, ac a oedd yn gysylltiedig â'r mater, bod yr archwiliad wedi dod i ben.
- 3.41 Bydd unrhyw gamau sy'n codi o adroddiadau ar dwyll yn cael eu trafod gan Dîm Rheolaeth Gorfforaethol Estyn a bydd unrhyw bethau a ddysgwyd yn cael eu rhannu trwy gyfarfodydd cangen a thimau AEM Rheoli, a gellir eu rhannu hefyd â'r holl staff trwy *Materion Gwaith*.
- 3.42 Bydd yn ofynnol i reolwyr llinell gadarnhau i'w Pennaeth Cyfarwyddiaeth bod y trefniadau dilyn i fyny angenrheidiol wedi'u rhoi ar waith er mwyn sicrhau bod unrhyw wendidau rheoli a nodwyd wedi'u datrys a bod y camau a gymerwyd yn effeithiol.

**Adrodd ar dwyll yn allanol**

- 3.43 Bydd y PSCADCh neu ei (d)dirprwy enwebedig, ar ran PAEM fel y Swyddog Cyfrifo, yn rhoi gwybod i Lywodraeth Cynulliad Cymru (tîm Cyllid) am unrhyw dwyll a gadarnhawyd, er mwyn sicrhau y caiff unrhyw ddatgeliadau priodol eu gwneud yng nghyfrifon blynyddol Estyn a bod gan y Cynulliad y wybodaeth sydd ei hangen arno ar gyfer y ffurflenni blynyddol i Drysorlys EM.
- 3.44 Bydd Swyddfa Archwilio Cymru (SAC), fel archwilwyr allanol Estyn, yn cael gwybod am bob achos o dwyll mewnol a gadarnhawyd. Caiff yr adroddiadau hyn eu gwneud gan y PSCADCh neu'r dirprwy enwebedig ar ran PAEM. Hefyd, bydd y PSCADCh yn rhoi gwybod i SAC ar lafar cyn gynted ag sy'n bosibl ar ôl cael gwybod am dwyll difrifol tybiedig y mae ef/hi o'r farn y dylid ei archwilio.
- 3.45 Caiff achosion o dwyll neu dwyll tybiedig sydd i'w gweld yn wahanol neu'n gynhennus, sy'n codi pwyntiau pwysig o gymhlethdod cyfreithiol, sensitifrwydd polisi neu wleidyddol, neu sy'n darparu gwybodaeth am effeithiolrwydd systemau presennol, neu'n cynnwys gwersi o ddiddordeb cyffredinol, eu tynnu at sylw Llywodraeth Cynulliad Cymru, Trysorlys EM ac Archwilydd Cyffredinol Cymru gan y PSCADCh neu ei (d)dirprwy enwebedig, fel sy'n ofynnol dan Managing Public Money.
- 3.46 Bydd manylion am dwyllwyr a nodwyd sy'n gweithio i Estyn, gan gynnwys unigolion sydd wedi gadael Estyn, yn cael eu cyflwyno i Swyddfa'r Cabinet er mwyn i holl adrannau'r Gwasanaeth Sifil allu defnyddio'r manylion wrth recriwtio staff.



Polisi gwrth-dwyll a gwrth-lwgrwobrwyo



## **Nodiadau'r siart llif ar gyfer ymateb i dwyll**

- 1 O'r cychwyn pan fydd unrhyw amheuaeth o dwyll, yr amcan fydd cyfyngu ar nifer y bobl sy'n gwybod am y twyll posibl er mwyn lleihau'r ymyrraeth bosibl â thystiolaeth a allai niweidio ar ganlyniad archwiliad. Am y rheswm hwn, dylid rhoi gwybod i'r Prif Swyddog Cyllid, Adnoddau Dynol a Chyfathrebu (PSCADCh) neu PAEM am unrhyw amheumon yn uniongyrchol, yn hytrach na thrwy reolwyr llinell (a allai ddechrau eu harchwiliad eu hunain). Bydd Estyn yn gwneud pob ymdrech i reoli ac arolygu'r ymateb i dwyll tybiedig gan ddefnyddio adnoddau mewnol, lle bo hynny'n bosibl. Caiff cymorth allanol ei ddefnyddio lle bo hynny'n briodol, ond caiff ei gydnabod na ellir sicrhau, er enghraifft, y bydd staff archwilio mewnol neu allanol (SAC) ar gael i helpu gydag unrhyw archwiliadau, yn enwedig ar gyfer y mater sydd angen camau gweithredu brys. Bydd staff sy'n gysylltiedig â chynnal archwiliadau yn cael eu briffio'n briodol.
- 2 Er mwyn sicrhau tryloywder a sicrhau partion allanol yr eir i'r afael â thwyll posibl yn briodol, caiff unrhyw amheumon y rhoddir gwybod amdanynt o'r tu allan i Estyn, neu sy'n enwi'r PSCADCh, PAEM neu Gadeirydd y Pwyllgor Craffu, eu cyfeirio at yr adran craffu mewnol.
- 3 Lle nad yw'r **Pennaeth Gwasanaethau Uniongyrchol ac Ymgysylltu â Rhanddeiliaid** yn gallu dirprwyo ar ran y PSCADCh, bydd y PSCADCh yn enwebu dirprwy arall addas sy'n gyfrifol am dderbyn adroddiadau am dwyll tybiedig yn ei (h)absenoldeb.
- 4 Caiff yr adran craffu mewnol wybod o fewn 24 awr o dderbyn yr adroddiad am yr amheumon er mwyn llywio gwaith craffu posibl yn y dyfodol (gan gynnwys cymorth posibl gyda'r archwiliad). Cynhelir ymgynghoriad pellach maes o law.
- 5 Gwneir pob ymdrech i'r PSCADCh a/neu PAEM ymgynghori â'r cadeirydd neu aelod annibynnol o'r Pwyllgor Craffu cyn ymgynghori'n ehangach a rhoi mesurau ar waith i fynd i'r afael â'r adroddiad ar amheumon o dwyll. Dylid cydnabod y gallai achlysuron godi pan fydd angen gwneud penderfyniadau/cymryd camau cyn ei bod yn bosibl trafod y mater gydag aelod o'r pwyllgor – yn yr amgylchiadau hyn, bydd o leiaf dau aelod o Fwrdd Gweithredol Estyn (gan gynnwys y PSCADCh a PAEM) yn cytuno ar y camau i'w cymryd.
- 6 Fel 5 uchod.
- 7 Bydd canllawiau ar gyfer y tîm archwilio, gan gynnwys cylch gorchwyl, yn cael eu dilyn trwy gydol y broses archwilio. Cyn gynted ag y bydd unrhyw archwiliad yn nodi achos posibl ar gyfer camau disgyblu a/neu gyfreithiol yn erbyn aelod staff, yna caiff y broses ddisgyblu ei mabwysiadu, gan gynnwys yr hawl i gael cynrychiolaeth gan yr undeb llafur.

## Adran 4: Polisi gwrth-lwgrwobrwyo

### Cyflwyniad

- 4.1 Mae'r polisi hwn yn ystyried y diweddariad i ddeddfwriaeth llwgrwobrwyo yn Neddf Llwgrwobrwyo 2010 a chod ymddygiad y gwasanaeth sifil.
- 4.2 Fel gweision sifil, dylai holl weithwyr Estyn fod yn ymwybodol o'r gwerthoedd craidd uniondeb a gonestrwydd a amlinellir yng nghod y gwasanaeth sifil, ac yn benodol, y gofyniad na ddylai gweision sifil dderbyn rhoddion na lletygarwch na derbyn buddion eraill gan rywun y gellir yn rhesymol ei weld yn tanseilio eich barn neu'ch uniondeb personol. Yn yr un modd, ni ddylem gael ein dylanwadu gan bwysau amhriodol gan rai eraill neu'r rhagolwg o gael mantais bersonol.
- 4.3 Mae Deddf Llwgrwobrwyo 2010 yn berthnasol i ddinasyddion y DU, trigolion ac endidau corfforedig yn y DU. Roedd y Ddeddf yn moderneiddio'r gyfraith ar lwgrwobrwyo ac yn creu troseddau ar gyfer llwgrwobrwyo unigolyn arall a **chael eich llwgrwobrwyo**. Yn gyffredinol iawn, diffinnir hyn fel cynnig i rywun (ac, yn fwy yn achos Estyn, rhywun yn derbyn) mantais ariannol neu fantais arall i annog yr unigolyn hwnnw i gyflawni ei swyddogaethau neu weithgareddau yn amhriodol, neu i wobrwyo'r unigolyn hwnnw am fod wedi gwneud hynny'n barod. Felly, gallai hyn gwmpasu ceisio dylanwadu ar rywun sy'n gwneud penderfyniadau yn hytrach na chan beth y gellir ei gynnig yn gyfreithlon fel rhan o broses dendro. Roedd y Ddeddf hefyd yn creu trosedd newydd mewn perthynas â sefydliadau sy'n methu ag atal unigolion sy'n gysylltiedig â nhw rhag llwgrwobrwyo ar eu rhan.
- 4.4 Mae Estyn yn cydnabod, yn ychwanegol at unrhyw gyhuddiadau troseddol yn deillio o weithredoedd llwgrwobrwyo penodol, y gall y drosedd hefyd niweidio ein henw da ac felly ein nod yw cyfyngu ar fod yn agored i lwgrwobrwyo drwy:
- amlinellu polisi gwrth-lwgrwobrwyo diamwys sy'n gymwys i holl staff Estyn a phawb sy'n gweithredu ar ein rhan
  - cyfleu'r polisi hwn i'r holl staff a'r rheini sy'n gweithredu ar ein rhan, a darparu addysg a hyfforddiant priodol
  - ei gwneud hi'n hawdd i staff roi gwybod am bryderon a'u hannog i fod yn wyliadwrus wrth helpu i warchod rhag llwgrwobrwyo
  - cynnal polisiâu a gweithdrefnau cadarn sy'n lleihau'r cyfle i gynnig neu dderbyn llwgrwobrwyon a chynyddu'r tebygolrwydd o ddod ag unrhyw weithredu o'r fath i'r golwg
  - pennu'n eglur y rhwymedigaeth i hunanadrodd am unrhyw achosion sy'n ymwneud ag Estyn neu sefydliad partner o dan y Ddeddf

### Y polisi

- 4.5 Ni fydd Estyn a'i staff:
- yn gwneud bygythiadau nac yn ildio i fygythiadau

- yn cytuno i dderbyn nac yn derbyn unrhyw beth y gallai trydydd parti gwybod, rhesymol ei weld naill ai fel:
  - cymhelliad i Estyn weithredu'n amhriodol
  - gwobr i Estyn am weithredu'n amhriodol
  - cynnig, addo neu roi (boed yn uniongyrchol neu'n anuniongyrchol) unrhyw beth y mae'n debygol y caiff ei weld yn achosi'r un peth mewn rhai eraill
- parhau i ddelio ag unrhyw sefydliad allanol lle mae amheuaeth resymol yn bodoli y gallai fod wedi cyflawni troseddau o dan y Ddeddf Llwgrwobrwyo

#### 4.6 Bydd Estyn a'i staff:

- yn cynnal y diwydrwydd dyladwy ar bartïon y mae gennym drefniadau busnes â hwy ac yn datgan yn glir ar gychwyn unrhyw fusnes o'r fath na fyddwn yn goddef unrhyw fath o lwgrwobrwyo
- yn gwneud hunanddatgeliad i reolwyr llinell pa bryd bynnag y bydd unrhyw un o'r farn fod sail resymol i gredu bod staff neu bartneriaid busnes wedi torri'r Ddeddf ac yn cydweithredu'n llawn ag unrhyw ymchwiliad sy'n dilyn.

### Ymrwymiad Estyn

- 4.7 Mae Bwrdd Strategaeth, tîm rheoli gweithredol a Phwyllgor Archwilio a Sicrwydd Risg Estyn yn cefnogi'n llawn gweithredu a gorfodi telerau'r polisi hwn ar draws y sefydliad.
- 4.8 Bydd y Pwyllgor Archwilio a Sicrwydd Risg yn nodi'n ffurfiol yr asesiadau risg a ddarperir ar faterion llwgrwobrwyo ac yn cadarnhau eu bodlonrwydd â'r broses flynyddol o adolygu risgiau ariannol a risgiau twyll.
- 4.9 Fel tystiolaeth o'r ymrwymiad i ganfod ac ymchwilio i lwgrwobrwyo yn ogystal â'i atal, bydd y Pwyllgor Archwilio a Sicrwydd Risg yn sicrhau ei fod yn cynnal sianelau priodol ar gyfer adrodd am ddigwyddiadau. Gellir gweld y rhain ym mholisi Estyn ar Chwythu'r Chwiban a chodi pryder.

### Cwmpas

- 4.10 Lle defnyddir y gair *staff* yn y polisi hwn, mae'n cynnwys yr holl unigolion sy'n gweithio i Estyn (cyfarwyddwyr anweithredol, secondeion, staff ar fenthyg a staff asiantaeth) a'r rhai a gyflogir gan bartïon wedi'u contractio i gyflwyno gwasanaethau ar ein rhan. Yn y cyd-destun hwn, mae'n ofynnol i'r holl staff gydymffurfio â'r polisi, y Ddeddf, cod y gwasanaeth sifil, a'r cyfreithiau llwgrwobrwyo a thwyll sydd mewn grym ym mha awdurdodaeth bynnag y maent yn gweithio ynddi.

### Hyfforddiant ac ymwybyddiaeth

- 4.11 Tynnir y polisi hwn i sylw staff yn flynyddol a chaiff ei gynnwys mewn deunydd ymsefydlu. Bydd y rhai yr ystyrir eu bod mewn swyddi risg uchel (sef: swyddogaethau caffael, cyllid ac adnoddau dynol) yn cael hyfforddiant priodol i adnabod a delio â sefyllfaoedd a ffynonellau llwgrwobrwyo posibl, a rhoddir adnoddau digonol iddynt i'w helpu i atal y sefyllfaoedd hyn rhag datblygu. Mae'r holl reolwyr ar draws Estyn yn gyfrifol am lunio a gorfodi gweithdrefnau i atal a chanfod

ffynonellau twyll a llwgrwobrwyo posibl yn eu maes gweithredu, gan gynnwys gweithdrefnau cadarn yn y canllawiau/cyfarwyddiadau gweithredu, yn enwedig mewn perthynas â phenodiadau caffael, cyllid a staffio.

#### **Adrodd ac adolygu**

- 4.12 Mae'r Cyfarwyddwr Gwasanaethau Corfforaethol wedi'i ddynodi i fonitro'r polisi a bydd yn cynnal (yn flynyddol o leiaf) sesiwn bwrpasol i ymdrin â thestunau twyll a llwgrwobrwyo.
- 4.13 Bydd y Cyfarwyddwr Gwasanaethau Corfforaethol yn adolygu'r mesurau rheoli ac adrodd a ddefnyddir er mwyn gwirio eu bod yn addas i'r diben, yn ystyried yr hyfforddiant a'r adnoddau a ddarparwyd, ac yn gweithio gyda'r archwilwyr mewnol i bennu cwmpas adolygiadau ac ymchwiliadau priodol. O hyn, bydd yn adrodd i'r Bwrdd Gweithredol ar ffurf asesiad risg. Yn ei dro, bydd y Bwrdd Gweithredol yn ystyried a yw'r broses hon yn darparu'r sicrwydd gofynnol.

#### **Esboniad pellach**

- 4.14 Nid yw'r polisi hwn yn anelu at wahardd y canlynol, ar yr amod eu bod yn rhesymol:
- y cynnig o letygarwch i gwsmeriaid/cyflenwyr/cysylltiadau allanol y gellir disgwyl yn rhesymol iddo gael ei gynnig yn ôl
  - cyflwyno rhoddion seremonïol a rhoddion marchnata symbolaidd
- 4.15 Disgwylir i'r holl reolwyr gydnabod goblygiadau'r polisi a therfynau eu disgrisiwn. Lle maent yn ystyried gweithredoedd a fyddai tu allan i weithdrefnau penodedig, rhaid cyflwyno achos busnes amddiffynadwy, wedi'i ddatgan yn glir (gan nodi risgiau gweithredoedd o'r fath) yn ysgrifenedig i'r Bwrdd Gweithredol.

## Atodiad 1: Deddf Twyll 2006

Bydd unigolyn yn euog o dwyll os yw'n torri unrhyw rai o adrannau'r Ddeddf a restrir isod (*sy'n darparu ar gyfer gwahanol ddulliau o droseddu*):

- adran 2 (twyll trwy gam-gynrychioli)
- adran 3 (twyll trwy fethu â datgelu gwybodaeth)
- adran 4 (twyll trwy gamddefnyddio eich swydd).

Mae unigolyn sy'n euog o dwyll yn agored i:

- yn dilyn collfarn ddiannod, carcharu am gyfnod nad yw'n hwy na 12 mis neu ddirwy nad yw'n fwy na'r uchafswm statudol (neu'r ddau);
- yn dilyn collfarn yn dilyn cyhuddiad, carcharu am gyfnod nad yw'n hwy na 10 mlynedd neu ddirwy (neu'r ddau).

### 2: Twyll trwy gam-gynrychioli

- Mae unigolyn yn torri'r adran hon os yw'n:
  - (a) twyllo rhywun mewn modd anonest, a
  - (b) thrwy dwyllo rhywun, yn bwriadu:
    - (i) cael budd ei hun neu gael budd i rywun arall, neu
    - (ii) achosi colled i rywun arall neu roi rhywun arall mewn perygl o golled.
- Mae cynrychiolaeth yn ffug os:
  - (a) yw'n anwir neu'n gamarweiniol, ac
  - (b) os yw'r unigolyn sy'n gwneud y gynrychiolaeth yn gwybod ei fod, neu y gallai fod, yn anwir neu'n gamarweiniol.
- Mae "cynrychiolaeth" yn golygu unrhyw gynrychioli ynghylch ffeithiau neu'r gyfraith, gan gynnwys cynrychiolaeth ynghylch cyflwr meddwl:
  - (a) yr unigolyn sy'n gwneud y gynrychiolaeth, neu
  - (b) unrhyw un arall.
- Gall cynrychiolaeth fod yn bendant neu'n ymhlyg.
- At ddibenion yr adran hon, gellir ystyried bod cynrychiolaeth wedi'i gwneud os caiff y gynrychiolaeth ei hun (neu unrhyw beth sy'n ei ymhlygu) ei chyflwyno ar unrhyw ffurf i unrhyw system neu ddyfais a luniwyd i dderbyn, cyfleu neu ymateb i gyfathrebiadau (gydag ymyrraeth ddynol neu beidio).

### 3: Twyll trwy fethu â datgelu gwybodaeth

- Mae unigolyn yn torri'r adran hon os yw'n:
  - (a) methu â datgelu gwybodaeth i unigolyn arall y mae dan ddyletswydd gyfreithiol i'w datgelu, mewn modd anonest, a
  - (b) thrwy fethu â datgelu'r wybodaeth, yn bwriadu:
    - (i) cael budd ei hun neu gael budd i rywun arall, neu
    - (ii) achosi colled i rywun arall neu roi rhywun arall mewn perygl o golled.

#### 4: Twyll trwy gamddefnyddio eich swydd

- Mae unigolyn yn torri'r adran hon os yw'n:
  - (a) dal swydd lle y disgwylir iddo/iddo ddiogelu, neu beidio â gweithredu yn erbyn, buddiannau ariannol unigolyn arall,
  - (b) camddefnyddio'r swydd honno mewn modd anonest; a
  - (c) thrwy gamddefnyddio'r swydd honno, yn bwriadu:
    - (i) cael budd ei hun neu gael budd i rywun arall, neu
    - (ii) achosi colled i rywun arall neu roi rhywun arall mewn perygl o golled.
- Gellir ystyried bod unigolion wedi camddefnyddio ei swydd hyd yn oed os oedd ei ymddygiad yn cynnwys esgeulustra, yn hytrach na gweithred.

## Atodiad 2: Twyll tybiedig – ffurflen datgelu Estyn

Enw'r unigolyn neu'r sefydliad dan amheuaeth neu yr effeithir arno	
Rhif cyfeirnod (i'w roi gan y Cyfarwyddwr Gwasanaethau Corfforaethol neu ei ddirprwy/dirprwy)	

**Os ydych wedi cael gwybodaeth gan drydydd parti am dwyll tybiedig, llenwch yr adran hon:**

Enw'r trydydd parti	
Manylion am sut y gwnaeth ef/hi gysylltu (galwad ffôn, nodyn ac ati). Atodwch y copi gwreiddiol o unrhyw ohebiaeth ysgrifenedig a dderbyniwyd.	
Dyddiad derbyn yr honiad	
A ddatganwyd unrhyw fudd gan y trydydd parti yn y mater, neu a yw unrhyw fudd yn hysbys	

### Manylion y twyll honedig:

Disgrifiad o'r twyll neu'r ddichell honedig.	
Pa bryd y daethoch yn ymwybodol gyntaf fod rhywbeth o'i le?	
Cyfnod amser y digwyddodd y twyll honedig ynddo	
Unrhyw gamau a gymerwyd hyd yn hyn	
Manylion unrhyw waith papur perthnasol sy'n cyd-fynd â'r adroddiad hwn	

### Manylion yr unigolyn sy'n rhoi gwybod am yr honiad:

Tystiaf fod y wybodaeth yn y datgeliad hwn yn gywir.	
Llofnod:	Dyddiad:
Enw:	
Swydd (os yw'n briodol):	
Cyfeiriad e-bost:	
Rhif(au) ffôn:	



### Atodiad 3: Arweiniad cyffredinol ar atal twyll yn Estyn

A3.1 Dylid defnyddio rheoliadau mewnol i atal a chanfod twyll. Elfen bwysig o'r fframwaith rheolaeth yw darparu arweiniad clir ar bolisiau a gweithdrefnau. Mae'r canlynol yn cynnwys ystod o reoliadau a ddefnyddir gan Estyn:

- a. **Arwahanu dyletswyddau** – er mwyn osgoi achosion o fuddiannau sy'n gwrthdaro neu gyfleoedd i gamddefnyddio swyddi. Mae hyn yn sicrhau nad yw'r un aelod o staff yn gyfrifol am ymgymryd â swyddogaethau allweddol a'r rheoliadau dros broses, ee ni ddylai'r unigolyn sy'n derbyn nwyddau awdurdodi'r taliad.
- b. **Diogelwch ffisegol** – mesurau ataliol er mwyn rheoli neu fonitro mynediad at asedau, dogfennau neu systemau TG er mwyn sicrhau nad oes unrhyw ddefnydd anawdurdodedig, colled neu ddifrod.
- c. **Goruchwyllo a gwirio allbynnau** - gwiriadau gan reolwyr er mwyn sicrhau bod staff ar bob lefel yn perfformio er mwyn bodloni safonau, ac yn unol â chyfarwyddiadau a pholisiau. Gallai hapwiriadau fod yn ddefnyddiol.
- ch. **Arfarnu polisiau a gweithgareddau atal twyll** – caiff y rhain eu cyflawni gan reolwyr y gweithrediad, ond byddant fel arfer yn fwy effeithiol pan gânt eu cyflawni gan unigolyn/tîm annibynnol.
- d. **Staffio** – cylchdroi staff mewn swyddi sensitif neu swyddi sy'n agored i niwed, lle gall hyn helpu i atal neu ganfod cydgyngllwynio neu dwyll. Gallai enghraifft o swydd debyg fod yn un sy'n cynnwys ymgysylltiad â chontractwyr, yn enwedig os yw caffaeliad anghystaddeuol yn gysylltiedig ag ef.
- dd. **Cyfrifo asedau** – gwiriadau trylwyr er mwyn sicrhau bod cofrestrau asedau wedi'u diweddarau gyda hapwiriadau ar asedau corfforol.
- e. **Rheoliadau cyllidebol a rheoliadau ariannol eraill** – defnyddio cyfyngiadau dirprwyedig a rheoliadau eraill er mwyn sicrhau bod gwariant yn cael ei gymeradwyo'n gywir a bod y rheolwr cyfrifol yn cyfrif amdano.
- f. **Cofnodion** – cadw dogfennau'n unol â'r cyfnod cadw cytûn.
- ff. **Sicrwydd Craffu** – Datganiadau Sicrwydd Blyneddol sy'n cael eu cwblhau gan reolwyr ac archwilwyr mewnol Estyn.
- g. **Cyfranogi yn y Fenter Twyll Genedlaethol** - ymarferiad paru data sy'n helpu canfod ac atal twyll a gordaliadau o bwrs y wlad ledled y DU.

## Atodiad 4: Y posibilrwydd o dwyll yn Estyn

A4.1 Mae Estyn yn cydnabod posibilrwydd:

- a. **twyll mewnol** - sy'n cael ei gyflawni gan aelod o'r staff, neu rywun sy'n gwasanaethu ar un o bwyllgorau neu fyrddau Estyn;
- b. **twyll allanol** – sy'n cael ei gyflawni gan rywun sy'n darparu nwyddau neu wasanaethau i Estyn, neu gan rywun sydd â contract arall ag Estyn; a
- c. **thwyll cydgynllwyngar** – sy'n cael ei gyflawni gan nifer o bobl y tu mewn a thu allan i Estyn.

A4.2 Gall twyll gael ei ymgeisio neu ei gyflawni mewn sawl ffordd. Mae'r rhain yn cynnwys:

- a. **lladrad** – meddu eiddo mewn modd anonest e.e. arian parod, sieciau, offer neu eiddo arall;
- b. **dichell** – fel arfer, trwy ffugio hawliadau neu ddogfennau e.e. ar gyfer goramser/oriau hyblyg, costau teithio neu gynhaliaeth;
- c. **defnyddio eiddo neu wasanaethau y mae Estyn wedi talu amdanynt heb awdurdod**, er enghraifft, defnydd sylweddol ac anawdurdodedig o ffonau, cyfrifiaduron, cysylltiadau â'r rhyngwyd, offer swyddfa ac ati, at ddibenion personol;
- ch. **anghysonderau wrth dendro, cyflenwi neu brisio eiddo, nwyddau neu wasanaethau**, er enghraifft, cael budd o brynu, gwerthu neu brydlesu tir, eiddo, gwasanaethau adeiladu neu nwyddau, neu roi gwasanaethau ymgynghori neu broffesiynol ar gcontract, heb ymlynu wrth weithdrefnau caffael cytûn, datganiadau cywir sy'n ymwneud â buddiannau sy'n gwrthdaro, nac ystyried gwerth y farchnad a/neu werth am arian;
- d. **anghysonderau mewn taliadau i gyrff neu unigolion**, er enghraifft, ffugio gwybodaeth ar adroddiadau ariannol neu awdurdodiadau talu e.e. ar gyfer taliadau i gyflenwyr a staff; a
- dd. **llygredigaeth a llwgrwobrwyath**, er enghraifft, derbyn neu dalu arian, neu dderbyn neu roi unrhyw fantais ariannol arall, fel cymhelliant i ddyfarnu contractau neu ffugio adroddiadau arolygu (Gweler Deddf Llwgrwobrwyo 2010 i gael mwy o fanylion).