



Arolygiaeth Ei Mawrhydi dros Addysg a Hyfforddiant yng Nghymru  
Her Majesty's Inspectorate for Education and Training in Wales

# **Polisi a Gweithdrefnau Estyn**

**ar gyfer**

**diogelu**

**2016**

**Diben Estyn yw arolygu ansawdd a safonau mewn addysg a hyfforddiant yng Nghymru. Mae Estyn yn gyfrifol am arolygu:**

- ▲ ysgolion a safleoedd meithrin a gynhelir gan, neu sy'n cael arian gan awdurdodau lleol
- ▲ ysgolion cynradd
- ▲ ysgolion uwchradd
- ▲ ysgolion pob oed
- ▲ ysgolion arbennig
- ▲ unedau cyfeirio disgyblion
- ▲ ysgolion annibynnol
- ▲ addysg bellach;
- ▲ dysgu oedolion yn y gymuned
- ▲ gwasanaethau addysg awdurdodau lleol ar gyfer plant a phobl ifanc
- ▲ addysg a hyfforddiant athrawon
- ▲ Cymraeg i oedolion
- ▲ dysgu yn y gwaith
- ▲ dysgu yn y sector cyfiawnder

Mae Estyn hefyd:

- ▲ yn rhoi cyngor ar ansawdd a safonau mewn addysg a hyfforddiant yng Nghymru i Gynulliad Cenedlaethol Cymru ac eraill
- ▲ yn cyhoeddi achosion o arfer dda yn seiliedig ar dystiolaeth arolygu

Cymerwyd pob rhagofal posibl i sicrhau bod y wybodaeth yn y ddogfen hon yn gywir adeg ei chyhoeddi. Dylid cyfeirio unrhyw ymholiadau neu sylwadau ynglŷn â'r ddogfen/cyhoeddiad hwn at:

Yr Adran Gyhoeddiadau

Estyn

Llys Angor

Heol Keen

Caerdydd

CF24 5JW neu drwy anfon e-bost at [cyhoeddiadau@estyn.llyw.cymru](mailto:cyhoeddiadau@estyn.llyw.cymru)

Mae'r cyhoeddiad hwn a chyhoeddiadau eraill gan Estyn ar gael ar ein gwefan:

[www.estyn.llyw.cymru](http://www.estyn.llyw.cymru)

**Cyfieithwyd y ddogfen hon gan Trosol (Saesneg i Gymraeg).**

**© Hawlfraint y Goron 2016: Gellir aildefnyddio'r adroddiad hwn yn ddi-dâl mewn unrhyw fformat neu gyfrwng ar yr amod y caiff ei aildefnyddio'n gywir ac na chaiff ei ddefnyddio mewn cyd-destun camarweiniol. Rhaid cydnabod y deunydd fel hawlfraint y Goron a rhaid nodi teitl yr adroddiad penodol.**

## Taflen wybodaeth

Blwch wybodaeth

I gael mwy o gyngor, cysylltwch â: Swyddog Diogelu Estyn ar 02920 446482 neu [safeguarding@estyn.gov.wales](mailto:safeguarding@estyn.gov.wales)

Dyddiad adolygu arfaethedig: Haf 2017

### Rheolaeth fersiwn

Dogfen fersiwn	Awdur	Dyddiad cyhoeddi	Newidiadau a wnaed
1.0	Gerard E Kerlake	15 Mawrth 2013	Diweddariad i'r polisi diogelu y cytunwyd arno'n flaenorol, er mwyn adlewyrchu newidiadau rheoli mewnol yn Estyn a newidiadau sy'n deillio o Ddeddf Rhyddidau 2012
1.1	Gerard E Kerlake	Ionawr 2015	Mân ddiweddariadau, yn egluro rôl y swyddog diogelu yn rhoi cyngor i staff Estyn.
1.2	Gerard E Kerlake	Awst 2016	Mân ddiweddariadau, diweddaru'r wybodaeth gyswllt

Dylid cyfeirio unrhyw ymholiadau neu sylwadau ynghylch y polisi hwn at:

Swyddog Diogelu  
Estyn  
Llys Angor  
Heol Keen  
Caerdydd  
CF24 5JW neu trwy e-bost at [safeguarding@estyn.gov.wales](mailto:safeguarding@estyn.gov.wales)

Mae'r cyhoeddiad hwn a chyhoeddiadau eraill Estyn ar gael ar ein gwefan:

[www.estyn.llyw.cymru](http://www.estyn.llyw.cymru)

**Cyfieithwyd y ddogfen hon gan Trosol (Saesneg i Gymraeg).**

### Asesiad Effaith Cydraddoldeb

Yn unol ag Arweiniad Asesiad Effaith Cydraddoldeb 2012 Estyn, cynhaliwyd asesiad effaith sgrinio cychwynnol ac ni ystyrir bod y polisi hwn yn cael effaith andwyol ar sail anabledd, rhyw na hil.

<a href="#"><u>Cyflwyniad</u></a>	1
<a href="#"><u>Beth yw ein hegwyddorion?</u></a>	2
<a href="#"><u>Beth yw ein polisi?</u></a>	3
<a href="#"><u>Beth y mae angen i mi ei wneud?</u></a>	4
<a href="#"><u>Arweiniad ar y weithdrefn i'w dilyn os caiff cam-drin neu esgeulustod eu honni neu eu drwgdybio, neu os canfyddir arferion gwaith anniogel</u></a>	4
Yn y swyddfa neu wrth weithio gartref	4
Wrth gynnal arolygiad	5
Wrth weithio gydag arolygiaethau eraill	5
Pan wneir datgeliad i'r tîm arolygu	6
<a href="#"><u>Atodiad 1: Siart llif camau diogelu ar gyfer arolygwyr</u></a>	7
<a href="#"><u>Atodiad 2: Sut mae Estyn yn cyflawni ei gyfrifoldebau dros ddiogelu?</u></a>	8
Swyddogion Cyfrifol	8
Rôl y Swyddog Diogelu Arweiniol	8
<a href="#"><u>Atodiad 3: Diffiniadau</u></a>	10
Beth yw diogelu?	10
Beth yw plentyn?	10
Beth yw oedolyn sy'n agored i niwed?	10
Beth yw'r peryglon diogelu i blant?	11
<a href="#"><u>Atodiad 4: Llenyddiaeth bellach</u></a>	12
<a href="#"><u>Atodiad 5: Ffurflen Cyswllt Cychwynnol</u></a>	13
<a href="#"><u>Atodiad 6: Manylion cysylltu ar gyfer pob atgyfeiriad</u></a>	15
Manylion cyswllt swyddogion diogelu dynodedig Estyn	15
Rhifau ffôn swyddogion ar ddyletswydd y gwasanaethau cymdeithasol ar gyfer atgyfeiriadau diogelwch i blant neu oedolion sy'n agored i niwed	15
Manylion cyswllt AGGCC	17

## Cyflwyniad

Mae'r polisi hwn a'r gweithdrefnau ac arweiniad cysylltiedig yn darparu cyngor cyson ar ymdrin â phroblemau diogelu posibl.

Mae'r polisi hwn a'r gweithdrefnau ac arweiniad cysylltiedig yn berthnasol i:

- bob aelod staff (gan gynnwys rhai sydd ar secondiad) ac arolygwyr sy'n cael eu cyflogi'n uniongyrchol gan Estyn
- Arolygwyr Ychwanegol
- Arolygwyr Cymheiriaid
- Arolygwyr Cofrestredig, Arolygwyr Tîm ac Arolygwyr Lleyg

Dylai Arolygwyr Cofnodol neu Arolygwyr Cofrestredig sicrhau bod darparwyr addysg a hyfforddiant yn ymwybodol o'r ddogfen hon cyn pob arolygiad.

Er rhyddineb, pan gyfeirir at 'Arolygwyr' drwy gydol y ddogfen hon, mae hyn yn cyfeirio at bob un o Arolygwyr Estyn, a restrir uchod.

## Beth yw ein hegwyddorion?

Mae Estyn yn ymrwymedig i gynnal diogelwch a lles pobl ifanc ac oedolion sy'n agored i niwed, felly rydym yn wylidwrus ym mhob agwedd ar ein gwaith. Mae gan bob Arolygydd ddyletswydd i roi gwybod am unrhyw ddatgeliadau neu bryderon sydd ganddynt. Mae'r Polisi hwn yn amlinellu'r gweithdrefnau y dylai staff Estyn eu dilyn wrth roi gwybod am unrhyw gyfryw bryderon.

### Egwyddorion allweddol

Mae'r egwyddorion allweddol sy'n tanategu'r Polisi Diogelu hwn a'r arweiniad ar gyfer diogelu plant ac oedolion sy'n agored i niwed wedi'u cynnwys yn Neddf Hawliau Dynol 1998 a Deddf Plant 2004. Cânt eu hesbonio yn y dogfennau 'Diogelu Plant: Gweithio gyda'n Gilydd o dan Ddeddf Plant 2004', 'Confensiwn y Cenhedloedd Unedig ar Hawliau'r Plentyn', y mae'r Deyrnas Unedig wedi'i lofnodi, ac 'Mewn Dwylo Diogel: rhoi gweithdrefnau amddiffyn oedolion ar waith yng Nghymru'.

Gweler Atodiad 3 am ddiffiniadau 'plant' ac 'oedolion sy'n agored i niwed'.

### Plant

Mae pob plentyn yn haeddu'r cyfle i gyflawni ei lawn botensial. Dylent allu:

- Bod mor iach â phosibl, yn gorfforol ac yn feddyliol
- Manteisio i'r eithaf ar gyfleoedd addysg o ansawdd da
- Byw mewn amgylchedd diogel a chael eu hamddiffyn rhag niwed
- Cael profiad o les emosiynol
- Teimlo eu bod yn cael eu caru a'u gwerthfawrogi, a'u bod yn cael eu cefnogi gan rwydwaith o gydberthnasau dibynadwy a chariadus
- Dod i ofalu am eu hunain yn gymwys ac ymdopi â bywyd bob dydd
- Bod â hunanddelwedd gadarnhaol ac ymdeimlad sicr o'u hunaniaeth, gan gynnwys eu hunaniaeth ddiwylliannol a hiliol
- Datblygu medrau rhyngpersonol da a hyder mewn sefyllfaoedd cyhoeddus

Dylai pob aelod staff sy'n gweithio gyda phlant:

- Drin lles plant â'r pwys mwyaf
- Bod yn effro i arwyddion posibl o gam-drin ac esgeulustod
- Bod yn effro i'r peryglon y gall camdrinwyr unigol, neu gamdrinwyr posibl, fygwth ar blant
- Bod yn ymwybodol o effeithiau cam-drin ac esgeulustod ar blant
- Cyfrannu at bob cam o'r broses ddiogelu, yn ôl yr angen

### Oedolion sy'n Agored i Niwed

Mae gan bob oedolyn a all fod yn agored i gam-drin yr hawl i gael ei amddiffyn rhag cam-drin hefyd, ac i gael cymorth wrth geisio triniaeth ac iawn os ydynt wedi cael eu cam-drin.

## Beth yw ein polisi?

**Ym mhob agwedd ar waith Estyn, rhaid rhoi anghenion, buddiannau a lles plant, pobl ifanc ac oedolion sy'n agored i niwed uwchlaw anghenion a buddiannau pawb arall. Gan hynny, rhaid i'r Polisi hwn a'r arweiniad sydd wedi'i gynnwys ynddi gael blaenoriaeth dros bob polisi ac arweiniad arall. Trwy gydol yr arweiniad hwn a thrwy hyfforddiant priodol, byddwn yn codi ymwybyddiaeth ein staff o gam-drin posibl, esgeulustod ac arfer gwaith anniogel yn y lleoliadau rydym yn eu harolygu ac mewn lleoliadau eraill rydym yn ymweld â nhw.**

Er mwyn rhoi'r Polisi hwn ar waith byddwn:

- Yn sicrhau bod pob aelod staff, gan gynnwys pob Arolygydd, yn cael eu penodi yn dilyn gweithdrefnau recriwtio diogel priodol a chaeth
- Yn sicrhau, trwy hyfforddi a datblygu, bod pob aelod staff yn ymwybodol o'r angen i ddiogelu plant, pobl ifanc ac oedolion sy'n agored i niwed ac yn gyfarwydd â'r gweithdrefnau i'w dilyn pan fydd ganddynt bryderon
- Yn dilyn gweithdrefnau diogelu y cytunwyd arnynt yn lleol ac yn meithrin cysylltiadau â Byrddau Ardal Diogelu Plant (BADP), Byrddau Lleol Diogelu Plant (BLIDP) a Phwyllgorau Ardal Amddiffyn Oedolion (PAAO)
- Yn sicrhau bod staff yn cymryd camau pendant i ymateb i honiadau, amheuon neu achosion o gam-drin
- Yn arfarnu pa mor dda y mae darparwyr addysg a lleoliadau hyfforddi yn cyflawni eu cyfrifoldebau mewn modd sy'n diogelu plant a phobl ifanc
- Yn arfarnu pa mor dda y mae gan ddarparwyr addysg a hyfforddiant weithdrefnau diogelu priodol ar waith ar gyfer plant a bod y rhain wedi'u cysylltu neu eu cynnwys mewn gweithdrefnau amlasiantaeth cytûn lleol
- Yn gweithio'n weithredol ag asiantaethau eraill i ymateb i fentrau cenedlaethol a lleol ac i ddatblygu strategaethau sydd wedi'u llunio i atal a/neu leihau'r perygl rhag i gam-drin ddigwydd

## **Beth y mae angen i mi ei wneud?**

### **Gweler y siart llif a nodir isod yn Atodiad 1**

Mae gan bob Arolygydd ddyletswydd i roi gwybod am unrhyw ddatgeliadau neu bryderon sydd ganddynt ynghylch diogelwch a lles plant ac oedolion sy'n agored i niwed. Er mwyn rheoli hyn mewn modd cyfrifol, mae gan Estyn Swyddog Arweiniol a Dirprwy penodedig sy'n gyfrifol am ddiogelu, yn ogystal â chymorth clercaidd a gweinyddol dynodedig. Dylid cyfeirio materion yn ymwneud â diogelu at y Swyddog Arweiniol neu'r Dirprwy bob tro. Os nad yw'r un ohonynt ar gael, cysylltwch â'r Swyddog Gweinyddol Dynodedig neu, os yw'n fater yn ymwneud ag un o gyflogeion Estyn, Uwch Reolwr. Er hwylustod, mae'r polisi hwn yn cyfeirio at y Swyddog Diogelu drwyddi draw yn hytrach na'r Swyddog Arweiniol, y Dirprwy neu, os nad ydynt ar gael, y Swyddog Gweinyddol Dynodedig.

## **Arweiniad ar y weithdrefn i'w dilyn os caiff cam-drin neu esgeulustod eu honni neu eu drwgdybio, neu os canfyddir arferion gwaith anniogel**

Mae gan bob un o aelodau staff Estyn, gan gynnwys staff gweinyddol a chlercaidd dros dro a phob Arolygydd, ddyletswydd i roi gwybod am unrhyw bryderon. Dylai pob aelod staff ac Arolygydd gyfeirio unrhyw bryderon at Swyddog Diogelu Estyn bob tro. Yn dilyn datgeliad, dylai staff bob amser gofnodi'r holl fanylion perthnasol ar ffurflen cyswllt cychwynnol diogelu Estyn. Cyn rhannu unrhyw wybodaeth gyda swyddog diogelu'r darparwr, dylai Arolygwyr ofyn i'r swyddog diogelu gadarnhau pa wybodaeth y dylid ei rhannu, os o gwbl, a chyda phwy. Mewn achosion o gamymddwyn proffesiynol honedig er enghraifft, dylai swyddog diogelu Estyn fel arfer ofyn i wasanaethau cymdeithasol yr awdurdod lleol neu'r heddlu am gyngor ar hyn, i lywio'r penderfyniad. Nid rôl staff nac Arolygwyr Estyn yw ymchwilio na chwilio am dystiolaeth o faterion yn ymwneud â phryderon diogelu ac ni ddylent geisio gwneud hynny.

## **Yn y swyddfa neu wrth weithio gartref**

Os bydd un o aelodau staff Estyn (gan gynnwys Arolygydd) yn derbyn unrhyw gyfathrebiad (llythyr, neges e-bost neu alwad ffôn) a all fod â goblygiadau ar gyfer diogelu, dylid ei gyfeirio at Swyddog Diogelu Estyn a chofnodi'r manylion ar y Ffurflen Cyswllt Cychwynnol.

Wrth dderbyn galwad ffôn, dylid dilyn y gweithdrefnau arferol ar gyfer cofnodi enw a manylion cyswllt y sawl sy'n ffonio. Dylai'r unigolyn sy'n derbyn yr alwad sicrhau'r sawl sy'n galw y caiff yr alwad ffôn ei dilyn i fyny. Ar ddiwedd yr alwad, cysylltwch â Swyddog Diogelu Estyn ar unwaith.

Dylid cofnodi manylion y llythyr, y neges e-bost neu'r alwad ffôn ac unrhyw gamau dilynol ar bob cam ar Ffurflen Cyswllt Cychwynnol Estyn. Mae copïau ohoni ar gael yn Atodiad 1, ar hafan Sharepoint, ac ar wefan Estyn.



Nid oes unrhyw gyfyngiadau cyfreithiol na moesegol o ran rhannu gwybodaeth o fewn Estyn nac ag asiantaethau eraill, os yw at ddibenion diogelu. Yn gyffredinol, ni fydd y gyfraith yn eich atal rhag rhannu gwybodaeth ag ymarferwyr eraill:

- Os yw'r rhai sy'n debygol o gael eu heffeithio yn rhoi eu caniatâd
- Os yw budd y cyhoedd o ran diogelu'r unigolyn yn bwysicach na'r angen i gadw'r wybodaeth yn gyfrinachol
- Os oes angen datgelu dan orchymyn llys neu rwymedigaeth gyfreithiol arall

### **Wrth gynnal arolygiad**

Ym mhob achos pan fydd gan Arolygydd Estyn unrhyw amheuaeth neu pan fydd yn derbyn honiad o gam-drin, gweithredoedd neu ymddygiad amhriodol gan weithiwr proffesiynol, neu ofal amhriodol neu esgeuluso plentyn neu oedolyn sy'n agored i niwed, rhaid iddo gymryd camau ar unwaith. Wrth gynnal arolygiad, dylai'r Arolygydd sy'n ymdrin â'r mater roi gwybod i'r Arolygydd Cofnodol ym mhob achos (ac eithrio pan fydd yr honiad yn ymwneud â'r Arolygydd Cofnodol).

Ym mhob achos, mae'r Arolygydd Cofnodol yn gyfrifol am:

- Sicrhau y gwneir cofnod o'r mater diogelu, gan ddefnyddio Ffurflen Cyswllt Cychwynnol Estyn (mae'r templed ar gael yn Atodiad 1, ar hafan Sharepoint, ac ar wefan Estyn)
- Rhoi gwybod i Swyddog Diogelu Estyn am y mater
- Dilyn unrhyw gyngor gan swyddog diogelu Estyn ynghylch rhoi gwybod i swyddog diogelu'r darparwyr y gwneir atgyfeiriad, lle y bo hynny'n briodol
- Anfon y Ffurflen Cyswllt Cychwynnol wedi'i llenwi at y Swyddog Diogelu ar gyfer cofnod diogelu Estyn

Os yr Arolygydd Cofnodol yw testun yr honiad, yr Arolygydd sy'n codi'r mater sy'n gyfrifol am ddilyn y broses uchod, gan gynnwys rhoi gwybod i Swyddog Diogelu Estyn ar unwaith. Ceir manylion y rhifau ffôn a'r cyfeiriadau e-bost perthnasol yn Atodiad 2. Rhaid i'r Swyddog Diogelu wneud yr atgyfeiriad angenrheidiol a rhoi gwybod i Uwch Reolwyr Estyn ar unwaith.

Os Swyddog Diogelu Arweiniol Dynodedig Estyn yw testun y gweithdrefnau uchod, dylid rhoi gwybod i'r Dirprwy Swyddog Diogelu yn lle hynny.

### **Wrth weithio gydag arolygiaethau eraill**

Os Estyn yw'r arolygiaeth arweiniol ar gyfer tîm arolygu aml-ddisgyblaethol, dilynr Polisi Diogelu Estyn. Bydd yr Arolygydd Cofnodol yn rhoi copi o Bolisi a gweithdrefnau diogelu Estyn i bob aelod arall o'r tîm fel rhan o'u cyfarwyddyd cychwynnol cyn iddynt ymuno â'r tîm. Disgwylir i'r arolygwyr hynny o arolygiaethau eraill weithio o fewn y gweithdrefnau hyn.

Os bydd un o Arolygwyr Estyn yn gweithio fel rhan o dîm amlasiantaeth, ac nid Estyn yw'r arolygiaeth arweiniol, bydd Arolygydd Estyn yn dilyn gweithdrefnau diogelu'r arolygiaeth arweiniol honno, oni bai y byddai gwneud hynny'n achosi oedi o ran

atgyfeirio i'r gwasanaethau cymdeithasol neu'r heddlu ac yn rhoi plentyn mewn perygl o niwed pellach. Hefyd, bydd yr Arolygydd yn rhoi gwybod i Swyddog Diogelu Estyn ac yn cofnodi'r manylion ar Ffurflen Cyswllt Cychwynnol Estyn. Bydd Swyddog Diogelu Estyn yn ysgrifennu at yr arolygiaeth arweiniol er mwyn sicrhau bod yr atgyfeiriad wedi'i ddilyn i fyny ac i ganfod a oes angen i Estyn gymryd camau pellach ai peidio.

### **Pan wneir datgeliad i'r tîm arolygu**

Os gwneir y datgeliad gan blentyn neu oedolyn sy'n agored i niwed, rhaid cofnodi'r manylion ar unwaith a'u hanfon at Swyddog Diogelu Estyn. Wrth ymateb i'r unigolyn sy'n gwneud y datgeliad:

- Peidiwch ag addo cyfrinachedd, ond esboniwch eich bod yn gorfod anfon y wybodaeth hon ymlaen
- Gwrandewch yn ofalus ac yn llawn cydymdeimlad
- Ceisiwch help gan staff meddygol, y gwasanaethau cymdeithasol neu'r heddlu os oes risg uniongyrchol
- Cadarnhewch yr hyn sydd wedi digwydd ond ceisiwch ofyn cyn lleied â phosibl o gwestiynau

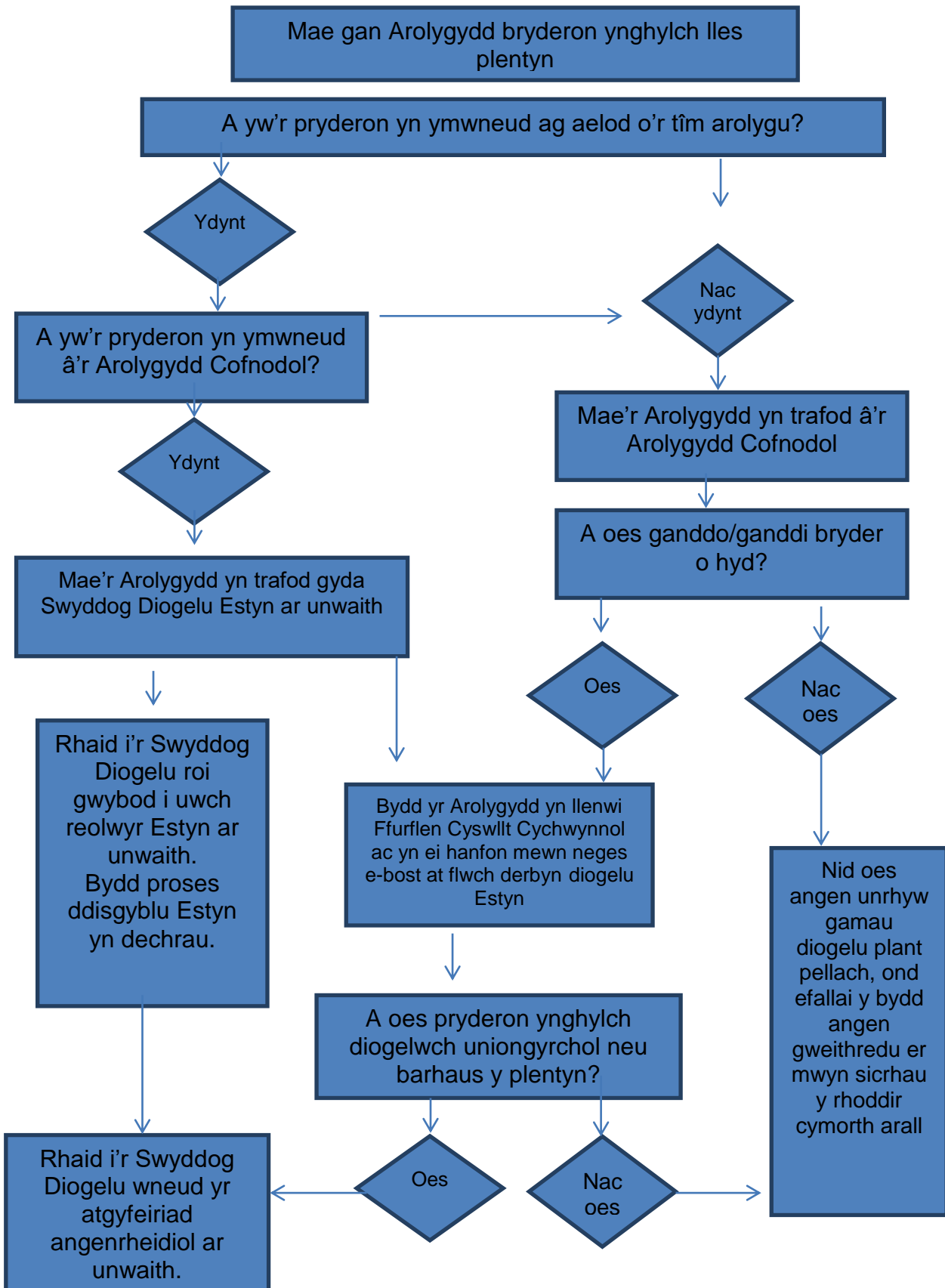
### **Wrth roi gwybod i'r darparwr am ddatgeliad:**

- Ceisiwch gyngor gan Swyddog Diogelu Estyn
- Yn dilyn cyngor Swyddog Diogelu Estyn, dywedwch wrth y darparwr fod datgeliad wedi'i wneud i'r tîm a'i fod yn cael ei atgyfeirio, lle y bo hynny'n briodol
- Rhannwch fanylion sylfaenol am y datgeliad yn unig
- Dywedwch wrth y darparwr am natur gyffredinol y broblem, er enghraifft, ei bod yn cyfeirio at fwlio
- Peidiwch â mynd ynghlwm wrth ymchwilio i'r mater

### **Er mwyn atgyfeirio i'r awdurdod priodol, bydd Swyddog Diogelu Estyn:**

- Yn gwirio bod manylion am y datgeliad wedi'u cofnodi'n briodol ar Ffurflen Cyswllt Cychwynnol Estyn
- Yn atgyfeirio'r mater i'r BLIDP perthnasol, yr heddlu neu'r adran gwasanaethau cymdeithasol
- Yn llwytho'r Ffurflen Cyswllt Cychwynnol i fyny i gofnod diogelu Estyn
- Yn monitro'r camau gweithredu dilynol a gymerir o ganlyniad i'r atgyfeiriad

## Atodiad 1: Siart llif camau gweithredu diogelu ar gyfer arolygwyr



## **Atodiad 2: Sut mae Estyn yn cyflawni ei gyfrifoldebau dros ddiogelu**

### **Swyddogion cyfrifol**

Er mwyn sicrhau bod Estyn yn cyflawni ei gyfrifoldebau'n briodol, mae ganddo:

- Gyfarwyddwr dynodedig, sy'n gyfrifol am oruchwylio pob agwedd ar ddiogelu o fewn Estyn yn strategol
- Cyfarwyddwr Cynorthwyol dynodedig â chyfrifoldeb rheolwr llinell, a chyfrifoldebau adrodd rheolaethol dros ddiogelu
- Swyddog Arweiniol â chyfrifoldebau rheoli gweithredol dros ddiogelu, gan gynnwys ymdrin â datgeliadau ac atgyfeiriadau, rhoi cyngor ac arweiniad i AEM o ran ymdrin â datgeliadau ac atgyfeiriadau, a goruchwylio cyngor ac arweiniad ar arolygu diogelu
- Dirprwy Swyddog Arweiniol i gynorthwyo'r Swyddog Arweiniol i gyflawni ei (d)dyletswyddau
- Swyddog Arweiniol Adnoddau Dynol dynodedig i oruchwylio pob swyddogaeth recriwtio ac adnoddau dynol sy'n berthnasol i gyfrifoldebau diogelu Estyn fel cyflogwr, gan gynnwys y rhai sy'n ymwneud â phenodi rhai ar secondiad i Estyn, cymeradwyo contractwyr ac Arolygwyr Ychwanegol, ac Arolygwyr Cymheiriaid
- Cymorth gweinyddol dynodedig i swyddogion diogelu Estyn, sydd hefyd yn gallu anfon atgyfeiriadau at y swyddog priodol ar ran cyflogaion eraill Estyn
- Gweithgor diogelu o fewn Estyn i roi arweiniad a goruchwyliaeth

### **Rôl y Swyddog Diogelu Arweiniol**

Bydd y Swyddog Diogelu Arweiniol:

#### **Arweinyddiaeth**

- Yn darparu arweinyddiaeth a chyngor ar draws Estyn yn ymwneud â phob agwedd ar ddiogelu
- Yn ymddwyn fel y cysylltbwynt cyntaf yn Estyn o ran datgeliadau ac atgyfeiriadau diogelu i aelodau staff Estyn a chyrff allanol
- Yn rhoi cyngor a diweddariadau rheolaidd i uwch reolwyr ar faterion diogelu (gan gynnwys ymholiadau yn ymwneud ag arolygu diogelu) a'u goblygiadau ar gyfer hyfforddi arolygwyr ac aelodau staff eraill yn barhaus
- Yn adrodd ar wybodaeth am y materion sy'n cael eu codi gan gysylltiadau allanol, gan fod llawer o'r materion a godir gan rieni yn ymwneud â'r modd y maen nhw a'u plant yn cael eu trin gan bennaethiaid, llywodraethwyr a staff eraill ysgolion
- Yn cydweithio â'r Cyfarwyddwr Cynorthwyol a'r Dirprwy Swyddog Diogelu perthnasol i sicrhau y caiff y cyfrifoldebau uchod eu bodloni'n llawn

#### **Atgyfeiriadau**

- Yn sicrhau bod staff yn cymryd camau pendant i ymateb i honiadau, amheuon neu achosion o gam-drin
- Yn gwneud yr holl atgyfeiriadau angenrheidiol, yn cofnodi atgyfeiriadau gan ddefnyddio Ffurflen Cyswllt Cychwynnol a chofnod diogelu Estyn, ac yn monitro

gweithgarwch dilyn i fyny er mwyn sicrhau y caiff camau priodol eu cymryd

- Yn monitro natur a chanlyniad atgyfeiriadau er mwyn adnabod patrymau
- Yn rhoi gwybod i'r contractwr neu gyflogwr yr unigolyn pan wneir honiad diogelu yn erbyn Arolygydd Cymheiriaid, Arolygydd Ychwanegol neu Arolygydd Annibynnol.

### **Polisiau**

- Yn sicrhau y caiff polisiau, gweithdrefnau ac arweiniad Estyn ar reoli diogelu ac arolygu diogelu eu hadolygu o leiaf bob blwyddyn a'u cadw'n gyfredol
- Yn rhoi gwybod i staff ac Arolygwyr am bolisi a gweithdrefnau Estyn, a'u gwneud yn ymwybodol o'u rolau a'u cyfrifoldebau o ran adnabod arwyddion y gall lles neu ddiogelwch plentyn neu oedolyn sy'n agored i niwed fod mewn perygl a gweithredu ar eu sail

### **Hyfforddiant**

- Yn sicrhau bod pob aelod staff yn ymwybodol o'r angen i ddiogelu plant ac oedolion sy'n agored i niwed ac yn gyfarwydd â'r gweithdrefnau i'w dilyn os oes ganddynt bryderon
- Yn cysylltu â'r adran Adnoddau Dynol i gydlynu hyfforddiant ar gyfer staff Estyn a chydweithio ag asiantaethau eraill i ddarparu hyfforddiant effeithiol ar ddiogelu
- Yn rhoi arweiniad ar arolygu diogelu
- Yn rhoi cyngor a chymorth i Swyddogion Arweiniol sector o ran drafftio arweiniad atodol ar arolygu diogelu
- Yn rhoi cyngor a chymorth i Swyddogion Arweiniol sector o ran ymateb i ymholiadau ynghylch y fethodoleg arolygu yn ymwneud â diogelu

### **Cydweithio**

- Yn cydweithio ag asiantaethau eraill i ymateb i fentrau cenedlaethol a lleol ac i ddatblygu strategaethau sydd wedi'u llunio i atal neu leihau'r perygl o gam-drin
- Yn cysylltu â swyddogion yr Adran Addysg a Sgiliau (AdAS) ac eraill, yn enwedig ynghylch ymateb i ymholiadau trwy baratoi ymateb drafft, y dylid ei gymeradwyo gan Gyfarwyddwr Cynorthwyol neu Gyfarwyddwr Strategol cyn ei anfon
- Yn ymateb i geisiadau am wybodaeth bellach gan yr Awdurdod Diogelu Annibynnol dan delerau Deddf Diogelu Grwpiau Hyglwyf 2006, fel y'i diwygiwyd gan Ddeddf Diogelu Rhyddidau 2012
- Yn monitro cysylltiad staff ac Arolygwyr Estyn ag ymchwiliadau diogelu

### **Adrodd**

- Yn rhoi gwybod i Brif Arolygydd Ei Mawrhydi am unrhyw gamau gweithredu angenrheidiol i ddiogelu plant ac oedolion sy'n agored i niwed, gan gynnwys unrhyw gyngor y mae angen ei roi i gyrrff statudol eraill, er enghraifft, Llywodraeth Cymru
- Yn rhoi gwybod i Brif Arolygydd Ei Mawrhydi am unrhyw faterion diogelu cyfredol fel achosion a atgyfeiriwyd i'r gwasanaethau cymdeithasol, y Bwrdd Lleol Diogelu Plant neu'r Pwyllgor Ardal Amddiffyn Oedolion
- Yn cadw crynodeb parhaus ac arfarniad diwedd blwyddyn o faterion perthnasol, gan gynnwys rhoi gweithdrefnau diogelu Estyn ar waith, dadansoddi ymholiadau, cwestiynau ac atgyfeiriadau a gyflwynir i Estyn

## Atodiad 3: Diffiniadau

### Beth yw diogelu?

#### Diogelu plant

Er nad oes unrhyw ddiffiniad statudol o ddiogelu, dywed 'Diogelu plant: gweithio gyda'n gilydd o dan Ddeddf Plant 2004' bod diogelu a hyrwyddo lles plant yn ymwneud ag:

- Amddiffyn plant rhag cam-drin ac esgeulustod
- Atal eu hiechyd neu ddatblygiad rhag cael eu niweidio
- Sicrhau eu bod yn cael gofal diogel ac effeithiol

...er mwyn eu galluogi i gael y cyfleoedd gorau mewn bywyd.

#### Diogelu oedolion sy'n agored i niwed

O ran diogelu oedolion sy'n agored i niwed, eto, nid oes unrhyw ddiffiniad statudol. Er nad yw 'Mewn Dwylo Diogel: rhoi gweithdrefnau amddiffyn oedolion ar waith yng Nghymru' yn cynnwys unrhyw ddiffiniad o ddiogelu oedolion sy'n agored i niwed, mae'n diffinio cysyniadau 'oedolyn sy'n agored i niwed' a 'niwed sylweddol' (gweler isod am y diffiniadau hyn).

Yn y bôn, mae gan bob oedolyn sy'n agored i niwed yr hawl i gael ei amddiffyn rhag cam-drin ac esgeulustod, yr hawl i dderbyn gofal priodol a'i gynorthwyo i gael cymorth os caiff ei gam-drin.

### Beth yw plentyn?

Mae dogfen Llywodraeth Cynulliad Cymru (2007), 'Diogelu plant: gweithio gyda'n gilydd o dan Ddeddf Plant 2004' yn esbonio mai unrhyw un nad yw wedi cael ei ben-blwydd yn 18 oed yw plentyn. Felly, mae 'plant' yn golygu 'plant a phobl ifanc' trwy gydol y ddogfen honno. Nid yw'r ffaith bod plentyn wedi cyrraedd un ar bymtheg mlwydd oed, yn byw'n annibynnol neu mewn Addysg Bellach, neu'n aelod o'r lluoedd arfog, neu mewn ysbyty, mewn carchar neu sefydliad troseddwr ifanc yn newid ei statws na'i hawl i wasanaethau neu ddiogelwch dan Ddeddf Plant 1989.

Dan Adran 175 Deddf Addysg 2002, mae'n ofynnol i awdurdodau lleol (ALlau) a chyrrff llywodraethol yn y sector a gynhelir sicrhau eu bod yn diogelu ac yn hybu lles plant a phobl ifanc. Mae'r gofyniad hwn yn ymestyn i gyrff llywodraethol sefydliadau hefyd, er enghraifft, yn y sector addysg bellach.

### Beth yw oedolyn sy'n agored i niwed?

Mae'r diffiniad o 'oedolyn sy'n agored i niwed' i'w weld yn adran 126 Deddf Gwasanaethau Cymdeithasol a Llesiant (Cymru) 2014.

(1) Mae "oedolyn sy'n wynebu risg", at ddibenion y Rhan hon, yn oedolyn—

- (a) sy'n cael, neu sy'n wynebu risg o gael, ei gam-drin neu ei esgeuluso,
- (b) y mae arno anghenion am ofal a chymorth (p'un a yw'r awdurdod yn diwallu unrhyw un neu rai o'r anghenion hynny ai peidio), ac
- (c) nad yw'n gallu, o ganlyniad i'r anghenion hynny, amddiffyn ei hun rhag cael, neu'r risg o gael, ei gam-drin neu ei esgeuluso.

### **Beth yw'r peryglon diogelu i blant**

Cymerwyd y diffiniadau canlynol o bennod chwech 'Diogelu Plant: gweithio gyda'n gilydd o dan Ddeddf Plant 2004' (LICC 2007):

#### **Esgeulustod**

Esgeuluso plentyn yn gyson neu'n ddifrifol, neu fethiant i ddiogelu plentyn rhag perygl o unrhyw fath, gan gynnwys oerfel, newynu neu fethiant difrifol i gynnal agweddau pwysig ar ofal, gan arwain at nam difrifol i iechyd neu ddatblygiad plentyn, gan gynnwys diffyg cynnydd nad yw'n organig.

#### **Cam-drin corfforol**

Taro, ysgwyd, taflu, gwenwyno, llosgi neu sgaldio, boddi, tagu, neu achosi niwed corfforol i blentyn mewn ffordd arall. Hefyd, gall niwed corfforol gael ei achosi pan fydd riant neu ofalwr yn ffugio neu'n ysgogi salwch mewn plentyn dan ei ofal.

#### **Cam-drin emosiynol**

Cam-drin plentyn yn emosiynol yn gyson i'r graddau y mae'n achosi effeithiau niweidiol difrifol a chyson ar ddatblygiad emosiynol ac ymddygiadol y plentyn.

#### **Cam-drin rhywiol**

Gorfodi neu ddenu plentyn neu unigolyn ifanc i gymryd rhan mewn gweithgareddau rhywiol, p'un a yw'r plentyn yn ymwybodol o'r hyn sy'n digwydd ai peidio, gan gynnwys:

- Cyffwrdd corfforol, gan gynnwys gweithredoedd treiddiol neu fel arall
- Gweithgareddau heb gyffwrdd, fel cynnwys plant mewn edrych ar ddeunydd pornograffig neu eu cynhyrchu, neu wyllo gweithgareddau rhywiol
- Annog plant i ymddwyn mewn ffyrdd anaddas yn rhywiol
- Masnachu plant wedi'i drefnu er mwyn cam-fanteisio'n rhywiol arnynt

#### **Niwed sylweddol**

Mae adran 31 (1) Deddf Plant 1989 yn datgan 'os yw'r cwestiwn ynghylch p'un a yw'r niwed y mae plentyn yn ei ddioddef yn sylweddol ai peidio yn troi at iechyd neu ddatblygiad y plentyn, caiff ei iechyd neu ei ddatblygiad ei gymharu â'r hyn y gellid ei ddisgwyl yn rhesymol mewn plentyn tebyg'.

## Atodiad 4: Llenyddiaeth bellach

- Cod ymarfer Estyn ar gyfer arolygwyr sydd i'w weld yn y Fframwaith Arolygu Cyffredin ac yr ymhelaethir arno ym mhob un o'r llawlyfrau arolygu.
- [Polisi Estyn ar recriwtio'n ddiogel i rai sy'n gweithio i Estyn](#)
- [Diogelu Plant: Gweithio gyda'n Gilydd o dan Ddeddf Plant 2004](#)
- [Deddf Amddiffyn Grwpiau Hyglwyf 2006: Gweithgarwch Rheoledig Cymru](#) fel y'i diwygiwyd gan Ran 5 Deddf Diogelu Rhyddidau 2012
- Deddf Gwasanaethau Cymdeithasol a Llesiant (Cymru) 2014
- [Cylchlythyr y Swyddfa Gymreig 52/95: Protecting children from abuse – the role of the education service](#) (Saesneg yn unig)
- [Cadw Dysgwyr yn Ddiogel 2015](#). Canllawiau statudol Llywodraeth Cymru i ddarparwyr addysg, yn cynnwys canllawiau perthnasol a chyfeiriadau at gyhoeddiadau a rheoliadau eraill
- [Cynulliad Cenedlaethol Cymru Cylchlythyr 34/02 Amddiffyn Plant: atal pobl anaddas rhag gweithio gyda phlant a phobl ifanc yn y gwasanaeth addysg](#)
- [Diogelu plant ag arnynt salwch ffug neu salwch gwneud \(2008\)](#)
- [Cynulliad Cenedlaethol Cymru 02/03 Y Swyddfa Cofnodion Troseddol: ffeithiau sylfaenol i wirfoddolwyr mewn ysgolion](#)
- [Manylion am y Ddeddf Rhyddidau](#) (Saesneg yn unig)
- [Diffiniadau goruchwyliaeth](#) (Saesneg yn unig)



## Atodiad 5: Ffurflen Cyswllt Cychwynnol

<b>FFURFLEN CYSWLLT CYCHWYNNOL DIOGELU ESTYN CYFRINACHOL</b>	
Mae'r wybodaeth ganlynol yn <b>GYFRINACHOL</b> . Fodd bynnag, lle y bo hynny'n berthnasol, gellir rhannu gwybodaeth gydag asiantaethau eraill, fel yr heddlu a'r gwasanaethau cymdeithasol. Gellir rhannu rhai agweddau gyda gwasanaethau addysg yr awdurdod lleol hefyd.	
<b>Dyddiad yr atgyfeiriad:</b>	
<b>Manylion yr hysbysydd</b>	
<b>Enw'r hysbysydd/galwr:</b>	
<b>Rhif ffôn yr hysbysydd/galwr:</b>	
<b>Cyfeiriad yr hysbysydd/galwr:</b>	
<b>Manylion y plentyn, yr unigolyn ifanc neu'r oedolyn sy'n agored i niwed</b>	
<b>Enw llawn y plentyn, unigolyn ifanc neu'r oedolyn sy'n agored i niwed:</b>	
<b>Dyddiad geni, os yw'n hysbys:</b>	
<b>Cyfeiriad, os yw'n hysbys:</b>	
<b>Y man lle y digwyddodd y digwyddiadau honedig</b>	
<b>Enw a chyfeiriad y darparwr addysg dan sylw:</b>	
<b>Lle y digwyddodd y digwyddiad(au) honedig:</b>	
<b>Pryd y digwyddodd y digwyddiad(au) honedig:</b>	
<b>Os gwnaed y datgeliad yn ystod arolygiad, a roddwyd gwybod i swyddog diogelu'r darparwr?</b>	

<b>Os do, rhowch ei (h)enw a'i fanylion/manylion cyswllt:</b>	
<p><b>Natur fras y pryderon</b></p> <p>e.e. bwlio; cam-drin gan weithiwr proffesiynol, ymdrin â materion diogelu'n wael  Gellir rhannu'r wybodaeth isod gyda'r heddlu a/neu'r gwasanaethau cymdeithasol ac, felly, ni all fod yn gyfrinachol. Fodd bynnag, a oes unrhyw wybodaeth isod y byddai'n well gan yr hysbysydd pe bai'n cael ei rhannu dim ond gydag Estyn, yr heddlu a gwasanaethau cymdeithasol yr awdurdod lleol? :</p>	
<b>Enw'r unigolyn sy'n llenwi'r ffurflen hon:</b>	
<b>Dyddiad yr atgyfeiriad ac i bwy:</b>	
<b>Dyddiad llwytho i fyny i'r cofnod diogelu:</b>	

## Atodiad 6: Manylion cyswllt ar gyfer pob atgyfeiriad

### Manylion cyswllt swyddogion diogelu dynodedig Estyn:

#### Swyddogion diogelu

Swyddog Diogelu Arweiniol 02920 446482 (24 awr)  
Dirprwy Swyddog Diogelu 02920 446484 (24 awr)

**Swyddfa Estyn:** 02920 446446 (oriau swyddfa yn unig)  
Llys Angor, Heol Keen, Caerdydd

**Cyfeiriad e-bost:** [safeguarding@estyn.gov.uk](mailto:safeguarding@estyn.gov.uk)

**Rhifau ffôn swyddogion ar ddyletswydd y gwasanaethau cymdeithasol ar gyfer atgyfeiriadau diogelwch i blant neu oedolion sy'n agored i niwed** (diweddarwyd yr holl fanylion ym mis Medi 2014)

Sir	Atgyfeiriadau plant	Atgyfeiriadau oedolion	Y tu allan i oriau, os yw'n wahanol	Swyddog Arweiniol Dynodedig – Diogelu mewn Addysg
<b>Abertawe</b>	01792 635700	01792 636519	01792 775501	Paul Henwood 01792 637 148
<b>Blaenau Gwent</b>	01495 315700	01495 315700	0800 328 4432	Sarah Dixon 01495 356 016
<b>Bro Morgannwg</b>	01446 725202	01446 700111	02920 788570	Dorian Davies 01446 709 867
<b>Caerdydd</b>	02920 536490	02920 243 234 (a'r tu allan i oriau i oedolion)	02920 788570 (plant)	Andrea Mazloom 029 22 330879 <a href="mailto:Carol.Jones2@cardiff.gov.uk">Carol.Jones2@cardiff.gov.uk</a>
<b>Caerffili</b>	0808 1001727	0808 1002500	0800 328 4432	Jackie Garland 01443 866651 Helen West 01443 866643
<b>Casnewydd</b>	01633 851423	01633 656656	0800 328 4432	Nicola Davies 01633 235664
<b>Castell-nedd Port Talbot</b>	01639 686803	01639 686802	01639 895 455	Christopher Millis 01639 763 226 Amanda Hinton 01639 763 363
<b>Ceredigion</b>	01545 574000	01545 574000	0845 6015392	Sarah Llewelyn 01970 633 624

<b>Sir</b>	<b>Atgyfeiriadau plant</b>	<b>Atgyfeiriadau oedolion</b>	<b>Y tu allan i oriau, os yw'n wahanol</b>	<b>Swyddog Arweiniol Dynodedig – Diogelu mewn Addysg</b>
<b>Conwy</b>	01492 575111	01492 576333	01492 515 777	Sian Pineau 01492 575 036
<b>Gwynedd</b>	01758 704455	01286 682888	01286 675 502	Ffion Eleri Rhisiart 01286 679 007
<b>Merthyr Tudful</b>	01685 725 000	01685 725 000	01443 743665	Sarah Bowen 01685 725 082
<b>Pen-y-bont ar Ogwr</b>	01656 642320	01656 642353	01443 734 665	Laura Kinsey 01656 642 314
<b>Powys</b>	01597 827 666	01597 827 666	0845 757 3818	Keith Brelstaff – 01597 82 6448 Sue Morgan 01597 827 099
<b>Rhondda Cynon Taf</b>	01443 742 928 Debbi Davies 01443 742 927	01443 742 940	01443 743 665	Sue Walker 01443 744 005
<b>Sir Benfro</b>	01437 764551 Martin Reynolds 01437 776 688	01437 764551 Karen Panter 01437 776 330	08708 509 508	Cheryl Loughlin 01437 776 549
<b>Sir Ddinbych</b>	01824 712200	03004 561000	0845 053 3116	Wayne Wheatley 01824 708 169
<b>Sir Fynwy</b>	01291 635669	Cil-y-coed/Cas-gwent 01291 635666 Trefynwy/Brynbuga/ Rhaglan 01600 773041 Y Fenni 01873 735885	0800 328 4432	Heather Heaney 01633 644 392 07917 707343
<b>Sir Gâr</b>	01554 742 322	01558 825 371 + 01267 228944	01558 824 283	Rebecca Copp 01267 246 595
<b>Sir y Fflint</b>	01352 701000	01352 803444	0345 0533116	Dave Messum 01352 704122 07796996901
<b>Torfaen</b>	01633 647249	01633 647248	0800 328 4432	Darren Joseph 01495 766 932

<b>Wrecsam</b>	01978 292039	01978 292066	0345 0533116	John Grant 01978 295 418 01978 268 165
<b>Ynys Môn</b>	01248 752733	01248 752752	01286 675 502	Jane Marr 01248 752 936 01407 767 782

### **Rhifau defnyddiol eraill**

Childline UK

**0800 1111**

Cymorth a chyngor NSPCC

**0808 800 5000**

### **Manylion cyswllt AGGCC**

Manylion cyswllt y Swyddfa Genedlaethol **0300 7900 126**

Pwyswch y rhifau yn ôl y cyfarwyddiadau ar gyfer y swyddfeydd rhanbarthol.

Mae'r ddolen isod yn darparu manylion cyswllt ar gyfer swyddfeydd rhanbarthol

AGGCC:

<https://cssiw.gov.wales/contactus/?lang=cy>