

Mewnwelediadau i brentisiaethau: Darpariaeth Gofal Cymdeithasol Oedolion

Haf 2026

Cynnwys

Crynodeb Gweithredol.....	3
Cyflwyniad	4
Maint a chwmpas prentisiaethau gofal cymdeithasol oedolion.....	5
Darpariaeth ar Lefelau 2 a 3.....	5
Addasu'r ddarpariaeth i gymwysterau diwygiedig.....	5
Perthnasoedd rhwng aseswyr a dysgwyr a chymorth i ddysgwyr	6
Darparu hyblyg a dysgu cydweithredol	6
Cydabod dysgu blaenorol a chynllunio rhaglenni.....	7
Olrhain cynnydd dysgwyr a chymorth ychwanegol	7
Ymglymiad cyflogwyr.....	8
Hyfforddiant i ffwrdd o'r gwaith ac amser dysgu neilltuedig.....	8
Effeithiolrwydd y berthynas driphlyg.....	8
Atebolrwydd cyflogwyr	9
Prentisiaethau uwch (Lefelau 4 a 5)	9
Addasu modelau darparu	9
Trefniadau asesu allanol.....	10
Capasiti a chynaliadwyedd darpariaeth lefel uwch.....	10
Sgiliau Hanfodol Cymru (ESW)	11
Dulliau darparu sy'n canolbwyntio ar y dysgwr.....	11
Cynllunio'r rhaglen a chynnydd dysgwyr.....	12
Hyblygrwydd cyllido a rhaglenni	13
Cwestiynau myfyriol.....	13

Crynodeb Gweithredol

Y ddarpariaeth prentisiaethau gofal cymdeithasol oedolion yw'r sector darpariaeth prentisiaethau mwyaf yng Nghymru ac mae'n parhau i fynd trwy newid o ganlyniad i bandemig COVID-19, cyflwyno cymwysterau diwygiedig a phwysau cynyddol ar y gweithlu. Mae darparwyr yn addasu i newidiadau yn nemograffeg dysgwyr a niferoedd cynyddol o ddysgwyr sydd angen cymorth ychwanegol ag iaith a dysgu.

Ar draws Lefelau 2 a 3, mae darparwyr wedi ymateb yn gadarnhaol, ar y cyfan, i gyflwyno cymwysterau lechyd a Gofal Cymdeithasol diwygiedig, gan gynnwys y model craidd ac ymarfer. Mewn llawer o achosion, maent wedi mireinio'r modelau darparu yn briodol, cryfhau prosesau sefydlu dysgwyr ac addasu strwythurau staffio i gefnogi gweithredu. Dros y tair blynedd diwethaf, mae deilliannau dysgwyr wedi gwella'n gyson ar draws llawer o'r sector, gyda chyfraddau cyrhaeddiad mewn llawer o achosion yn nesáu at lefelau cyn y pandemig. Fodd bynnag, mae ychydig o ddarparwyr yn parhau i gyflawni ymhell islaw cyfartaleddau'r sector ar gyfer cyflawni'r fframwaith a chwblhau'n amserol.

Ar draws bron pob un o'r darparwyr, roedd perthnasoedd cryf rhwng aseswyr a dysgwyr yn gryfder nodedig. Fe wnaeth dysgwyr elwa o gyswllt rheolaidd, cymorth bugeiliol a dulliau hyblyg a oedd yn addasu dysgu o gwmpas patrymau sifft a gofynion y gweithle. Yn yr enghreifftiau cryfaf, roedd aseswyr yn teilwra'r ddarpariaeth yn ofalus i lefelau hyder, profiad blaenorol ac amgylchiadau personol dysgwyr. Fe wnaeth darparwyr gryfhau trefniadau fwyfwy i nodi anghenion am gymorth a chyfeirio dysgwyr at wasanaethau cymorth arbenigol.

Ymgysylltiad cyflogwyr â chefnogi dysgu yw un o'r heriau mwyaf sylweddol sy'n effeithio ar gynnydd dysgwyr a chwblhau amserol. Wrth i ni gasglu tystiolaeth, methodd gormod o gyflogwyr ddarparu amser neilltuedig ar gyfer hyfforddiant i ffwrdd o'r gwaith neu ymgysylltu'n weithgar â chynnydd dysgu, er gwaethaf ymrwymadau o fewn cytundebau dysgu prentisiaethau.

Fe wnaeth darparwyr prentisiaethau lefel uwch barhau i wynebu heriau sylweddol wrth gyflwyno'r gyfres newydd o fframweithiau ar Lefelau 4 a 5. Er bod darparwyr a chyflogwyr yn cydnabod gwerth hirdymor cymwysterau prentisiaeth uwch diwygiedig wrth gryfhau gallu arweinyddiaeth a rheolaeth, fe wnaeth deilliannau dysgwyr aros yn rhy isel, ar y cyfan. Hefyd, cododd darparwyr bryderon am oedi ac anghysondebau o fewn trefniadau asesu allanol.

Fe wnaeth Sgiliau Hanfodol Cymru (ESW), yn enwedig yn gysylltiedig â datblygiad medrau llythrennedd a rhifedd dysgwyr, barhau'n rhwystr allweddol rhag cynnydd dysgwyr a chwblhau fframweithiau ar bob lefel. Er y mabwysiadodd darparwyr ddulliau mwyfwy hyblyg a oedd yn canolbwyntio ar y dysgwr, nid oedd ansawdd ac effeithiolrwydd datblygiad parhaus medrau llythrennedd a rhifedd dysgwyr wedi'u datblygu'n ddigonol.

Hefyd, dywedodd darparwyr nad oedd trefniadau cyllido a hyd rhaglenni presennol yn cynnig digon o hyblygrwydd nac yn adlewyrchu cymhlethdod cynyddol angen dysgwyr. I ymateb i'r heriau hyn, roedd

ychedig o ddarparwyr wedi lleihau neu ddiddymu'r ddarpariaeth prentisiaethau uwch. Mae hyn yn codi pryderon am allu arwain a rheoli prentisiaethau yn y dyfodol o fewn y sector.

Cyflwyniad

Comisiynwyd yr adroddiad hwn gan Medr yn sgil canfyddiadau a meysydd i'w gwella o gylch arolygu prentisiaethau craidd (2022-2025) ac adroddiadau blynyddol Estyn. Mae'n darparu trosolwg thematig, wedi'i ddiweddarau, o ddarpariaeth prentisiaethau gofal cymdeithasol oedolion ar draws Cymru, gan ddefnyddio tystiolaeth a gasglwyd trwy ymweliadau cyswllt estynedig a dadansoddiad ehangach o'r sector.

Mae'r adroddiad hwn yn cyflwyno mewnwelediadau cenedlaethol i ddarpariaeth prentisiaethau gofal cymdeithasol oedolion yng Nghymru. Mae'n amlinellu cryfderau allweddol a meysydd i'w gwella a nodwyd ar draws y sector, gyda ffocws penodol ar ansawdd y ddarpariaeth, deilliannau dysgwyr a ffactorau sy'n dylanwadu ar gwblhau amserol. Fe'i bwriedir i lunwyr polisi, Medr, darparwyr, cyflogwyr a phartneriaid eraill sy'n ymwneud â dylunio, darparu a goruchwyllo prentisiaethau.

Iechyd, Gwasanaethau Cyhoeddus a Gofal (HPSC) yw'r sector prentisiaeth mwyaf yng Nghymru o hyd, gan gyfrif am oddeutu 2 o bob 5 dysgwr sy'n brentis. O fewn y sector hwnnw, mae fframweithiau prentisiaeth sy'n ymwneud â darpariaeth gofal cymdeithasol oedolion yn cyfrif am ychydig dros chwarter o'r holl brentisiaethau yng Nghymru a chânt eu cyflwyno gan bob un o'r 10 prif ddarparwr prentisiaethau.

Dros y blynyddoedd diwethaf, mae'r sector gofal cymdeithasol oedolion wedi gweld newid sylweddol. Mae effaith pandemig COVID-19 wedi tarfu ar fynediad at ddysgwyr a gweithleoedd, cyfrannu at lefelau uchel o drosiant staff a dysgwyr, ac wedi cyflymu newid tuag at fodolau darparu ar-lein a chyfunol. Roedd y ffactorau hyn wedi effeithio ar ddeilliannau dysgwyr a chwblhau amserol. Yn ogystal, mae cyflwyno cyfres newydd o gymwysterau, gan gynnwys model craidd ac arfer Lefel 2 a 3, a phrentisiaethau uwch diwygiedig, wedi gofyn bod darparwyr yn addasu dulliau ac adnoddau darparu. Ar yr un pryd, mae gofynion y gweithlu a gofynion deddfwriaethol, gan gynnwys disgwyliadau cofrestru gyda Gofal Cymdeithasol Cymru, yn parhau i lywio cyfranogiad mewn prentisiaethau. Mae demograffeg dysgwyr wedi esblygu hefyd, gyda chyfran gynyddol o ddysgwyr rhyngwladol, wedi'u noddi, yn y gweithlu.

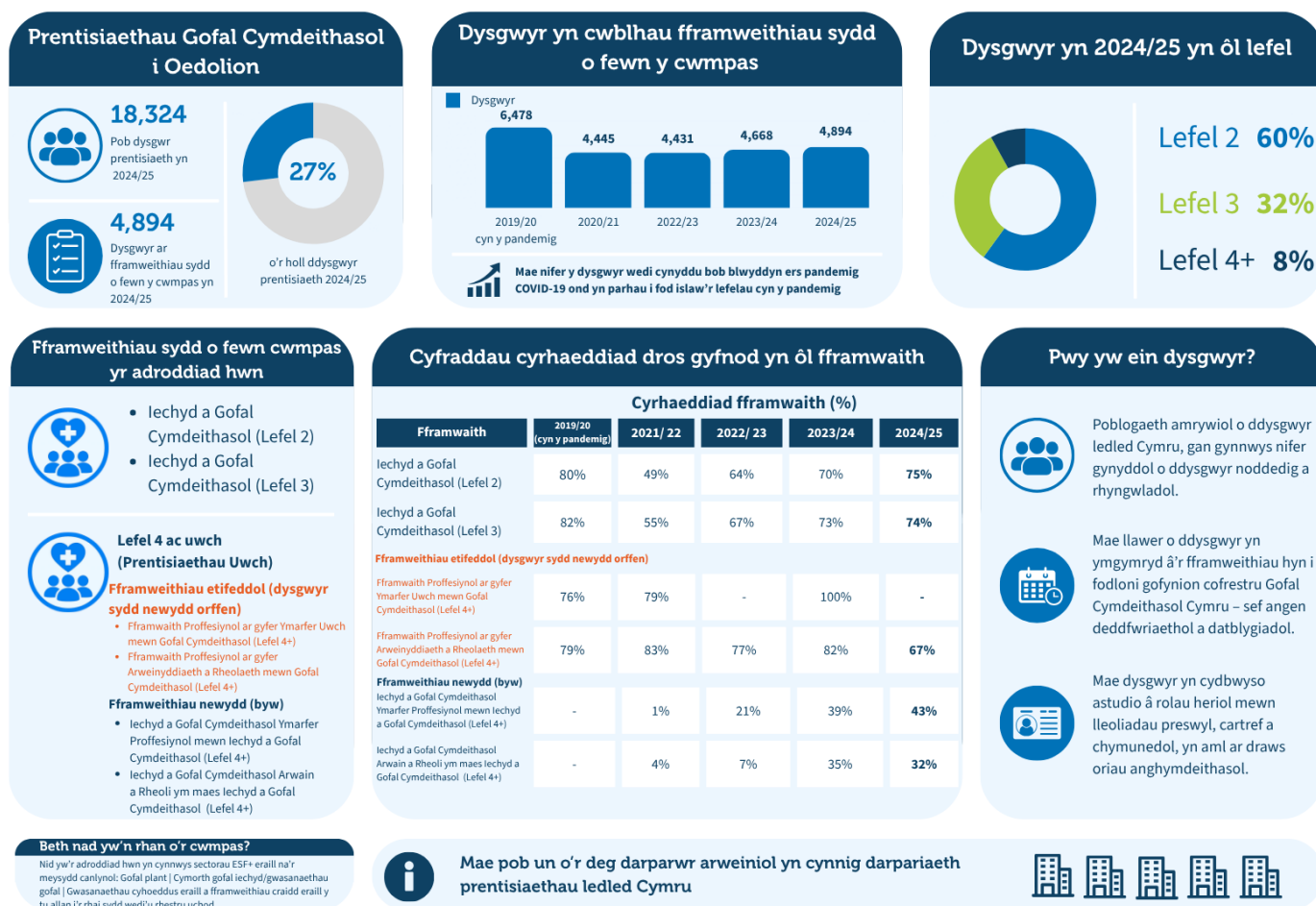
Mae'r adroddiad yn canolbwyntio ar fframweithiau prentisiaeth o fewn gofal cymdeithasol oedolion o Lefelau 2 i 5, gan gynnwys prentisiaethau sylfaen, prentisiaethau a phrentisiaethau uwch. Nid yw'n cynnwys sectorau eraill o fewn HPSC, fel gofal plant neu ddarpariaeth gofal iechyd y tu hwnt i'r fframweithiau penodedig.

Mae'r canfyddiadau wedi'u seilio ar amrywiaeth o dystiolaeth; dadansoddodd arolygwyr dair blynedd o ddata cyrhaeddiad a chwblhad fframweithiau cyhoeddedig, a chynnal ymweliadau cyswllt estynedig â phob un o'r 10 prif ddarparwr. Yn ystod yr ymweliadau hyn, cyfarfu arolygwr ag uwch arweinwyr ac arweinwyr canol, ymarferwyr a staff ansawdd sy'n gyfrifol am ddarpariaeth HPSC. Hefyd, casglont

dystiolaeth oddi wrth gyflogwyr a dysgwyr ac ymgysylltu â phartion allweddol, gan gynnwys Cymwysterau Cymru a Gofal Cymdeithasol Cymru.

Maint a chwmpas prentisiaethau gofal cymdeithasol oedolion

Mae darpariaeth prentisiaethau gofal cymdeithasol oedolion yn chwarae rhan allweddol mewn cefnogi datblygiad y gweithlu ar draws Cymru. Mae'r rhan fwyaf o weithgarwch prentisiaeth o fewn y sector yn canolbwyntio ar lefel prentisiaeth sylfaen (Lefel 2) a lefel prentisiaeth (Lefel 3), gan adlewyrchu gofynion cofrestru'r gweithlu a galwadau gweithredol y sector.



Darpariaeth ar Lefelau 2 a 3

Addasu'r ddarpariaeth i gymwysterau diwygiedig

Ar draws y sector, roedd y rhan fwyaf o ddarpariaeth o fewn gofal cymdeithasol oedolion ar lefel prentisiaeth sylfaen Lefel 2 neu brentisiaeth Lefel 3. Wrth gyflwyno'r rhaglenni hyn, roedd darparwyr wedi ymateb yn gadarnhaol, ar y cyfan, i gyflwyno'r cymwysterau Iechyd a Gofal Cymdeithasol diwygiedig, gan gynnwys symud i'r model craidd ac ymarfer. Gan amlaf, roeddent wedi mireinio'u modelau darparu yn unol â'r newidiadau hyn ac addasu strwythurau ac adnoddau staffio yn briodol.

Dangosodd llawer o ddarparwyr sut roedd sefydlu dysgwyr wedi esblygu i fod yn fwy cynhwysfawr ers cyflwyno'r cymwysterau diwygiedig. Yn nodweddiadol, roedd hyn yn cynnwys sganiau medrau manylach, cyfleu disgwyliadau'r rhaglen yn gliriach, a chysoni'n fwy â gofynion y cymhwyster, gan olygu bod dysgwyr yn datblygu dealltwriaeth gliriach o'r cysylltiadau rhwng theori ac arfer y gweithle.

O ganlyniad, roedd deilliannau dysgwyr wedi gwella'n gyson gydag amser, gyda chyfraddau cyrhaeddiad yn nesáu at lefelau cyn y pandemig mewn sawl achos. Fodd bynnag, er gwaetha'r darlun cyffredinol hwn o wella, fe wnaeth ychydig o ddarparwyr barhau i berfformio ymhell islaw cyfartaleddau'r sector ar gyfer cyflawni fframweithiau o hyd.

Perthnasoedd rhwng aseswyr a dysgwyr a chymorth i ddysgwyr

Ar draws bron pob un o'r darparwyr, roedd perthnasoedd rhwng aseswyr a dysgwyr yn nodweddiadol o'r ddarpariaeth. Cyfrannodd cysylltiad rheolaidd, arweiniad clir a chymorth bugeiliol yn gadarnhaol at hyder, ymgysylltiad a chadw dysgwyr. Yn ogystal, datblygodd llawer o ddarparwyr dulliau darparu hyblyg a addasodd dysgu o gwmpas patrymau sifftiau ac oriau gweithio anghymdeithasol, ac yn yr achosion gorau, fe wnaethant deilwra'r ddarpariaeth i ddiwallu anghenion dysgwyr unigol.

Fwyfwy, fe wnaeth darparwyr addasu dulliau darparu i ymateb i newidiadau ym mhroffiliau dysgwyr o fewn y sector, gan gynnwys niferoedd cynyddol o ddysgwyr yn ymuno trwy drefniadau noddi o dramor ac ystod gynyddol o anghenion dysgu ychwanegol. Yn yr enghreifftiau cryfaf, fe wnaeth aseswyr gyd-ddylunio dysgu o gwmpas lefelau hyder, patrymau gweithio ac amgylchiadau personol dysgwyr. Fe wnaeth dysgwyr elwa o ddulliau cyfathrebu hyblyg, sesiynau ailadrodd, esboniadau syml o eirfa dechnegol a chymorth un i un ychwanegol, a helpodd i gynnal ymgysylltiad a magu hyder.

Roedd parhad cymorth aseswyr yn nodweddiadol arbennig o bwysig o ddarpariaeth gryfach, lle galluogodd perthnasoedd sefydlog i ddysgwyr wneud cynnydd mwy cyson trwy eu rhaglenni. Mewn enghreifftiau gwannach, fe wnaeth newid aseswyr yn fynych darfu ar gynnydd dysgwyr a lleihau hyder, yn enwedig pan roedd cyflogwyr yn chwarae rôl gyfyngedig yn unig mewn monitro a chefnogi cynnydd dysgwyr.

Darparu hyblyg a dysgu cydweithredol

Defnyddiodd darparwyr amrywiaeth o fodelau darparu, gyda llawer ohonynt yn mabwysiadu dulliau un i un yn bennaf. Er bod hyn yn cefnogi hyblygrwydd ac yn galluogi aseswyr i deilwra dysgu i anghenion unigol, nid oedd cyfleoedd dysgu cydweithredol wedi'u datblygu cystal ar draws y sector. Lle yr hwylusodd darparwyr gyfleoedd am ddysgu cymheiriaid, naill ai gyda dysgwyr o'r un gweithle neu o gyflogwyr gwahanol, dywedodd dysgwyr fod profiadau cyffredin a thrafodaeth broffesiynol wedi gwella'u hymgysylltiad a'u profiad dysgu.

Cydnabod dysgu blaenorol a chynllunio rhaglenni

Yn yr enghreifftiau cryfaf, fe wnaeth darparwyr ymgymryd â dadansoddiad manwl o ddysgu blaenorol dysgwyr, eu profiad o'r gweithle a'u cymwysterau presennol ar ddechrau rhaglenni. Fe wnaeth ymarferwyr asesu gwybodaeth, hyder a chymhwysedd presennol dysgwyr yn ofalus ac addasu cynnwys, rhediad a gweithgarwch asesu rhaglenni yn unol â hynny. Fe wnaeth y darparwyr hyn gysoni cyflwyno'r brentisiaeth yn effeithiol â phrosesau sefydlu presennol cyflogwyr a Fframwaith Sefydlu Cymru Gyfan, gan leihau dyblygu diangen a galluogi dysgwyr i wneud cynnydd yn fwy effeithlon trwy elfennau'r cymhwyster craidd.

Fodd bynnag, nid oedd yr arfer hon yn gyson ar draws y sector. Mewn ychydig o achosion, dyblygodd darparwyr ddysgu yn ddiangen ac ni wnaethant gyfrif ddigon am y dysgu blaenorol a gwblhawyd eisoes gan ddysgwyr. Mewn lleiafrif o achosion, fe wnaeth darparwyr ddilyn strwythurau cyflwyno safonedig yn rhy gaeth, yn hytrach nag addasu rhaglenni i adlewyrchu gallu, hyder a chynnydd dysgwyr unigol. O ganlyniad, roedd amrywiad sylweddol yn yr amser a gymerwyd i gwblhau elfen graidd cymwysterau, yn amrywio o ychydig fisoedd i ychydig dros flwyddyn, a effeithiodd ar gyflawni'r fframwaith a chyfraddau cwblhau amserol.

Olrhain cynnydd dysgwyr a chymorth ychwanegol

Roedd llawer o ddarparwyr wedi cryfhau eu defnydd o ddata i fonitro cynnydd dysgwyr. Fe wnaeth cyflwyno cerrig milltir cliriach, mwy o ffocws ar ddyddiadau gorffen arfaethedig a defnyddio offer olrhain helpu i nodi dysgwyr mewn perygl o oedi yn gynt.

Lle'r oedd arfer aseswyr yn arbennig o effeithiol, fe wnaeth dysgwyr elwa o gydbwysedd addas rhwng cymorth a her. Ymyrrodd aseswyr yn brydlon pan arafodd cynnydd, trafod ymestyn targedau a hoelio sylw dysgwyr ar gwblhau'n amserol. Fodd bynnag, mewn lleiafrif o achosion, rhoddodd aseswyr ormod o bwyslais ar les a chefnogi dysgwyr ar draul cynnig her briodol pan nad oedd tasgau a osodwyd o fewn adolygiadau cynnydd yn cael eu cyflawni ar amser. Yn yr achosion hyn, nid oedd targedau dysgwyr yn cael eu cyrraedd yn aml, neu roedd oedi iddynt tan yn hwyr yn y rhaglen.

Roedd gan y rhan fwyaf o ddarparwyr lwybrau atgyfeirio sefydledig at wasanaethau cymorth ehangach i ddysgwyr. Yn yr enghreifftiau cryfaf, nododd darparwyr rwystrau rhag dysgu yn gynnar trwy broffilio dysgwyr ac asesu diagnostig manwl. Fe wnaethant atgyfeirio dysgwyr yn brydlon i gymorth arbenigol, er enghraifft lles neu drefniadau mynediad arholiadau. Addasodd staff ddeunyddiau dysgu, dulliau asesu a phrosesau adolygu yn effeithiol i gynorthwyo dysgwyr i wneud cynnydd cyson a chymryd rhan yn llawn mewn gweithgareddau prentisiaeth. Fwyfwy, fe wnaeth dysgwyr elwa o dechnolegau cynorthwyol fel meddalwedd arddweud, offer cyfieithu a phlatfformau dysgu digidol, a gefnogodd annibyniaeth dysgwyr a lleihau rhwystrau rhag asesu.

Ymglymiad cyflogwyr

Hyfforddiant i ffwrdd o'r gwaith ac amser dysgu neilltuedig

Ar ddechrau pob rhaglen brentisiaeth, mae'r tri phartner allweddol ym mhroses ddysgu'r brentisiaeth yn llofnodi cytundeb dysgu triphlyg: y dysgwr, y cyflogwr a'r darparwr. O fewn y cytundeb hwn, mae cyflogwyr yn ymrwmo i ryddhau prentisiaid am hyfforddiant a gweithgarwch asesu yn ystod oriau gweithio dan gontract, cymryd rhan mewn adolygiadau rheolaidd o gynnydd a darparu goruchwyliaeth a chymorth priodol yn y gweithle.

Fodd bynnag, mewn sawl achos, nododd tystiolaeth o'r ymweliadau nad oedd cymorth ac ymglymiad gan gyflogwyr yn diwallu'r disgwyliadau hyn, ac felly nid oeddent yn bodloni'r rhwymedigaeth gytundebol yn y cytundeb dysgu.

Maes allweddol o bryder oedd methiant gormod o gyflogwyr i ddarparu amser neilltuedig yn ystod y diwrnod gwaith ar gyfer hyfforddiant i ffwrdd o'r gwaith. Er gwaethaf gofynion cytundebol, dywedodd gormod o ddysgwyr eu bod yn mynd i sesiynau hyfforddiant yn eu hamser eu hunain, yn aml ar ôl sifftiau hir neu anghymdeithasol. Roedd hyn wedi datblygu'n arfer a dderbyniwyd ar draws rhannau o'r sector. Roedd hyn yn cyferbynnu'n nodedig â sectorau prentisiaeth eraill, fel peirianeg ac adeiladu, y mae rhyddhau ar gyfer hyfforddiant yn ystod oriau gweithio â thâl wedi'i wreiddio'n fwy cyson.

Roedd ymgysylltu gwannach gan gyflogwyr yn arbennig o amlwg o fewn lleoliadau gofal cartref, lle'r oedd pwysau ar y gweithlu yn cyfyngu'n sylweddol ar allu cyflogwyr i gefnogi dysgu. Roedd hyn yn cael effaith anghymesur ar ddysgwyr ag anghenion cymorth Saesneg neu yr oedd angen cymorth dysgu ychwanegol arnynt, yr oedd angen cymorth dwysach arnynt gan eu darparwyr a'u cyflogwr.

Effeithiolrwydd y berthynas driphlyg

Yn yr enghreifftiau cryfaf, fe wnaeth cyflogwyr ymhél yn weithgar â'r broses ddysgu. Fe wnaeth y cyflogwyr hyn ryddhau dysgwyr yn briodol ar gyfer hyfforddiant, cymryd rhan yn ystyrion mewn adolygiadau cynnydd a darparu cymorth mentora strwythuredig a chymorth strwythuredig yn y gweithle. Cynhaliont ddeialog reolaidd gyda darparwyr ac ymyryd yn brydlon lle'r oedd pryderon yn codi. Fodd bynnag, mewn gormod o achosion, roedd ymglymiad gan gyflogwyr wedi'i gyfyngu i brosesau llofnodi digidol, wedi'u gyrru gan gydymffurfio, neu gyfathrebu drwy'r e-bost, yn hytrach nag ymgysylltu'n ystyrion â thrafodaethau am gynnydd dysgwyr a'r camau nesaf.

Dibynnodd gormod o gyflogwyr yn rhy helaeth ar ddarparwyr i reoli cyflwyno prentisiaethau yn hytrach na chydabod eu cyfrifoldeb eu hunain i gefnogi dysgwyr i gyflawni. Fe wnaeth hyn wanhau effeithiolrwydd y berthynas driphlyg a lleihau effaith dysgu yn y gweithle ar gynnydd dysgwyr. Dibynnodd effeithiolrwydd y ddarpariaeth yn rhy helaeth ar ymrwymiad, hyblygrwydd a chymorth bugeiliol aseswyr unigol, yn hytrach nag ar systemau cymorth cyflogwr wedi'u gwreiddio'n gyson. Roedd lleiafrif o gyflogwyr yn ystyried mai

dull oedd prentisiaethau yn bennaf o ennill cymwysterau i gofrestru gyda Gofal Cymdeithasol Cymru, yn hytrach na'u bod yn rhaglenni datblygu'r gweithlu a dysgu proffesiynol ehangach.

Atebolrwydd cyflogwyr

Ni wnaeth darparwyr bob amser ddwyn cyflogwyr i gyfrif pan roeddent yn methu cyflawni cyfrifoldebau cytundebol. Roedd ychydig o ddarparwyr wedi lleihau neu roi'r gorau i weithio gyda chyflogwyr lle'r oedd trefniadau cymorth yn wan yn gyson. Fodd bynnag, roedd pwysau cystadleuol a galw cyflogwyr am leoedd prentisiaeth yn aml yn cyfyngu ar barodrwydd darparwyr i herio cyflogwyr yn gadarn. O ganlyniad, nid oedd disgwyliadau mewn cytundebau dysgu prentisiaethau yn cael eu gorfodi'n gyson ar draws y sector.

Prentisiaethau uwch (Lefelau 4 a 5)

Addasu modelau darparu

Fe wnaeth darparwyr ar draws y sector barhau i addasu modelau darparu i ymateb i gyflwyno cymwysterau prentisiaeth uwch diwygiedig. Er bod arwyddion clir bod darparwyr yn mireinio ac yn cryfhau eu dulliau dros gyfnod amser, nid oedd deilliannau dysgwyr ar gyfer prentisiaethau uwch yn y cymwysterau diwygiedig newydd yn gwella'n ddigon cyflym ac roeddent yn parhau'n rhy isel, ar y cyfan.

Roedd llawer o ddarparwyr wedi mireinio modelau darparu trwy ddulliau mwy strwythuredig, gan gynnwys gweithdai, darpariaeth carfan a diwrnodau astudio a luniwyd i gynorthwyo dysgwyr â gofynion academaidd astudio lefel uwch. Roeddent wedi cryfhau prosesau sefydlu, asesu cychwynnol a dewis dysgwyr yn nodedig, gan gydnabod bod dysgwyr yn rhy aml yn y gorffennol wedi cael eu cofrestru ar raglenni heb lwyr ddeall y gofynion academaidd, hyd y rhaglen a lefel yr astudio annibynnol yr oedd ei hangen ochr yn ochr â chyfrifoldebau beichus y gweithle.

O ganlyniad, roedd darparwyr wedi mynd yn fwy detholus a strwythuredig yn eu trefniadau recriwtio a sefydlu, gan osod mwy o bwyslais ar sicrhau bod dysgwyr a chyflogwyr yn deall disgwyliadau o ran presenoldeb mewn gweithdai a diwrnodau astudio, gofynion asesu allanol a'r ymrwymiad cyffredinol y mae ei angen i gwblhau'n llwyddiannus.

Roedd y dulliau hyn o fudd yn arbennig i ddysgwyr a oedd yn symud o rolau arfer i raglenni beichus yn academaidd. Fe wnaeth dysgwyr werthfawrogi cyfleoedd i drafod â chymheiriaid, am ddysgu cydweithredol ac am gymorth addysgu strwythuredig. Fodd bynnag, roedd trylwyredd academaidd y rhaglenni yn parhau i fod yn feichus i lawer o ddysgwyr. Roedd cydbwysu pwysau gwaith ag ymrwymadau astudio yn parhau i fod yn anodd, yn enwedig o ystyried y rolau arwain beichus sydd gan ddysgwyr yn aml o fewn y sector.

Er gwaethaf yr heriau hyn, roedd darparwyr, cyflogwyr a dysgwyr yn gadarnhaol, ar y cyfan, am werth a chyfeiriad hirdymor y cymwysterau prentisiaeth uwch diwygiedig. Cydnabuont eu potensial i broffesiynoli'r

sector ymhellach trwy gryfhau'r gallu arwain a rheoli ar lefelau gweithredol a strategol. Roedd cyflogwyr yn gwerthfawrogi'r pwyslais cryfach ar ymarfer myfyriol, ymddygiadau arwain a gwella gwasanaethau, ac roeddent o'r farn bod y cymwysterau'n adlewyrchu cymhlethdod ac atebolrwydd rolau rheoli ym maes gofal cymdeithasol oedolion yn well.

Modelau darparu yn seiliedig ar garfan ar gyfer prentisiaethau uwch – Roedd ychydig o ddarparwyr wedi addasu modelau darparu prentisiaethau uwch yn llwyddiannus i ymateb i ofynion academaidd cynyddol cymwysterau Lefel 4 a 5 diwygiedig er mwyn galluogi cymheiriaid i ddysgu gyda'i gilydd a chefnogi ei gilydd.

Roedd **Coleg Cambria** wedi cryfhau ei ddarpariaeth prentisiaethau uwch trwy fodolau gweithdy strwythuredig a mwy o staffio arbenigol. Cydnabu dysgwyr fod dysgu cymheiriaid a thrafod cydweithredol yn arbennig o bwysig wrth helpu dysgwyr i reoli gofynion damcaniaethol ac ysgrifenedig astudiaethau lefel uwch. Fe wnaeth carfanau cymysg a gweithdai rheolaidd greu rhwydweithiau dysgu cefnogol a leihaodd unigedd dysgwyr ac annog dysgwyr i rannu profiadau ac ymagweddau at waith arweinyddiaeth.

Yn yr un modd, yng **Ngholeg Gŵyr Abertawe**, aeth dysgwyr i weithdai diwrnod llawn bob pythefnos a oedd yn cyfuno sesiynau wedi'u haddysgu, arweiniad asesu ac amser astudio neilltuedig. Roedd dysgwyr yn gwerthfawrogi'r strwythur cyflwyno clir, mynediad rheolaidd at staff arbenigol, a chyfleoedd i ddysgu ar y cyd â chymheiriaid. Roedd trefniadau sefydlu cryf, amserlennu manwl ac olrhain cerrig milltir clir hefyd yn helpu dysgwyr a chyflogwyr i ddeall disgwyliadau'r rhaglen yn dda.

Trefniadau asesu allanol

Cyflwynodd trefniadau asesu allanol heriau sylweddol i ddysgwyr a dysgwyr prentisiaethau uwch. Cododd darparwyr bryderon am oedi cyn cael mynediad at aseswyr allanol, canslo ymweliadau a gynlluniwyd ac amseroedd aros estynedig, a lefel manylder gweithgarwch asesu allanol. Tarfodd y materion hyn ar gynnydd dysgwyr a chreu rhwystrau o fewn modelau darparu carfan. Hefyd, mynegodd darparwyr a dysgwyr rwystredigaeth am drefniadau adborth asesiadau allanol. Mewn ychydig o achosion, roedd adborth yn rhy gyfyngedig i helpu dysgwyr i ddeall sut i wella. Yn ogystal, nid oedd hawl gan aseswyr darparwyr ddehongli na thrafod adborth allanol yn uniongyrchol gyda dysgwyr, gan gyfyngu ar gyfleoedd am gymorth targedig a chyfrannu at oedi a llai o hyder ymhlith dysgwyr.

Capasiti a chynaliadwyedd darpariaeth lefel uwch

Profodd ychydig o ddarparwyr anawsterau wrth recriwtio a chadw staff â phrofiad addas i gyflwyno darpariaeth lefel uwch. Fe wnaeth lefelau uchel o drosiant staff ac ansefydlogrwydd ehangach y gweithlu o fewn darparwyr a'r sector gofal cymdeithasol effeithio ar barhad i ddysgwyr a tharfu ar berthnasoedd ag aseswyr a chyflwyno rhaglenni. Mewn ychydig o achosion, fe wnaeth ansefydlogrwydd staffio gyfyngu ar

allu darparwyr i ehangu neu gynnal darpariaeth ar Lefelau 4 a 5.

O ganlyniad i'r heriau hyn, roedd lleiafrif o ddarparwyr wedi lleihau graddau'r ddarpariaeth prentisiaethau uwch neu wedi rhoi'r gorau i'w darparu yn gyfan gwbl. Roedd hyn wedi dechrau effeithio ar fynediad cyflogwyr at gyfleoedd am brentisiaethau uwch ac mae'n codi pryderon am gapasiti yn y dyfodol i ddatblygu arweinwyr a rheolwyr o fewn y sector.

Sgiliau Hanfodol Cymru (ESW)

Dulliau darparu sy'n canolbwyntio ar y dysgwyr

Roedd Sgiliau Hanfodol Cymru (ESW), yn enwedig yn gysylltiedig â datblygiad medrau llythrennedd a rhifedd dysgwyr, yn rhwystr allweddol o hyd rhag cynnydd dysgwyr a chwblhau'n amserol ar draws prentisiaethau gofal cymdeithasol oedolion ar bob lefel. Roedd llawer o'r problemau allweddol a nodwyd yn ein hadolygiad thematig a gyhoeddwyd ym mis Tachwedd 2023, sef [Cyflwyno cymwysterau Sgiliau Hanfodol Cymru mewn rhaglenni prentisiaeth](#), yn bresennol o hyd.

Dangosodd darparwyr ffocws strategol cynyddol ar wella'r ddarpariaeth Sgiliau Hanfodol trwy amrywiaeth o ddulliau hyblyg, gan gynnwys cymorth un-i-un, gweithdai, dysgu ar-lein a modelau darparu cyfunol. Yn yr arfer gryfaf, addasodd darparwyr ddulliau a oedd yn canolbwyntio ar ddysgwyr a oedd yn defnyddio deilliannau asesiadau cychwynnol yn effeithiol i deilwra cymorth yn ôl anghenion dysgwyr unigol. Roedd staff a oedd yn gyfrifol am ddarparu Sgiliau Hanfodol wedi'u hyfforddi'n briodol a dangosont ddealltwriaeth gadarn o addysgeg llythrennedd a rhifedd oedolion.

Cydnabu'r darparwyr mwyaf effeithiol fod datblygiad medrau llythrennedd a rhifedd dysgwyr yn gyfrifoldeb ar y cyd ar draws tîm y brentisiaeth, yn hytrach nag unig gyfrifoldeb arbenigwyr Sgiliau Hanfodol. Ar draws y darparwyr hyn, deallodd staff eu rôl yn glir o ran cefnogi datblygiad medrau o fewn eu arfer eu hunain. Er enghraifft, defnyddiodd adolygwyr wybodaeth ddiagnostig i nodi rhwystrau a chyfeirio dysgwyr at gymorth ychwanegol, gan fonitro cynnydd dysgwyr wrth ddatblygu eu medrau dros gyfnod. Nododd aseswyr galwedigaethol gyfleoedd naturiol i atgyfnerthu llythrennedd a rhifedd yn ystod gweithgarwch y gweithle o ddydd i ddydd, fel ysgrifennu adroddiadau, cadw cofnodion neu ddefnyddio mesuriadau wrth roi meddyginiaeth. O ganlyniad, gwreiddiodd datblygiad llythrennedd a rhifedd yn fwy o fewn profiad cyffredinol y dysgwr o brentisiaeth yn hytrach na chael ei ystyried yn weithgarwch cymhwyster ar wahân.

Fodd bynnag, roedd ansawdd ac effeithiolrwydd darpariaeth Sgiliau Hanfodol yn parhau i amrywio'n ormodol ar draws y sector. Yn rhy aml, roedd y ddarpariaeth yn canolbwyntio'n gyfyng ar baratoi ar gyfer asesiad yn hytrach nag ar ddatblygu medrau llythrennedd a rhifedd sylfaenol ehangach. Mewn arfer wannach, dibynnodd y ddarpariaeth yn rhy drwm ar fodelau darparu cyffredinol, heb ystyried yn ddigonol sut roedd dysgwyr yn dysgu'n fwyaf effeithiol na chydabod bod rhai'n elwa'n fwy o arweiniad un i un, ac eraill yn dysgu'n fwy effeithiol trwy ddulliau yn seiliedig ar weithdai cydweithredol.

Roedd her nodedig ar draws y sector yn gysylltiedig â chyd-destunoli ESW o fewn ymarfer gofal cymdeithasol oedolion. Er bod ychydig o ddarparwyr wedi dechrau defnyddio adnoddau penodol i sector a gweithgareddau wedi'u rhoi mewn cyd-destun, nid oedd yr arfer hon yn eang eto. O ganlyniad, fe wnaeth llawer o ddysgwyr a chyflogwyr gwestiynu perthnasedd tasgau ac asesiadau ffurfiol i rolau'r gweithlu, a leihaodd symbyliad a sylw dysgwyr. Yn aml, nid oedd cyfleoedd i ddatblygu medrau llythrennedd a rhifedd trwy weithgareddau naturiol y gweithle a thystiolaeth wedi'u datblygu'n ddigonol.

Cynllunio'r rhaglen a chynnydd dysgwyr

Fe wnaeth llawer o ddarparwyr flaenoriaethu llwytho Sgiliau Hanfodol yn ddwys, yn gynnar o fewn rhaglenni i leihau oedi o ran asesu yn nes ymlaen yn ystod taith y dysgwr. Mewn enghreifftiau cryfach, fe wnaeth y dull hwn gefnogi cwblhau mwy amserol a gostwng nifer y dysgwyr a oedd yn aros "mewn dysgu" dim ond oherwydd gofynion Sgiliau Hanfodol. Fodd bynnag, ar draws ychydig ddarparwyr, fe wnaeth strwythurau cyflwyno anhyblyg a rhwystrau logistaidd, gan gynnwys teithio i weithdai ac asesiadau, gyfrannu at bresenoldeb isel a chynnydd araf dysgwyr. Lle'r oedd hyn yn digwydd, yn aml, roedd y gofyniad am gwblhau Sgiliau Hanfodol yn aml yn datblygu'n fwy o rwystr rhag cwblhau'n amserol yn llwyddiannus.

Hefyd, roedd dealltwriaeth cyflogwyr o Sgiliau Hanfodol a'u cefnogaeth ar ei gyfer yn parhau'n rhy amrywiol. Mynegodd llawer o gyflogwyr bryderon am yr amser yr oedd ei angen i ddysgwyr gwblhau cymwysterau Sgiliau Hanfodol ac effaith weithredol rhyddhau staff i hyfforddiant ac asesiadau. Mewn partneriaethau cryfach, cydnabu cyflogwyr werth ehangach datblygiad llythrennedd a rhifedd a chefnogont ddysgwyr trwy amser dysgu neilltuedig ac ymhél yn weithgar ag adolygiadau cynnydd. Fodd bynnag, roedd gormod o gyflogwyr yn parhau i ystyried bod Sgiliau Hanfodol yn ofyniad cydymffurfio yn bennaf, yn hytrach na'i fod yn rhan o ddatblygiad ehangach y gweithlu.

Roedd angen cymorth ychwanegol sylweddol ar gyfran gynyddol o ddysgwyr â Saesneg fel iaith ychwanegol, yn enwedig yn gysylltiedig â geirfa dechnegol, trafodaeth broffesiynol a gofynion asesu. Fodd bynnag, dim ond ychydig o ddarparwyr a oedd wedi datblygu dulliau wedi'u teilwra'n ddigonol i fodloni'r anghenion cynyddol gymhleth hyn. Yn yr enghreifftiau cryfaf, manteisiodd darparwyr yn effeithiol ar staff arbenigol, dulliau cymorth cymheiriaid ac asesiadau iaith cyn y rhaglen i helpu dysgwyr i ddatblygu hyder cyn dechrau darpariaeth brentisiaeth.

Roedd ychydig o ddarparwyr wedi cryfhau cyfleoedd i ddysgwyr ddatblygu medrau Cymraeg a dwyieithog o fewn prentisiaethau gofal cymdeithasol oedolion. Yn yr enghreifftiau cryfaf, cynyddodd darparwyr fynediad at adnoddau cyfrwng Cymraeg, penodi cydlynwyr neu lysgenhadon y Gymraeg, a chefnogi dysgwyr i roi medrau Cymraeg ar waith o fewn arfer y gweithle i gefnogi preswylwyr a defnyddwyr gwasanaethau. Fodd bynnag, er gwaethaf buddsoddiad cenedlaethol a mentrau strategol i gynyddu'r defnydd o'r Gymraeg o fewn y sector gofal, roedd cyfleoedd i ddysgwyr ddatblygu medrau Cymraeg yn rhy amrywiol o hyd ac nid oeddent wedi'u gwreiddio'n systematig ar draws darpariaeth prentisiaethau.

Hyblygrwydd cyllido a rhaglenni

Dywedodd darparwyr yn gyson nad oedd modelau cyllido a hyd rhaglenni presennol yn adlewyrchu cymhlethdod cynyddol angen dysgwyr yn ddigonol, yn enwedig i ddysgwyr sydd angen cymorth ychwanegol. Teimlai darparwyr fod dull cyllido “un ateb sy’n addas i bawb” yn cyfyngu ar eu gallu i drin hyd a dwyster rhaglenni yn unigol yn briodol. Yn ogystal, fe wnaeth ychydig o ddysgwyr mwy profiadol, yn enwedig y rhai a oedd yn dilyn rhaglenni lefel uwch, gwestiynu perthnasedd cwblhau cymwysterau Sgiliau Hanfodol lefel is nad oeddent yn cyd-fynd yn ddigon agos â’u cyfrifoldebau presennol neu eu rolau proffesiynol.

Cwestiynau myfyriol

Er mwyn parhau i wella deilliannau a phrofiadau i brentisiaid gofal cymdeithasol oedolion, dylai darparwyr, Medr a phartneriaid ehangach ystyried y cwestiynau myfyriol canlynol:

Ar gyfer darparwyr:

- Sut gall yr alinio rhwng profiad blaenorol, gwybodaeth bresennol a gallu dysgwyr gael ei ystyried yn well wrth gynllunio rhaglenni prentisiaeth?
- Sut gall cyfleoedd am ddysgu cydweithredol a dysgu cymheiriaid ar draws y ddarpariaeth gael eu hehangu?
- Sut gall cynllunio adnoddau sicrhau parhad cymorth aseswyr ar gyfer dysgwyr trwy gydol eu rhaglenni?
- Sut gall darparwyr sicrhau bod cyflogwyr yn deall eu rhwymedigaeth a’u cyfrifoldebau cytundebol o fewn cytundebau dysgu prentisiaeth yn well?
- Sut gall cyflogwyr gael eu herio’n gyson ac yn gyfunol a’u dwyn i gyfrif pan na fydd disgwyliadau cytundebol yn gysylltiedig â hyfforddiant i ffwrdd o’r gwaith a chymorth dysgwyr yn cael eu bodloni?
- Sut gall ymagweddau at addysgu, dysgu ac asesu gefnogi dysgwyr â Saesneg fel iaith ychwanegol yn well?
- Sut gall datblygiad medrau llythrennedd a rhifedd dysgwyr, wedi’u cyd-destunoli o fewn arfer gofal cymdeithasol oedolion, gael ei wella?

Ar gyfer Medr:

- Sut gall y cytundeb dysgu prentisiaethau gael ei gryfhau ymhellach i osod disgwyliadau ac atebolrwydd cliriach i gyflogwyr, yn enwedig yn gysylltiedig ag ymhél yn weithgar ym mhroses y brentisiaeth ac amddiffyn amser hyfforddi i ffwrdd o’r gwaith o fewn oriau gwaith â thâl?
- Sut gall trefniadau cyllido a hyd rhaglenni gefnogi modelau darparu hyblyg, wedi’u trin yn unigol, yn well wrth ymateb yn fwy effeithiol i gymhlethdod cynyddol angen dysgwyr o fewn y sector gofal cymdeithasol oedolion?
- Sut gall Medr weithio gyda phartneriaid allweddol, gan gynnwys Cymwysterau Cymru, i wella cysondeb, effeithlonrwydd ac amseroldeb trefniadau asesu allanol i gefnogi cynnydd dysgwyr a

chwblhau amserol?

- Sut gallai dulliau wedi'u cyd-destunoli'n fwy at ddatblygu medrau llythrennedd a rhifedd dysgwyr o fewn gofal cymdeithasol oedolion wella ymgysylltiad dysgwyr, deilliannau a dilyniant?

Ar gyfer Llywodraeth Cymru:

- I ba raddau y mae gofynion cymwysterau presennol ESW o fewn fframweithiau gofal cymdeithasol oedolion y dull mwyaf effeithiol o gefnogi datblygiad medrau llythrennedd a rhifedd dysgwyr?