

Mewnwelediadau i Brentisiaethau: Cyfraddau Cwblhau Amserol

Haf 2026

Crynodeb Gweithredol.....	3
Cyflwyniad	4
Dadansoddi'r data cwblhau amserol	5
Cyfraddau cwblhau	6
Dadansoddiad o'r sector.....	6
Cwblhau'n gynnar	7
Cynllunio ar gyfer cynnydd dysgwyr	8
Disgwyliadau, cymorth a her aseswyr	8
Ymgysylltu gan gyflogwyr a chyfrifoldeb ar y cyd.....	9
Perchnogaeth gan ddysgwyr a hyblygrwydd rhaglenni	9
Ymagweddau darparwyr at wella cyfraddau cwblhau amserol.....	9
Arweinyddiaeth strategol a ffocws sefydliadol.....	9
Defnyddio data a monitro perfformiad	10
Dyluniad rhaglenni a chynllunio'n canolbwyntio ar y dysgwr	11
Cwestiynau myfyriol.....	12

Crynodeb Gweithredol

Mae cyfraddau cwblhau amserol – sef cyfran y prentisiaid sy'n cwblhau eu fframwaith prentisiaeth o fewn cyfnod disgwylidig rhaglen – yn ddangosydd pwysig ansawdd ac effeithiolrwydd y ddarpariaeth prentisiaethau. Mae eu cwblhau o fewn amserlenni disgwylidig yn cefnogi symbyliad dysgwyr, eu hyder, eu dilyniant a'u datblygiad gyrfao, ac mae hefyd yn adlewyrchu effeithiolrwydd cynllunio rhaglenni, trefniadau asesu, ymgysylltiad cyflogwyr a chymorth i ddysgwyr.

Darganfu'r adolygiad fod cyfraddau cwblhau amserol wedi gwella'n raddol dros y cyfnod tair blynedd a ddaeth i ben yn 2024/25. Yn 2024/25, cwblhaodd 70% o brentisiaid o fewn mis o'u dyddiad gorffen disgwylidig, o gymharu â 64% yn 2022/23. Yn ystod yr un cyfnod, fe wnaeth cyfran y dysgwyr a gwblhaodd dros chwe mis yn hwyr ostwng o 16% i 10%. Er gwaethaf y gwelliant hwn, mae cyfraddau cwblhau amserol ymhell islaw'r lefelau cyn y pandemig o hyd ac fe wnaeth tuag 20% o ddysgwyr o hyd gwblhau dros dri mis y tu hwnt i'w dyddiad gorffen disgwylidig, gan arddangos bod cwblhau'n hwyr yn broblem sylweddol ar draws y sector o hyd.

Sectorau iechyd, gwasanaethau cyhoeddus a gofal, ac adeiladu a'r amgylchedd adeiledig, oedd yn tanberfformio'n fwyaf cyson o ran cwblhau'n amserol. Ar draws y sectorau hyn, fe wynebodd darparwyr gyfuniad o heriau strwythurol a gweithredol, gan gynnwys diwygio cymwysterau, prinderau staffio, trosiant aseswyr, oedi yn gysylltiedig â gofynion asesu allanol, ac ymgysylltu a chefnogaeth wan gan gyflogwyr.

Nododd yr adolygiad amrywiad sylweddol mewn cyfraddau cwblhau amserol rhwng darparwyr. Er bod darparwyr a oedd yn cyflwyno lefelau sylweddol o ddarpariaeth iechyd a gofal cymdeithasol ac adeiladu yn wynebu heriau mwy yn gyffredinol, roedd graddau'r amrywiad yn parhau i fod yn sylweddol ar draws y sector. Roedd agweddau darparwyr at gynllunio, monitro a chefnogi cynnydd dysgwyr yn ffactor pwysig wrth bennu deilliannau cwblhau amserol.

Dangosodd y darparwyr cryfaf ffocws strategol clir ar gwblhau'n amserol a gwnaethant ei wreiddio'n gadarn o fewn trefniadau sicrhau ansawdd a rheoli perfformiad. Defnyddiodd darparwyr effeithiol systemau olrhain yn rhagweithiol, ymyrryd yn gynnar pan roedd cynnydd yn arafu a chynllunio rhaglenni yn ofalus ar sail gallu dysgwyr a dyddiadau cwblhau disgwylidig. Fe wnaeth perthnasoedd cryfach ag aseswyr, ymgysylltu effeithiol gan gyflogwyr a thargedau clir i ddysgwyr gefnogi deilliannau cryfach, hefyd.

Fodd bynnag, amlygodd yr adolygiad anghysondebau hefyd wrth gydnabod dysgu blaenorol, ansawdd gosod targedau ac effeithiolrwydd ymgysylltu â chyflogwyr ar draws y sector. Yn ogystal, mae trefniadau cyllido presennol a rheolau am hyd rhaglenni weithiau'n cyfyngu ar hyblygrwydd o fewn darpariaeth prentisiaethau, gan olygu nad oedd dysgwyr bob amser yn symud ymlaen neu'n cwblhau ar y cyflymder yr oedd y gallu ganddynt i'w wneud.

Cyflwyniad

Comisiynwyd yr adroddiad hwn gan Medr yn 2025. Mae'n defnyddio tystiolaeth a gasglwyd trwy gylch arolygu craidd Estyn (2022-2025), canfyddiadau o Adroddiadau Blynyddol Estyn, ac ymweliadau cyswllt estynedig a gynhaliwyd gyda phob un o'r 10 deiliad contract comisiynu prentisiaethau ar draws Cymru.

Mae'r adroddiad hwn yn cyflwyno mewnwelediad cenedlaethol i gyfraddau cwblhau amserol ar draws y ddarpariaeth prentisiaethau. Mae'n nodi cryfderau allweddol a meysydd i'w gwella a amlygwyd ar draws y sector, gyda ffocws penodol ar y ffactorau sy'n dylanwadu ar gyfraddau cwblhau amserol. Bwriedir yr adroddiad i lunwyr polisi, Medr, darparwyr hyfforddiant, cyflogwyr a phartneriaid eraill sy'n ymwneud â dylunio, cyflwyno a goruchwyllo prentisiaethau.

Mae cyfraddau cwblhau amserol yn ddangosydd ansawdd pwysig gan eu bod yn cynnig mesur cadarn o effeithiolrwydd y ddarpariaeth prentisiaethau a'r graddau y mae dysgwyr yn cael eu cefnogi i symud ymlaen yn llwyddiannus drwy eu rhaglenni. Nid yn unig y mae cwblhau amserol yn adlewyrchu p'un a yw dysgwyr yn cwblhau eu cymwysterau, mae hefyd yn adlewyrchu p'un a yw rhaglenni prentisiaethau wedi'u cynllunio, eu strwythuro a'u monitro'n ddigon da i alluogi dysgwyr i wneud cynnydd priodol o fewn yr amserlenni disgwylidig.

I ddysgwyr, gall cwblhau prentisiaeth o fewn yr amserlen ddisgwylidig gael effaith gadarnhaol ar ymgysylltiad, symbyliad a hyder. Mae prentisiaid sy'n cwblhau ar amser yn fwy tebygol o gynnal momentwm yn eu dysgu, ennill cymwysterau ffurfiol yn brydlon a symud ymlaen i ddysgu lefel uwch neu gyfleoedd gwaith. Hefyd, gall cwblhau amserol ddylanwadu ar ddyheadau gyrfaol, dilyniant o fewn y gweithle, cynnydd mewn cyflog a chyfleoedd am ddyrchafiad, yn ogystal â chyfrannu'n gadarnhaol at ymdeimlad dysgwyr o lwyddiant, hunan-barch a hyder fel ymarferwyr medrus.

Mae Estyn yn defnyddio cyfraddau cwblhau amserol fel mesur allweddol o ansawdd yn ystod arolygiadau craidd a gweithgarwch monitro arall. Mae arolygwyr yn ystyried perfformiad cwblhau yn gyffredinol a chyfran y dysgwyr sy'n cwblhau ar ôl eu dyddiadau gorffen disgwylidig wrth werthuso safonau ac effeithiolrwydd arweinyddiaeth a threfniadau sicrhau ansawdd. Ar hyn o bryd, nid oes unrhyw ddata cenedlaethol yn cael ei gasglu, ei wirio na'i gyhoeddi ynghylch cyfraddau cwblhau amserol dysgwyr. Felly, mae Estyn yn casglu a dadansoddi data lefel darparwr yn ystod gweithgarwch arolygu.

Yn nodweddiadol, cyn pandemig COVID-19, byddai Estyn wedi ystyried mai meincnod derbyniol yw bod 90% o ddysgwyr yn cwblhau ar neu cyn eu dyddiad gorffen disgwylidig. Fodd bynnag, ers y pandemig, mae cyfran y dysgwyr sy'n cwblhau ar neu cyn eu dyddiadau gorffen disgwylidig wedi gostwng ar draws y rhan fwyaf o feysydd dysgu a lefelau rhaglen.

Yn ystod cylch arolygu craidd Estyn rhwng 2022 a 2025, derbyniodd saith o'r 10 darparwr a arolygwyd argymhelliad i ostwng cyfran y dysgwyr sy'n cwblhau'r tu hwnt i'w dyddiadau gorffen disgwylidig.

Mae canfyddiadau'r adroddiad hwn wedi'u seilio ar amrywiaeth o dystiolaeth. Yn ystod ymweliadau cyswllt estynedig â darparwyr, cyfarfu arolygwyr ag arweinwyr uwch ac arweinwyr canol, ymarferwyr a staff sy'n gyfrifol am ansawdd a pherfformiad. Adolygont systemau darparwyr ar gyfer olrhain cynnydd dygwyr, gan gynnwys e-bortffolios dygwyr, a chasglu dystiolaeth oddi wrth gyflogwyr a dygwyr. Canolbwyntiodd yr adolygiad ar fframweithiau prentisiaeth ar draws pob maes dysgu, gan gynnwys prentisiaethau sylfaen, prentisiaethau a phrentisiaethau uwch o lefelau 2 i 5. Hefyd, dadansoddodd arolygwyr ddata'r darparwyr dros y tair blynedd diwethaf ar gyfer cwblhau'n amserol, yn ôl sector a lefel rhaglen.

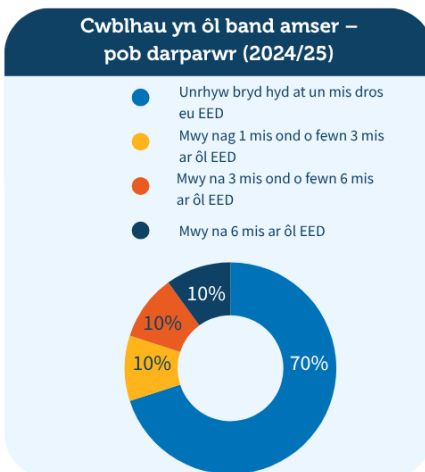
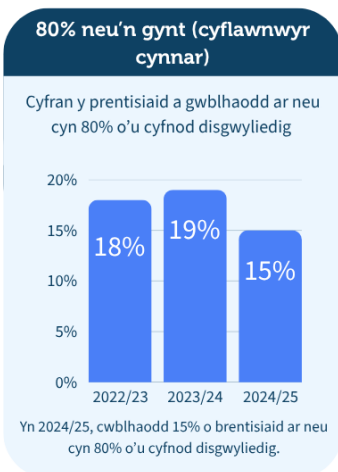
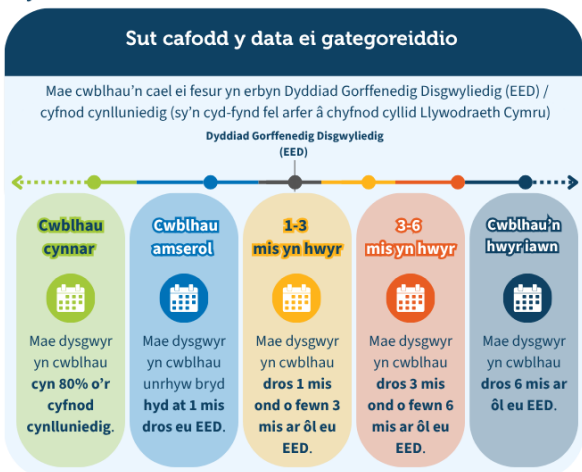
Dadansoddi'r data cwblhau amserol

Cyfraddau cwblhau amserol i brentisiaid

Dadansoddiad o bob darparwr – Cymru

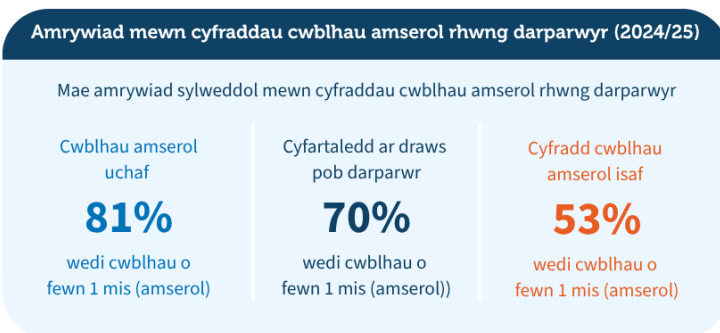


Y dyddiadau gorffen disgwylidig a ddefnyddiwyd yn y dadansoddiad hwn oedd y dyddiadau a osodwyd gan Lywodraeth Cymru (LIC) yn rhan o ddyraniadau cyllid dygwyr



Tueddiadau dros gyfnod – pob darparwr

Band amser	2022/23	2023/24	2024/25	Tuedd (2022/23 i 2024/25)
Unrhyw bryd hyd at un mis dros eu EED	64%	66%	70%	↑ Cynyddu
Mwy nag 1 mis ond o fewn 3 mis ar ôl EED	9%	10%	10%	→ Sefydlog
Mwy na 3 mis ond o fewn 6 mis ar ôl EED	11%	10%	10%	→ Sefydlog
Mwy na 6 mis ar ôl EED	16%	13%	10%	↓ Gostwng



At ddibenion yr adolygiad hwn, gofynnwyd i ddarparwyr am ddata cwblhau amserol prentisiaethau gan ddefnyddio cyfres o bamedrau amser cwblhau yn seiliedig ar ddyddiad gorffen disgwylidig y dygwyr. Y dyddiadau gorffen disgwylidig a ddefnyddiwyd yn y dadansoddiad oedd y dyddiadau a osodwyd gan Lywodraeth Cymru a Medr yn rhan o ddyraniadau cyllid dygwyr. At ddibenion yr adroddiad hwn, dosbarthwyd bod prentisiaid a gwblhaodd o fewn mis o'u dyddiad gorffen disgwylidig wedi cwblhau yn

amserol.

Dadansoddwyd y data gan ddefnyddio pump categori cwblhau. Cafodd prentisiaid a gwblhaodd o fewn 80% neu lai o gyfnod cynlluniedig y rhaglen eu nodi ar wahân yn gwblhawyr cynnar. Lluniodd y grŵp hwn is-set o'r categori cwblhau amserol cyffredinol. Roedd gweddill y categorïau yn brentisiaid a gwblhaodd o fewn mis o'u dyddiad gorffen disgwylidig, y rhai a gwblhaodd rhwng mis a 3 mis ar ôl eu dyddiad gorffen disgwylidig, y rhai a gwblhaodd rhwng tri a chwe mis ar ôl eu dyddiad gorffen disgwylidig, a'r rhai a gwblhaodd dros chwe mis ar ôl eu dyddiad gorffen disgwylidig.

Cyfraddau cwblhau

Mae'r data ar gyfer 2024/25 yn dangos bod y cyfraddau cwblhau amserol cyffredinol wedi gwella o gymharu â'r ddwy flynedd flaenorol. Yn 2024/25, cwblhaodd 70% o brentisiaid o fewn mis o'u dyddiad gorffen disgwylidig. Roedd hyn yn gynydd o chwe phwynt canran dros y cyfnod tair blynedd ac roedd yn arwydd o duedd gyson at i fyny o ran cwblhau'n amserol. Fodd bynnag, er gwaethaf y gwelliant hwn, fe wnaeth cyfraddau cwblhau amserol barhau i fod ymhell islaw lefelau cyn y pandemig.

Er bod cyfraddau cwblhau amserol wedi gwella, ar y cyfan, fe wnaeth lleiafrif o brentisiaid barhau i gwblhau'r tu hwnt i'r diffiniad o gwblhau amserol a ddefnyddiwyd ar gyfer yr adolygiad hwn. Yn 2024/25, fe wnaeth bron i 30% o brentisiaid gwblhau mwy na mis ar ôl eu dyddiad gorffen disgwylidig, gydag oddeutu 20% yn parhau i gwblhau dros dri mis yn hwyr.

Mae'r data'n dangos gostyngiad graddol yng nghyfran y prentisiaid sy'n cwblhau'n hwyr iawn. Yn 2022/23, cwblhaodd 16% o brentisiaid dros chwe mis ar ôl eu dyddiad gorffen disgwylidig, gan ostwng i 10% yn 2024/25.

Mae'r data'n dangos amrywiad sylweddol rhwng darparwyr o ran cyfraddau cwblhau amserol a chyfran y prentisiaid sy'n cwblhau'n hwyr iawn. Fe wnaeth y bwlch rhwng y darparwyr cryfaf a gwannaf eu perfformiad barhau i fod yn sylweddol dros yr holl flynyddoedd a adolygwyd. Er bod y sectorau a'r fframweithiau a ddarparwyd yn debygol o fod wedi dylanwadu'n rhannol ar y gwahaniaethau ym mherfformiad darparwyr, awgrymodd graddau'r amrywiad fod prentisiaid yn profi deilliannau cwblhau amserol gwahanol iawn, yn dibynnu ar eu darparwr.

Dadansoddiad o'r sector

Iechyd, gwasanaethau cyhoeddus a gofal, ac adeiladu a'r amgylchedd adeiledig, oedd y sectorau a wnaeth danberfformio'n fwyaf cyson o ran cwblhau amserol.

Fe wnaeth iechyd, gwasanaethau cyhoeddus a gofal barhau i wynebu amrywiaeth o heriau strwythurol a gweithredol, gan gynnwys diwygio cymwysterau, trosiant aseswyr, prinderau staff, trefniadau rhyddhau gwan gan gyflogwyr ac oedi yn gysylltiedig â gofynion asesu allanol, yn enwedig mewn prentisiaethau uwch ar lefel 4 neu uwch. Er bod ychydig o ddarparwyr wedi gwella deilliannau amserol trwy fonitro

perfformiad yn gryfach ac ymyriadau targedig, arhosodd gwelliannau ar draws y sector yn anghyson ac yn ddibynnol ar y darparwr, yn hytrach na bod yn welliant ar draws y sector.

Fe wnaeth adeiladu a'r amgylchedd adeiledig brofi heriau sylweddol, hefyd. O ganlyniad i ddiwygio cymwysterau, gan gynnwys gwaredu llwybr prentisiaeth lefel 2, daeth lefel 3 yn brif llwybr mynediad. Adroddodd darparwyr fod lleiafrif o ddysgwyr o'r farn bod galwadau cynyddol rhaglenni lefel 3 yn heriol ac, o ganlyniad, fe wnaethant gymryd mwy o amser i gwblhau neu roeddent yn fwy tebygol o adael cyn cyflawni eu fframwaith. Ers cyflwyno'r cymwysterau newydd, mae cyfraddau cyrhaeddiad a chwblhau amserol wedi dirywio, yn enwedig ar lefel 3. Fe wnaeth oedi yn gysylltiedig ag asesu allanol ar y diwedd a thrafferthion o ran cwblhau tystiolaeth o'r gweithle effeithio ymhellach ar gynnydd dysgwyr. Er bod darparwyr wedi gostwng cyfran y rhai a oedd yn cwblhau'n hwyr iawn dros y tair blynedd diwethaf, roedd cyfraddau cwblhau hwyr mewn darpariaeth cyfaint uchel yn rhy uchel o hyd.

I'r gwrthwyneb, at ei gilydd, fe wnaeth TGCh, gwasanaethau proffesiynol, peirianeg, amaeth ac addysg arddangos cyfraddau cwblhau amserol cryfach, a oedd yn gwella. Yn nodweddiadol, fe wnaeth y sectorau hyn elwa o strwythurau rhaglen cliriach, staffio mwy sefydlog ac ymgysylltu cryfach gan gyflogwyr. Dangosodd sectorau eraill, gan gynnwys gwallt a harddwch, lletygarwch, gweinyddu busnes a diwydiannau gwasanaeth, berfformiad mwy amrywiol gyda deilliannau'n aml yn dibynnu ar effeithiolrwydd y darparwr, sefydlogrwydd y gweithlu a rhyddhau anghyson gan gyflogwyr ar gyfer dysgu i ffwrdd o'r gwaith.

Cwblhau'n gynnar

Amlygodd yr adolygiad densiynau a grëwyd gan y rheol gyllido bresennol, sef bod darparwyr yn derbyn llai o gyllid os bydd dysgwyr yn cwblhau eu prentisiaeth cyn diwedd 80% o gyfnod cyllido Llywodraeth Cymru ar gyfer y fframwaith. O ganlyniad, archwiliodd arolygwyr p'un a oedd trefniadau cyllido yn dylanwadu ar benderfyniadau'r darparwr ynghylch cwblhau'n gynnar.

Ar draws yr ymweliadau, ystyriodd arweinwyr yn gynyddol fod cwblhau'n amserol yn golygu bod dysgwyr yn cwblhau pan roeddent yn barod, yn hytrach na rheoli cyflawniad yn erbyn trothwyon cyllido. Fodd bynnag, nododd arolygwyr ormod o achosion lle'r oedd dysgwyr a oedd yn gallu cwblhau'n gynnar yn aros ar y rhaglen am gyfnod hwy neu'n ymgymryd â gweithgarwch ychwanegol er mwyn osgoi cwblhau islaw'r trothwy o 80%. Mewn nifer o ddarparwyr, dywedodd dysgwyr ac ymarferwyr wrth arolygwyr nad oedd caniatâd i brentisiaid gwblhau cyn cyrraedd pwynt a oedd yn cyfateb i 80% y cant o'r cyfnod arfaethedig.

Dros y cyfnod a adolygwyd, fe wnaeth cyfran y dysgwyr a wnaeth gwblhau o fewn 80% neu lai o'r cyfnod arfaethedig ostwng o 19% yn 2022/23 i 15% yn 2024/25.

Cynllunio ar gyfer cynnydd dysgwyr

Yn yr arfer gryfaf, fe wnaeth darparwyr gynllunio'r ddarpariaeth, asesu a chymorth i ddysgwyr yn ofalus o ddechrau'r rhaglen. Fe wnaeth dysgwyr elwa o gynlluniau dysgu unigol a oedd yn cynnwys cerrig milltir clir, targedau asesu realistig a dyddiadau arfaethedig ar gyfer medrau hanfodol, adolygiadau ac asesiadau allanol. Mae'r cynlluniau hyn yn mabwysiadu safbwynt cyfannol am y rhaglen ac yn cynnwys targedau tymor byr, canolig a hir, a defnyddiodd aseswyr y cynlluniau hyn yn effeithiol i fonitro cynnydd a chynnal ffocws dysgwyr ar gwblhau'n amserol. Yn yr enghreifftiau gorau, fe wnaeth aseswyr gynllunio am yn ôl o ddyddiadau cwblhau disgwylidig ac adolygu cynnydd yn rheolaidd trwy adolygiadau strwythuredig dysgwyr.

Yn **Hyfforddiant Cambrian**, fe wnaeth arweinwyr ac ymarferwyr gynnal ffocws sefydliadol cadarn ar gynnydd dysgwyr a chwblhau amserol trwy gynllunio strwythuredig, adolygiadau rheolaidd dysgwyr a threfniadau atebolrwydd clir. Defnyddiodd aseswyr gynllunio cerrig milltir manwl yn effeithiol i gynorthwyo dysgwyr â deall disgwyliadau'r rhaglen a chynnal momentwm tuag at ei chwblhau. Addasodd darparwyr ddarpariaeth y rhaglen yn hyblyg o gwmpas amgylchiadau dysgwyr a chyflogwyr, a chynnal cyfathrebu cryf â chyflogwyr i ategu cyfleoedd dysgu yn y gweithle ac asesu. Fe wnaeth arweinwyr fonitro cynnydd dysgwyr yn fanwl trwy brosesau sicrhau ansawdd a rheoli perfformiad, ac ymyrront yn gynnar lle'r oedd cynnydd wedi arafu. Fe wnaeth y ffocws cyson hwn ar ddilyniant dysgwyr gefnogi deilliannau cwblhau amserol cryfach ar draws y ddarpariaeth prentisiaethau.

Defnyddiodd darparwyr effeithiol asesu cychwynnol a phroffilio dysgwyr yn dda i deilwra hyd a dilyniant rhaglenni yn ôl profiad blaenorol a gallu dysgwyr. Hefyd, cynlluniant yn rhagweithiol ar gyfer rhwystrau posibl rhag cynnydd, gan gynnwys trefniadau asesu allanol. Lle'r oedd darparwyr yn cydnabod dysgu blaenorol yn effeithiol, roedd dysgwyr yn gallu symud ymlaen yn gynt a chwblhau'n gynt, lle bo'n briodol.

Fodd bynnag, fe wnaeth cydnabod dysgu blaenorol barhau'n rhy anghyson ar draws y rhwydwaith. Mewn arfer wannach, fe wnaeth darparwyr ddibynnu'n ormodol ar strwythurau rhaglen safonedig a chyfnodau cyllido, yn hytrach nag addasu'r ddarpariaeth i gynnydd a gallu dysgwyr unigol. O ganlyniad, ni wnaeth pob dysgwr gynnydd ar y cyflymder yr oedd y gallu ganddynt i wneud.

Disgwyliadau, cymorth a her aseswyr

Cryfder allweddol ar draws bron pob darparwr oedd sut roedd aseswyr yn datblygu perthnasoedd cadarn a chefnogol â'u dysgwyr. Yn yr arfer gryfaf, fe wnaeth aseswyr gydbwyso cymorth â disgwyliadau uchel a chynnal ffocws clir ar gynnydd dysgwyr a chwblhau amserol. Gosodont dargedau heriol ond realistig, ymyrryd yn gyflym lle'r oedd cynnydd yn arafu, a chynllunio'n effeithiol ar gyfer gweithgarwch asesu allanol.

Lle'r oedd arfer yn llai effeithiol, gosododd aseswyr ormod o bwyslais ar les a chymorth dysgwyr ar draul her ac atebolrwydd. Yn yr achosion hyn, fe wnaeth dysgwyr golli neu oedi targedau, yn enwedig yng nghyfnodau diweddarach rhaglenni. Arweiniodd hyn yn aml at ymyriadau mynych a mwy o bwysau ar lwythi achos aseswyr.

Ymgysylltu gan gyflogwyr a chyfrifoldeb ar y cyd

Fe wnaeth darparwyr â chyfraddau cwblhau amserol cryfach sefydlu partneriaethau effeithiol â chyflogwyr. Yn yr achosion hyn, fe wnaeth cyflogwyr ddeall cynnwys a gofynion fframweithiau prentisiaeth a chwarae rôl weithgar yn cefnogi cynnydd dysgwyr. Cyfrannont yn ystyrlon at adolygiadau dysgwyr, cefnogi dysgu yn y gweithle a darparu cyfleoedd i ddysgwyr ddatblygu medrau a chasglu tystiolaeth asesu. Fodd bynnag, mewn gormod o achosion, ni wnaeth cyflogwyr gymryd rhan yn llawn mewn adolygiadau o gynnydd dysgwyr na chymryd digon o gyfrifoldeb am gefnogi cynnydd dysgwyr. Roedd mentora ac anogaeth gan gyflogwyr yn anghyson hefyd, yn enwedig lle'r oedd pwysau'r gweithle yn cyfyngu ar gyfleoedd am weithgarwch dysgu ac asesu i ffwrdd o'r gwaith.

Perchnogaeth gan ddysgwyr a hyblygrwydd rhaglenni

Yn yr arfer fwyaf effeithiol, roedd rhaglenni'n cael eu haddasu'n dda i anghenion a phrofiad blaenorol dysgwyr. Defnyddiodd darparwyr ddulliau cyflwyno hyblyg yn briodol, gan gynnwys dysgu wyneb yn wyneb, o bell a chyfunol. Lle'r oedd dysgwyr yn deall strwythur a gofynion eu prentisiaeth yn glir, fe wnaethant gymryd mwy o berchnogaeth ar eu dysgu a'u cynnydd. Fe wnaeth y dysgwyr hyn fonitro'u cynnydd eu hunain yn effeithiol, ymgysylltu'n gadarnhaol â thargedau a chwblhau asesiadau ar gyflymder priodol.

Fodd bynnag, fe wnaeth perchnogaeth dysgwyr ar gynnydd aros yn rhy anghyson, yn enwedig ar lefel 3 ac uwch. Mewn arfer wannach, fe wnaeth dysgwyr ddibynnu'n rhy helaeth ar aseswyr i gyfeirio a monitro cynnydd, gan gyfyngu ar eu hannibyniaeth ac arafu cynnydd tuag at gwblhau amserol.

Ymagweddau darparwyr at wella cyfraddau cwblhau amserol

Arweinyddiaeth strategol a ffocws sefydliadol

Ar draws darparwyr, roedd amrywiaeth yn y graddau yr oedd cwblhau'n amserol yn cael ei ystyried yn flaenoriaeth strategol. Yn y darparwyr cryfaf, mynegodd arweinwyr ffocws sefydliadol clir ar gwblhau'n amserol a chydabod ei fod yn ddangosydd pwysig ansawdd taith y dysgwyr ac effeithiolrwydd cyffredinol y ddarpariaeth. Deallodd y darparwyr hyn fuddion ehangach dysgwyr yn cwblhau o fewn amserlenni disgwyliedig, gan gynnwys symbyliad, dilyniant a hyder dysgwyr. O ganlyniad, roedd cwblhau'n amserol

wedi'i wreiddio'n gadarn o fewn prosesau llywodraethu, hunanwerthuso a gwella ansawdd, ac roedd yn cael ei fonitro'n rheolaidd trwy drefniadau rheoli perfformiad sefydledig. Defnyddiodd arweinwyr wybodaeth am berfformiad yn effeithiol i herio tanberfformiad a gosod targedau realistig.

Yn **Academi Sgiliau Cymru**, fe wnaeth arweinwyr gryfhau'r oruchwyliaeth strategol ar gwblhau'n amserol ar draws darpariaeth y consortiwm trwy lywodraethu cydweithredol a threfniadau monitro perfformiad cadarn. Defnyddiodd arweinwyr gyfarfodydd meincnodi a her rheolaidd i nodi amrywiad mewn cyfraddau cwblhau amserol ar draws isgontractwyr ac i rannu arfer effeithiol rhwng partneriaid. Defnyddiodd staff adolygiadau strwythuredig o gynnydd dysgwyr a systemau olrhain a monitro manwl yn effeithiol i nodi'n gynnar y dysgwyr hynny yr oeddent mewn perygl o oedi, ac ymyrryd yn brydlon. Hefyd, addasodd dysgwyr ddulliau darparu yn hyblyg o gwmpas anghenion dysgwyr a chyflogwyr, yn enwedig lle daeth rhwystrau yn y gweithle neu rhag asesu i'r amlwg. Fe wnaeth y dulliau hyn gefnogi gwelliannau cyson mewn cyfraddau cwblhau amserol a gostyngiadau mewn cwblhau hwyr iawn gan ddysgwyr.

Fodd bynnag, nid oedd yr eglurder strategol hwn yn gyson ar draws pob darparwr. Mewn ychydig o achosion, canolbwyntiodd dysgwyr yn fwy ar gyfraddau cwblhau cyffredinol yn hytrach na ph'un a oedd dysgwyr yn cwblhau o fewn amserlenni disgwylidig. Yn y darparwyr hyn, nid oedd data ar gwblhau'n amserol yn destun craffu gyda digon o drylwyredd ac roedd diffyg dealltwriaeth gan arweinwyr o berfformiad presennol. Lle'r oedd hyn yn wir, roedd darparwyr yn llai tebygol o nodi pryderon a oedd yn dod i'r amlwg yn gynnar neu weithredu strategaethau gwella effeithiol.

Defnyddio data a monitro perfformiad

Roedd effeithiolrwydd defnyddio data a monitro dysgwyr yn amrywio ar draws darparwyr. Yn yr arfer gryfaf, roedd arweinwyr a rheolwyr yn defnyddio data'n rhagfynegol yn hytrach na dibynnu ar ôl-adrodd yn unig. Darparodd systemau olrhain digidol cynhwysfawr oruchwyliaeth bron mewn amser real o gynnydd dysgwyr yn erbyn dyddiadau gorffen arfaethedig a galluogi staff i nodi risgiau a oedd yn dod i'r amlwg yn gynnar. Mewn ychydig o ddarparwyr arbennig o effeithiol, fe wnaeth dangosfyrddau wedi'u mireinio ac ymagweddau sgorio risg helpu staff i nodi dysgwyr mewn perygl o oedi ymhell cyn eu dyddiad cwblhau disgwylidig, gan gefnogi ymyrraeth dargedig ac amserol.

Yn **B-wbl**, fe wnaeth arweinwyr wreiddio cwblhau amserol yn gadarn o fewn trefniadau rheoli perfformiad sefydliadol a goruchwyllo partneriaethau. Fe wnaeth arweinwyr a rheolwyr gynnal goruchwyliaeth fanwl ar gynnydd dysgwyr, llwythi achosion aseswyr a pherfformiad isgontractwyr trwy gyfarfodydd craffu rheolaidd, olrhain cerrig milltir a defnydd rhagfynegol o ddata dysgwyr. Nododd staff yn gynnar y dysgwyr yr oeddent mewn perygl o oedi a gweithredu ymyriadau targedig i gynnal momentwm dysgwyr cyn eu bod yn nesáu at eu dyddiad cwblhau disgwylidig. Fe wnaeth trefniadau

atebolrwydd clir sicrhau bod cwblhau'n amserol yn aros yn ffocws cyson ar draws timau darparu a darpariaeth partneriaeth. Fe wnaeth y dull strategol hwn, wedi'i lywio gan ddata, gyfrannu at gyfraddau cwblhau amserol cryfach a gostyngiadau yn nifer y rhai a oedd yn cwblhau'n hwyr iawn ar draws y darparwr.

Hefyd, fe wnaeth darparwyr effeithiol wreiddio atebolrwydd am gynnydd dysgwyr o fewn prosesau sicrhau ansawdd a rheoli perfformiad rheolaidd. Sicrhaodd cyfathrebu rheolaidd rhwng aseswyr, dysgwyr a chyflogwyr fod pob parti yn deall cynnydd, disgwyliadau a risgiau yr oeddent yn dod i'r amlwg yn glir. Mewn arfer wannach, roedd trefniadau monitro'n dibynnu'n ormodol ar systemau ac ymyriadau â llaw, a oedd yn digwydd yn rhy hwyr yn aml, pan roedd dysgwyr eisoes mewn perygl o fynd heibio i'w dyddiad gorffen disgwylidig.

Roedd diffyg data cyhoeddedig neu ddata wedi'i wirio ynghylch cwblhau'n amserol yn golygu mai prin oedd y gallu i feincnodi perfformiad yn erbyn data cenedlaethol neu sefydliadau cymheiriaid, gan gyfyngu ar allu arweinwyr i werthuso pa mor dda yr oeddent yn cyflawni mewn cyd-destun ehangach.

Dyluniad rhaglenni a chynllunio'n canolbwyntio ar y dysgwr

Fe wnaeth y darparwyr mwyaf effeithiol ddylunio rhaglenni prentisiaeth ar sail dilyniant dysgwyr a chyflawni amserol, yn hytrach na chadw'n gaeth at gyfnodau cyllid neu fodolau cyflwyno sefydlog. Fe wnaeth strwythurau rhaglen hyblyg, cydnabod dysgu blaenorol yn effeithiol, a dilyniannu gweithgarwch asesu yn dda alluogi dysgwyr i wneud cynnydd ar gyflymder a oedd yn cyfateb i'w gallu a'u profiad blaenorol. Yn yr enghreifftiau cryfaf, fe wnaeth darparwyr hefyd gynllunio'n effeithiol ar gyfer gallu'r gweithlu, darpariaeth medrau hanfodol a gweithgarwch asesu allanol, gan helpu i leihau oedi osogadwy. Fodd bynnag, mewn gormod o achosion, roedd dysgwyr yr oeddent yn gallu cwblhau'n gynt na'r disgwyl, yn aros ar y rhaglen yn hirach neu'n ymgymryd â gweithgarwch ychwanegol er mwyn osgoi cwblhau islaw'r trothwy o 80%.

Hefyd, amlygodd darparwyr nad oedd modelau cyllido cyfnod penodol bob amser yn cyd-fynd yn dda â gofynion cyflogwyr neu amgylchiadau dysgwyr, yn enwedig i ddysgwyr yr oedd angen cymorth dysgu ychwanegol arnynt. Mewn sectorau gan gynnwys iechyd a gofal cymdeithasol, ac adeiladu, fe wnaeth oedi'n gysylltiedig ag asesu allanol ostwng hyblygrwydd ymhellach a chyfrannu at gwblhau'n hwyrach.

Cwestiynau myfyriol

Er mwyn parhau i wella cyfraddau cwblhau amserol ar gyfer prentisiaid, dylai darparwyr a Medr ystyried y cwestiynau myfyriol canlynol:

Ar gyfer darparwyr:

- Sut gall cyfraddau cwblhau amserol gael eu gwreiddio'n gadarnach mewn hunanwerthuso, cynllunio ar gyfer gwella, a threfniadau rheoli perfformiad?
- Sut gall aseswyr wella'r defnydd o osod targedau tymor byr, canolig a hir i gefnogi cynnydd dysgwyr tuag at gerrig milltir allweddol a chwblhau'n amserol?
- Sut gall aseswyr gydbwysu cefnogi dysgwyr â her ac atebolrwydd priodol yn fwy effeithiol er mwyn cynnal cynnydd tuag at gwblhau'n amserol?
- Sut gall cynllunio'r ddarpariaeth gyfrif am brofiad blaenorol, gwybodaeth bresennol a gallu dysgwyr yn well wrth bennu hyd rhaglenni a chynllunio asesu?
- Sut gall ymgysylltiad cyflogwyr â'r broses ddysgu wella, fel bod cyflogwyr yn chwarae rôl fwy gweithgar yn cefnogi cynnydd dysgwyr ac yn diogelu amser dysgu i ffwrdd o'r gwaith?
- Sut gall cynllunio ar gyfer pob agwedd ar ddarparu fframwaith prentisiaeth, gan gynnwys asesiadau allanol a medrau hanfodol, gael ei gryfhau, er mwyn osgoi oedi osgoadwy rhag cwblhau?

Ar gyfer Medr

- Sut gall ymagweddau cenedlaethol at fesur ac adrodd cyfraddau cwblhau amserol gael eu cryfhau er mwyn gwella cysondeb, meincnodi ac atebolrwydd ar draws y sector?
- Sut gall trefniadau cyllido a hyd rhaglenni gefnogi'n well fodolau darparu hyblyg, sy'n canolbwyntio ar y dysgwyr ac sy'n cydnabod cymhlethdod cynyddol gofynion cymorth dysgwyr?
- Sut gall cyfrifoldebau'r cyflogwr o fewn trefniadau dysgu prentisiaeth gael eu cryfhau ymhellach, yn enwedig yn gysylltiedig â dysgu i ffwrdd o'r gwaith ac ymgysylltu ag adolygiadau dysgwyr?
- Sut gall Medr weithio gyda phartneriaid allweddol i wella cysondeb, effeithlonrwydd ac amseroldeb trefniadau asesu allanol er mwyn cefnogi cynnydd dysgwyr a chwblhau amserol?